

Івано-Франківський національний технічний університет нафти і газу

Інститут архітектури та будівництва "ІФНТУНГ - ДонНАБА",

Кафедра архітектури і дизайну

Славатинська Анастасія Олександрівна

(прізвище, ім'я, по батькові)

УДК _____

(індекс)

МАГІСТЕРСЬКА РОБОТА

«Архітектурно-планувальна організація культурно-освітніх закладів в Івано-Франківській області»

(назва роботи)

Архітектура та містобудування

(назва освітньої програми)

191 Архітектура та містобудування

(шифр і назва спеціальності)

Славатинська А.О.

(підпис, ініціали та прізвище здобувача освітнього ступеня)

Науковий керівник: к. арх., доцент кафедри АіД Смадич І.П.

(прізвище, ім'я, по батькові, науковий ступінь, вчене звання)

Допущено до захисту

Завідувач кафедри архітектури і дизайну

проф. Олексій ЯЩЕНКО

(посада) (підпис) (дата) (ініціали та прізвище)

Рецензент

проф. Олексій ГУБАНОВ

(посада) (підпис) (дата) (ініціали та прізвище)

Робота містить результати власних досліджень. Використання ідей, результатів і текстів інших авторів мають посилання на відповідне джерело

Івано-Франківський національний технічний університет нафти і газу

(повне найменування закладу вищої освіти)

Інститут архітектури та будівництва "ІФНТУНГ - ДонНАБА",

Кафедра архітектури і дизайну

Освітній рівень магістр

Спеціальність 191 Архітектура та містобудування

(шифр і назва)

ЗАТВЕРДЖУЮ

Завідувач кафедри _____

Олексій ЯЩЕНКО

« ____ » _____ 2025 рік

**З А В Д А Н Н Я
НА МАГІСТЕРСЬКУ РОБОТУ СТУДЕНТОВІ**

Славатинська Анастасія Олександрівна

(прізвище, ім'я, по батькові)

1. Тема роботи «Архітектурно-планувальна організація культурно-освітніх закладів в Івано-Франківській області»

керівник роботи: к. арх., доцент кафедри АїД Смадич І.П.,
(прізвище, ім'я, по батькові, науковий ступінь, вчене звання)

затвержені наказом закладу вищої освіти від "6" жовтня 2025 року № 607/7

2. Строк подання студентом роботи _____

3. Вихідні дані до роботи Ситуаційна схема, завдання на дипломний проєкт

4. Зміст розрахунково-пояснювальної записки (перелік питань, які потрібно розробити)
Вступ (Актуальність/Мета/Об'єкт/Предмет/Завдання дослідження); РОЗДІЛ I. КАТЕГОРІЙНО-ПОНЯТІЙНИЙ АПАРАТ ТА ДЖЕРЕЛЬНА БАЗА ДОСЛІДЖЕННЯ
1.1 Поняття культурно-освітніх закладів та їх роль в процесах соціалізації населення; 1.1.1 Стратифікація культурно-освітніх закладів.; 1.1.2 Етапи формування та розвитку культурно-освітніх закладів на теренах Івано-Франківської області.; 1.2 Характеристика соціальних потреб населення.; 1.3 Аналіз світового та вітчизняного досвіду проєктування культурно-освітніх закладів.; Висновки до I-го розділу.; РОЗДІЛ II КОНЦЕПТУАЛЬНІ ЗАСАДИ АРХІТЕКТУРНО-ПЛАНУВАЛЬНОЇ ОРГАНІЗАЦІЇ КУЛЬТУРНО-ОСВІТНІХ ЗАКЛАДІВ ІВАНО-ФРАНКІВСЬКОЇ ОБЛАСТІ; 2.1 Інтеграція соціальних потреб у архітектурно-планувальну концепцію культурно-освітніх закладів.; 2.1.1 Методологія дослідження.; 2.2 Функціональні патерни проєктування культурно-освітніх закладів в Івано-Франківській області. 2.3 Структурна модель архітектурно-планувальної варіативності в культурно-освітніх закладів в Івано-Франківській області.; Висновки до II-го розділу; РОЗДІЛ III. СИНТЕЗ ТЕОРЕТИЧНИХ ЗАСАД У АРХІТЕКТУРНОМУ ПРОЄКТУВАННІ КУЛЬТУРНО-ОСВІТНЬОГО ЗАКЛАДУ
3.1 Архітектурно просторовий

аналіз формування культурно--освітнього закладів в м. Івано-Франківськ; 3.2 Архітектурно-планувальні особливості проектування культурно-освітніх закладів на проектному ареалі.; 3.3 Об'ємно-просторове та архітектурно-композиційне рішення проекту.; Висновки до III-го розділу; ЗАГАЛЬНІ ВИСНОВКИ; СПИСОК ВИКОРИСТАНОЇ ЛІТЕРАТУРИ; ДОДАТКИ

5. Перелік графічного матеріалу (з точним зазначенням обов'язкових креслень)

Класифікація культурно-освітніх закладів. Стратифікація будинків культури. Історичний розвиток культурно-освітніх закладів Івано-Франківської області.Схема потреб населення (за віковою диференціацією). Схема вікового розподілу в населених пунктах Івано-Франківської області. Діаграма замученості населення культурно-освітніх закладів(існуючий стан). Діаграма потенційної замученості населення до діяльності культурно-освітніх закладів. Світовий досвід Франції. Світовий досвід Китаю. Світовий досвід Нідерландів. Чинники підвищення соціальної активності культурно-освітніх закладів. Схема функціональних зв'язків сучасних культурно-освітніх закладів.Схема методології дослідження. Схема архітектурно-просторової атрактивності території культурно-освітніх закладів (рівень міста). Схема архітектурно-просторової атрактивності території культурно-освітніх закладів (рівень селища). Схема архітектурно-просторової атрактивності території культурно-освітніх закладів (рівень села). Схема інтегральної моделі архітектурно-планувальної організації культурно-освітніх закладів. Схема функціонального зонування культурно-освітніх закладів в сільських населених пунктах. Схема функціонального зонування культурно-освітніх закладів в селищних населених пунктах. Схема функціонального зонування культурно-освітніх закладів в міських населених пунктах. Ситуаційна схема. Схема функціонального зонування ділянки на проектування(існуючий стан). Схема транспортно-пішохідної мережі(існуючий стан). Схема комунікаційних зв'язків з потенційним користувачем просторової споруди. Схема архітектурно-просторової атракції на проектній ділянці. Генплан. Схема функціонального зонування генерального плану території (проектна пропозиція). Схема взаємовпливів проєктованоїбудівлі з навколишнім середовищем. Концептуальна модель планувального рішення культурно-освітнього хабу на проєктованій ділянці. План 1-го поверху. План 3-го поверху. План – 1-го поверху. Фасад в осях 1-10. Фасад в осях К-А. Схема функціонального зонування. Візуалізації. Розріз 1-1.

6. Консультанти розділів роботи

Розділ	Прізвище, ініціали та посада консультанта	Підпис, дата	
		завдання видав	завдання прийняв
1	<u>к. арх., доцент кафедри АіД Смадич І.П.</u>		
2	<u>к. арх., доцент кафедри АіД Смадич І.П.</u>		
3	<u>к. арх., доцент кафедри АіД Смадич І.П.</u>		

7. Дата видачі завдання: 03.02.2025

КАЛЕНДАРНИЙ ПЛАН

№ з/п	Назва етапів магістерської роботи	Термін виконання етапів роботи	Примітка
1	Отримання та обговорення теми	03.02.2025	
2	Поняття культурно-освітніх закладів та їх роль в процесах соціалізації населення. Стратифікація культурно-освітніх закладів	04.02.2025- 17.02.2025	
3	Етапи формування та розвитку культурно-освітніх закладів на теренах Івано-Франківської області. Характеристика соціальних потреб населення. Аналіз світового та вітчизняного досвіду проектування культурно-освітніх закладів.	18.02.2025- 24.02.2025	
4	Інтеграція соціальних потреб у архітектурно-планувальну концепцію культурно-освітніх закладів. Методологія дослідження.	25.02.2025 - 31.03.2025	
5	Функціональні патерни проектування культурно-освітніх закладів в Івано-Франківській області.	01.04.2025- 30.04.2025	
6	Структурна модель архітектурно-планувальної варіативності в культурно-освітніх закладів в Івано-Франківській області.	01.05.2025 - 03.06.2025	
7	Архітектурно просторовий аналіз формування культурно-освітнього закладів в м. Івано-Франківськ	04.06.2025- 30.07.2025	
8	Архітектурно-планувальні особливості проектування культурно-освітніх закладів на проектному ареалі	31.07.2025- 02.09.2025	
9	Об'ємно-просторове та архітектурно-композиційне рішення проекту.	03.09.2025 - 09.11.2025	
10	Графічне оформлення листів МР	10.11.2025- 07.12.2025	
11	Узагальнення та завершення МР.	08.12.2025- 15.12.2025	

Студент

_____ (підпис)

Славатинська А.О.

(прізвище та ініціали)

Керівник роботи

_____ (підпис)

Смадич І.П.

(прізвище та ініціали)

Архітектурно-планувальна організація культурно-освітніх закладів в Івано-Франківській області

ВСТУП (Актуальність/Мета/Об'єкт/Предмет/Завдання дослідження)

РОЗДІЛ I. КАТЕГОРІЙНО-ПОНЯТІЙНИЙ АПАРАТ ТА ДЖЕРЕЛЬНА БАЗА ДОСЛІДЖЕННЯ

1.1 Поняття культурно-освітніх закладів та їх роль в процесах соціалізації населення.

1.1.1 Стратифікація культурно-освітніх закладів.

1.1.2 Етапи формування та розвитку культурно-освітніх закладів на теренах Івано-Франківської області.

1.2 Характеристика соціальних потреб населення.

1.3 Аналіз світового та вітчизняного досвіду проектування культурно-освітніх закладів.

Висновки до I-го розділу.

РОЗДІЛ II КОНЦЕПТУАЛЬНІ ЗАСАДИ АРХІТЕКТУРНО-ПЛАНУВАЛЬНОЇ ОРГАНІЗАЦІЇ КУЛЬТУРНО-ОСВІТНІХ ЗАКЛАДІВ ІВАНО-ФРАНКІВСЬКОЇ ОБЛАСТІ

2.1 Інтеграція соціальних потреб у архітектурно-планувальну концепцію культурно-освітніх закладів.

2.1.1 Методологія дослідження.

2.2 Функціональні патерни проектування культурно-освітніх закладів в Івано-Франківській області.

2.3 Структурна модель архітектурно-планувальної варіативності в культурно-освітніх закладів в Івано-Франківській області.

Висновки до II-го розділу

РОЗДІЛ III. СИНТЕЗ ТЕОРЕТИЧНИХ ЗАСАД У АРХІТЕКТУРНОМУ ПРОЄКТУВАННІ КУЛЬТУРНО-ОСВІТНЬОГО ЗАКЛАДУ

3.1 Архітектурно просторовий аналіз формування культурно--освітньоого закладів в м. Івано-Франківськ

3.2 Архітектурно-планувальні особливості проектування культурно-освітніх закладів на проектному ареалі.

3.3 Об'ємно-просторове та архітектурно-композиційне рішення проекту.

Висновки до III-го розділу

ЗАГАЛЬНІ ВИСНОВКИ

СПИСОК ВИКОРИСТАНОЇ ЛІТЕРАТУРИ

ДОДАТКИ

ВСТУП.

Сучасні соціокультурні реалії демонструють зростаючу тенденцію до буденізації повсякденного життя, коли рутинні практики поступово витісняють активні форми соціальної взаємодії та культурної участі. У контексті глобальних викликів останніх років — зокрема пандемії COVID-19, повномасштабної війни та загального підвищення рівня соціальної напруги — спостерігається істотне зниження рівня соціалізації серед різних вікових груп населення. Особливо вразливою у цьому аспекті є старша вікова категорія, яка уникає громадської активності, віддаючи перевагу перебуванню вдома. Така поведінкова модель має значний негативний вплив на фізичний стан, психологічне благополуччя та когнітивний розвиток людей літнього віку.

Наукові дослідження у сфері соціальної психології та геронтології доводять, що хронічна соціальна ізоляція та повторюваність одноманітних щоденних дій сприяють формуванню депресивних розладів, підвищенню рівня тривожності, розвитку емоційного виснаження та зниженню мотивації до діяльності. Крім того, тривала відсутність соціальних контактів призводить до погіршення когнітивних функцій мозку, включно зі зниженням концентрації уваги, оперативної пам'яті та здатності до прийняття рішень. Одним із характерних феноменів останніх років є також зростання залежності від цифрових медіа та пасивного споживання контенту, що посилює відчуття відірваності від реального соціального середовища.

Не менш вагомим чинником, який вплинув на трансформацію соціального укладу, є активізація міграційних процесів. Молодь, орієнтована на кращі професійні можливості й стандарти життя, масово переміщується до великих міст або за кордон. У результаті цього у багатьох регіонах, зокрема й на Прикарпатті, спостерігається демографічний дисбаланс: працездатні й активні громадяни покидають свої громади, тоді як старше населення залишається доглядати домогосподарства та підтримувати мінімальний рівень соціальної інфраструктури. Така ситуація знижує кількість потенційних учасників культурно-освітніх ініціатив та ускладнює формування сталих соціальних зв'язків.

Прикарпаття — регіон із багатою історико-культурною спадщиною, автентичними традиціями та виразними етнографічними рисами — не є винятком із цих загальнонаціональних тенденцій. Витоки культурно-освітніх закладів на цій території сягають часів, коли сам термін ще не був сформований. Про це свідчать численні літературні джерела, історичні описи та записи усної народної творчості,

які фіксують ранні форми спільної культурної діяльності. Традиційні вечорниці, що стали одним із найбільш упізнаваних культурних феноменів України, поступово еволюціонували у хати-читальні, сільські клуби, а згодом — у будинки культури. Кожен етап цієї трансформації відображав зміну суспільних потреб, рівня освітніх можливостей та домінуючих форм соціальної взаємодії.

Попри історичну значущість, сучасні культурно-освітні заклади у багатьох громадах опинилися у стані занепаду. Їхнє функціонування часто зведене до епізодичних культурних заходів чи локальних фестивалів, що не забезпечують системної роботи з населенням і не формують регулярного культурного життя. Втрата таких осередків посилює проблему соціальної ізоляції, знижує рівень залучення мешканців до культурних практик і водночас послаблює процес міжпоколінної взаємодії, який є ключовим елементом збереження культурної тяглості.

Історично культурно-освітні ініціативи виконували багатофункціональну роль: вони сприяли передачі традицій, формуванню соціальної згуртованості, розвитку творчих та практичних навичок, а також підтримували баланс між різними віковими групами. Зниження активності таких осередків не лише обмежує можливості соціального розвитку громади, а й створює ризик поступової втрати національної ідентичності та локальної культурної спадщини. Таким чином, питання відродження та модернізації культурно-освітніх закладів на Прикарпатті набуває особливої актуальності в контексті сучасних соціальних, демографічних та культурних викликів.

Актуальність:

Такий регіон як Прикарпаття має велику культурну, архітектурну та етнічну спадщину, яка, на превеликий жаль, занепадає через низку різних чинників, яка у наші дні вимагає розвитку та адаптації під теперішні потреби. Також розвиток таких закладів сприяє децентралізації та розвитку громад, вагомо впливає на соціальний розвиток та руйнує міжпоколінневий бар'єр.

Мета дослідження:

Виявлення закономірностей архітектурно-планувальної організації будинків культури Прикарпаття та розробка інтегрованої планувальної моделі для їх проектування.

Об'єкт дослідження:

Культурно-освітні заклади Прикарпаття, зокрема будинки культури, як осередки соціальної, освітньої та культурної активності населення.

Предмет дослідження:

Архітектурно-планувальна організація та просторово-функціональна структура культурно-освітніх закладів, їх вплив на соціо-культурні потреби населення регіону.

Завдання дослідження:

1. Класифікація культурно-освітніх закладів Прикарпаття.
2. Дослідження впливу місцевих традицій та кліматичних умов на архітектурно-планувальні рішення.
3. Виявлення основних типологічних особливостей культурно-освітніх закладів у різних населених пунктах (село, селище, місто).
4. Оцінка сучасного стану будівель культурно-освітніх закладів.
5. Вивчення перспектив і можливостей модернізації існуючих закладів.
6. Формування рекомендацій щодо покращення архітектурно-планувальних рішень для нових та існуючих культурно-освітніх об'єктів.

РОЗДІЛ І. КАТЕГОРІЙНО-ПОНЯТІЙНИЙ АПАРАТ ТА ДЖЕРЕЛЬНА БАЗА ДОСЛІДЖЕННЯ

1.1 Поняття культурно-освітніх закладів та їх роль в процесах соціалізації населення.

Культурно-освітні заклади є ключовим компонентом суспільної інфраструктури, що поєднує функції культурного, освітнього й соціального розвитку. У науковому дискурсі такі установи визначають як організації, діяльність яких спрямована на створення умов для культурного самовираження, здобуття нових знань, розвитку творчих здібностей та формування соціальних компетентностей громадян. До цієї категорії належать будинки культури, народні дома, бібліотеки, музеї, художні та музичні школи, творчі центри, молодіжні простори, медіа-хаби та інші осередки публічної активності.

Головне призначення культурно-освітніх закладів полягає у виконанні ролі посередника між індивідом і суспільством. Через участь у культурних подіях та освітніх практиках людина опановує соціальні норми, формує ціннісні орієнтири та вчиться взаємодіяти з іншими членами спільноти. Посилаючись на теорії Е. Дюркгайма та П. Бурдьє [19][13], можна стверджувати, що такі інституції є вагомими механізмами відтворення соціального капіталу та передачі культурних смислів між поколіннями.

У сучасному суспільстві культурно-освітні заклади набувають додаткового значення як простори соціального згуртування, що компенсують наслідки цифровізації, міграції, економічної нестабільності та зростаючої соціальної ізоляції. Психологічні дослідження показують, що залучення до культурних практик позитивно впливає на емоційний стан, знижує рівень тривоги, сприяє когнітивній активності та формує почуття причетності до громади. Особливого значення це набуває в малих населених пунктах, де культурна інфраструктура часто є

обмеженою, а демографічні зміни ускладнюють розвиток соціально-культурного середовища.

Отже, культурно-освітні заклади постають не просто місцями дозвілля, а багатофункціональними соціальними інститутами, що забезпечують передачу знань, підтримують громадянську активність, сприяють особистісному зростанню та відіграють визначальну роль у формуванні локальної ідентичності.

1.1.1 Стратифікація культурно-освітніх закладів.

Система культурно-освітніх закладів є багаторівневою, і для ефективного аналізу її структурних елементів використовують різні класифікаційні ознаки. Стратифікація дає можливість оцінити особливості функціонування цих інституцій, масштаби їхньої діяльності та вплив на соціокультурне середовище. Найчастіше виділяють такі критерії поділу(Рис1):

За функціональним призначенням:

-Освітні заклади:

- Школи, ліцеї, гімназії.
- Позашкільні навчальні заклади.
- Освітні центри для дітей та дорослих.

- Культурно-освітні заклади:

- Будинки культури.
- Хати-читальні.
- Заклади дозвілля та мистецтва
- Театри, концертні зали.
- Центри творчості.
- Культурно- розважальні комплекси.

- Науково-просвітницькі заклади:

- Бібліотеки (сільські, міські, обласні).

-Музеї (краєзнавчі, етнографічні, мистецькі)

За функціональним призначенням:

-Для молоді та дітей:

- Дитячі будинки творчості.
- Молодіжні центри.
- Освітні хаби.

- Для дорослих:

- Бібліотеки та читальні зали.
- Центри навчання дорослих.

- Міжпоколінневі заклади:

- Народні доми.
- Будинки культури, що об'єднують різні вікові групи

За охопленням аудиторії:

-Для молоді та дітей:

- Дитячі будинки творчості.
- Молодіжні центри.
- Освітні хаби.

- Для дорослих:

- Бібліотеки та читальні зали.
- Центри навчання дорослих.

- Міжпоколінневі заклади:

- Народні доми.
- Будинки культури, що об'єднують різні вікові групи

За рівнем адміністративного підпорядкування:

-Місцевого значення:

- Сільські клуби, хати- читальні.
- Районні будинки культури.
- Регіонального значення:
 - Обласні бібліотеки та музеї.
 - Центри збереження культурної спадщини.
- Національного значення:
 - Заклади з особливим статусом.

За архітектурно-планувальними особливостями:

- Традиційні:
 - Хати-читальні (невеликі будівлі, виконані в).
 - Будинки культури радянського періоду.
- Сучасні:
 - Мультимедійні культурні центри.
 - Культурно-освітні хаби з адаптованим простором.
- Історико-культурні об'єкти:
 - Музеї просто неба.
 - Реконструйовані дерев'яні будівлі.

За місцем розташування:

- Сільські культурно-освітні заклади:
 - Хати-читальні, народні доми.
 - Маленькі бібліотеки та клуби.
- Міські заклади:
 - Бібліотеки, театри, мистецькі галереї.
 - Культурні центри з багатофункціональними просторами.
- Заклади при спеціальних об'єктах:
 - Культурні осередки в туристичних комплексах.

- Центри при історичних пам

Класифікація культурно-освітніх закладів



Рис.1 Класифікація культурно-освітніх закладів

Варто зазначити, будинки культури є одними з найважливіших і найпоширеніших культурних інституцій у сільських та малих міських громадах України. У науковій площині вони розглядаються як багатофункціональні центри культурного обміну та творчого розвитку, що забезпечують організацію концертної, виставкової, студійної та клубної діяльності. Рис.2

Їх поділяють за такими критеріями:

- За охопленням аудиторії (діти, підлітки, дорослі, літні, різновікові).
- За режимом функціонування (загальнодоступні, обмежена доступність).
- За функціональним наповненням (універсальні(багатофункціональні), спеціалізовані).
- За місцем розташування (наявність території навколо, відсутність прилеглої території).

- За станом будівлі (задовільний, потребує реставрації, потребує реконструкції, потребує знесення).
- За цінністю (пам'ятка архітектури місцевого значення, пам'ятка UNESCO, пам'ятка архітектури державного значення, цінна забудова, не цінна забудова).
- За розташуванням на ділянці (окремостояча ділянка, в складі комплексу, декілька споруд).
- За поверховістю (одноповерхова, двоповерхова, три та більше поверхів).
- За місткістю (мала 50-70 осіб, середня 70-100 осіб, велика 100-200 осіб).

Стратифікація будинків культури

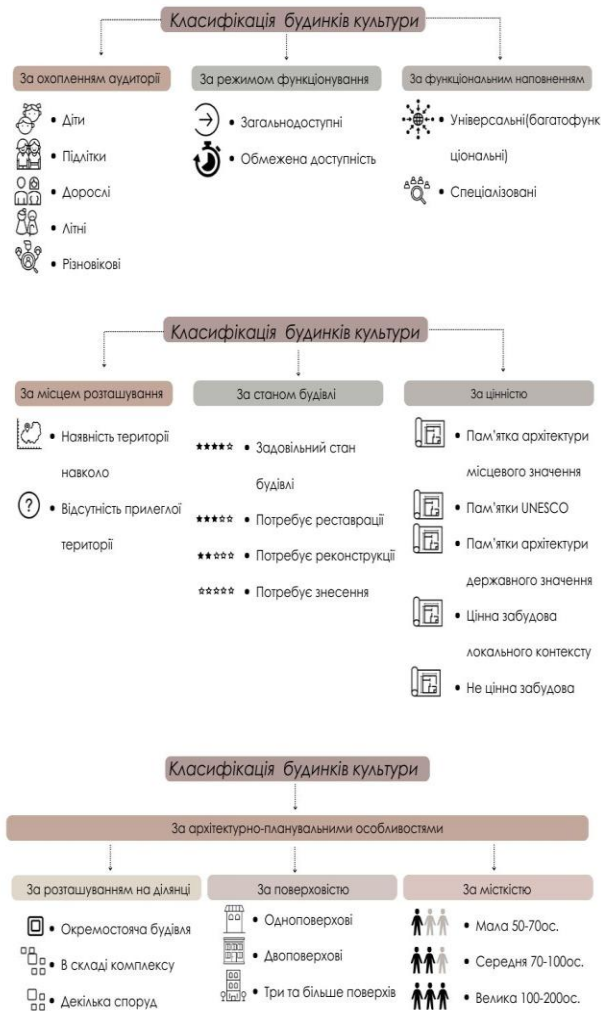


Рис.2 Стратифікація будинків культури

1.1.2 Етапи формування та розвитку культурно-освітніх закладів на теренах Івано-Франківської області.

Історія розвитку культурно-освітніх закладів є доволі тривала, вона відображає еволюцію у потребах суспільства, трансформацію соціокультурних моделей та зміну уявлень про роль освіти і культури в житті людини. Витоки таких інституцій сягають глибокої давнини та пов'язані з розвитком перших форм колективної діяльності, традицій народної культури, релігійних практик і ранніх форм організованого навчання. Формування культурно-освітніх закладів можна поділити на такі етапи:

- Австро-Угорська Галичина (1772-1918 рр.)

У цей період на території Галичини починається активний процес модернізації міст, які поєднані із появою перших світських культурно-освітніх закладів. Основними тенденціями цього етапу є соціально-культурні чинники, а саме розвиток ремесел, торгівлі та зростання кількості інтелігенції, поява перших громадських товариств, посилення рухів за національне відродження. У цей час виникають такі типи закладів, як народні дома, міські бібліотеки, осередки народної освіти, які виконували певні соціальні функції, такі як поширення грамотності та освіти серед різних соціальних груп, формування перших “третіх місць”(місця поза домом та роботою), зародження національної ідентичності через культуру та мову.

- Міжвоєнна Польща (1918-1939 рр.)

Після розпаду Австро-Угорської монархії Галичина входить до складу II Речі Посполитої, що забезпечує активізацію культурно-освітніх процесів та їм модифікацію. Основними тенденціями цього етапу є соціально-культурні чинники, а саме підтримка зі сторони держави культурної інфраструктури у містах та селах, формування “громадського суспільства”, поширення польських освітніх програм та розвиток українських товариств. В той час з'являються такі типи будівель, як дома

молоді, народні доми, культурні товариства, осередки аматорського мистецтва, сучасні бібліотеки та мучині школи. Такі заклади забезпечували такі потреби, як платформи для навчання, покращення громадського діалогу, розвиток українських рухів (хорових капел, театрів, шкільництва), а також посилення таких будівель як центрів сільських громад.

- Радянський Союз (1939-1991 рр.)

У цей період відбувається приєднання західноукраїнських земель до УРСР, що радикально трансформує систему культурно-освітніх закладів. Цей етап супроводжується ідеологічними та політичними чинниками, зокрема культура стає інструментом пропаганди формуючи “радянську людину”, держава контролює усі мистецькі програми гуртків. Великим плюсом є те, що у цей час створюється найбільша мережа клубних закладів(будинки культури, палаци культури, клуби, доми піонерів), створюються певні типові моделі будівель, також великою перевагою є поширення таких закладів у промислових містах.

- Незалежна Україна (1991-2013рр.)

Після розпаду СРСР культурно-освітня система зазнає глибокої трансформації. Скорочення фінансування, занепад будинків культури, міграція та зменшення зацікавленості молоді у таких закладах спричиняє низку проблем таких, як зношення будівель, технологічного занепаду. У цей період також з’являються тенденції до розвитку національно орієнтованої політики, збереження споруд, поява перших приватних творчих просторів.

- Децентралізація та сучаний етап (2014р. - тепер)

Варто зазначити, що цей етап розвитку докорінно змінює підхід до культури, основними чинниками розвитку є автономія громад у адміністративному та фінансовому плані, підвищенна увага до якості комунальних культурних послуг,

утворюються нові заклади такі, як культурні та молодіжні хаби, центри дозвілля, коворкінги, медіа простори, цифрові лабораторії, інклюзивні центри культури. Рис.3

Історичний розвиток культурно-освітніх закладів в Івано-Франківській області

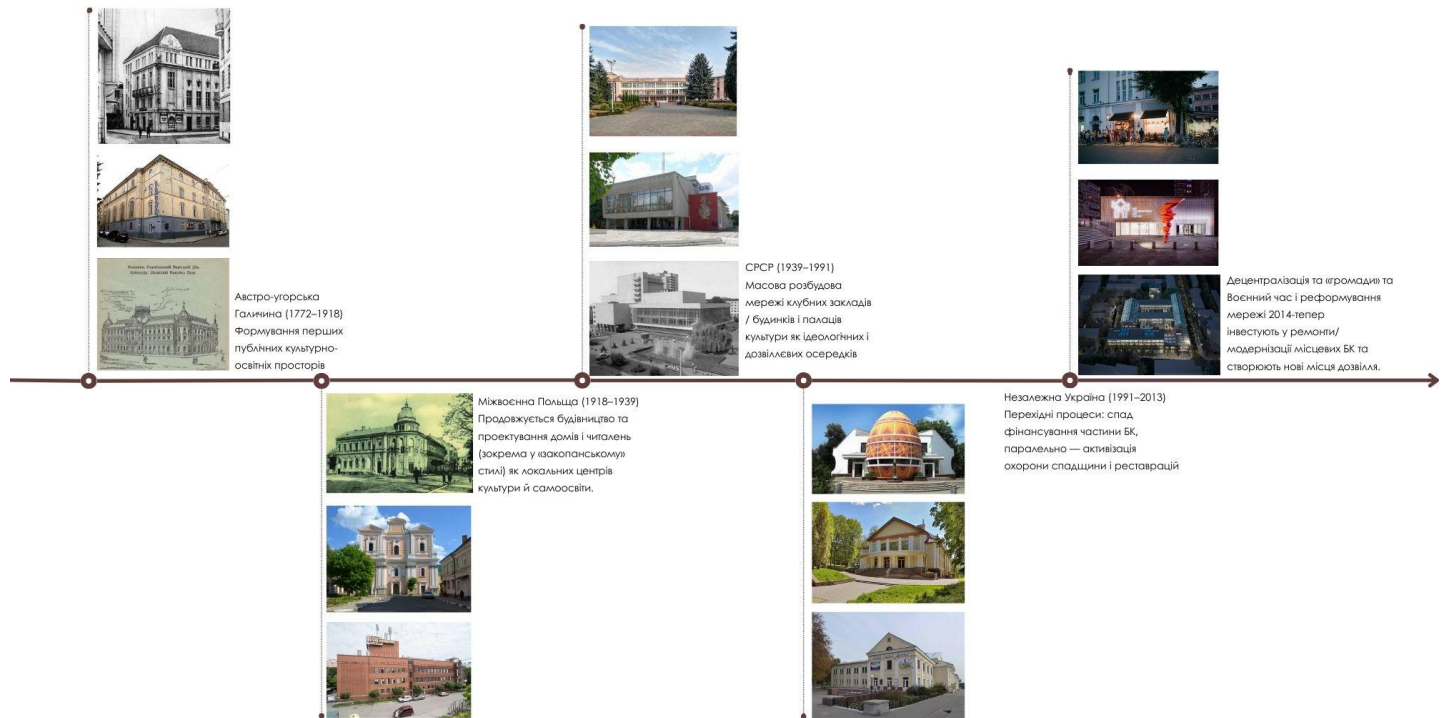


Рис.3 Історичний розвиток культурно-освітніх закладів Івано-Франківській області

1.2 Характеристика соціальних потреб населення.

Для визначення соціальних потреб населення було розроблено комплексну методичку дослідження, що включала анкетування 847 респондентів у 12 населених пунктах різного типу, проведення 15 фокус-груп та 28 глибинних інтерв'ю з експертами. Вибірка стратифікована за віком, статтю, освітою та соціальним

статусом, охоплювала обласний центр, районні центри, селища міського типу та сільські населені пункти. Рис.4,5

Дитяча вікова група (6-12 років) демонструє найвищу потребу в інтерактивних та ігрових просторах. 78% батьків зазначили необхідність створення дитячих навчально-розважальних зон з сучасними педагогічними технологіями, особливо актуальні простори для розвитку творчих здібностей: художні студії, музичні класи, технічні гуртки. Архітектурні вимоги включають безпечне середовище з екологічними матеріалами, природне освітлення, масштабні дитячоорієнтовані простори з яскравими акцентами **рис**

Підлітки (13-17 років) висловлюють потребу в просторах для самовираження та соціальної взаємодії. 82% зазначили важливість неформальних зон для спілкування, 71% - творчих майстерень, 65% - спортивно-рекреаційних приміщень. Окрему групу потреб становить можливість самостійної організації заходів та доступ до сучасних технологій. Основна частка респондентів підкреслюють важливість "молодіжної атмосфери" з сучасним дизайном.

Аналіз соціологічного дослідження *серед молоді (18-35 років)* вказує на потребу створення багатофункціональних просторів для професійного розвитку: коворкінг-зон, конференц-залів, виставкових просторів. Ця група демонструє найвищу готовність до цифрових технологій: 83% підтримують інтеграцію онлайн та офлайн форматів, 76% - інтерактивні технології.

Серед дорослої аудиторії (36-55 років) основний акцент потреб зосереджений на просторах для громадської діяльності: 89% зазначили важливість залів для зборів, 72% - освітніх просторів, 68% - культурно-розважальних заходів. 81% підтримують інтеграцію етнокультурних елементів в архітектуру.

Особи поважного віку (категорія 55+ років) пріоритезують комфорт та безпеку: 94% зазначили критичність безбар'єрного середовища, комфортних умов перебування, можливостей передачі досвіду. Також люди поважного віку підтримують створення етнографічних експозицій та майстерень народних ремесел.

Дослідження виявило деякі відмінності в потребах потенційних користувачів культурно-освітніх закладів за територіальною приналежністю: міські мешканці пріоритезують культурно-розважальні функції (76%), сільські - соціально-комунікативні (84%). При цьому, 67% готові сплачувати оплату за якісні послуги в культурно-освітніх закладах.

Схема потреб населення (за віковою диференціацією)

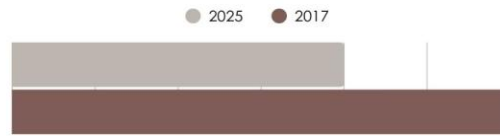


Рис.4 Схема потреб населення (за віковою диференціацією)

Схема вікового розподілу населення в населених пунктах Івано-Франківської області



Діаграма залученості населення до діяльності культурно-освітніх закладів (існуючий стан)



Діаграма потенційної залученості населення до діяльності культурно-освітніх закладів

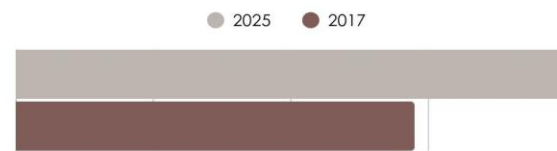


Рис.5 Схема вікового розподілу в населених пунктах Івано-Франківської області.
Діаграма залученості населення культурно-освітніх закладів(існуючий стан)
Діаграма потенційної залученості населення до діяльності культурно-освітніх закладів.

1.3 Аналіз світового та вітчизняного досвіду проектування культурно-освітніх закладів.

Компаративний аналіз закордонних практик проектування культурно-освітніх закладів здійснювався на основі вивчення 15 успішних проектів у Франції, Польщі, Китаї та скандинавських країнах, з акцентом на архітектурно-планувальні рішення, функціональну організацію та соціальний вплив.

Французька модель "maisons de quartier" демонструє ефективність концепції районних культурних центрів, що поєднують соціальне обслуговування, освіту та культуру. Архітектурною особливістю закладів даного типу є принцип просторової проникності через відсутність жорстких перегородок, використання трансформованих просторів, інтеграцію внутрішніх та зовнішніх територій. Ключовим є міжвікова інтеграція соціуму через архітектурне середовище - простори організовуються так, щоб різні вікові групи могли одночасно користуватися закладом. Особливо цікавим є досвід центру в Пассі, де застосовано принцип "живої архітектури" - будівля адаптується до потреб користувачів через мобільні елементи та трансформовані простори. Рис.6 [10]

Passy Cultural Space and Youth Club

Розташування: Пассі, Франція

Архітектор: Beckmann-N'here Architects

Площа: 2800 m²

Рік : 2009

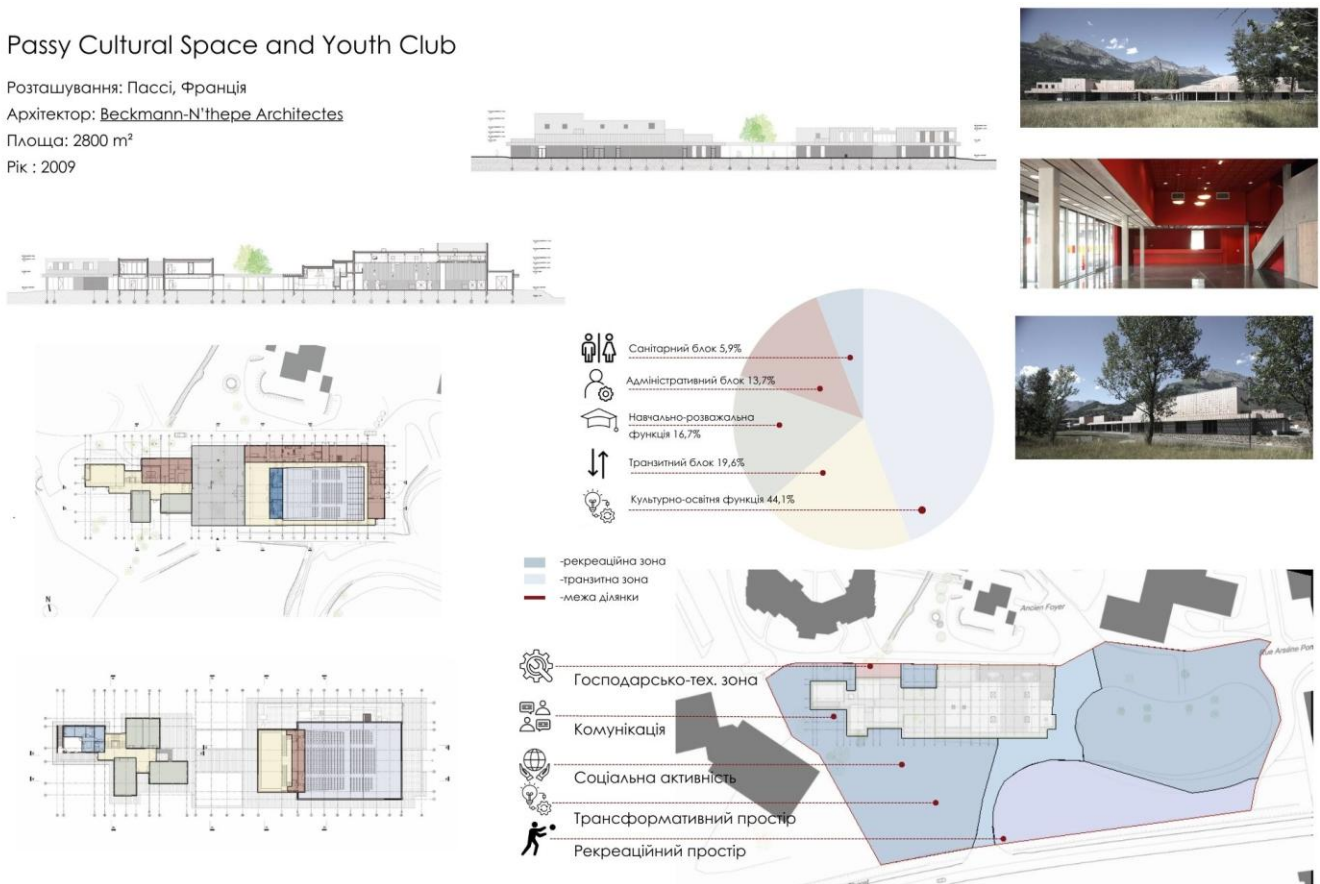


Рис.6 Світовий досвід Франції

Архітектурні рішення будинків культури Китаю характеризується високою інтеграцією цифрових технологій в архітектурне середовище. "Розумні" системи управління простором, інтерактивні поверхні та цифрові медіа стають елементами архітектурного формоутворення. Наприклад, культурний клуб у Венчжоу є зразком архітектурни де простежується баланс між технологічними інноваціями та збереженням людського масштабу, особливо важливого для сільської місцевості. Особливістю є використання штучного інтелекту для персоналізації користувацького досвіду Рис.7-8.[46] [57]

Wenzhou Central Park Culture Club

Розташування: Китай
 Архітектори: [Lacime Architects](#)
 Площа: 1753 м²
 Рік: 2018

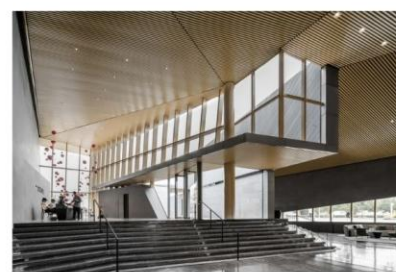
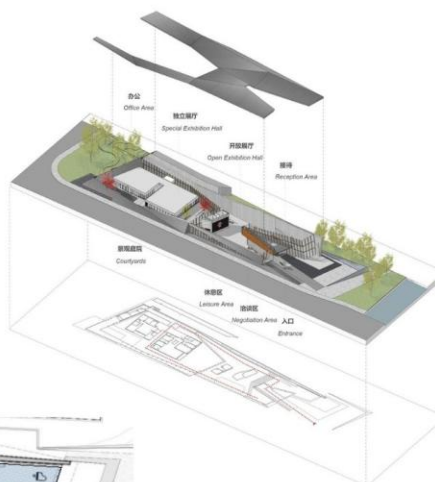


Рис.7 Світовий досвід Китаю

Party and Public Center of Longnan Village

Розташування: Китай
Архітектори: Sens Architects
Площа: 2000 m²
Рік: 2024

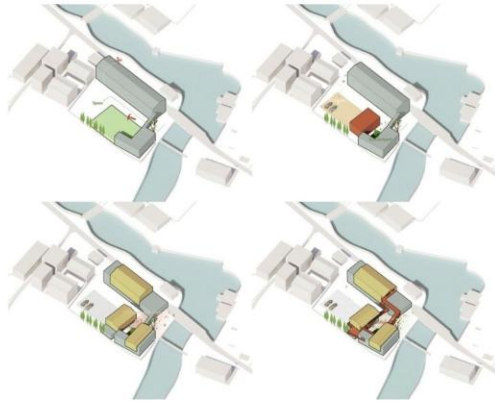


Рис.8 Світовий досвід Китаю

Скандинавський підхід проектування культурно-освітніх закладів зосереджений на принципах сталого розвитку та соціальної інклюзивності. Норвезькі громадські центри інтегрують функції культури, освіти, спорту та соціального обслуговування в єдиному комплексі. Архітектурно це досягається через принцип "відкритої архітектури" - мінімум перегородок, максимум природного світла, використання натуральних матеріалів. Данський досвід показує ефективність залучення місцевих громад до процесу проектування через партисипативні методи Рис.9.[15]

Culture and Education Center

Розташування: Нідерланди
Архітектор: Jeanne Dekkers
Architectuur
Площа: 15000 m²
Рік : 2016

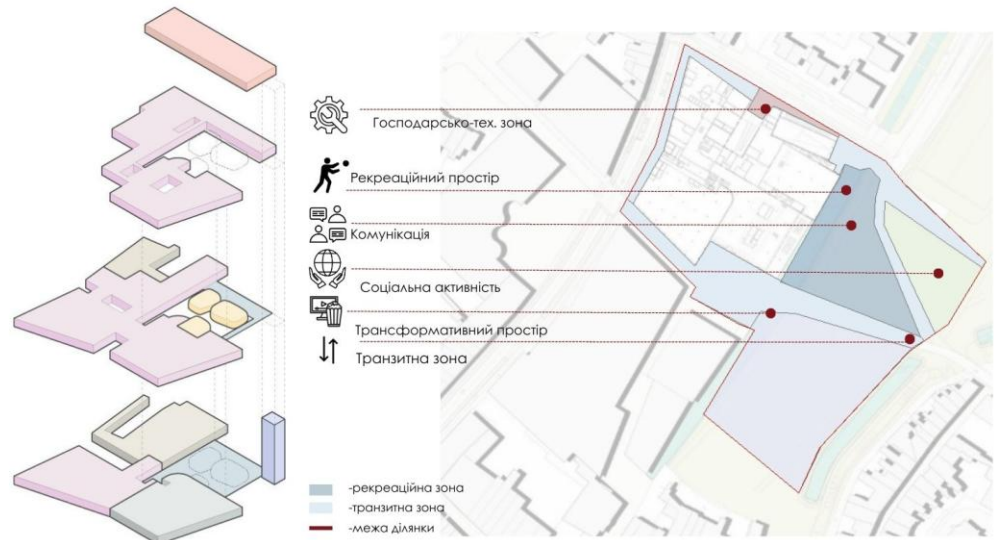
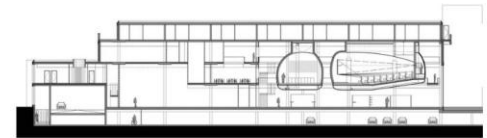
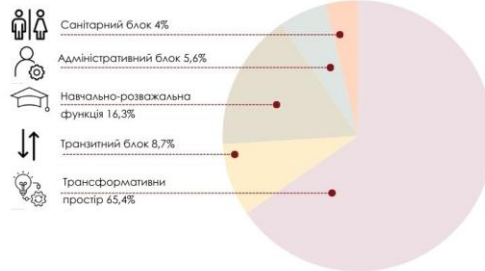


Рис.9 Світовий досвід Нідерландів

Загальними тенденціями міжнародної практики є: перехід від монофункціональних до поліфункціональних просторів, інтеграція цифрових технологій як архітектурного елементу, акцент на екологічності та енергоефективності, використання принципів універсального дизайну, створення гібридних просторів, що поєднують формальні та неформальні функції.

Висновки до I-го розділу.

У першому розділі дослідження було здійснено комплексний аналіз теоретичних, історичних та соціокультурних засад функціонування культурно-освітніх закладів, що дозволило сформувавши фундамент для подальшого

опрацювання архітектурно-планувальних рішень. Узагальнення отриманих результатів дало змогу виявити ключові закономірності розвитку цього типу інституцій, їх сучасну роль та перспективні напрями трансформації.

Перш за все, уточнення понятійно-категорійного апарату показало, що культурно-освітні заклади виступають складними поліфункціональними структурами, які поєднують освітні, культуротворчі, соціальні, комунікативні та інтеграційні функції. Вони забезпечують простір для творчої та соціальної активності, створюють умови для розвитку особистості й збереження культурної пам'яті громади. На відміну від традиційного розуміння будинку культури як дозвілленої будівлі, сучасний підхід визначає його як динамічний соціокультурний центр, що адаптується до потреб різних груп населення та виступає ядром локальної інфраструктури участі.

Детальний аналіз стратифікації культурно-освітніх закладів засвідчив, що їх класифікаційні ознаки характеризуються багат шаровою природою та охоплюють функціональне призначення, цільову аудиторію, масштаби, архітектурно-планувальну структуру, технічну оснащеність, тип управління й роль у системі розселення. Така різноманітність пояснюється тим, що культурно-освітні інституції розвивалися в різні історичні періоди і під впливом відмінних політичних і соціальних умов. Розмаїття типів закладів — від малих сільських клубів до великих міських культурних центрів — демонструє гнучкість і здатність культурної сфери адаптуватися до контексту території.

Розгляд етапів становлення та розвитку культурно-освітніх закладів на теренах Івано-Франківської області дав можливість простежити безперервність еволюції цього типу інфраструктури та визначити характерні риси кожного періоду. Було встановлено, що австро-угорська доба стала періодом закладення фундаментальних засад інституційної культури; міжвоєнний час поглибив громадську та освітню складову; радянський період забезпечив масовість та

типізацію культурних закладів; а епоха незалежності — переосмислення функцій у контексті демократизації та європейської інтеграції. Сучасний етап, визначений реформою децентралізації та впливом війни, актуалізував потребу у створенні багатофункціональних, інклюзивних, стійких до викликів та технологічно оснащених культурних просторів.

Вивчення соціальних потреб населення, яке охоплювало аналіз демографічної структури, міграційних процесів, зміни способів соціальної взаємодії та трансформації запитів на культурні послуги, підтвердило необхідність нового підходу до планування культурно-освітніх закладів. Виявлено, що сучасні громади потребують доступних і гнучких просторів, здатних забезпечити різні формати активності — від неформальної освіти до творчих практик і психологічної підтримки. Зростає попит на інклюзивність, цифрову інфраструктуру, модульні приміщення, які можна адаптувати під різні програми, а також на простори міжпоколінної взаємодії, що сприяють соціальній згуртованості. Таким чином, архітектурно-планувальні рішення мають враховувати комплекс потреб населення, що постійно змінюється.

Аналіз світового та вітчизняного досвіду проектування культурно-освітніх закладів дозволив окреслити домінантні тенденції, які стають орієнтирами для сучасного українського контексту. Міжнародна практика демонструє спрямованість на створення відкритих, «пористих» культурних просторів, що мають чітку інтеграцію із громадським середовищем, високий рівень трансформативності внутрішніх приміщень та розширені можливості для неформальної взаємодії. Вітчизняний досвід, у свою чергу, показує приклади переосмислення застарілих будівель радянського періоду та адаптації їх до сучасних потреб громад. Важливими висновками є необхідність поєднання традиційних культурних елементів із сучасними технологіями, запровадження принципів сталого розвитку та створення

умов для участі громади у формуванні змістовного та просторового наповнення закладу.

Узагальнюючи результати розділу, можна стверджувати, що культурно-освітні заклади залишаються одним із ключових елементів соціальної інфраструктури та відіграють вирішальну роль у розвитку громади. Разом з тим їхня ефективність залежить від здатності відповідати сучасним соціальним запитам, забезпечувати інклюзивність, гнучкість та багатофункціональність, зберігаючи при цьому культурну ідентичність та враховуючи локальні особливості. Проведений аналіз закладає методологічну й теоретичну основу для подальшого розроблення архітектурно-планувальних моделей, які будуть представлені в наступних розділах дослідження.

РОЗДІЛ II КОНЦЕПТУАЛЬНІ ЗАСАДИ АРХІТЕКТУРНО-ПЛАНУВАЛЬНОЇ ОРГАНІЗАЦІЇ КУЛЬТУРНО-ОСВІТНІХ ЗАКЛАДІВ ІВАНО-ФРАНКІВСЬКОЇ ОБЛАСТІ

2.1 Інтеграція соціальних потреб у архітектурно-планувальну концепцію культурно-освітніх закладів.

Сучасний розвиток культурно-освітніх закладів в Україні відбувається у складних соціальних умовах, що характеризуються трансформацією суспільних структур, демографічними змінами, процесами міграції, наслідками війни та швидкою цифровізацією. Традиційні будинки культури, які донедавна виконували обмежений спектр дозвіллевих функцій, сьогодні потребують переосмислення своєї ролі, місця та функціонального наповнення. На перший план виходить завдання інтегрувати сучасні соціальні потреби населення у концепцію архітектурно-планувальної організації таких закладів. Це вимагає комплексного підходу, який враховує зміни способів соціальної взаємодії, необхідність інклюзивності, багатофункціональності, технологічної інтеграції, збереження культурної спадщини та адаптацію до нових моделей спільнотного життя.

У цьому контексті культурно-освітній заклад перестає бути лише місцем для заходів; він трансформується у центральний соціальний хаб громади, який виконує освітні, комунікативні, культурні, інтеграційні та психологічні функції. Саме тому надзвичайно важливо вивчити, яким чином соціальні потреби можуть бути включені в архітектурну організацію простору, щоб будівля працювала як живий організм, здатний адаптуватися до сучасних викликів і забезпечувати розвиток громади.

Комплексний підхід є найпоширенішим, він включає в себе ідеологію, що культурно-освітні заклади мають поєднувати широкий спектр функцій, забезпечуючи широкоаспектне використання простору. Це зумовлено потребами різних вікових, соціальних, і професійних груп, які необхідно забезпечити у різних сферах таких, як навчання, відпочинок, професійний розвиток, творча реалізація, цифрової адаптації. У такому підході Багатофункціональність виступає базовим

принципом, якщо переходити на мову архітектури, то це трансформативні зали, місця для роботи та навчання, студії звукозапису, медіатеки, інтерактивні кімнати, громадські простори, зони відпочинку тощо.

Не менш важливим є усунення безбарсності, тобто створити доступне інклюзивний простір для маломобільних груп населення, просту навігацію, комфортне пересування між функціональними зонами, адаптивність приміщень тощо.

Соціальний аспект інтеграції включає в себе охоплення різних груп населення, дітей, дорослих, людей похилого віку, внутрішньо переміщених осіб, сім'ї з дітьми, людей з обмеженими можливостями, саме тому культурно-освітній заклад повинен виконувати функцію взаємодії між спільнотами, що забезпечує простір для соціалізації, підтримки та взаємодії.

Однією із ключових соціальних взаємодій є зв'язок різних вікових груп, які можна забезпечити спільними активностями, які передбачені такими приміщеннями, спільні майстерні, зони комунікації, клуби за інтересами тощо. Цей взаємозв'язок між поколіннями добре працює у обидві сторони, цмс самим може утворювати певну соціальну згуртованість.

Архітектурно-планувальні особливості забезпечують взаємодію людини та простору, тому споруда має бути максимально логічною та адаптивною. Усе це можна забезпечити за допомогою залів-трансформерів, мобільних сцен, модульних меблів. Не менш важливим є використання природного ландшафту та прилеглих територій, що можуть включати літні театри, зони рекреації, місця для ярмарків та фестивалів, простори занять на свіжому повітрі.

Технологічний аспект, цифровізація зараз є дуже важливою складовою, оскільки ми живемо у час технологій, на превеликий жаль, не всі “дружать” із технологіями, тому варто передбачати комп'ютерні класи, медіа школи тощо.

Збереження та адаптація культурної спадщини в архітектуру забезпечує відновлення традицій, що зберігає ідеологію. Наче менших про рідне, традиційне, що підвищує ймовірність продовження українізації зі збереженням традицій

Аспект взаємодії з громадами, соціальна активізація, є досить важливою складовою, оскільки заклад повинен забезпечувати простір для проведення публічних консультацій, кімнати для громадських організацій а також залучення молоді, щоб виховувати в них відчуття значущості, відповідальності та взаємодії із різними групами населення. Рис. 10

Чинники підвищення соціальної активності культурно-освітніх закладів

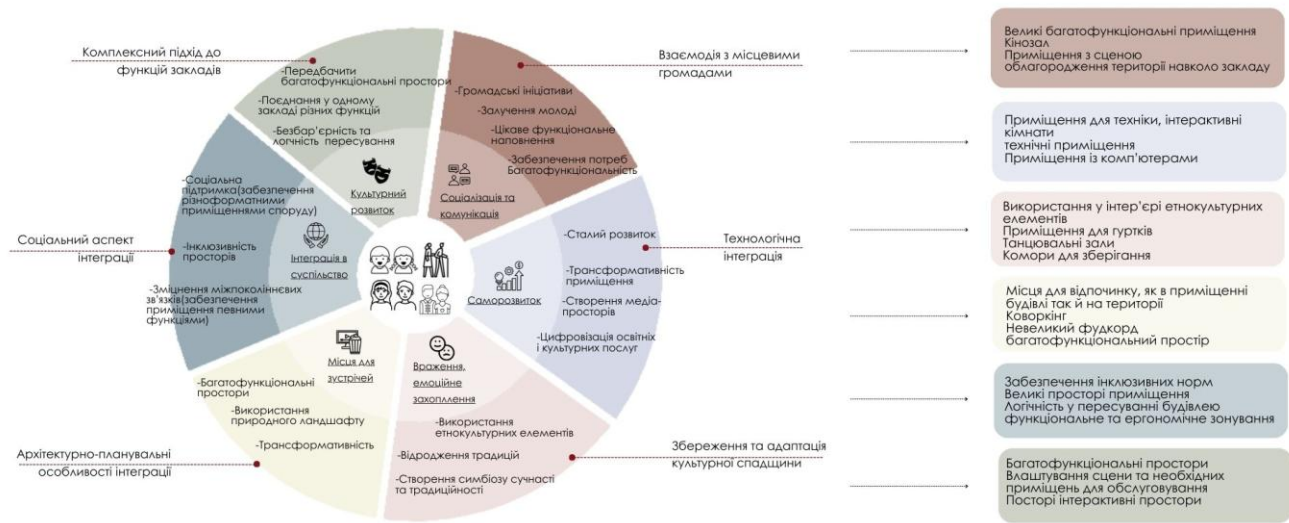


Рис.10 Чинники підвищення соціальної активності культурно-освітніх закладів.

Важливим етапом організації споруди є її функціональне зонування, а проектування сучасного культурно-освітнього закладу передбачає розподіл приміщень на три великі функціональні блоки: *основні зони, змінні (гнучкі) зони та*

взаємозамінні приміщення. Такий поділ дає змогу сформувати адаптивну, багатофункціональну та економічно доцільну структуру будівлі, яка відповідає потребам різних користувачів і здатна змінюватися залежно від сценаріїв використання. При цьому важливо підкреслити, що **не всі зони є обов'язковими**: їх перелік і конфігурація визначаються площею закладу, чисельністю громади, бюджетом та пріоритетами розвитку.

Основні зони - це базовий структурний компонент культурно-освітнього закладу, без яких заклад не може функціонувати. До таких зон належать приміщення, які забезпечують роботу установи навіть у найменшому форматі Цей блок гарантує функціонування закладу як публічної інституції та створює необхідні умови для відвідувачів, персоналу та технічного обслуговування.

Транзитна зона виконує роль головного комунікаційного простору та включає в себе:

- хол
- гардероб
- зону очікування
- інфоцентр, рецепцію
- коридори-галереї.

Зона слугує візитною карткою, оскільки саме тут відвідувач вперше знайомиться з спорудою.

Санітарний блок, повинен бути укомплектований повністю та бути адаптований під будь-яку вікову групу.

- основні санвузли,
- інклюзивний санвузол
- кімната матері й дитини

Адміністративна частина, є однією із основних блоків, яка забезпечує добру роботу усього закладу та складається з:

- кабінету керівника
- приміщення персоналу
- комора для зберігання документів та техніки.

Ця зона має бути розташована так, щоб бути непомітною і в той самий час забезпечувати роботу усього закладу без перетині основних потоків відвідувачів.

Технічна та господарська зона повинна бути прихована та забезпечувати безперебійне функціонування закладу та складатись з:

- приміщення для зберігання реквізиту,
- технічні кімнати,
- майстерні,
- костюмерні, гримерні.

Змінні зони або гнучкі зони - є ключовими у формуванні багафункціональності сучасного культурно-освітнього закладу. Ці простори можуть бути присутніми частково або повністю залежно від типології закладу та його площі. Головна характеристика цих зон — можливість адаптації під різні сценарії використання.

Навчально-творча зона є однією із найважливіших груп приміщень у такому типі споруди, які забезпечують не лише дозвілл, а й розвиток компотеностей, до неї входить рад приміщень:

- коворкінги
- студії(образотворчі, танцювальні)
- інтерактивні класи
- лекційні та конференц-зали

-класи для гуртків

Відпочинкова зона, забезпечує соціальну взаємодію та неформальну освіту, до неї входять

-лаунж зони

-ігрові кімнати

-медіапростори

-івен-зали

-виставкові зали

-кінозали

-кафе/буфети

Такі приміщення збільшують попит на відвідування таких закладів, та ламають стереотип про будинки культури.

Сценічні зони, забезпечують подієвий потенціал культурно-освітнього закладу та складаються з

-великої сцени

-малої сцени

-приміщення для репетицій.

Взаємозамінні приміщення, включають в себе простори, які можуть замінюватись, доповнюватись, розширюватись за допомогою функції інши блоків та модифікуватись за потреби, їх особливість -універсальність та адаптивність

Багатофункціональні приміщення

-великий зал

-спортивна/танцювальна зала

-відкрита зала

Вони можуть виконувати роль як простору для подій, так і простору для занять та соціальної активності.

Трансформативні приміщення, характеризуються мобільністю та можливістю переобладнання та складаються з:

- мобільні виставкові перегородки
- сцени трансформери
- модульні меблі

Такі рішення дозволяють оптимізувати використання площі та швидко змінювати функціонал приміщень.

Схема демонструє складну систему комунікацій між зонами Рис11:

- основні зони забезпечують базову інфраструктуру для роботи змінних зон,
- змінні зони формують змістовне наповнення закладу та впливають на потребу у взаємозамінних приміщеннях,
- взаємозамінні зони допомагають оптимізувати простір та адаптувати його до різних форматів діяльності.

Ці взаємозв'язки дозволяють формувати індивідуальні планувальні рішення для закладів різного масштабу.

Схема функціональних зв'язків сучасних культурно-освітніх закладів

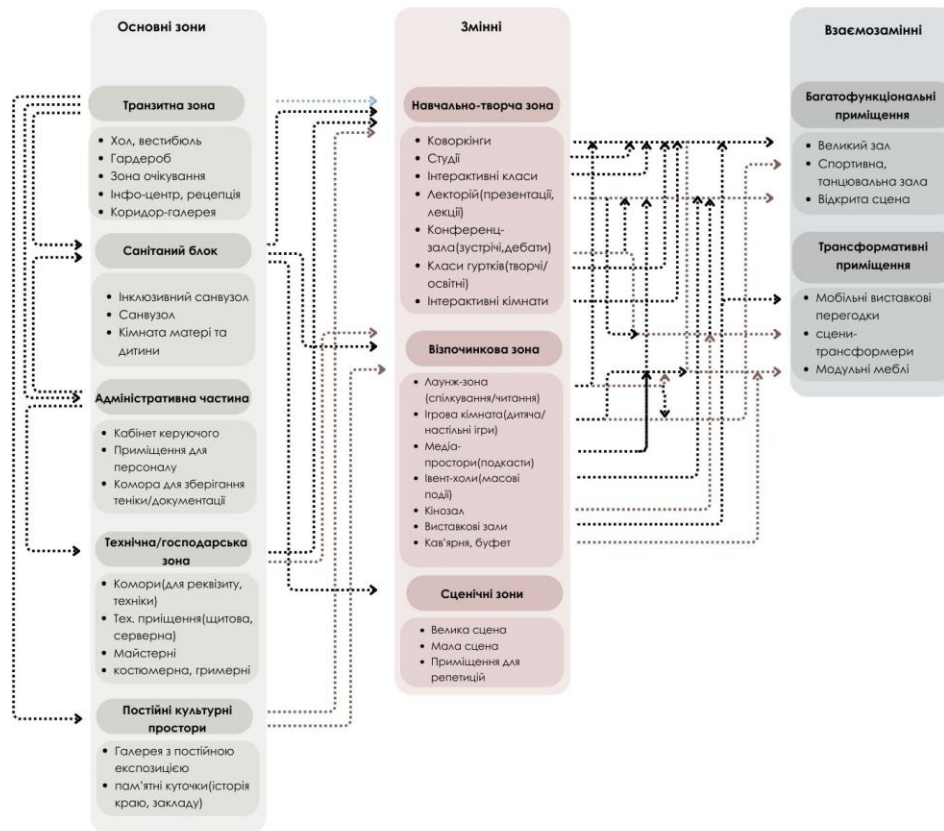


Рис.11 Схема функціональних зв'язків сучасних культурно-освітніх закладів.

2.1.1 Методологія дослідження.

Методологія дослідження є досить важливою складовою, тому було сформовано певну схему. Рис.12

У представленій схемі відображено комплексну систему методів, що забезпечують багаторівневий аналіз та формування архітектурно-планувальної концепції культурно-освітніх закладів. Методологія поєднує теоретичні, соціально-просторові, функціонально-типологічні та архітектурно-проектні підходи, що дозволяє отримати повну картину закономірностей розвитку культурно-освітньої інфраструктури та визначити принципи її модернізації з урахуванням регіональних особливостей.

Послідовність методів є логічною та взаємопов'язаною, а кожен етап дослідження формує підґрунтя для наступного.

Теоретико-аналітичні методи

Перший блок методів спрямований на опрацювання теоретичних основ теми та формування концептуальної бази дослідження. На цьому етапі здійснюється:

-аналіз і синтез наукових джерел, що дозволяє простежити еволюцію підходів до проєктування культурно-освітніх закладів, визначити їх типологію, функціональні характеристики та соціальне значення;-

-критичний огляд нормативно-правових документів, серед яких будівельні норми, державні стандарти, регіональні стратегії розвитку, що регламентують вимоги до архітектурно-планувальної організації подібних установ.

Використання цих методів забезпечує теоретичну обґрунтованість подальших етапів роботи та дозволяє сформулювати цілісне уявлення про предмет дослідження.

Соціально-просторовий аналіз

Другий блок методів спрямований на вивчення контексту функціонування культурно-освітніх закладів в межах конкретної території.Цей етап охоплює:

-аналіз демографічних, соціальних та територіальних особливостей області, що дозволяє визначити реальні потреби населення та чинники, які впливають на попит на культурно-освітні послуги;

-вивчення існуючої мережі культурно-освітніх закладів, включно зі станом їх матеріальної інфраструктури, функціонального наповнення, рівня доступності та залученості відвідувачів.

Соціально-просторовий аналіз дає змогу виявити проблеми, диспропорції, потенціал

розвитку території та сформуванню вихідні дані для подальших аналітичних процедур.

Типологічний та функціональний аналіз

Третій блок методів зосереджений на структурному вивченні культурно-освітніх закладів та їхніх функцій. У межах цього етапу здійснюється:

- виокремлення типових функціональних моделей культурно-освітніх закладів, що існують у регіоні або зустрічаються в міжнародній практиці;
- аналіз їх планувальної структури та просторової організації, що дає змогу визначити універсальні та специфічні компоненти;
- побудова матриці архітектурно-планувальної варіантності, яка показує можливі конфігурації функціональних зон залежно від масштабу закладу, потреб громади та ресурсних можливостей.

Цей етап формує типологічний каркас, необхідний для розроблення обґрунтованої проектної концепції.

Архітектурно-проектні методи Четвертий блок включає методи, що безпосередньо пов'язані з формуванням архітектурно-планувальних рішень. До них належать:

- контекстуальний аналіз території та середовища, який враховує ландшафтні умови, містобудівну структуру, транспортні зв'язки, наявні громадські простори та історико-культурні особливості;
- формування архітектурно-планувальної концепції, що ґрунтується на синтезі попередніх аналітичних етапів та передбачає інтеграцію соціальних, функціональних, технічних та естетичних вимог.

На основі цих методів створюється концептуальне рішення, яке визначає функціональну структуру майбутнього культурно-освітнього простору та його роль у середовищі.

Узагальнення результатів

Завершальний блок передбачає:

- систематизацію усіх отриманих даних,
- формування висновків щодо принципів та особливостей архітектурно-планувальної організації культурно-освітніх закладів у досліджуваному регіоні.

Цей етап забезпечує логічне завершення дослідження методом синтезу, коли різноманітна інформація інтегрується в цілісну наукову модель. Узагальнення дозволяє визначити ключові тенденції, проблеми та перспективи розвитку культурно-освітньої інфраструктури, а також може слугувати основою для рекомендацій та подальших проектних рішень.

Таким чином, схема демонструє багатокomпонентну методологію, де кожен блок відіграє важливу роль у формуванні ґрунтового наукового дослідження. Послідовність «теорія → аналіз контексту → типологія → проектування → узагальнення» забезпечує повноту охоплення теми та підвищує достовірність і практичну значущість отриманих результатів.



Рис.12 Схема методології дослідження.

2.2 Функціональні патерни проєктування культурно-освітніх закладів в Івано-Франківській області.

Проаналізувавши численну кількість вітчизняного досвіду на теренах Івано-Франківської області, можна сформувати певний патерн функціонально-просторової організації для кожного населеного пункту в залежності від величини(село, селище, місто).

У місті культурно-освітній заклад виконує роль мультифункціонального центру, здатного об'єднати різні категорії населення — від дітей і молоді до людей старшого віку, від творчих спільнот до професійних організацій. Урбанізоване середовище створює додаткові вимоги щодо доступності, інтеграції з міськими публічними просторами, транспортної зручності та тісної взаємодії з іншими інституціями (школами, університетами, бібліотеками, коворкінгами, центрами дозвілля) Рис13.

На схемі місто позначене великою кількістю тематичних мікропросторів, що оточують будівлю та демонструють, що культурний заклад є вузловим елементом міської соціальної інфраструктури.

Функціональні зони закладу в місті

У міському варіанті структура закладу найбільш повна та насичена. Виділяються такі ключові блоки:

-Навчально-творча зона, складається зі студій, майстерень, коворкінгів, інтерактивних класів, лабораторій для творчого розвитку, цифрових медіастудій.

→ У місті ця зона зазвичай найбільша, адже вона обслуговує молодіжні групи, творчі колективи, професійні асоціації.

-Відпочинкова зона, містить лаунж-простори, кав'ярні, ігрові кімнати, галереї, простори для неформальної соціалізації.

→ У міському контексті відпочинкова зона перетворюється на *точку притягання*, що функціонує протягом дня.

-Сценічна зона, включає велику та малу сцену, репетиційні, технічні приміщення.

→ У місті тут можливе проведення великих концертів, фестивалів, міських подій.

-Харчовий блок, повноцінна кав'ярня або фуд-зона, яка стає важливою складовою соціального простору.

-Змінні зони, це мобільні простори, що можуть трансформуватися відповідно до подій: сімейні майстерні, лекторії, виставкові простори.

Взаємодія з містом

Міська схема ілюструє активний обмін між закладом і зовнішнім середовищем:

-заклад працює як *відкрита інституція*, що не закривається в собі;

-зовнішні простори стають продовженням внутрішніх (площа для подій, ярмарків, вуличних виступів);

-культурний центр включений у мережу міських маршрутів та громадського простору.

Таким чином, у місті культурно-освітній заклад набуває ролі *соціального магніту*, який постійно взаємодіє з урбаністичним середовищем та стимулює культурну динаміку району.

Схема архітектурно-просторової атрактивності території культурно-освітніх закладів (рівень міста)

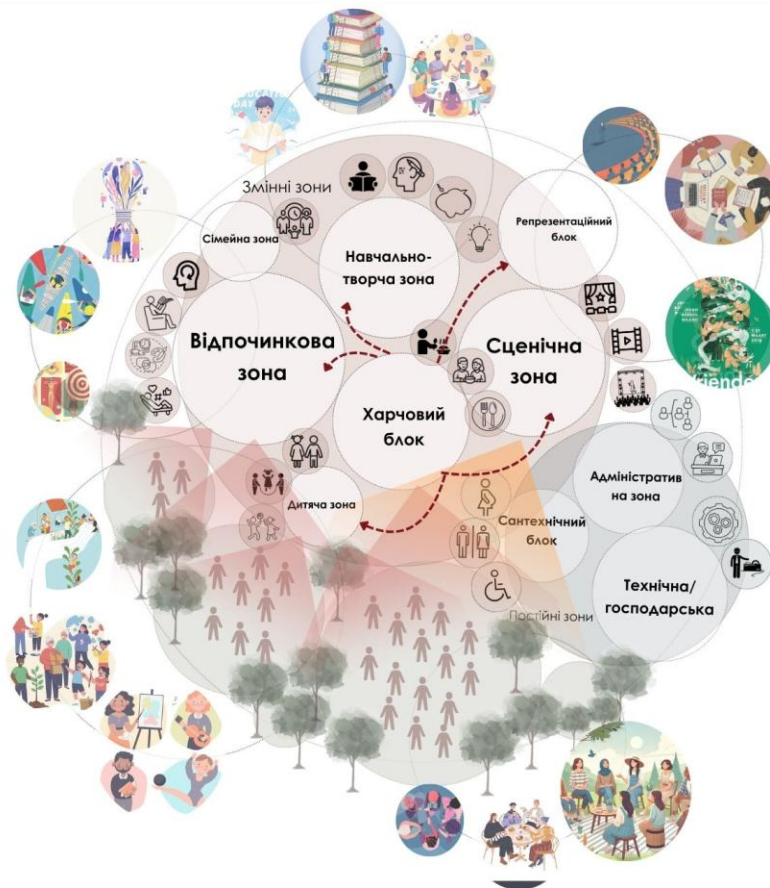


Рис.13 Схема архітектурно-просторової атрактивності території культурно-освітніх закладів (рівень міста).

У селищі демонструється інша масштабність і функціональна спрямованість порівняно з містом. Селище має помірний рівень урбанізації, середню густоту населення та змішану соціальну структуру, де взаємодія між людьми є тіснішою й більш персоналізованою.

Соціально-просторовий контекст культурно-освітнього закладу у селищі має працювати як *мультифункціональний центр громади*, але з меншою інтенсивністю потоків. Тут важливо створити простір, який буде однаково зручним для сімей, школярів, літніх людей та аматорських колективів Рис.14.

Селище характеризується:

- помірним рівнем культурної активності;
- орієнтацією на локальні події та свята;
- традиціями взаємодопомоги та спільноти;
- потребою в доступних освітніх і творчих просторах.

Функціональні зони у селищному контексті

Структура функціональних зон у селищі є подібною до міської, але має інший масштаб і інтенсивність Рис14:

-Навчально-творча зона, містить студії, гурткові, простори для молоді.
→ У селищі вона відіграє ключову роль, оскільки забезпечує альтернативу відсутності спеціалізованих закладів (музичних шкіл, спортивних секцій).

-Відпочинкова зона, важлива як центр соціальної активності: лаунж, зона читання, невелика кав'ярня, кімната для зустрічей, дитячий простір.

-Сценічна зона у селищах сцена часто виконує роль центрального культурного майданчика громади. Вона використовується для:

- концертів,
- репетицій аматорських колективів,
- святкових заходів,
- кінопоказів.

Постійні та технічні зони є важливі, але менш масштабні; технічні приміщення оптимізовані для мінімальних витрат.

Взаємодія з навколишнім середовищем

Селищний варіант передбачає активну роботу із зовнішніми просторами:

-літня сцена,
 -майданчики для фестивалів,
 -простори для занять на свіжому повітрі,
 -місця для ярмарків.

Головна ідея — створення центру суспільного життя, який збиратиме громаду навколо подій і творчості.

Схема архітектурно-просторової атрактивності території культурно-освітніх закладів (рівень селища)

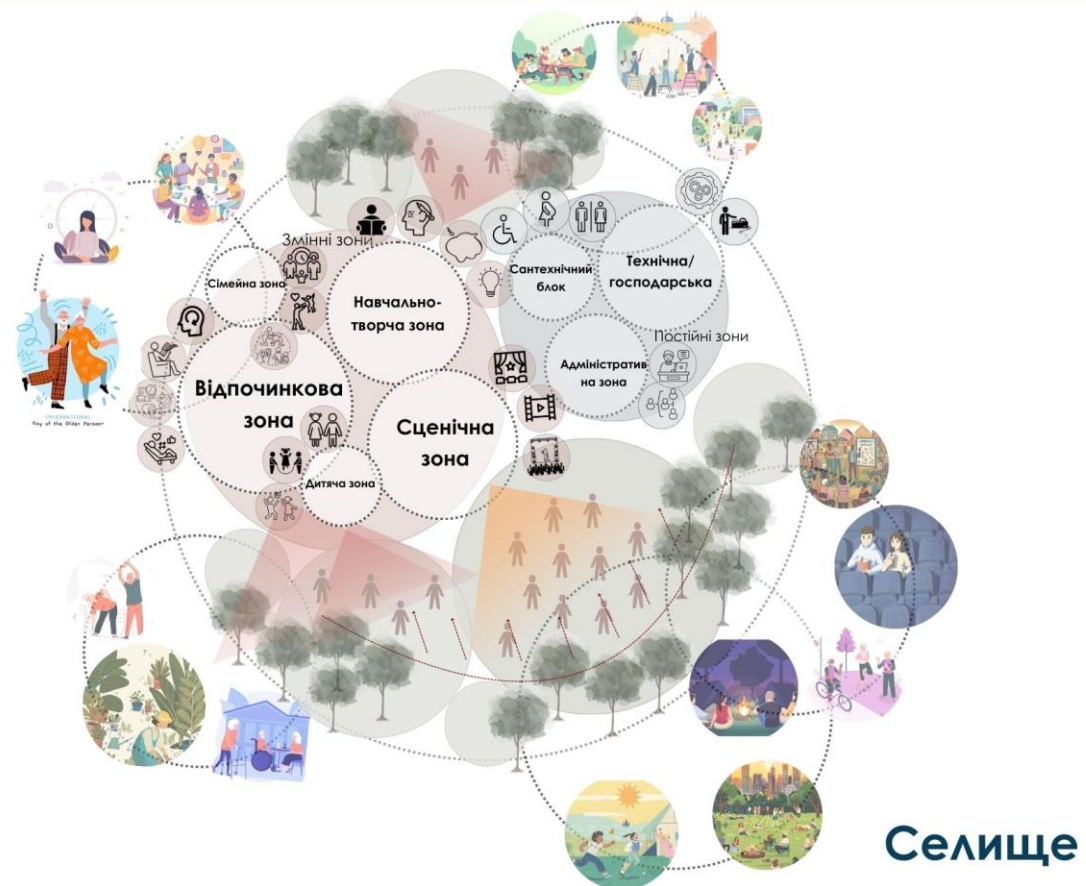


Рис.14 Схема архітектурно-просторової атрактивності території культурно-освітніх закладів (рівень селища).

Село має специфічний соціокультурний контекст, де головним чинником є невелика чисельність населення, низька щільність забудови й тісні соціальні зв'язки. У таких умовах культурно-освітній заклад виконує роль універсального громадського центру, який компенсує відсутність інших інституцій. Рис.15

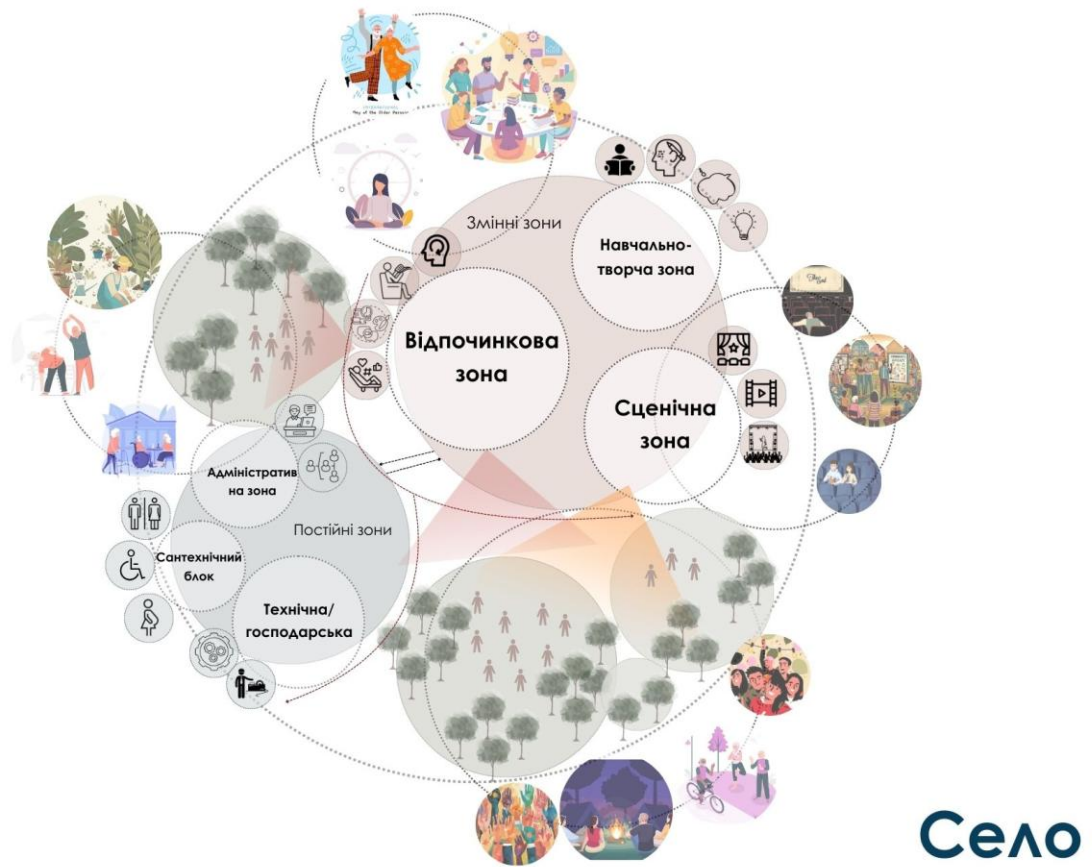


Рис.15 Схема архітектурно-просторової атрактивності території культурно-освітніх закладів (рівень села).

Соціальне життя в селі характеризується:

- меншою кількістю культурних подій,
- важливістю традицій та міжпоколінніх зв'язків,
- орієнтацією на сімейні та колективні форми дозвілля,
- потребою в доступності послуг у пішохідній доступності.

Тому саме культурно-освітній заклад стає основним простором для зустрічей, свят, навчання та творчості.

Функціональні зони у сільському контексті

Структура зон у селі є найкомпактнішою, але водночас найбільш універсальною.

-Відпочинкова зона - це центр сільського закладу, адже люди приходять сюди для спілкування, відпочинку, чаювання, перегляду фільмів, настільних ігор, зустрічей громади.

-Навчально-творча зона включає мінімальний, але функціональний набір приміщень:

-одну-дві студії;

-простір для традиційних ремесел;

-кімнату для гуртків.

-Сценічна зона, може бути невеликою:

-мала сцена;

-простір для репетицій;

-універсальна зала для свят.

-Технічні та адміністративні зони, повинні бути компактні, оптимізовані під мінімальні ресурси.

-Постійні зони можуть включати куточок історії села, виставкові стенди з виробами майстрів, фотолокації.

У селі важливу роль відіграє зовнішній простір, адже події часто виходять за межі будівлі:

-площа перед закладом може бути сценою під відкритим небом;

-газони й галявини — місцем для відпочинку;

-територія довкола — простором для свят, ярмарків, обжинків, зборів громади.

Тут культурно-освітній заклад стає *серцем громади*, яке підтримує локальну ідентичність і сприяє соціальній згуртованості.

2.3 Структурна модель архітектурно-планувальної варіантивності в культурно-освітніх закладів в Івано-Франківській області.

Сучасні трансформації українського суспільства, спричинені війною, міграційними процесами, демографічними зсувами, цифровізацією та зміною моделей соціальної взаємодії, висувають нові вимоги до організації культурно-освітнього простору. Особливо це відчутно у регіонах, де культурно-освітні заклади історично виконували роль осередків громади, а сьогодні постають перед потребою модернізації.

Івано-Франківська область є територією зі складною соціальною структурою та виразною культурною ідентичністю. Протягом століть культурно-освітні інституції тут формувалися як місця збереження традицій, спільотної взаємодії та творчого розвитку. У ХХІ столітті їх функції розширюються, що потребує принципово нового підходу до архітектурно-планувальної організації.

Створена структурна модель є фундаментом, що дозволяє поєднати соціальні, культурні, психологічні та архітектурні параметри в єдину систему. Вона створює основу для проектування різних типів закладів — міських центрів культури, селищних клубів, сільських хабів, молодіжних просторів — відповідно до демографічної структури та потреб конкретних громад. Рис.16

Демографічний блок моделі відображає чотири основні групи користувачів: діти, молодь, дорослі, люди літнього віку. Кожна з цих груп має унікальні соціальні сценарії, рівень мобільності, інтереси, когнітивні та фізичні можливості. Модель показує, що культурний заклад не може бути орієнтованим на одну аудиторію — він повинен охоплювати всі групи, але з різним ступенем пріоритетності залежно від контексту громади.

Дитячий сегмент є надзвичайно важливим, адже формує довгостроковий вплив на соціалізацію, розвиток комунікаційних навичок, творчість і психологічний комфорт.

Основні потреби:

- ігрова активність (активні ігри, сюжетні ігри, рух)
- навчання та розвиток
- творчість
- соціалізація з однолітками
- потреба у безпеці та захищеності
- сенсорна стимуляція або сенсорний спокій (для дітей з ООП)

Ці потреби перетворюються на функціональні модулі: дитячі кімнати, ігрові території, інтерактивні студії, сенсорні кімнати, медіапростори, простори творчості, спортивні зали.

Для дітей важливою є логіка *візуальної прозорості*, а також *мінімізація ризиків* через адаптовані меблі, покриття, навігацію. Крім того, архітектура повинна враховувати високі потоки дітей під час занять, подій і гуртків.

Молодь — це найбільш динамічна та соціально активна група, яка потребує середовища для самореалізації, навчання, творчої діяльності та неформальної комунікації.

Потреби молоді:

- самовираження та медіаторчість
- вільні простори для зустрічей
- доступ до інтернету та цифрової інфраструктури
- участь у проєктній діяльності та волонтерстві
- місця для навчання, репетицій, гуртків
- потреба в автономності

Відповідно, у моделі з'являються:

- коворкінги,
- майстерні,
- медіалабораторії,
- студії звукозапису,
- інтерактивні лекційні кімнати,
- простори для подій (івент-холи, невеликі сцени),
- релаксаційні лаунж-зони.

Молодіжний блок вимагає гнучких меблів, медіасистем, хорошої акустики, зонованості за сценаріями діяльності та відкритого просторового рішення.

Потреби дорослих більш складні й багатокомпонентні. Вони охоплюють як професійні, так і дозвіллієві, сімейні та культурні аспекти.

Ключові потреби:

- професійний розвиток і нетворкінг
- підприємництво
- культурна участь
- дозвілля
- батьківство та сімейні активності
- спорт та здоров'я
- зустрічі та спільнотна взаємодія

Ці потреби формують такі функції:

- конференц-зали,
- навчальні класи,
- коворкінг,
- виставкові простори,
- тренінгові кімнати,
- спортивні й фітнес-зали,

- клубні кімнати,
- зали для танцю й рухової активності.

Для дорослих важливо забезпечити зручні графіки, якісний комфорт, ергономіку, можливість тривалого перебування, а також зали зі змінними форматами меблювання.

Потреби літніх людей мають соціально-психологічну спрямованість:

- комунікація та подолання самотності
- фізична активність
- доступ до консультацій і соціальної допомоги
- відпочинок
- адаптація до технологій
- участь у культурному та громадському житті

Звідси виникають такі модулі:

- клуби дозвілля,
- медіапростори з адаптованим інтерфейсом,
- зали соціальної допомоги,
- консультаційні кімнати,
- малі спортивні зали,
- кімнати релаксації,
- тихі лаунж-простори.

Архітектура таких зон повинна бути максимально інклюзивною — ширші коридори, сидіння з опорою, контрастні поручні, протиковзкі поверхні, правильне освітлення без сліпіння.

Схема демонструє принцип, що потреби — не абстрактні характеристики, а **конкретний драйвер архітектурного рішення.**

Потреби переходять у такі категорії:

- розвиток,

- навчання,
- творчість,
- соціалізація,
- культура,
- комунікація,
- спорт,
- відпочинок,
- спеціальні потреби.

Кожна з них породжує один або кілька функціональних модулів.

Наприклад:

потреба у соціалізації → лаунж, клуби, коворкінги, подієві зали

потреба в розвитку → навчальні класи, лекційні кімнати, творча студія

потреба в культурі → сцена, виставковий зал, кіноклуб

потреба у русі → спортивні зали, танцювальні студії, ігрові кімнати

потреба у безпеці та контролі → інклюзивні санвузли, навігація, акустика

Таким чином, проектування набуває системного характеру, де кожен простір має соціальне обґрунтування.

Блок «забезпечення потреб» — центральний у моделі. Він перетворює потреби в реальні архітектурні функції.

Важливо, що модель не обмежується класичним набором приміщень будинку культури. Вона включає простори, що відповідають сучасним сценаріям життя.

Основні модулі:

-Освітні та творчі (навчально-творча зона)

-класи гуртків

-інтерактивні кімнати

-студії (художні, медійні, театральні)

-лекційні зали

-конференц-зали

Простори соціалізації (відпочинкова зона)

-лаунж-зони

-ігрові кімнати

-коворкінги

- медіапростори
- івент-холи
- кафе, буфети

Ці простори є найбільш гнучкими та повинні адаптуватися до різних сценаріїв: лекцій, неформальних зустрічей, подій, виставок.

Сценічно-подієва зона

- велика сцена
- мала сцена
- репетиційні зали
- гримерні
- кімнати зберігання реквізиту
- глядацькі зали різної модульності

Тут важлива правильна інтеграція:

- технологічного освітлення,
- акустики,
- безпечної евакуації,
- місць для маломобільних груп.

Адміністративний, санітарний і технічний блоки

Це — «фабрика», що забезпечує функціонування закладу.

Площі та параметри визначаються нормами, але схема додає також рекомендації щодо:

- логіки розміщення,
- доступності,
- зон для персоналу,
- складів, архівів
- технічних кімнат.

Архітектурні патерни — це нормативно та функціонально обґрунтовані блоки, які показують оптимальний склад приміщень та взаємозв'язки між ними.

Ключові патерни:

-Санітарна зона передбачає:

- інклюзивні санвузли,
- дитячу кімнату з пеленальним столом,
- шафи для прибирального інвентарю.

Її розташування повинно бути наближене до входу, у зоні високого потоку людей, продубльоване в окремих функціональних блоках (сцена, дитяча зона).

-Транзитна зона, забезпечує

- логічну навігацію,
- розподіл потоків,
- можливість проведення виставок, інформаційних стендів, невеликих подій.

Патерн передбачає:

- вестибюль,
- гардероб,
- рецепцію або інфоцентр,
- коридори-галереї,
- зони очікування.

-Навчально-творчі простори мають бути максимально гнучкими:

- мобільні столи та стільці,
- магнітні або фліпчартні стіни,
- мультимедійне обладнання,
- можливість затемнення,
- акустична обробка.

- *Сценічні простори* потребують:

- технологічного оснащення,
- можливості використання як для малих заходів, так і для великих подій,
- репетиційних приміщень поруч,
- розділення потоків акторів та глядачів.

-*Постійні культурні простори* це елемент збереження ідентичності:

- галереї,
- куточки історії,
- міні-музеї,
- інформаційні платформи.

Вони створюють зв'язок між закладом та локальною громадою.

Інтер'єрні рішення: середовище як інструмент соціалізації

Окремий блок моделі присвячений інтер'єрним рішенням — важливому, але часто недооціненому аспекту.

Основні групи рішень:

- *Навігація і доступність*
- тактильні системи,
- зрозумілі позначення,
- контрастні кольори,
- шрифти Брайля.

Це створює інклюзивне середовище.

- *Акустика*

- звукопоглинальні панелі,

- текстиль,
- регулювання реверберації,
- акустичні екрани.

Особливо важливо для лекційних, сценічних, медійних кімнат.

-Освітлення

- комбіноване: верхнє, акцентне, точкове;
- димовані сценарії;
- освітлення для подій.

-Мобільність, простір повинен змінюватись:

- модульні меблі,
- мобільні перегородки,
- трансформовані сцени.

-Місця очікування, відпочинку та приватності

- м'які зони для молоді,
- сидіння з опорою для літніх людей,
- дитячі куточки,
- тихі кімнати для релаксації.

Як ж працює ця модель? Модель показує причинно-наслідковий ланцюг:

Демографія → формує потреби

Потреби → формують функціональні модулі

Функції → визначають архітектурні блоки

Блоки → формують планувальні сценарії

Сценарії → потребують інтер'єрних рішень

Це дозволяє створити культурно-освітній заклад, який:

- відповідає запитам громади,

-є гнучким, адаптивним і багатофункціональним,

-може масштабуватися,

-враховує вікову різноманітність, інклюзивність та кросфункціональність.

Структурна модель архітектурно-планувальної варіативності — це не проста схема, а *проектний інструмент*, що формує фундамент для сучасного підходу до розвитку культурних закладів.

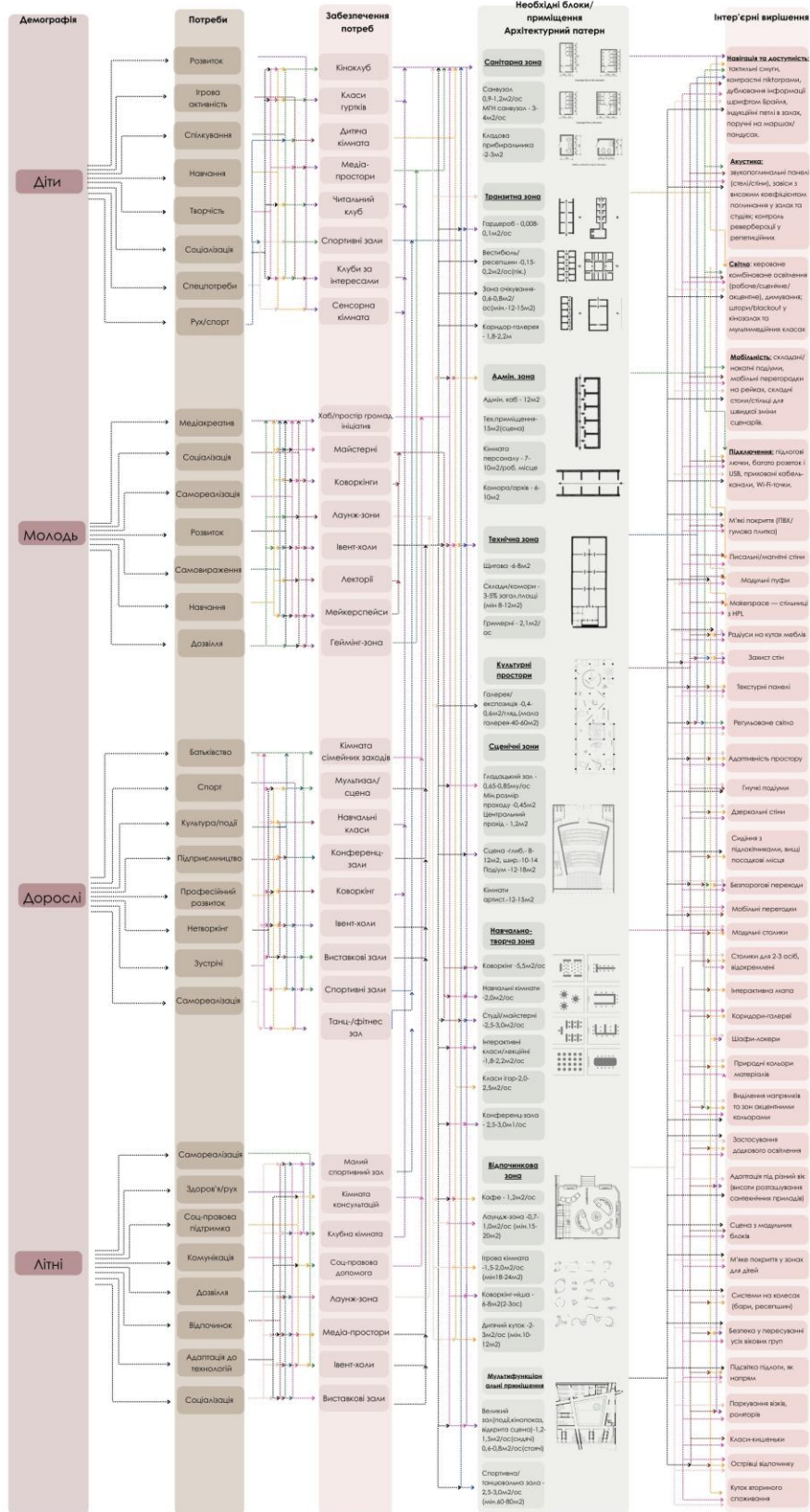


Рис.16 Схема інтегральної моделі архітектурно-планувальної організації культурно-освітніх закладів.

На основі попереднього дослідження та формування структурної моделі, можна розробити певний патерн із оптимальною схемою архітектурно-планувальної структури для будь-якого населеного пункту (місто, селище, село).

Село, як первинна адміністративно-територіальна одиниця потребує найменшу кількість необхідних приміщень, на схемі відображено оптимальну, компактну та водночас функціонально насичену модель культурно-освітнього закладу, адаптовану до умов сільського населеного пункту. Вона побудована на принципі *мінімально необхідних площ*, збереженні ключових функцій та забезпеченні базових потреб громади. Структура передбачає логічні зв'язки між приміщеннями, оптимальне розташування зон та можливість подальшої модернізації. Рис.17

Вестибюль виступає основною точкою входу та розподілу потоків, забезпечує перший контакт користувача із закладом. Його площа достатня для організації:

- інформаційної стійки або ресепції;
- невеликої зони очікування;
- навігаційних елементів;
- гардеробу при вході.

З вестибюлю відкривається доступ до всіх основних зон закладу, що дозволяє з мінімальними площами забезпечити ефективний просторовий розподіл.

Гардероб розташований поруч із вестибюлем і забезпечує зручність відвідувачів у холодний сезон.

Його площа дозволяє обладнати:

- стелажі чи гачки для сезонного одягу;
- шафи для зберігання дрібних речей;
- організацію безпечного руху користувачів.

Коворкінг - один із ключових сучасних модулів, що вирішує потреби:

- молоді (самоосвіта, зустрічі, робота);
- дорослих (дистанційна робота, консультації, робочі зустрічі);
- громади загалом (місце для засідань, майстер-класів, подій).

Площа передбачає:

- гнучке меблювання;
- можливість проведення невеликих подій;
- створення багатофункціонального простору.

Коворкінг є своєрідним «серцем активності» в сільському закладі, адже забезпечує щоденне використання будівлі.

Класи передбачені як універсальні навчальні приміщення для:

- гуртків;
- тренінгів;
- освітніх програм;
- зустрічей та творчих занять.

Площа дозволяє розмістити:

12–20 учасників у різних форматах (лекційний, груповий, круглий стіл);
інтерактивне обладнання;
змінні меблі.

Студії виконують роль спеціалізованих просторів для:

- художніх занять;
- музичних репетицій;
- рукоділья;
- медіа- або театральної діяльності.

Важливо, що площа студій розрахована на проведення як індивідуальних, так і групових занять.

Вони формують творчий кластер закладу.

Санвузли включають:

- санвузли для відвідувачів;
- інклюзивний санвузол;
- приміщення для доглядових потреб (палички, місце для коляски).

Завдяки такому обсягу заклад відповідає сучасним нормам інклюзивності та доступності.

Адміністрація містить:

- кабінет адміністрації;
- невелике приміщення для персоналу;
- місце для документації чи мінімального архіву.

Ця зона забезпечує функціонування закладу як інституції та дозволяє координувати діяльність інших приміщень.

Кафе — важливий соціалізуючий елемент, який:

- забезпечує можливість організації подій;
- служує місцем зустрічей;
- підтримує довге перебування в закладі;
- може бути джерелом додаткових доходів.

Площа дозволяє облаштувати:4–5 столів;невелику міні-кухню;барну стійку.

Сценічний блок -найбільша функціональна зона, що включає:

- невеликий глядацький зал;
- сцену;
- репетиційний простір;
- кімнату для зберігання реквізиту;
- технічну зону.

Толерантний діапазон площ пояснюється тим, що сценічний блок може виконувати різні функції:культурні події;громади збори;кінопокази;вистави;презентації;великий простір для спортивних або фестивальних активностей.

Саме сценічний блок стає центром життя громади, основним майданчиком для подій, свят та комунікації.

Комплексний взаємозв'язок приміщень

Схема демонструє чіткі логічні зв'язки між зонами: **вестибюль** є точкою розподілу потоків у всі інші приміщення; коворкінг і кафе формують «активний соціальний блок»; класи і студії утворюють «освітньо-творчий кластер»; сценічний блок розташований у глибині плану, як основне місце подій; санвузли та адміністрація — у зоні зручного доступу для всіх.

Такий підхід забезпечує:

- інтуїтивну навігацію;
- зручність переміщення;
- можливість одночасного функціонування різних зон;
- оптимальне використання площ без перевантаження плану.

Схема функціонального зонування культурно-освітніх закладів в сільських населених пунктах

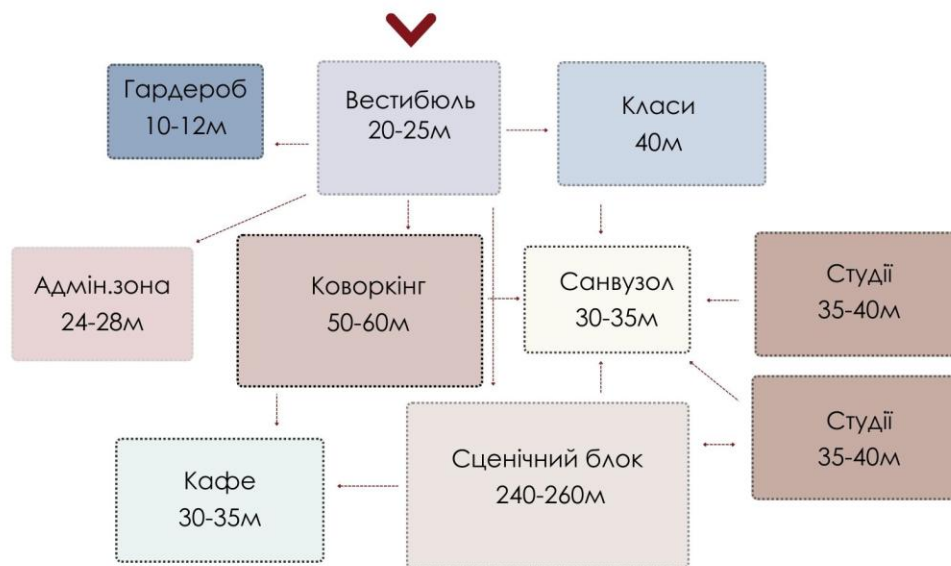


Рис.17 Схема функціонального зонування культурно-освітніх закладів в сільських населених пунктах.

Селище – вже більша адміністративно-територіальна одиниця, для забезпечення якої необхідно набагато більша кількість варіації приміщень. Запропонована схема демонструє просторову модель *культурно-освітнього закладу середнього типу*, орієнтованого на селищні громади. Вона є розширеним варіантом сільської моделі й представлена як баланс між компактністю та багатофункціональністю. Рис.18

Таке планувальне рішення дозволяє одночасно забезпечити:

- широкий спектр освітніх, культурних, соціальних і творчих активностей;
- ефективну взаємодію між різними віковими групами громади;
- можливість організації подій різного масштабу;
- гнучкість майбутніх реконструкцій.

Схема складається з низки функціональних блоків, логічно пов'язаних між собою через центральний елемент — **вестибюль**.

Вестибюль — головний просторовий вузол, основний розподільний центр будівлі, через який відвідувач потрапляє до всіх основних функціональних зон. Забезпечує:

- комфортне розташування рецепції або інформаційної стійки;
- зону очікування;
- навігаційні та експозиційні елементи;
- зручний розподіл потоків (до коворкінгу, класів, студій, кафе, санвузлів та сцени).

Вестибюль у селищному закладі має бути достатньо великим, щоб забезпечити комфорт у години високого навантаження (перед концертом, заходами, гуртками).

Гардероб, розташований ліворуч від вестибюлю, його площа дозволяє:

- обладнати систему вішаків та шаф;
- забезпечити окрему зону обслуговування під час великих подій;
- організувати місце для зберігання речей працівників або учасників гуртків.

Гардероб є необхідним для кліматичних умов регіону та формує важливу частину сервісу.

Коворкінг— ключовий соціально-освітній модуль, у селищній моделі є значно більшим, ніж у сільській. Це пов'язано з тим, що:

- у селищі вища щільність населення;
- більша кількість молоді та працюючих дорослих;
- ширший спектр активностей (навчання, дистанційна робота, тренінги, засідання громад).Коворкінг виступає «універсальним простором» для:
 - навчання;
 - роботи;
 - проведення подій;
 - творчої діяльності.

Гнучкі меблі, технічне оснащення та зонування дозволяють використовувати його в багатьох режимах.

Студії, у схемі передбачено дві однакові студії, що забезпечують:

- роботу художніх гуртків;
- музичні репетиції;
- хореографію;
- майстер-класи;
- творчі заняття для дітей, молоді й дорослих.

Вони є частиною лівого функціонального крила, разом із коворкінгом і адміністрацією. Це формує творчо-освітній кластер.

Адміністративна зона, містить:

- кабінет керівника;
- робочі місця персоналу;
- простір для документації;
- можливий невеликий архів.

Розташована поруч зі студіями й техзоною, що забезпечує зручну координацію діяльності закладу.

Технічні зони, у схемі вони представлені як два рознесені модулі — один у лівій частині будівлі, другий у правій, вони включають в себе:

- кімнати для інженерного обладнання;
- склад реквізиту;
- електрощитова, серверна, комори техперсоналу.

Таке зонування дозволяє:

- ефективно обслуговувати всю будівлю;
- ізолювати технічні процеси від громадських просторів;
- забезпечити безпечну експлуатацію сцени та залів.

Санвузли, дублювання санітарних зон по обидва боки вестибюля є важливою особливістю селищної моделі. Це дозволяє:

- рівномірно розподіляти потоки людей;
- забезпечити доступність для маломобільних груп;
- адаптувати приміщення для великих заходів у сценічному блоці.

Кожен санітарний блок передбачає:

- інклюзивний санвузол;
- санвузли для чоловіків і жінок;
- санвузол для персоналу;
- кімнату прибиральника.

Класи, розташовані у правій частині плану. Виконують функції:

- навчальних кімнат;
- тренінгових залів;
- приміщень для гуртків;
- теоретичних занять;
- зустрічей громад.

Завдяки однаковій площі класи можуть мати:

- змінне меблювання;
- інтерактивні дошки;
- мультимедійні системи.

Це універсальні простори, які можна адаптувати під різні вікові групи.

Кафе виконує кілька важливих функцій:

- підтримує тривале перебування відвідувачів;
- забезпечує сервіс під час подій;
- створює середовище неформальної комунікації;
- може бути джерелом доходу закладу;
- служує простором для зустрічей, клубів, батьківських заходів.

Сценічний блок, найбільший за площею та найважливіший функціональний елемент. Він включає:

- глядацьку залу;
- сцену;
- невеликий технічний простір;
- можливі гримерні;
- приміщення для зберігання реквізиту;
- технологічні інженерні вузли.

Для селища це універсальний багатофункціональний простір, здатний виконувати роль:

- концертного залу;
- кінозалу;
- простору для громади;
- спортивної або танцювальної зали;
- місця проведення фестивалів, зібрань, конференцій.

Цей блок забезпечує культурне життя громади і є центром подій.

Логіка зонування

Схема побудована за принципом *центричної структури з функціональними крилами*:

центр — вестибюль; ліве крило — творчо-освітній блок (коворкінг + студії + адміністрація + техзона); праве крило — освітньо-соціальний блок (класи + кафе + техзона); у глибині будівлі — масштабний сценічний блок, для подій.

Таке планування дозволяє:

- чітко організувати рух відвідувачів;
- мінімізувати перетинання різних потоків (діти, дорослі, учасники подій);
- оптимізувати шумові сценарії;
- забезпечити інтуїтивну навігацію;
- гарантувати зручність експлуатації.

Схема функціонального зонування культурно-освітніх закладів в селищних населених пунктах

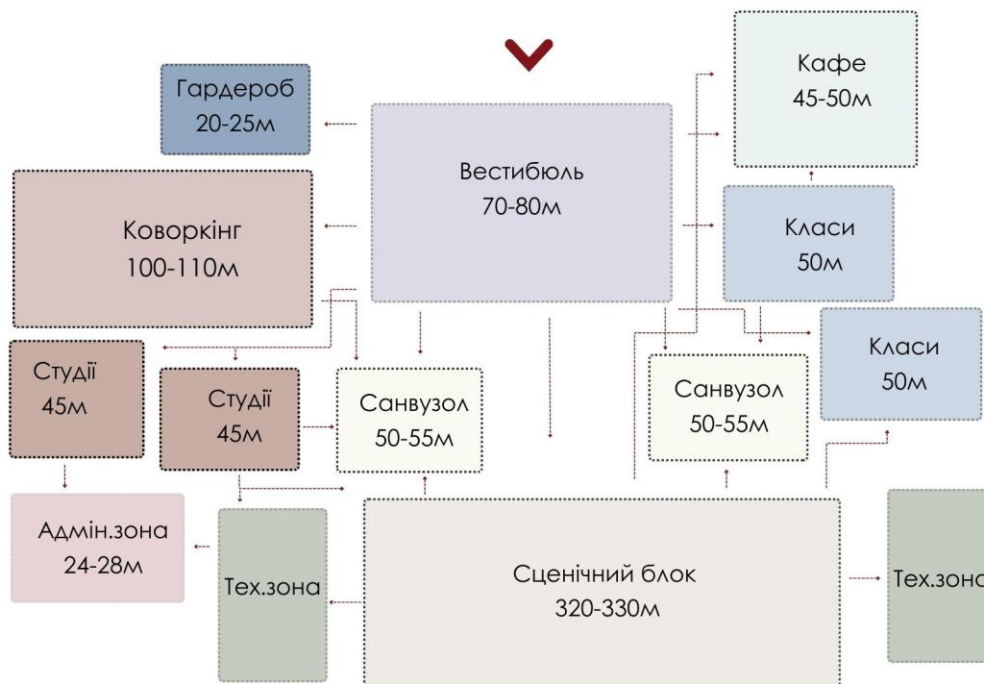


Рис.18Схема функціонального зонування культурно-освітніх закладів в селищних населених пунктах.

Місто – одна з найбільших адміністративно-територіальних одиниць, яка потребує великих приміщень із різним цільовим призначенням, тому міський культурно-освітній центр, розрахований на більшу кількість відвідувачів та ширший спектр функцій порівняно із сільськими та селищними варіантами. Місто формує іншу структуру потреб: активна молодь, розгалужена мережа гуртків, запит на робочі простори, численні події, професійні творчі колективи.

Тому міська модель є найбільш масштабною, багатошаровою та інтенсивно функціональною. Рис.19

Вона складається з центрального вестибюлю–фоє, декількох навчальних і творчих блоків, розширеної соціальної зони та великих сценічних і технічних приміщень.

Вестибюль / Фоє— головний публічний простір, центральний елемент схеми.

Його функції значно ширші, ніж у села чи селища:

- зустріч відвідувачів;
- розподіл потоків у всі частини будівлі;
- зона очікування;
- можливість організації виставок та заходів;
- простір для реєстрації учасників подій;
- місце неформальної комунікації.

Збільшена площа дозволяє працювати з великими потоками людей під час концертів, фестивалів, конференцій, кінопоказів, масових громадських заходів.

Це також робить фоє самостійним подійним майданчиком.

У міському центрі *кафе* відіграє стратегічну роль:

- забезпечує тривале перебування в закладі;
- підтримує події великими перервами;
- є місцем комунікації для молоді, батьків, учасників гуртків;
- може працювати як коворкінг у години низького навантаження;
- приносить додаткові доходи.

Розташоване поруч із фоє, кафе активно інтегроване в маршрут відвідувачів.

Коворкінг -це один із найважливіших сучасних модулів у міській схемі. Великі міські громади мають потреби у:

- дистанційній роботі;
- навчанні;
- маленьких бізнесах;
- креативних та молодіжних ініціативах;
- лекціях та презентаціях.

Площа 150–160 м² дозволяє організувати:

- зони індивідуальної роботи;
- групові столи;
- великі столи для воркшопів;
- міні-подійний простір на 40–60 осіб;
- мультимедійне обладнання.

Таким чином коворкінг стає ядром щоденної діяльності закладу.

Тихі кабінети - унікальний елемент, **притаманний** саме міському варіанту. Вони створені для:

- індивідуальної роботи;
- онлайн-зустрічей;
- консультацій психологів або соціальних працівників;
- репетицій малих груп;
- проведення приватних занять (музика, мова, наставництво).

Три тихі кабінети дозволяють розвантажити коворкінг та забезпечити різні сценарії навчання і роботи.

Адміністративна зона, виконує функції управління центром:

- кабінет директора,
- офіс персоналу,
- архів, зберігання документів,
- місце для організацій громади.

Збільшена площа пояснюється вищою інтенсивністю подій і кількістю персоналу.

Гардероб, збільшений відповідно до масштабів відвідуваності. Під час великих подій гардероб працює як повноцінна сервісна зона з розділенням потоків людей.

Санвузли, у міській моделі вони більші, тому що:

кількість відвідувачів значно більша; одночасно працює кілька зон (класи, кафе, коворкінг, сцена); забезпечується відповідність інклюзивності. Передбачають:

- інклюзивні санвузли,
- санвузли для персоналу,
- дитячі елементи,
- збільшений набір кабінок.

Навчальні класи - повноцінний освітній блок:

- гуртки,
- тренінги,
- лекції,
- творчі заняття,
- інклюзивні програми.

Чотири класи дозволяють організувати паралельні активності і уникнути конфлікту графіків.

Студії, аналогічно до селищної схеми, але у міському закладі студії працюють більш інтенсивно:

- хореографія,
- театр,
- музичні групи,
- арт-гуртки,
- цифрові студії.

Розташовані ближче до сценічного блоку для спрощення репетицій.

Репетиційна кімната, важливий елемент міських культурних центрів, де існують:

- театральні колективи,
- вокальні студії,
- танцювальні групи,
- молодіжні команди.

Репетиційна кімната дозволяє відокремити творчі процеси від подієвих, зберігаючи акустичний комфорт.

Технічна зона у міському закладі розширена і включає:

- електрощитову,
- серверну,
- вентиляційні камери,
- склад реквізиту,
- господарські кімнати.

Висока інтенсивність експлуатації вимагає потужнішої інфраструктури.

Сценічний блок, найбільша та найважливіша частина міської схеми. Включає:

- сцену,
- малу або велику залу,
- глядацькі місця,
- технічні проходи,
- гримерки,
- склади,
- інженерні системи.

У міському центрі сцена — це: концертний майданчик, кінозал, майданчик для конференцій, театральний простір, простір для фестивалів і громадських подій.

Логіка зонування у міській моделі

На відміну від села й селища, міська схема має:

- Більше паралельних функцій

Кафе, класи, коворкінг, студії, сцена можуть працювати одночасно.

-Більше зон тиші та приватності. Тихі кабінети — важливе доповнення.

-Розширене фоє. Стає самостійним публічним простором.

-Потужний сценічний блок. Розрахований на великі події та професійні колективи.

-Сильніша технічна інфраструктура. Для витримування інтенсивного режиму роботи.

Висновки до II-го розділу.

У другому розділі було визначено та обґрунтовано концептуальні підходи до формування сучасної архітектурно-планувальної моделі культурно-освітніх закладів Івано-Франківської області, що враховують соціальні трансформації, демографічну структуру населення, культурні запити та тенденції розвитку громад. Проведений аналіз дозволив сформувати узагальнену систему принципів і інструментів, які мають стати основою для проектування інноваційних, гнучких і соціально орієнтованих закладів культури, таких як:

- Інтеграція соціальних потреб у архітектурно-планувальну концепцію культурно-освітніх закладів показала, що сучасні громади потребують значно ширшого спектра функцій, ніж ті, що виконували традиційні будинки культури. Серед ключових запитів — інклюзивність, гнучкість, доступність, мультифункціональність, цифровізація, можливість неформального спілкування, психологічна підтримка, розвиток творчості та професійних компетентностей. Соціальні потреби різних вікових груп (дітей, молоді, дорослих, літніх людей) визначають вимоги до обсягів, типів, масштабу та функціональних зв'язків приміщень. Це підтверджено побудованою комплексною матрицею «демографія – потреби – просторове забезпечення – архітектурні патерни – інтер'єрні рішення». Методи, застосовані для дослідження (соціально-просторовий аналіз, типологічний аналіз, архітектурно-проектні методи), дозволили сформувати науково обґрунтовану систему взаємозв'язків між соціальними чинниками та просторовими рішеннями.

-У процесі визначення функціональних патернів проектування культурно-освітніх закладів області було встановлено, що ефективність архітектурної організації залежить від здатності простору адаптуватися до різних сценаріїв використання. Основними патернами стали:

- формування багатофункціональних просторів, здатних змінювати конфігурацію відповідно до потреб громади;
- інтеграція трансформативних модулів (сцени-трансформери, мобільні перегородки, модульні меблі);
- забезпечення чіткої логістики руху відвідувачів та персоналу;
- розвиток медіа просторів і коворкінгів, що відповідають новим моделям роботи й освіти;
- створення зон соціальної взаємодії, включаючи інклюзивні та психологічно комфортні майданчики.

Патерни формують своєрідну архітектурну мову, за допомогою якої забезпечується синхронізація просторової структури закладу з реальними потребами населення.

-Побудована структурна модель архітектурно-планувальної варіантності продемонструвала, що культурно-освітні заклади Івано-Франківської області потребують диференційованого підходу залежно від типу населеного пункту (село – селище – місто). Для кожного рівня була визначена оптимальна конфігурація функціональних блоків, їхні площі, взаємозв'язки та можливості трансформації. Зокрема, сільська модель характеризується компактністю, мінімально необхідним набором приміщень та високим рівнем універсальності кожної зони; селищна модель має розширену освітньо-творчу частину, містить збільшену кількість класів, студій та гнучких просторів; міська модель вирізняється комплексністю, наявністю коворкінгів, тихих кабінетів, потужного сценічного блоку, великим фое та кількома паралельними функціональними модулями, здатними працювати автономно.

Таким чином було створено систему архітектурно-планувальної варіантності, яка адаптується до різних масштабів громад та соціально-культурних ситуацій.

Узагальнюючи результати, можна стверджувати, що сучасна модель культурно-освітнього закладу повинна:

бути орієнтованою на людину та її потреби;

забезпечувати інклюзивний, безбар'єрний та психологічно комфортний простір;

містити гнучкі й трансформовані функціональні модулі;

підтримувати культуру, освіту, творчість та громадську активність;

сприяти соціальній взаємодії, самореалізації та розвитку громади;

інтегрувати сучасні технології, медіапростори та цифрову інфраструктуру;

бути здатною адаптуватися до різних демографічних, функціональних та територіальних умов.

Отже, у Розділі II сформовано науково обґрунтовану концепцію архітектурно-планувальної організації культурно-освітніх закладів Івано-Франківської області, що базується на поєднанні соціологічного аналізу, функціональних патернів та типологічно-планувальних рішень. Ця концепція визначає подальший напрям практичного проектування та створення сучасних, гнучких і стійких центрів культурного розвитку громад.

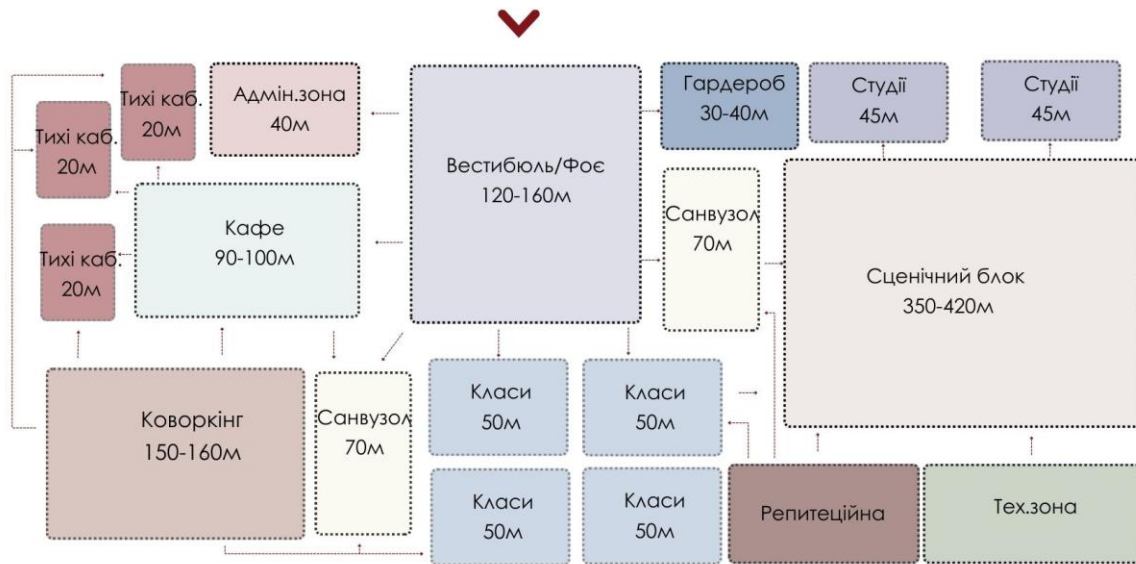


Рис.19 Схема функціонального зонування культурно-освітніх закладів в міських населених пунктах.

РОЗДІЛ III. СИНТЕЗ ТЕОРЕТИЧНИХ ЗАСАД У АРХІТЕКТУРНОМУ ПРОЄКТУВАННІ КУЛЬТУРНО-ОСВІТНЬОГО ЗАКЛАДУ

3.1 Архітектурно просторовий аналіз формування культурно--освітнього закладів в м. Івано-Франківськ.

Варто зазначити , що урбаністична структура Івано-Франківська характеризується поєднанням історичного ядра, компактних житлових масивів і периферійних зон із фрагментованою громадською інфраструктурою. Це створює як передумови, так і обмеження для розміщення нового культурно-освітнього комплексу. Важливими стають такі аспекти, як пішохідна доступність, транспортна інтеграція, близькість до житлових кварталів, можливість формування відкритих громадських просторів, а також взаємодія з існуючими соціальними та рекреаційними функціями.

Архітектурно-просторовий аналіз є ключовим етапом у формуванні концепції майбутнього закладу, адже саме він дозволяє виявити морфологічні, функціональні та середовищні характеристики території, визначити ступінь її освоєння, потенціал трансформації та інтеграції у міську структуру. На основі цього аналізу стає можливим формування обґрунтованих об'ємно-планувальних рішень, вибір функціональної програми, логіки зонування та параметрів взаємодії будівлі з оточенням.

Саме тому було здійснено детальний аналіз обраної ділянки в м. Івано-Франківськ з урахуванням її транспортної доступності, містобудівного контексту, функціонального наповнення прилеглих територій та застосування певних патернів. Це дозволить визначити потенціал території для створення сучасного культурно-освітнього закладу та сформувати засади його подальшої проєктної розробки.

Виконуючи містобудівний аналіз комплексно із ситуацією культурно - освітніх закладів в межах м.Івано-Франківськ, було виявлено, що усі заклади такого

типу зосередженні у центральній частині міста, а у інших районах – відсутні. Так й було обрано ділянку, яка знаходиться в межах м. Івано-Франківськ та охоплює спальні райони міста.

Ділянка, запланована для проєктування культурно-освітнього центру, розташована в місті Івано-Франківську на вулиці Парковій Територія знаходиться у сформованому міському середовищі й забезпечена всією необхідною інфраструктурою у зоні пішої доступності: поруч функціонують магазини, заклади громадського харчування, загальноосвітні школи, дитячі садки, торгові центри та спортивні комплекси. Хоча ділянка розміщена на певній відстані від центральної частини міста (близько 3 км), транспортна доступність залишається доволі зручною завдяки автобусним маршрутам №22, 42, 28, 40 та тролейбусу №3. Рис.20

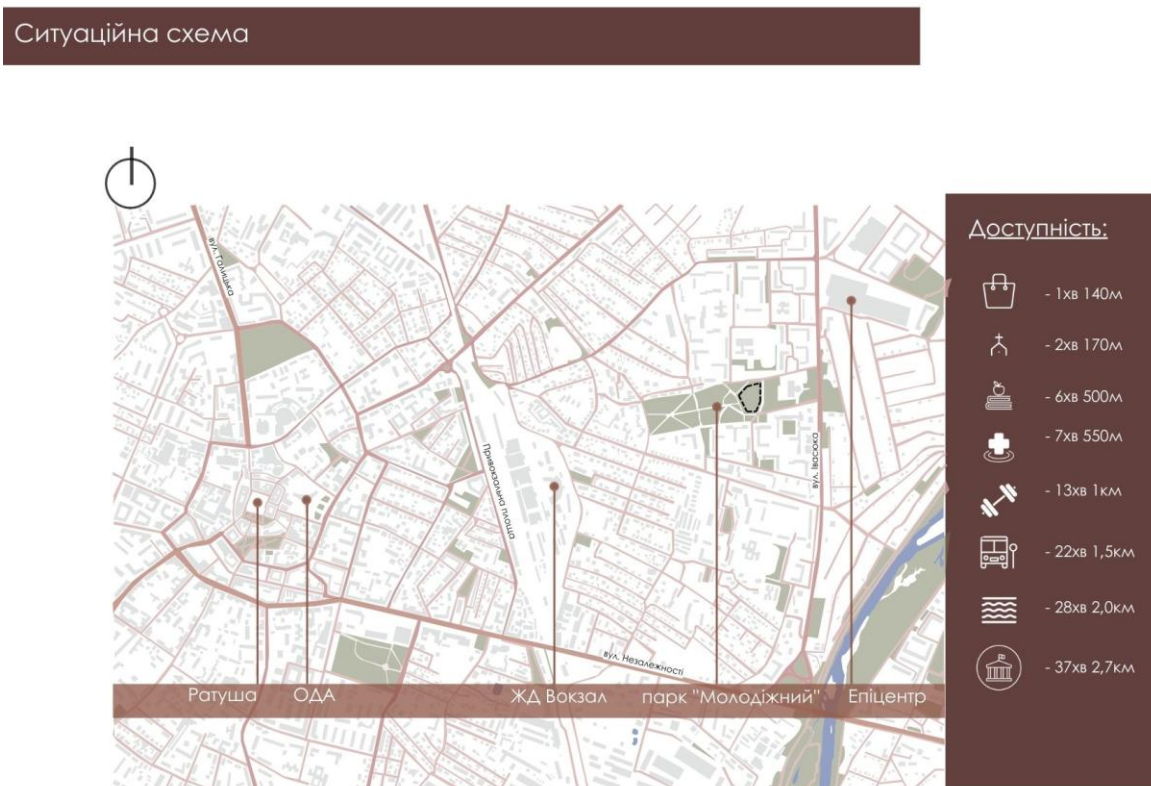


Рис.20 Ситуаційна схема

Західна межа ділянки прилягає до парку імені Гната Хоткевича — найбільшої зеленої рекреаційної зони цього району, що створює сприятливі умови для формування комфортного та екологічного міського простору. Зі східного боку територія межує з огороженим комплексом, до складу якого входять Монастир святого Йосифа, Церква Матері Божої Неустанної Помочі УГКЦ та дитячий садок «Телесик». Північна межа проходить уздовж гаражної забудови, тоді як із півдня ділянка обмежена багатопверховими житловими будинками.

У безпосередньому оточенні ділянки переважає житлова забудова різних типів — від індивідуальної садибної до малоповерхових і багатопверхових житлових будинків. Район є густонаселеним і добре забезпеченим освітньою інфраструктурою: поблизу розташовано кілька шкіл і дитячих садків, що формують значний потенціал для відвідуваності майбутнього культурно-освітнього центру.

На території поблизу ділянки також знаходяться два об'єкти, що мають санітарно-захисні зони, — водонапірна станція та гаражний кооператив. Однак, як видно зі схем аналізу, їхній вплив не поширюється на межі майбутньої забудови, тому вони не становлять загрози чи обмежень для проектування. Рис.21

Район характеризується значною кількістю зелених насаджень: окрім великої рекреаційної території парку імені Гната Хоткевича, присутні колективні сади та інші озеленені ділянки, що додатково підвищують екологічну якість та комфортність середовища.

Схема функціонального зонування ділянки на проектування (існуючий стан)

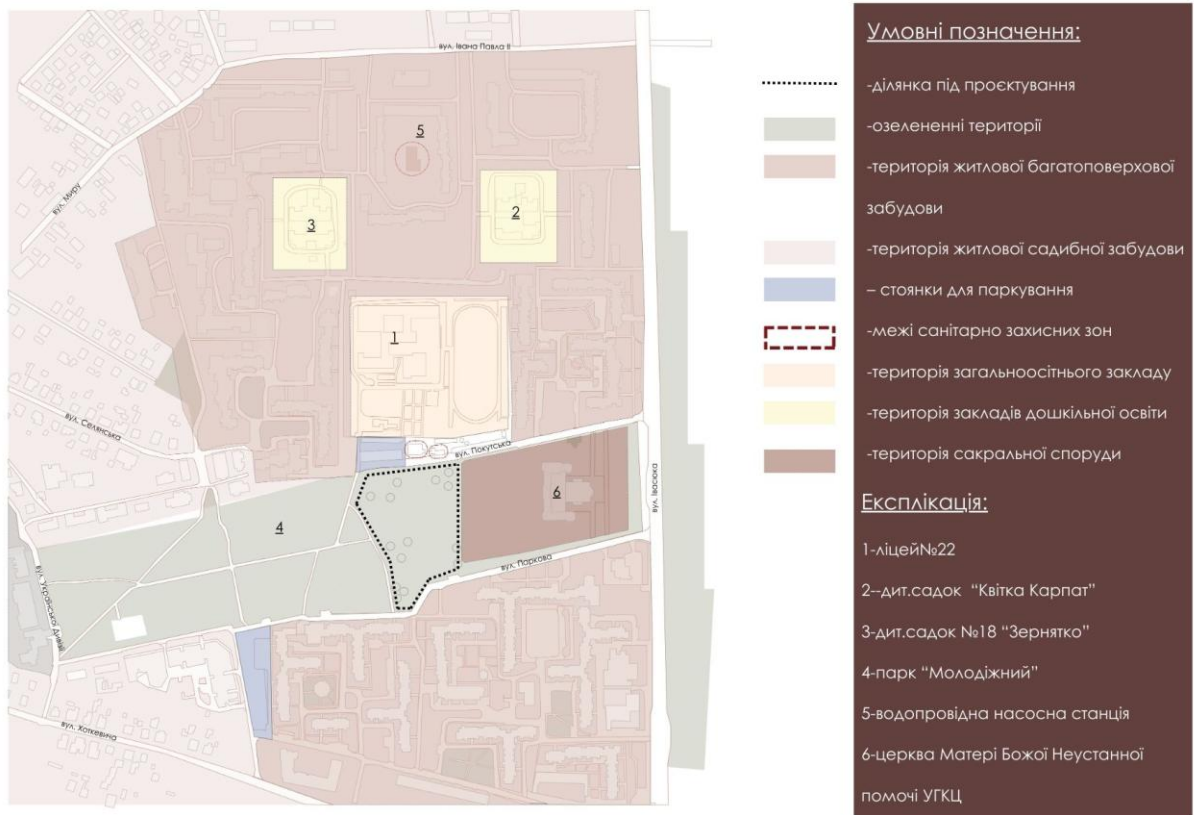


Рис.21 Схема функціонального зонування ділянки на проектування(існуючий стан)

У радіусі пішої доступності від ділянки розташовано кілька автостоянок та зупинок громадського транспорту, що забезпечує зручність для користувачів майбутнього центру. З правого боку території проходить важлива транспортна артерія — дорога національного значення Н-18 (вулиця Івасюка), яка формує один із ключових транспортних напрямків міста. Інші вулиці, що безпосередньо межують із ділянкою, зокрема Паркова та Покутська, належать до мережі місцевих вулиць та забезпечують внутрішньоквартальну мобільність. Рис.22

Через значну щільність житлової забудови район характеризується розгалуженою системою міжквартальних проїздів, які забезпечують доступ до житлових будинків, закладів освіти та громадських просторів.

Схема транспортно-пішохідної мережі (існуючий стан)

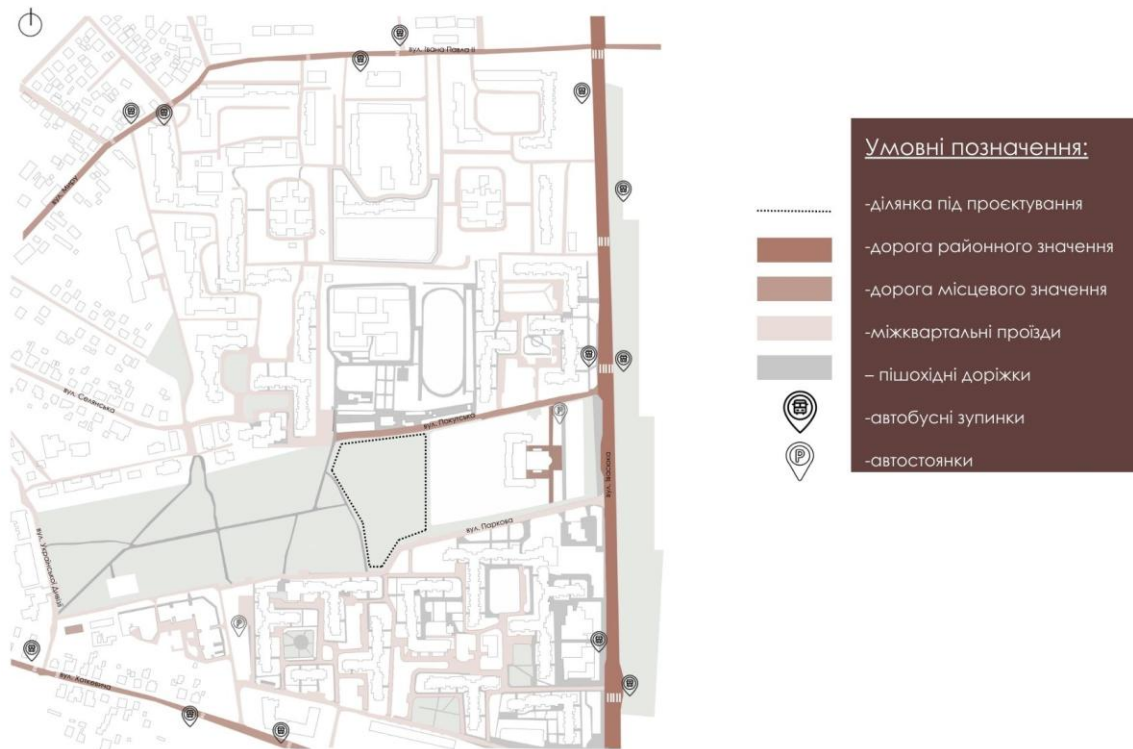


Рис.22 Схема транспортно-пішохідної мережі(існуючий стан)

Обґрунтування вибору ділянки:

Величезно перевагою, є безпосередньо зв'язок функцій, які спрямовані на ділянку під проектування. Обрана ділянка на вулиці Парковій є надзвичайно перспективною для розміщення культурно-освітнього центру, оскільки поєднує вигідне містобудівне положення, розвинене соціальне оточення та природні рекреаційні ресурси. Саме ця територія здатна забезпечити органічну інтеграцію нового об'єкта у повсякденне життя району та створити важливий осередок культурної активності, навчання і громадської взаємодії.

- Функціональна насиченість району та велика кількість освітніх закладів
У безпосередній пішій доступності до ділянки розташовані кілька ліцеїв (№19, 20, 22), дитячі садки «Зернятко» і «Квітка Карпат», а також позашкільні навчальні установи, зокрема Мала академія наук учнівської молоді. Ці заклади формують систематичний педагогічно-виховний потік відвідувачів.

Школи та садочки регулярно використовують прилеглий парк для прогулянок, занять та заходів, тож культурно-освітній центр природно включатиметься у їхні щоденні маршрути. Центр може стати додатковим місцем для творчих гуртків, студій, виставок, позакласних активностей, що буде актуально для дітей і молоді району. Рис.23

- Наявність сакральної споруди та її роль у формуванні соціального середовища
Поруч із ділянкою знаходиться сакральний комплекс — Монастир святого Йосифа та Церква Матері Божої Неустанної Помочі. Такі об'єкти традиційно виконують не лише духовну, а й соціальну функцію: організовують зустрічі громади, проводять культурні події, волонтерські ініціативи, тематичні заходи для дітей та молоді. Розміщення культурно-освітнього центру поблизу церкви створює можливість гармонійної взаємодії між цими двома громадськими структурами. Центр може стати простором для міжпоколіннього спілкування, спільних заходів, творчих ініціатив та соціальних проєктів, що підсилює культурну інтеграцію в районі.

- Сусідство з парком як ключова екологічна та рекреаційна перевага
Ділянка безпосередньо межує з парком ім. Гната Хоткевича — найбільшою зеленою зоною на цій території міста. Такий контакт із природним середовищем відкриває численні можливості:

проведення культурних заходів просто неба,
організація арт-фестивалів, ярмарків, літніх шкіл,
створення відкритих майданчиків для занять і майстер-класів,
поєднання рекреації та освітніх активностей.

Таким чином, центр працюватиме на парк, активізуючи його використання, а парк — на центр, формуючи якісне, затишне і привабливе середовище.

- Об'єднання навчального, рекреаційного та духовно-громадського середовища
Обрана ділянка є унікальною завдяки поєднанню трьох важливих складових міського життя: **освітньої, культурно-рекреаційної, духовно-соціальної**.

Культурно-освітній центр природно стає «точкою перетину» цих сфер, що робить його доступним і корисним для різних груп населення — дітей, підлітків, батьків, педагогів, молоді, мешканців району та парафіян.

Таке середовище сприяє:

формуванню різноманітних культурних практик,
розвитку творчих спільнот,
проведенню громадських подій,
соціальній мобілізації та взаємодії.

- Логічна інтеграція у транспортну та пішохідну мережу

Район характеризується зручною доступністю: поруч розташовані зупинки громадського транспорту, а внутрішньоквартальні проходи забезпечують активний пішохідний рух. Це створює природний потік відвідувачів і робить культурно-освітній центр частиною повсякденного міського життя.

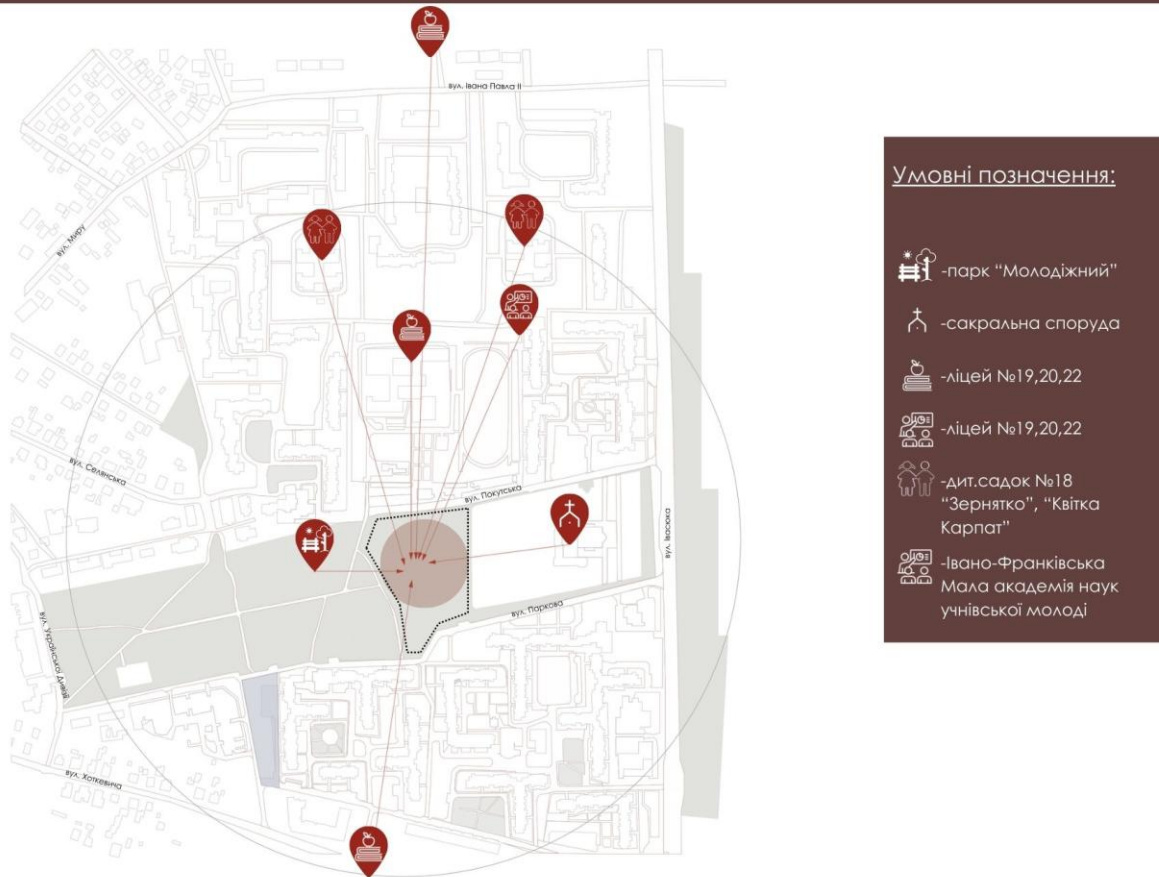


Рис.23 Схема комунікаційних зв'язків з потенційним користувачкм просторової споруди

3.2 Архітектурно-планувальні особливості проєктування культурно-освітніх закладів на проектному ареалі.

Рішення генерального плану

Під час формування генерального плану головною ідеєю стало делікатне й максимально природне вписання майбутнього культурно-освітнього центру в існуючий ландшафт Рис.24. Проєкт передбачає збереження всіх основних композиційних осей та візуальних ліній території, а також створення інклюзивного, безпечного і гармонійного простору, який би органічно поєднувався з навколишнім

середовищем. Будівля розміщена майже у центрі ділянки, з невеликим зміщенням у правий бік, що дозволяє зберегти якомога більше зелених насаджень та не порушувати природний характер території. Перед південним фасадом формується репрезентативний громадський простір — затишна площа з лавками, декоративними водоймами та м'яким підсвічуванням, яка створює привітну атмосферу та слугує вхідною точкою для відвідувачів.

Зі східного боку передбачено в'їзд до підземного паркінгу, що допомагає зменшити кількість автомобілів на поверхні й робить територію більш комфортною для пішоходів. Додатково передбачено гостьову автостоянку у південно-західній частині ділянки, оснащену необхідною кількістю місць для людей з інвалідністю, а також окрему стоянку для працівників та адміністрації з північного боку. Оскільки ділянка межує з великим парком, де постійно перебуває значна кількість людей, у проєкті заплановано встановлення модульних укриттів контейнерного типу. Таке рішення продиктоване неможливістю будівництва заглиблених споруд через наявність дорослих дерев та розгалужену кореневу систему, яку важливо зберегти.

Територія довкола будівлі формує різноманітні зони для відпочинку та взаємодії. Передбачено малі архітектурні форми, зони із сидіннями, терасовані трибуни та експлуатовану зелену покрівлю, яка стає додатковим простором для проведення подій, дозвілля та спостереження за природою. Для дітей запроектовано два різні майданчики: один — із м'якими рельєфними гірками для молодших дітей, інший — з елементами для лазання для старшого віку, що сприяє розвитку активності та моторики.

У мощенні використано матеріали відповідно до їхнього функціонального призначення: асфальт для автомобільних проїздів, бетонні плити для пішохідних доріжок та екобруківку під паркомісцями. Частина МАФів виконані з термостійких матеріалів або перероблених пластиків, що підкреслює екологічну спрямованість проєкту та його орієнтацію на довговічність. Ділянка частково заходить на територію парку, тому благоустрій передбачає також встановлення контейнерних

укриттів і додаткових зон відпочинку серед дерев. Озеленення пропонується доповнити луговим газоном, у складі якого передбачені злаки, маргаритки, конюшина та інші польові трави. Такий тип газону є невибагливим, природним на вигляд і максимально наближеним до локального природного середовища.

Таким чином, сформований генеральний план створює цілісну й комфортну територію, у якій будівля, природа й інфраструктура взаємодіють гармонійно, забезпечуючи відвідувачам інклюзивний, безпечний та візуально привабливий простір. Рис.25-27

Схема архітектурно-просторової атрактивності на проектній ділянці



Рис.24Схема архітектурно-просторової атракції на проектній ділянці

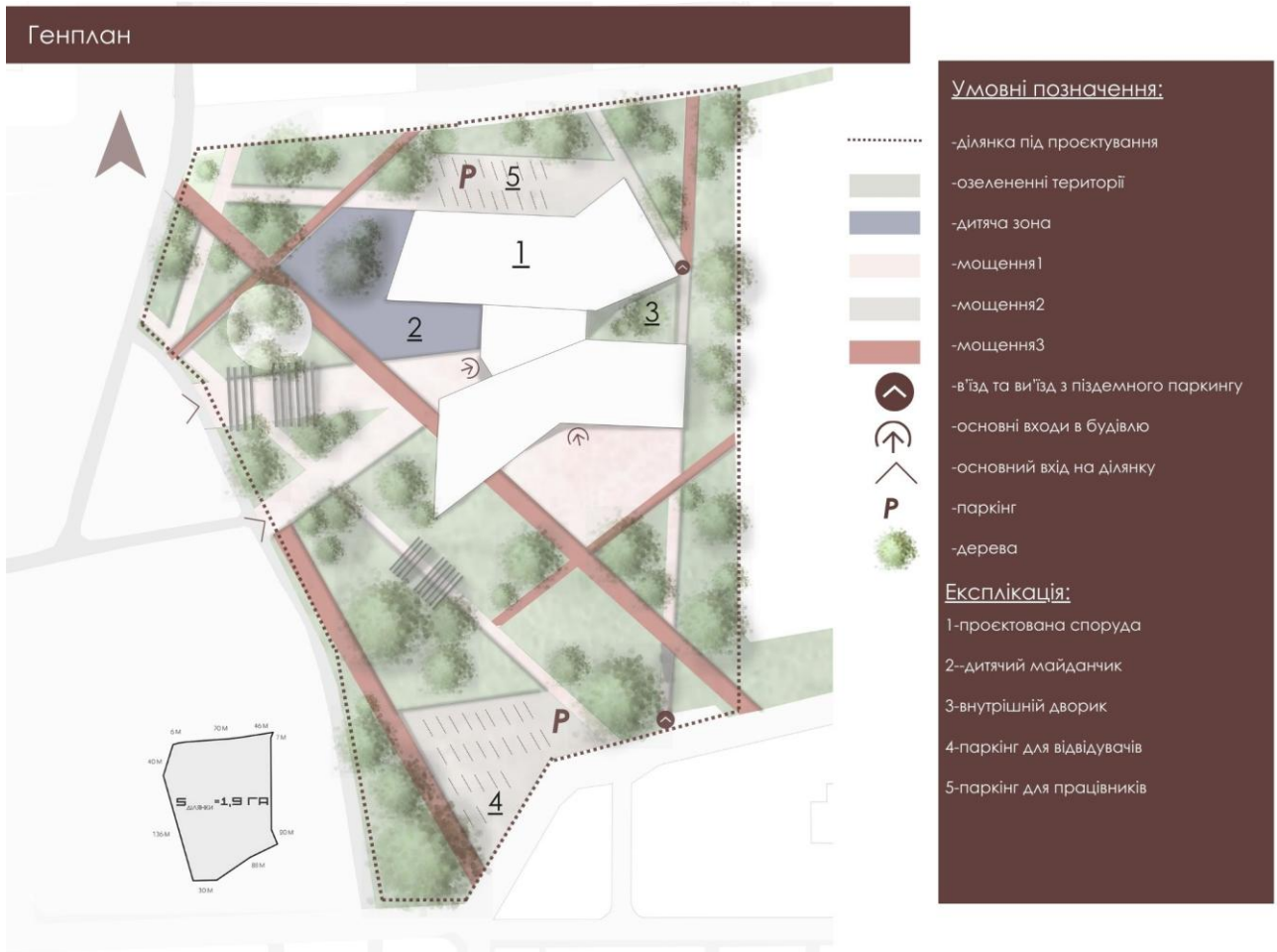


Рис.25 Генплан

Схема функціонального зонування генерального плану території (проектна пропозиція)

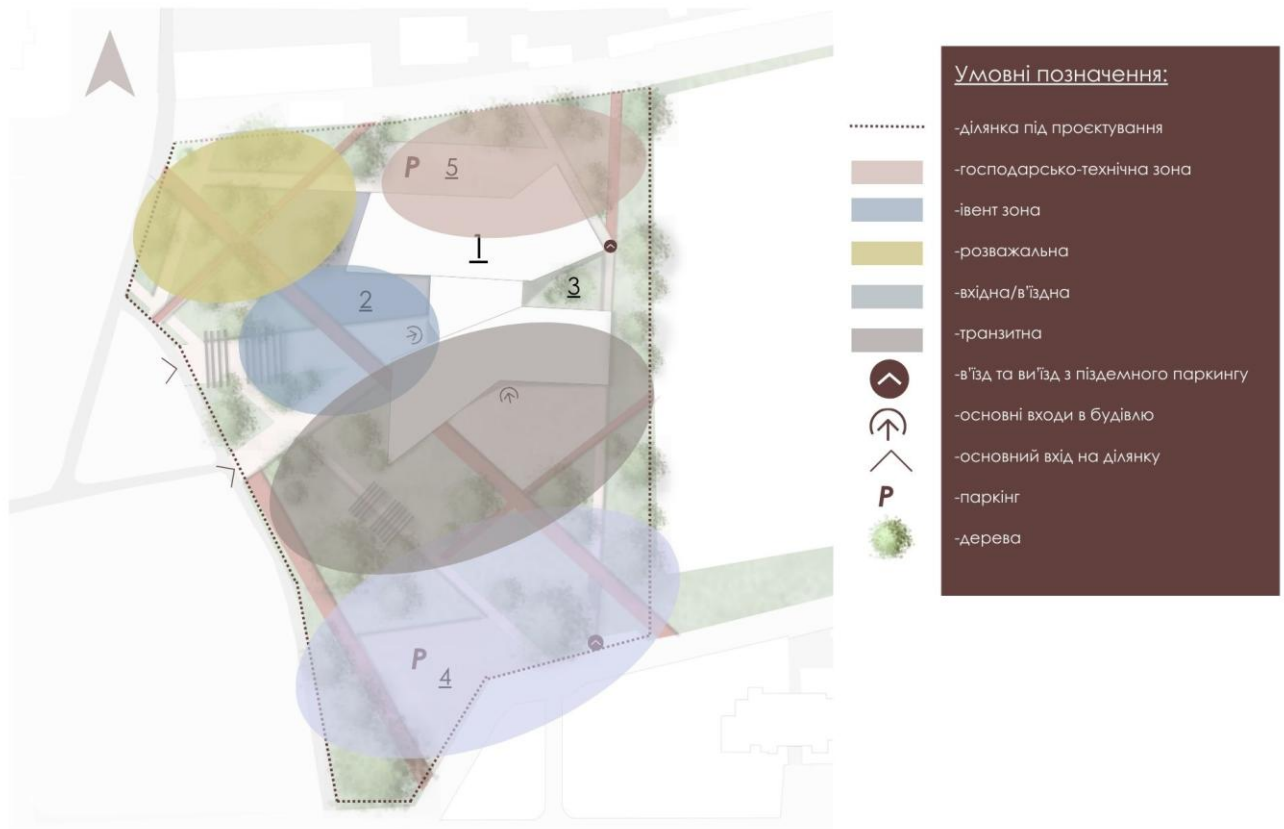


Рис.26 Схема функціонального зонування генерального плану території
(проектна пропозиція)

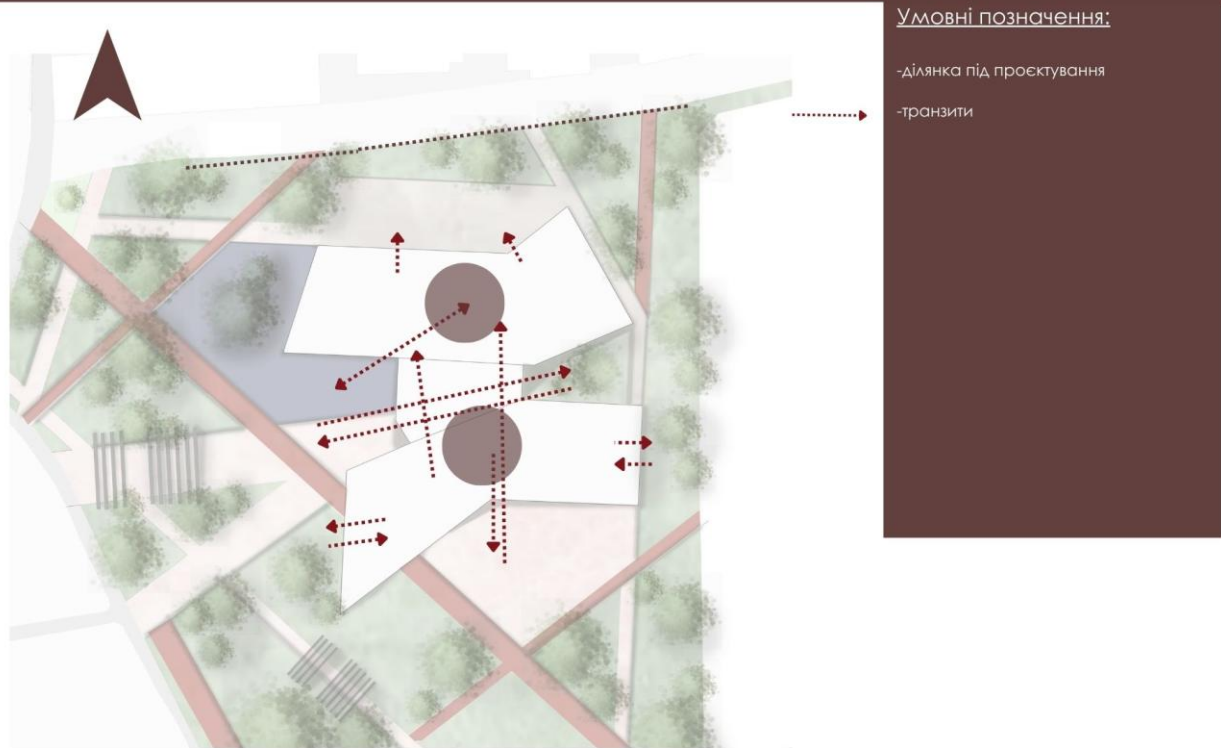


Рис.27 Схема взаємовпливів проєктованої будівлі з навколишнім середовищем.

Концептуальна модель планувального рішення культурно-освітнього хабу на проектній ділянці

Схема комплексної матриці демонструє взаємозв'язок між демографічною структурою потенційних користувачів культурно-освітнього центру та просторово-функціональною організацією будівлі, формуючи цілісну модель архітектурно-планувальної варіантності. Вона узагальнює ключові соціальні запити, характерні для різних вікових груп, і трансформує їх у відповідні просторові рішення, що визначають функціональну структуру об'єкта. Представлена модель слугує інструментом аналізу та одночасно концептуальною основою проєктування,

оскільки дозволяє співвіднести реальні потреби громади з архітектурними патернами, які забезпечують успішне функціонування центру.

У схемі відображено логіку переходу від загальних характеристик користувачів до конкретних архітектурних рішень. Потреби дітей, молоді, дорослих і літніх людей узагальнені в ключові типи активності: навчання, творчість, комунікація, дозвілля, подієві практики. Ці потреби утворюють основу для формування функціональних блоків будівлі: навчально-творчого, коворкінгового, подієво-сценічного та транзитно-рекреаційного. Кожен із них виконує свою роль, забезпечуючи просторову диференціацію користувачів і можливість одночасного проведення різних видів діяльності без конфлікту потоків.

Матриця також демонструє, як окремі функції транслуються у групи приміщень, що мають визначені параметри, площі та вимоги до просторової організації. Таким чином, навчальні потреби формують кластери класів, творчих студій та майстерень; соціальні та комунікаційні — атриум, лаунж-зони та кав'ярню; культурні та подієві — сценічний комплекс, виставкові площі та універсальні зали. Схема підтверджує, що проєктована будівля є поліфункціональною системою, здатною адаптуватися до постійних і змінних сценаріїв користування. Рис.28

Окремим рівнем висвітлено архітектурні патерни, які забезпечують якісне функціонування цих блоків: інклюзивність, гнучкість простору, природна освітленість, акустична комфортність, візуальна прозорість, модульність меблів та технологічна адаптивність. Вони інтегруються у планувальну структуру та визначають характер інтер'єрних рішень. Схематичне представлення демонструє, що ці патерни не є другорядними елементами, а виконують роль системоутворюючих принципів, які забезпечують відповідність будівлі сучасним стандартам культурно-освітнього простору.

Загалом схема відображає методологічний підхід до проєктування, побудований на аналізі потреб користувачів та їхньому системному переведенні в архітектурні рішення. Вона засвідчує, що функціонально-просторова організація центру є результатом логічних зв'язків між соціальними групами, їхніми поведінковими моделями й архітектурними інструментами, що відповідають цим моделям. Матриця підкреслює цілісність, адаптивність та орієнтацію проєкту на громаду, забезпечуючи його ефективне функціонування в умовах сучасних культурних і освітніх практик.

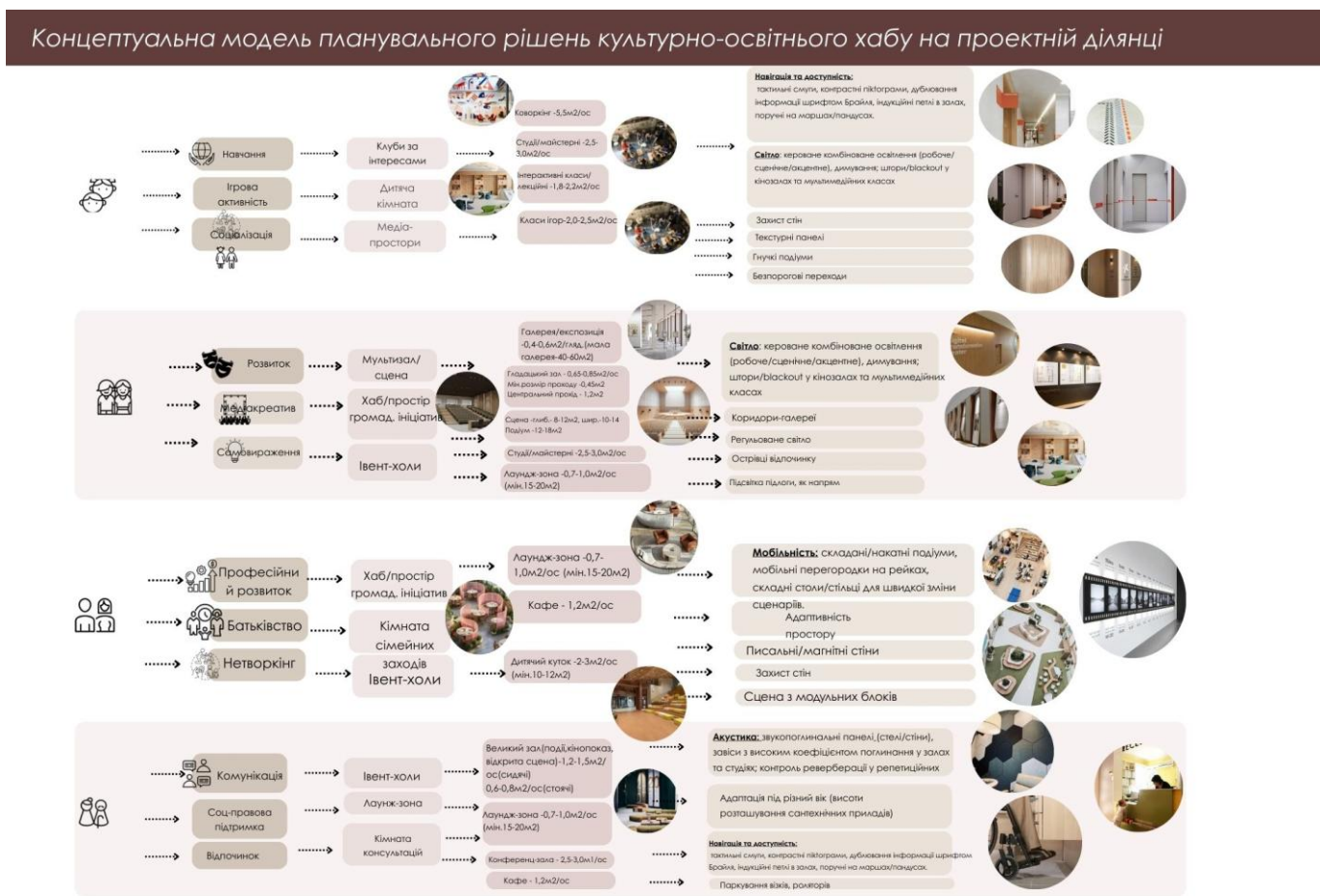


Рис.28 Концептуальна модель планувального рішення культурно-освітнього хабу на проєктованій ділянці

Архітектурно-планувальні рішення

- Планувальна організація 1-го поверху Рис.29

План першого поверху демонструє логічну та функціонально продуману організацію простору, що поєднує громадські, навчальні, творчі та сервісні зони в єдину цілісну структуру. Центральним елементом є просторий атриум — відкрита комунікаційно-відпочинкова зона, яка виконує роль внутрішнього громадського ядра. Навколо нього вибудовані основні функціональні блоки, що забезпечують зручність пересування, інтуїтивну навігацію та можливість одночасної роботи різних груп користувачів.

У південно-східній частині розміщено великий сценічний блок з репетиційними, технічними кімнатами та залами для подій, що дозволяє проводити концерти, вистави, лекції та інші культурні активності. Поруч знаходяться гардеробні, комори, технічні приміщення — усе, що необхідне для функціонування подієвого простору.

У північно-західному сегменті зосереджені адміністративні приміщення, кабінети персоналу, кімнати викладачів, студійні простори та навчальні аудиторії різних форматів, включно з класами для мистецьких занять, творчими майстернями та лабораторіями. Тут же розміщені побутові та санітарні блоки.

Ближче до центральної частини передбачено зону кав'ярні, рекреаційні простори, невеликі місця для відпочинку та зустрічей, що сприяє соціальній взаємодії та неформальній комунікації відвідувачів.

Функціональні осі підсилюються зовнішніми виходами до рекреаційного подвір'я, терас, зон відпочинку та дитячих майданчиків, що створює взаємодію між інтер'єром і ландшафтом.

Таким чином, перший поверх — це багатофункціональний, відкритий та гнучкий простір, який поєднує навчальні, культурні, соціальні та сервісні елементи, забезпечуючи комфорт одночасного перебування різних груп користувачів та активностей.

План 1-го поверху



Експлікація приміщень 1-го поверху:

- 1 - Тамбур - 7,73 м²
- 2 - Хол - 201,98 м²
- 3 - Коворкінг - 162,54 м²
- 4 - Кабінет охорони - 3,96 м²
- 5 - Дитяча кімната - 126,85 м²
- 6 - Камора - 11,09 м²
- 7 - Зона рукомайнівків - 10,55 м²
- 8 - Санвузи - 9,86 м²
- 9 - Санвузи - 10,74 м²
- 10 - Санвузол для персоналу - 4,44 м²
- 11 - Сходово-ліфтовий блок - 21,96 м²
- 12 - Коридор - 6,83 м²
- 13 - Тамбур - 2,0 м²
- 14 - Кабінет вчоручого - 28,54 м²
- 15 - Кабінет бухгалтера - 15,51 м²
- 16 - Кабінет директора - 11,54 м²
- 17 - Ресепція - 12,76 м²
- 18 - Санвузол - 4,81 м²
- 19 - Камора - 6,7 м²
- 20 - Сходово-ліфтовий блок - 45,27 м²
- 21 - Санвузол - 10,92 м²
- 22 - Санвузол - 12,72 м²
- 23 - Зона умовлявків - 10,78 м²
- 24 - Тамбур - 4,05 м²
- 25 - Сходава - 11,81 м²
- 26 - Аудиторія - 110,43 м²
- 27 - Зона - 140,82 м²
- 28 - Гардероб - 49,58 м²
- 29 - Відпочинкова зона - 101,73 м²
- 30 - Сцена - 76,27 м²
- 31 - Міста - 19,32 м²
- 32 - Відпочинкова зона - 65,25 м²
- 33 - Хол - 168,0 м²
- 34 - Ресепція - 55,38 м²
- 35 - Кабінет працівника - 35,83 м²
- 36 - Тренерська - 27,99 м²
- 37 - Коридор - 4,07 м²
- 38 - Тамбур - 5,61 м²
- 39 - Сходава - 16,26 м²
- 40 - Коридор - 18,56 м²
- 41 - Тамбур - 4,78 м²
- 42 - Складське приміщення - 9,8 м²
- 43 - Холодильна камера - 6,74 м²
- 44 - Кімната персоналу - 18,54 м²
- 45 - Холодильний цех - 18,65 м²
- 46 - Гарний цех - 25,04 м²
- 47 - Відкрита кухня - 28,25 м²
- 48 - Коридор - 42,55 м²
- 49 - Приміщення для зберігання чистого посуду - 4,19 м²
- 50 - Камора - 3,95 м²
- 51 - Мийка посуду - 4,16 м²
- 52 - Сервірувальна - 4,04 м²
- 53 - Санвузол - 2,69 м²
- 54 - Камора - 2,70 м²
- 55 - Санвузол - 13,14 м²
- 56 - Санвузол - 13,12 м²
- 57 - Кафе - 159,88 м²
- 58 - Санвузол - 17,08 м²
- 59 - Санвузол - 16,62 м²
- 60 - Зона рукомайнівків - 15,17 м²
- 61 - Кімната індивідуальної роботи - 35,28 м²
- 62 - Спортивна зала - 28,91 м²
- 63 - Танцювальна зала - 69,2 м²
- 64 - Роддотані - 49,81 м²
- 65 - Приміщення для занять настільними тенісом - 58,32 м²
- 66 - Приміщення для зберігання реманенту - 7,15 м²
- 67 - Сходава - 18,72 м²
- 68 - Тамбур - 4,39 м²
- 69 - Коридор - 6,3 м²
- 70 - Камора - 7,8 м²
- 71 - Приміщення для зберігання реманенту - 5,96 м²
- 72 - Хол - 112,77 м²
- 73 - Тераса - 99,59 м² (і коеф. 29,87 м²)
- 74 - Тераса - 8,53 м² (і коеф. 2,6 м²)
- 75 - Тераса - 15,07 м² (і коеф. 4,5 м²)

Рис.29 План 1-го поверху

- Планувальна організація 2-го поверху. Рис.30

Другий поверх будівлі формує більш зосередлене освітнє та робоче середовище, продовжуючи логіку функціонального зонування першого поверху, але з акцентом на навчальні простори, консультаційні кабінети та спеціалізовані аудиторії. Центральна частина поверху зберігає відкритість завдяки атриуму, який візуально та просторово об'єднує всі рівні споруди. Завдяки цьому забезпечується природне освітлення, постійна комунікація між просторами та відчуття єдиного внутрішнього середовища.

Навколо атриуму вибудовані різні навчальні кластери: аудиторії, кабінети індивідуальних та групових консультацій, приміщення для малих занять, а також студійні простори. Сучасні освітні формати передбачають гнучкість — і це

реалізовано за допомогою різних типів приміщень: від великих універсальних класів до компактних кімнат для проєктної роботи. Значна частина приміщень другого поверху орієнтована на тиху, зосереджену діяльність — зустрічі викладачів і студентів, наукову діяльність, підготовку до виступів та занять.

Поруч розміщені зони очікування та рекреаційні коридори-лаунжі, які забезпечують комфорт для відвідувачів та дають можливість короткого відпочинку між заняттями. У південно-східному блоці продовжується сценічний напрям — передбачені технічні приміщення, репетиційні та допоміжні кімнати, що підтримують функціонування великого залу.

На другому поверсі також розташована велика бібліотека з читальною залом, яка є важливим ресурсом для навчального процесу та наукової роботи. Вона формує окремий інтелектуальний центр будівлі, доповнений кабінетами наукової діяльності.

Таким чином, другий поверх — це цілісна система освітніх і дослідницьких приміщень, у якій створено сприятливе середовище для навчання, творчості та професійного розвитку. Він логічно продовжує структуру першого поверху, водночас формуючи більш приватний і робочий характер простору.

План 2-го поверху



Експлікація приміщень 2-го поверху	
1 - Хол	301,69 м ²
2 - Зона рукомийників	9,32 м ²
3 - Санвузол	10,92 м ²
4 - Санвузол	12,26 м ²
5 - Тамбур	3,98 м ²
6 - Коворкінг	221,32 м ²
7 - Конференц-зал	49,01 м ²
8 - Коридор	9,2 м ²
9 - Комора	4,41 м ²
10 - Коридор	5,15 м ²
11 - Комора	11,06 м ²
12 - Санвузол	9,86 м ²
13 - Зона рукомийників	10,55 м ²
14 - Санвузол	10,72 м ²
15 - Зона очікування	43,22 м ²
16 - Кабінет для консультацій	31,91 м ²
17 - Кабінет для консультацій	47,13 м ²
18 - Коридор-галерея	80,58 м ²
19 - Коридор	17,14 м ²
20 - Хол	245,55 м ²
21 - Санвузол	17,4 м ²
22 - Санвузол	16,87 м ²
23 - Зона умивальників	15,17 м ²
24 - Кабінет індивідуальних консультацій	35,29 м ²
25 - Лого-клуб	28,89 м ²
26 - Арт-клас	69,13 м ²
27 - Кабінет настільних ігор	49,82 м ²
28 - Музичний клас	58,71 м ²
29 - Приміщення для зберігання реманенту	7,10 м ²
30 - Комора	5,89 м ²
31 - Сходово	5,74 м ²
32 - Тамбур	4,48 м ²
33 - Коридор	6,27 м ²
34 - Складське приміщення	7,8 м ²
35 - Учильська	27,99 м ²
36 - Комп'ютерний клас	47,6 м ²
37 - Кабінет для наукової роботи	37,62 м ²
38 - Сходово	8,26 м ²
39 - Коридор	15,64 м ²
40 - Санвузол	13,12 м ²
41 - Санвузол	13,14 м ²
42 - Комора	2,7 м ²
43 - Санвузол	2,69 м ²
44 - Коридор	25,10 м ²
45 - Бібліотека-кавіярня	264,77 м ²
46 - Кабінет для наукової роботи	45,22 м ²

Рис.30 План 3-го поверху

- Планувальна організація 3-го поверху

Третій поверх є найбільш камерним та зосередженим рівнем будівлі, оскільки він займає лише верхню частину комплексу — уся нижня західна та східна частини споруди не мають третього поверху. Відсутній також і центральний атриум, тому цей рівень формує більш приватне та інтенсивно робоче середовище.

Функціонально третій поверх орієнтований переважно на індивідуальну та групову освітню діяльність. Тут розташовані навчальні аудиторії, малі кабінети для консультацій, робочі приміщення викладачів, майстерні та тихі зони для самостійної роботи. Завдяки віддаленості від активних потоків першого поверху та відкритих зон другого, цей рівень створює сприятливі умови для концентрації, дослідницької роботи та проведення спеціалізованих занять.

Коридори-рекреації тут компактніші, але комфортні, із зонами короткого відпочинку, що підтримують невеликі навчальні колективи. Бібліотечний та освітній блоки підсилюють академічний характер поверху, формуючи тихий простір, орієнтований на інтелектуальну діяльність. Частина приміщень призначена для наукової роботи, підготовки матеріалів, менторських зустрічей та невеликих творчих воркшопів.

Оскільки третій поверх не має наскрізних відкритих просторів і атриуму, він працює як окремий освітній кластер з контрольованим доступом і чітким функціональним зонуванням. Це забезпечує необхідний рівень приватності для груп, які регулярно користуються приміщеннями, та дозволяє організувати робочий процес незалежно від активностей на нижніх рівнях.

У підсумку третій поверх — це зосереджений, тихий та структурований освітній простір, який завершує вертикальну ієрархію будівлі: від активних і публічних функцій першого рівня до інтелектуально зосереджених та професійно орієнтованих приміщень на найвищому.

- Планувальна організація -1-го поверху(укриття) Рис.31

Підвальний поверх будівлі виконує одночасно дві ключові функції — розміщення підземного паркінгу та забезпечення укриття, необхідного для безпеки відвідувачів і працівників закладу. Завдяки великій площі та раціональному плануванню цей рівень поєднує технічні, допоміжні та евакуаційні приміщення, що є обов'язковими відповідно до сучасних норм.

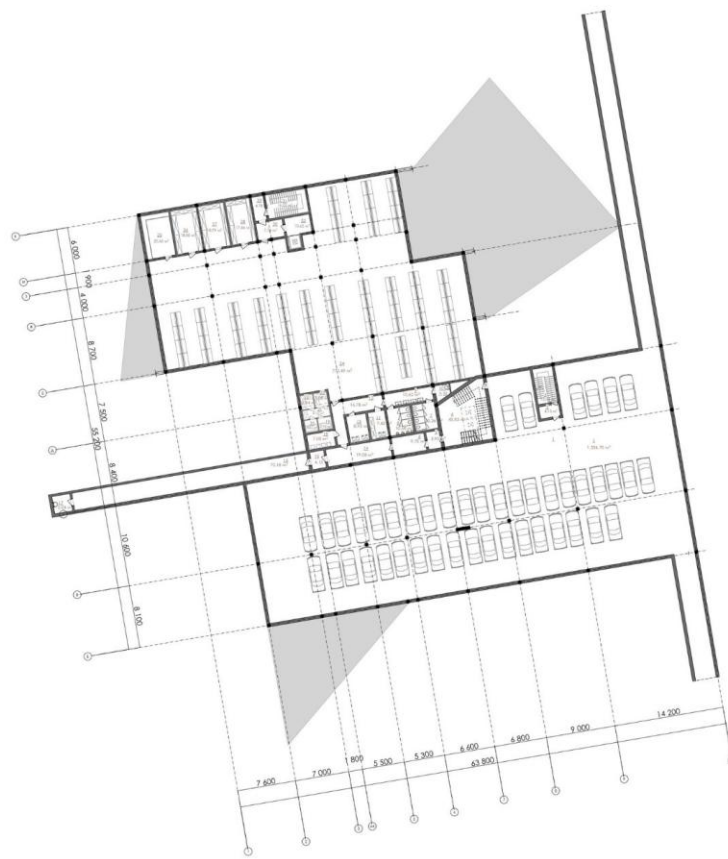
Основну частину поверху займає підземний паркінг, розрахований на значну кількість машиномісць, що дозволяє повністю забезпечити потреби відвідувачів під час масових заходів та щоденної роботи центру. Паркінг доповнений окремими технічними блоками: приміщеннями для зберігання інвентарю, обладнання, чистого та брудного посуду, а також спеціальними кімнатами для технічних систем, як-от

насосні, вузли вентиляції, приміщення для зберігання питної води та протипожежного обладнання.

На рівні цоколя розташовані санвузли, кімнати для персоналу, комори, серверні та інші допоміжні простори, що забезпечують життєдіяльність будівлі. Важливим елементом є також зона прийому вантажів, що має власний окремий під'їзд і тамбур, що спрощує логістику та відмежовує господарські процеси від основних потоків користувачів.

Окрема частина підвального рівня виділена під укриття, спроектоване відповідно до чинних вимог: ізоляція, подвійні тамбур-шлюзи, санвузли, місця для тривалого перебування людей, приміщення для вентиляційного обладнання та запасів води. Укриття має декілька незалежних евакуаційних виходів, що забезпечують безпечну та швидку евакуацію за необхідності.

Таким чином, підвальный поверх є технічно складною та багатофункціональною частиною будівлі: він гарантує комфорт і мобільність відвідувачів через наявність місткого паркінгу, а також відповідає сучасним нормам безпеки завдяки ретельно продуманому укриттю та необхідним допоміжним приміщенням.



Експлікація приміщень -1-го поверху(укрити):

- 1 - Підземний паркінг - 1336,70 м²
- 2 - Тамбур - 4,13 м²
- 3 - Сходово - 12,04 м²
- 4 - Сходово-ліфтовий блок - 43,83 м²
- 5 - Сходово-ліфтовий хол - 3,9 м²
- 6 - Тамбур-шлюз з підпором повітря - 9,75 м²
- 7 - Санвузол - 10,24 м²
- 8 - Санвузол - 10,68 м²
- 9 - Зона рукошляпів - 10,62 м²
- 10 - Інкаузаційний санвузол - 3,32 м²
- 11 - Приміщення вент. та фільтраційного обладнання - 7,62 м²
- 12 - Коридор - 16,78 м²
- 13 - Тепловий пункт - 8,93 м²
- 14 - Коридор - 19,08 м²
- 15 - Тамбур - 4,15 м²
- 16 - Евакуаційний тунель - 70,18 м²
- 17 - Шахта аварійного виходу - 5,04 м²
- 18 - Приміщення аварійного джерела живлення - 7,0 м²
- 19 - Душова - 2,74 м²
- 20 - Душова - 2,57 м²
- 21 - Коридор - 4,16 м²
- 22 - Приміщення для зберігання одягу - 2,94 м²
- 23 - Продавочна - 3,08 м²
- 24 - Приміщення укріптя - 771,49 м²
- 25 - Зона підігріву кі - 20,66 м²
- 26 - Приміщення для зберігання питної води - 18,85 м²
- 27 - Приміщення для зберігання технічної води - 18,79 м²
- 28 - Приміщення для зберігання - 17,66 м²
- 29 - Тамбур - 4,78 м²
- 30 - Тамбур-шлюз з підпором повітря - 7,74 м²
- 32 - Ліфтовий хол - 10,62 м²

Рис.31 План – 1-го поверху

3.3 Об'ємно-просторове та архітектурно-композиційне рішення проєкту.

Фасадні рішення Рис. 32-35

Архітектурне рішення фасадів культурно-освітнього центру ґрунтується на концепції відкритості, взаємодії та варіантності простору, що відповідає функціональному поділу будівлі на декілька взаємопов'язаних блоків. Кожен блок отримав власний фасадний характер відповідно до його змістовного наповнення, проте всі частини з'єднані спільною пластикою та матеріальною гармонією.

Будівля складається з трьох основних об'ємів, що формують композицію за принципом “діалогу мас і прозорих вставок”. Центральною частиною є скляний атриум — своєрідний комунікаційний вузол, який об'єднує всі функціональні блоки

в єдину архітектурну систему. Його прозорість підкреслює відкритість закладу до громади та створює зорову доступність внутрішніх просторів.

Бічні блоки мають відмінний фасадний характер:

Активно-громадський блок (сцена, події, творчість)

Виконаний у темних навісних фасадах із вертикальними ламелями. Таке рішення надає масі монолітності та театральності, підкреслюючи динамічний характер простору всередині. Ламелі створюють ефект глибини та тіньової гри, а також забезпечують візуальну захищеність.

Освітньо-робочий блок (класи, студії, репетиційні, коворкінг)

Фасад цього блоку виконаний навісними панелями. Така пластика робить об'єм стриманим і спокійним, що відповідає характеру закладу. Вузькі панорамні вікна забезпечують м'яке природне освітлення без надмірної інсоляції та створюють ритмічний фасадний малюнок.

Прозорий центр — атриум.

Головний архітектурний акцент будівлі — скляна вставка, яка поєднує блоки. Вона символізує відкритість до різних соціальних груп, прозорість процесів та взаємодію між відвідувачами. Тут формується головний вхід, а також місця зустрічей, очікування й невимушеної комунікації.

Матеріальність та вибір фасадних систем

Будівля спроектована з використанням сучасних інноваційних фасадних технологій:

Суцільне структурне скління, яке застосоване в атриумі та частині першого поверху. Забезпечує візуальний контакт з парком та внутрішнім подвір'ям, створює ефект максимальної відкритості.

Така контрастність дозволяє легко зчитувати функціональне зонування будівлі.

руч із парком, фасади орієнтовані на злиття з ландшафтом:

Прозорий атриум “працює” на парк, відкриваючи внутрішню діяльність назовні.

Темний блок створює акцент і прямує своїми гострими формами в напрямку головних потоків відвідувачів.

Світлий блок відтіняє темний, формує спокійний фон і орієнтований переважно на житлову забудову.

Усі фасади передбачають візуальні коридори, які пов'язують внутрішній простір із зовнішнім соціальним середовищем: музичне, спортивне, освітнє життя може проглядатися крізь скління, підсилюючи соціальну включеність об'єкта.

Фасад в осях 1-10

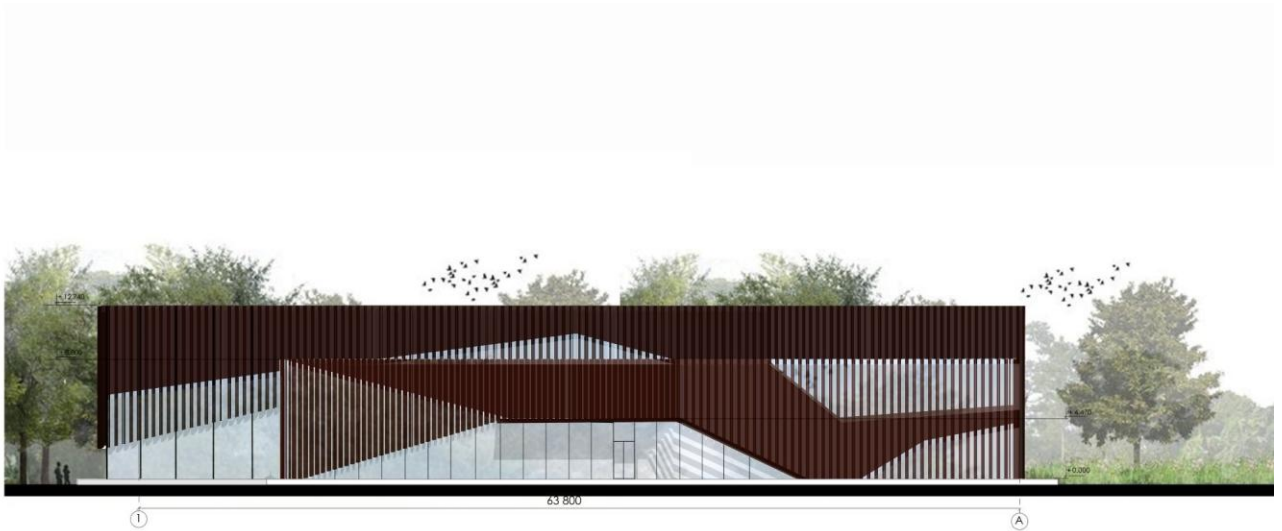


Рис.32 Фасад в осях1-10

ФАСАД В ОСЯХ К-А



Рис.33 Фасад в осях К-А

Схема функціонального зонування

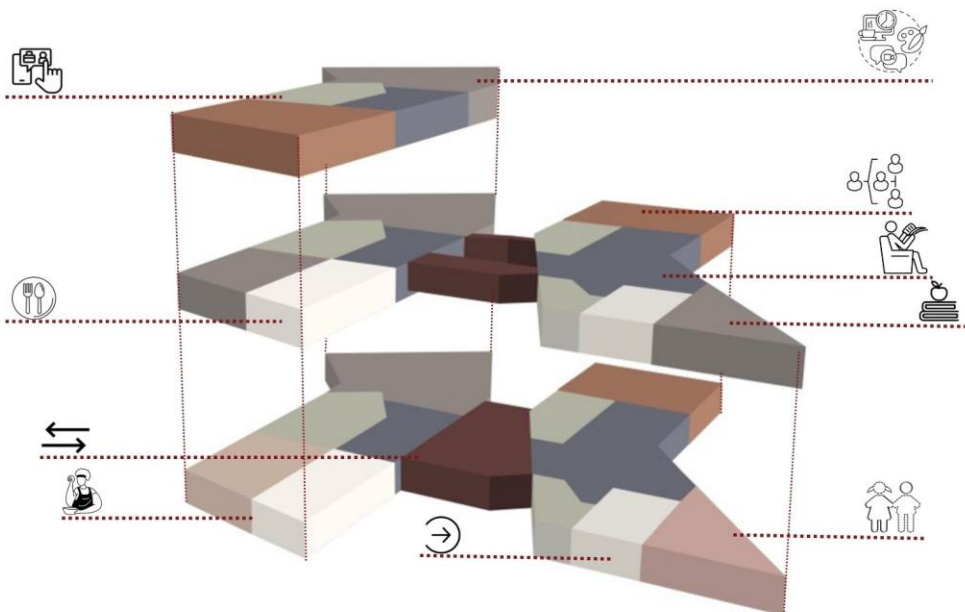


Рис.34 Схема функціонального зонування.

ВІЗУАЛІЗАЦІЇ



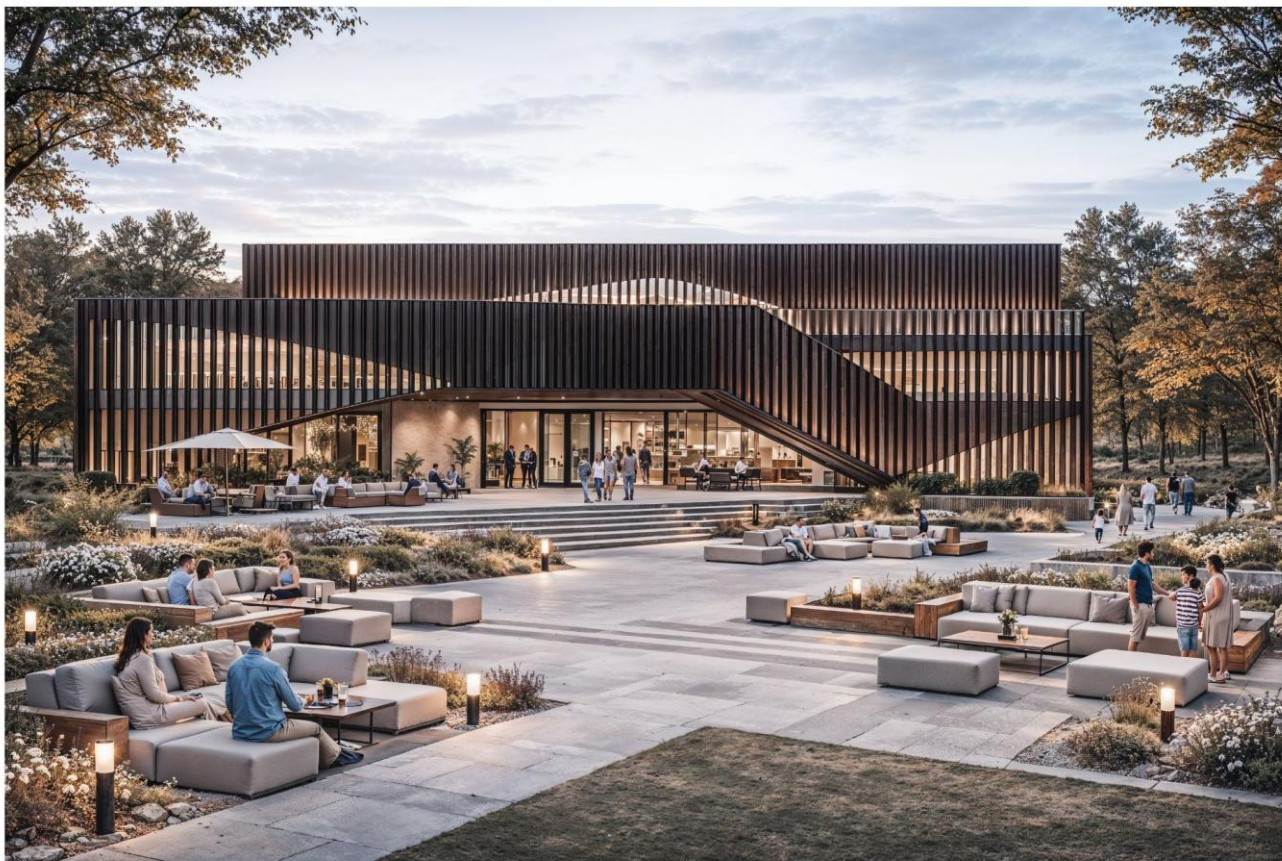


Рис.35 Візуалізації

Конструктивні елементи Рис.36

Конструктивна схема проєктованого об'єкту побудована на основі комбінованої

конструкції у вигляді монолітного залізобетонного каркасу, що представлений монолітними залізобетонними колонами та плитами перекриттів, а також площинними вертикальними елементами у вигляді суцільних монолітних залізобетонних стін, ліфтової шахти та стін сходових кліток, які спільно забезпечують необхідну просторову жорсткість та протисейсмічну стійкість будівлі.

Розрахунок конструктивної схеми із застосуванням ліцензійних програмних комплексів для автоматичного проєктування будівельних конструкцій в рамках архітектурного дипломного проєкту не проводився. За умовну відмітку 0,000

проектованої будівлі головного корпусу прийнято рівень чистої підлоги 1-го поверху із абсолютною відміткою 0,000.

Для вибору типу фундаментів, у якості аналогічних даних, проаналізовано інформацію, отриману від проектної організації, що здійснювала проектування в даній місцевості, недалеко від ділянки проектного об'єкту. За наданими матеріалами інженерно-геологічних вишукувань, виконаних у липні 2019 року, за основу фундаментів прийнято ґрунт ІГЕ №3 – суглинок напівтвердий, грудкуватий, озалізнений, жовтувато-коричневий, місцями коричневато-сірий з такими розрахунковими фізико-механічними характеристиками: $E=22$ Мпа, $\gamma_{II}=19,8$ кН/м³ $С_{II}=50$ кПа, $\phi_{II}=14^{\circ}$

Фундаменти запроектовані на монолітній залізобетонній фундаментній плиті з стовпчастими підйомами під колони та фундаментними стінами під ліфтову шахту та сходові клітки. Під стіни 1-го поверху по фундаментній плиті влаштовуються стрічки із збірних блоків ФБС, та монолітні залізобетонні стіни – котрі обмежують приміщення подвійного призначення для розміщення укриття. Перекриття підвального, 1-го та 2-го поверхів – монолітні залізобетонні. Базовий крок колон, що прийнятий за основу конструктивної схеми становить 6,00 x 6,00, 9,00 x 9,00 м. Січення монолітних колон 400 x 400 мм, товщина монолітних залізобетонних стін, що приймають участь у роботі жорсткісного каркасу складає 300мм, умовна товщина залізобетонної плити перекриття за прольотом 9,00 x 9,00 м прийнята 200мм, у місцях зосередження навантажень в міжколонному просторі передбачаються опуски плити на 300...400мм у вигляді монолітних залізобетонних балок, котрі повинні виконуватись одночасно із бетонуванням плити. Зовнішні огорожувальні та внутрішні самонесучі стіни виконуються по плитах перекриттів та передбачені із газоблоку та цегли, внутрішні перегородки – газоблок, цегла та гіпсокартон. В тілі стін, згідно планувальних рішень передбачається виконання вентиляційних каналів і шахт, що проходять через передбачені в плитах

перекрыттів отвори та виводитимуться на покрівлю окремими вентиляційними шахтами для природньої вентиляції.

50x50 через два ряди кладки. Системи примусової вентиляції виконуватимуться під стелею в підшивному просторі – для їх проходжень в конструкціях стін передбачаються відповідні отвори та ніші. Для вертикального проходження каналізаційних, водопровідних, опалювальних комунікацій в стінах передбачено ніші та штраби.

Перемички прорізів у стінах – монолітні залізобетонні індивідуальних конструкцій.

Сходові клітки – монолітні залізобетонні.

Антикорозійний захист всіх металевих деталей, елементів, вузлів виконати пофарбуванням за два рази пентафталевою емаллю по ґрунтовці і захистити покриттям із штукатурки на цементному розчині. Металеві анкери покриття заводяться в антисейсмічні пояси та захищаються шаром цементного розчину марки М100. Для монолітних залізобетонних конструкцій передбачені первинні та вторинні заходи щодо захисту від корозії. До первинних заходів протикорозійного захисту відносяться – прийняті захисні шари бетону до робочої арматури конструктивних елементів (фундаментних стрічок, подушок, монолітної плити підлог, перемичок, поясів), а також застосування для елементів підземної частини будівлі, основи підлог бетону відповідної марки за водонепроникністю. До вторинних заходів – покриття залізобетонних поверхонь штукатуркою з наступним облицюванням чи пофарбуванням (стельова поверхня плити покриття); прокладання ліній інженерних комунікацій (ввід водопроводу, випуски каналізації) прокладаються у спеціальних футлярах.

Для металевих конструкцій для захисту від корозії передбачено вторинну обробку – пофарбування. Всі поверхні металевих конструкцій повинні піддаватися вогнезахисній обробці спеціальними засобами, сертифікованими в Україні.

Проектований об'єкт, як під час будівництва, так і в процесі експлуатації не передбачає виконання виробничих процесів, які супроводжуються понаднормативними звуко-шумовими впливами, допустимими для громадських будівель та для житлової забудови.

До заходів, що виключають можливість проникнення гризунів, передбачено: ущільнення в притулах вхідних дверей; будівельні конструкції передбачені без відкритих пустот чи порожнин, а також такими, що унеможливають пошкодження гризунами несучих елементів; передбачена герметизація місць проходу інженерних комунікацій в перекриттях, стінах, на вводах.

Інженерно-технічне забезпечення

1. Система водопостачання та водовідведення

Проектованим об'єктом передбачено централізоване водопостачання, резервне водопостачання, системи фільтрації та очищення води.

Водовідведення здійснюється за допомогою каналізації, систем зливу та дренажу.

2. Опалення, вентиляція та кондиціонування

Опалення передбачено централізоване, підлогове опалення, а також теплові насоси – енергоефективне рішення для опалення та охолодження.

Вентиляцію забезпечено механічну – системи примусової вентиляції, природної та систем рекуперації.

Кондиціонування здійснюється за допомогою спліт-системи.

3. Електропостачання

Проектом передбачено основне електропостачання – підключення до міської електромережі, резервне – використання генераторів для забезпечення безперебійної роботи у випадку відключення світла.

4. Безпека

Передбачено системи пожежної безпеки, а саме: пожежні сигналізації, спринклерні системи, вогнегасники та плани евакуації.

Забезпечено системи відео спостереження та системи контролю доступу.

5. Системи управління будівлею

Керування будівлею здійснюється за допомогою інтеграцією систем опалення, кондиціонування, вентиляції, освітлення та безпеки для автоматизованого управління. Також передбачено мережі зв'язку та системи оповіщення для мешканців та персоналу.

Розріз 1-1

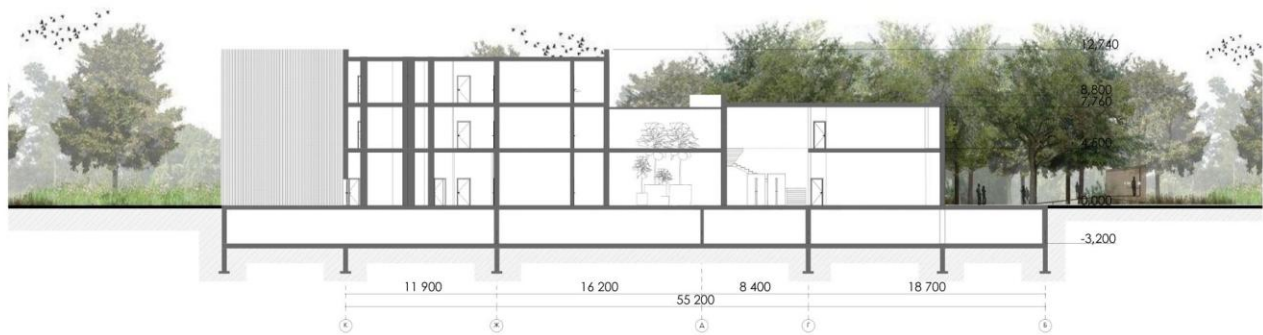


Рис.36 Розріз 1-1

Висновки до III-го розділу

У третьому розділі було здійснено синтез теоретичних засад і практичних підходів до формування архітектурно-просторової організації культурно-освітнього закладу в умовах конкретного міського середовища Івано-Франківська. Проведений аналіз дозволив інтегрувати соціальні, функціональні та просторові характеристики

в єдину архітектурну концепцію, що відповідає актуальним потребам громади та сучасним тенденціям у проектуванні культурно-освітніх просторів.

Архітектурно-просторовий аналіз засвідчив, що вибрана ділянка має високий потенціал для формування відкритого громадського центру завдяки поєднанню рекреаційних, освітніх та соціальних функцій прилягаючих територій. Близькість шкіл, садочків, сакральної споруди та великої паркової зони утворює природне середовище взаємодії, у якому культурно-освітній центр може виступати інтегративною ланкою, що поєднує різні вікові, соціальні та функціональні групи користувачів. Дослідження підтвердило необхідність формування будівлі як відкритої структури, здатної працювати як для регулярних відвідувачів, так і для транзитних груп, що використовують атріум та зовнішні простори як місця зустрічей, дозвілля та короткотривалої взаємодії.

Архітектурно-планувальні особливості проектування були сформовані на основі розробленої функціональної матриці та патернів, що визначають просторову логіку роботи культурно-освітнього закладу. Виявлено три ключові блоки, що утворюють основу архітектурної композиції: блок для постійних користувачів (навчально-творчий та робочий простір), блок для тимчасових відвідувачів та подієвих активностей (сценічні та універсальні зали), а також транзитно-відпочинковий атріум, який виступає ядром соціальної взаємодії. Така структура забезпечує автономність і водночас взаємопроникнення функцій, дозволяє розмежувати потоки відвідувачів та адаптувати будівлю під різні сценарії використання.

Об'ємно-просторова та архітектурно-композиційна концепція спирається на гармонійне вписання будівлі в оточуюче природне середовище та максимальне збереження існуючих зелених насаджень. Запропоноване рішення використовує прозорі фасади, навісні системи та композицію взаємоперетину геометричних об'ємів, що створює динамічний силует і формує візуальну легкість споруди. Центральний атріум функціонує як світловий та соціальний центр будівлі,

забезпечуючи внутрішню неперервність простору та комфортні умови для перебування. У зовнішньому середовищі охоплено широкий спектр рекреаційних рішень — від дитячих та спортивних майданчиків до експлуатованих зелених покрівель, а також інтегрованих укриттів модульного типу, що підвищують безпековий потенціал території.

Загалом результати розділу дозволяють стверджувати, що розроблена архітектурно-просторова модель культурно-освітнього закладу є комплексною, інклюзивною та соціально орієнтованою. Вона відображає сучасні підходи до організації громадських просторів, забезпечує гнучкість у використанні приміщень, адаптивність до різних груп користувачів та стійкість до змін соціальних і культурних сценаріїв. Центр виступає не лише освітньою інституцією, але й важливим соціальним хабом, що посилює взаємодію громади та формує нові можливості для культурного і суспільного розвитку.

ЗАГАЛЬНІ ВИСНОВКИ

У ході виконання дослідження було комплексно розглянуто теоретичні, соціальні, планувальні та архітектурно-композиційні засади формування культурно-освітніх закладів на території Івано-Франківської області, а також розроблено концептуальну архітектурно-просторову модель сучасного культурно-освітнього центру, адаптовану до потреб населення різних вікових і соціальних груп.

У **першому розділі** здійснено ґрунтовний аналіз категорійно-понятійного апарату та історико-теоретичних засад розвитку культурно-освітніх закладів. Визначено, що культурно-освітні інституції відіграють ключову роль у процесах соціалізації, міжпоколінної взаємодії та формування соціальної згуртованості громади. Простежено етапи становлення таких закладів на теренах Івано-Франківської області, окреслено тенденції, що історично впливали на їхні функції та архітектурний образ. Аналіз світового й вітчизняного досвіду засвідчив, що успішні

культурно-освітні простори ґрунтуються на принципах інклюзивності, багатофункціональності, гнучкості та орієнтації на потреби сучасного суспільства.

У **другому розділі** узагальнено соціальні запити населення та інтегровано їх у методологію архітектурного проектування. На основі детального аналізу потреб дітей, молоді, дорослих і літніх людей було сформовано комплексну функціональну матрицю, що визначає зв'язки між демографічними групами, типами активностей, просторовими потребами та архітектурними рішеннями. Розроблено функціональні патерни, які окреслюють закономірності формування простору сучасного культурно-освітнього центру. Визначено структурну модель архітектурно-планувальної варіативності, що включає три ключові блоки: простір для регулярних користувачів, блок для подій та тимчасових відвідувачів і транзитно-відпочинкову зону-атриум. Такий поділ дав змогу сформувати універсальні принципи організації простору, які забезпечують адаптивність закладу до різних сценаріїв використання.

У **третьому розділі** наведено синтез теоретичних положень і практичну реалізацію архітектурної концепції. Просторово-містобудівний аналіз ділянки в Івано-Франківську виявив її високий потенціал для інтеграції культурно-освітніх функцій у структуру густонаселеного району. Близькість до парку, навчальних закладів, сакрального об'єкта та житлової забудови сприяла формуванню проектного рішення, яке виконує роль соціального ядра та просторового об'єднувача мікрорайону. Архітектурно-планувальні особливості будівлі, сформовані на основі попередньо розроблених патернів, забезпечують логічне зонування, комфортний рух відвідувачів та універсальність функціонування. Об'ємно-просторове рішення акцентує важливість відкритості, прозорості та взаємодії із природним середовищем: скляні фасади, багаторівневе озеленення, атриум та тераси формують цілісну систему комунікацій та рекреаційних просторів. Розроблений генеральний план підсилює зв'язок будівлі з ландшафтом, забезпечує інклюзивність, безпеку та комфорт користувачів.

Загалом проведене дослідження дозволило сформуванати сучасну архітектурну модель культурно-освітнього закладу, яка відповідає актуальним соціальним трендам, враховує потреби громади та орієнтована на сталий розвиток міського середовища. Запропоновані проєктні рішення демонструють можливість створення інноваційного та соціально значущого простору, здатного формувати нові освітні, культурні та комунікаційні практики. Культурно-освітній центр у запропонованій інтерпретації стає не просто будівлею, а багатофункціональною платформою для взаємодії, творчості, навчання і громадського життя, що підсилює соціальну інфраструктуру міста й сприяє розвитку локальних спільнот.

СПИСОК ВИКОРИСТАНОЇ ЛІТЕРАТУРИ

1. **A Pattern Language** / C. Alexander. – New York : Oxford University Press, 1977. 1216 p.
2. **AIA. Guidelines for educational and cultural facilities** [Electronic resource]. – Access mode: [https://aia.org/...](https://aia.org/)
3. **Alexander C. A Pattern Language**. – New York : Oxford University Press, 1977.
4. **Archademia. Architectural design principles: Form, function, and the curriculum** [Electronic resource]. – Access mode: [https://archademia.com/...](https://archademia.com/)
5. **ArchDaily**. Public cultural buildings design trends [Electronic resource]. – Access mode: [https://archdaily.com/...](https://archdaily.com/)
6. **Architect Magazine**. Getting better with age: Design for senior and assisted living facilities [Electronic resource]. – Access mode: [https://architectmagazine.com/...](https://architectmagazine.com/)
7. **Architecture of aging** [Electronic resource] // Architizer. – Access mode: [https://architizer.com/...](https://architizer.com/)

8. **Architecture of institutions of additional education in different urban development situations** [Electronic resource] // ResearchGate. – Access mode: <https://researchgate.net/...>
9. **Архітектурне проєктування будівель та споруд сільських поселень** [Електронний ресурс]. – Режим доступу: <https://repository.lnup.edu.ua/...>
10. **Beckmann-N'there Architectes. Passy Cultural Space and Youth Club / Beckmann-N'there Architectes** // ArchDaily. 20 Dec 2013. URL: <https://www.archdaily.com/458450/passy-cultural-space-and-youth-club-beckmann-n-thepe-architectes>
11. **Big City Lab.** Мультимодальні громадські центри: рекомендації. – Київ, 2023.
12. **BIG – Bjarke Ingels Group.** Cultural projects [Electronic resource]. – Access mode: <https://big.dk/...>
13. **Боднарук Н.** Архітектурні рішення інклюзивних просторів. – Київ : НАУ, 2019.
14. **Бурдє П.** Соціальний простір і символічна влада. – Київ: Дух і Літера, 2021.
15. **Jeanne Dekkers Architectuur.** Culture and Education Center / Jeanne Dekkers Architectuur // ArchDaily. 2024 (або рік публікації, якщо вказано). URL: <https://www.archdaily.com/891968/culture-and-education-center-jeanne-dekkers-architectuur>
16. **CANactions.** Дослідження культурних інституцій регіонів України. – Київ, 2022.
17. **Care for the elderly through meaningful architecture: A proposed intergenerational mixed-use development** [Electronic resource] // Academia.edu. – Access mode: <https://academia.edu/...>
18. **Ching F.** Architecture: Form, Space, and Order. – New Jersey : Wiley, 2014.
19. **Clubhouse design: Architecture case study** [Electronic resource] // Scribd. – Access mode: <https://scribd.com/...>

20. **DesignBoom.** Multi-functional spaces in contemporary architecture [Electronic resource]. – Access mode: [https://designboom.com/...](https://designboom.com/)
21. **Designing for the elderly: Important considerations for an ageing population** [Electronic resource] // Shear Architectural Design. – Access mode: [https://sheararchitecturaldesign.co.uk/...](https://sheararchitecturaldesign.co.uk/)
22. **Durkheim É.** Suicide: A Study in Sociology –New York: Routledge, 2005. – 432 p.
23. **ДБН Б.2.2-12:2019.** Планування і забудова територій. – Київ : Мінрегіон України, 2019.
24. **ДБН В.1.1-7:2016.** Пожежна безпека об'єктів будівництва. – Київ : Мінрегіон України, 2016.
25. **ДБН В.2.2-28:2012.** Будинки і споруди. Заклади культури. – Київ : Мінрегіонбуд України, 2012.
26. **ДБН В.2.2-3:2018.** Будинки і споруди. Заклади освіти. – Київ : Мінрегіон України, 2018.
27. **ДБН В.2.2-40:2018.** Інклюзивність будівель і споруд. – Київ : Мінрегіон України, 2018.
28. **ДБН В.2.5-28:2018.** Природне і штучне освітлення. – Київ : Мінрегіон України, 2018.
29. **ДБН В.2.5-67:2013.** Опалення, вентиляція і кондиціонування. – Київ : Мінрегіон України, 2013.
30. **ДСТУ ISO 21542:2013.** Будівлі та споруди. Доступність та зручність використання. – Київ : ДП «УкрНДНЦ», 2013.
31. **ДСТУ Б А.2.2-12:2015.** Склад та зміст проєктної документації. – Київ : Мінрегіон України, 2015.
32. **ДСТУ-Н Б А.2.2-10:2012.** Настанова з визначення об'ємно-планувальних рішень будинків. – Київ : Мінрегіон України, 2012.
33. **Dezeen.** Community centers architecture review [Electronic resource]. – Access mode: [https://dezeen.com/...](https://dezeen.com/)

34. **European Commission.** Inclusive Urban Design Guidelines. – Brussels : EU Publications, 2022.
35. **Factors affecting clubhouse design** [Electronic resource] // Nadi Group. – Access mode: <https://nadigroup.com/...>
36. **Factors of influence and characteristic techniques of forming the architecture of buildings for the elderly** [Electronic resource] // ResearchGate.
37. **Flinta М.** Архітектура та дизайн [Електронний ресурс]. – Режим доступу: <https://dspace.tnpu.edu.ua/...>
38. **Gehl J.** Cities for People. – Washington : Island Press, 2010.
39. **Гнатюк Л.** Урбаністика малих міст: культурно-освітні простори. – Львів : ЛНАМ, 2019.
40. **Housing design and the quality of life for older people with care needs** [Electronic resource] // ResearchGate.
41. **Hertzberger H.** Lessons for Students in Architecture. – Rotterdam : 010 Publishers, 2009.
42. **Іванюк Н.** Планувальні рішення громадських будівель у сільських громадах. – Тернопіль : ТНТУ, 2017.
43. **Інститут Урбаністики.** Громадські простори малих міст України. – Київ, 2020.
44. **Кравченко О.** Просторова організація закладів культури в умовах громади [Електронний ресурс]. – Режим доступу: <https://dspace.udpu.edu.ua/...>
45. **Левчук Л.** Архітектоніка сучасних культурних центрів. – Київ : КНУТД, 2018.
46. **ЛУН Місто.** Публічні простори України: аналітика [Електронний ресурс]. – Режим доступу: <https://mistosite.org.ua/...>
47. **Lacime Architects.** Wenzhou Central Park Culture Club / Lacime Architects // ArchDaily. 12 Mar 2024. URL: <https://www.archdaily.com/902146/wenzhou-central-park-culture-club-lacime-architects>
48. **Lynch К.** The Image of the City. – Cambridge : MIT Press, 1960.

49. **Miske seredovise – XXI ст.: Архітектура, будівництво, дизайн** [Electronic resource] // ResearchGate.
50. **Мельник О.** Архітектура культурно-дозвіллевих центрів України XXI ст. – Львів : ЛНАМ, 2020.
51. **Neufert E.** Architects' Data. – Oxford : Blackwell, 2012.
52. **OECD.** Culture and Local Development. – Paris : OECD, 2019.
53. **Oldenburg R.** The Great Good Place. – Cambridge : Da Capo Press, 1989.
54. **Perkins&Will.** Community hub design framework [Electronic resource]. – Access mode: [https://perkinswill.com/...](https://perkinswill.com/)
55. **Плотнікова О.** Соціальні аспекти формування закладів культури. – Харків : ХНУБА, 2021.
56. **Recreational spaces for elderly people** [Electronic resource] // ResearchGate.
57. **Sens Architects. Party and Public Center of Longnan Village** / Sens Architects // ArchDaily. 28 May 2024. URL: <https://www.archdaily.com/1016708/party-and-public-center-of-longnan-village-sens-architects>
58. **Shear Architectural Design.** Designing for the elderly [Electronic resource]. – Access mode: [https://sheararchitecturaldesign.co.uk/...](https://sheararchitecturaldesign.co.uk/)
59. **U-LEAD with Europe.** Просторовий розвиток громад: методичний посібник. – Київ, 2022.
60. **UN-Habitat.** Public Space Toolkit for Cities. – Nairobi : UN-Habitat, 2020.
61. **UNESCO.** Culture 2030 Indicators. – Paris : UNESCO, 2021.
62. **Urban Reform.** Аналітика планування культурних просторів [Електронний ресурс]. – Режим доступу: [https://urbanreform.org.ua/...](https://urbanreform.org.ua/)
63. **WHO.** Age-friendly environments guidelines. – Geneva : WHO Press, 2020.
64. **Zaha Hadid Architects.** Civic architecture portfolio [Electronic resource]. – Access mode: [https://zaha-hadid.com/...](https://zaha-hadid.com/)
65. **Zumthor P.** Thinking Architecture. – Basel : Birkhäuser, 2014.

66. **Штика Д. О.** Художньо-композиційні прийоми редизайну інтер'єрів будинків культури [Електронний ресурс]. – Режим доступу: [https://epub.chnpu.edu.ua/...](https://epub.chnpu.edu.ua/)

ДОДАТКИ