

Івано-Франківський національний технічний університет нафти і газу

Інститут архітектури та будівництва «ІФНТУНГ-ДонНАБА»

Кафедра архітектури і дизайну

Кострабій Аліна Володимирівна

(прізвище, ім'я, по батькові)

УДК
(індекс)

БАКАЛАВРСЬКА РОБОТА

“Простір для молодіжної організації в селищі Богородчани”

Архітектура та містобудування

191 Архітектура та містобудування

Робота містить результати власних досліджень, використання ідей, результатів і текстів інших авторів мають посилання на відповідне джерело:

Здобувач освітнього ступеня

Кострабій А.В.

(підпис, ініціали та прізвище здобувача)

Науковий керівник

канд. арх., проф. кафедри АіД Ященко

О.Ф.

(підпис, прізвище, ім'я, по батькові, науковий ступінь, вчене звання керівника)

Допущено до захисту

Завідувач кафедри архітектури і дизайну

проф.

(дата)

Олексій ЯЩЕНКО (посада) (підпис)

(ініціали та прізвище)

Івано-Франківськ – 2025

Івано-Франківський національний технічний університет нафти і газу

(повне найменування закладу вищої освіти)

Інститут архітектури та будівництва «ІФНТУНГ-ДонНАБА»

Кафедра архітектури і дизайну.

Освітній рівень бакалавр

Спеціальність 191– Архітектура та містобудування

(шифр і назва)

ЗАТВЕРДЖУЮ

В.о. завідувача кафедри _____

« ____ » _____ 2024 року

З А В Д А Н Н Я НА БАКАЛАВРСЬКУ РОБОТУ СТУДЕНТОВІ

Кострабій Аліні Володимирівні

1. Тема роботи: Простір для молодіжної організації в селищі Богородчани

Керівник роботи: канд. арх., проф. кафедри АїД Ященко О.Ф.

(прізвище, ім'я, по батькові, науковий ступінь, вчене звання)

затверджені наказом закладу вищої освіти від “ 14 ” червня 2024 року
№ 363/7

2. Строк подання студентом роботи

3. Вихідні дані до роботи

4. Зміст розрахунково-пояснювальної записки (перелік питань, які потрібно розробити)

Вступ; Розділ 1. Передпроектний аналіз; 1.1 Актуальність теми; 1.2 Роль громадських просторів у житті населеного пункту; 1.3 Організація функціоналу молодіжних центрів; 1.4 Види діяльності та форми дозвілля в молодіжних організаціях; 1.5 Аналіз світового досвіду;

Розділ 2. Проектна частина; 2.1 Містобудівний аналіз ситуації; 2.2 Обґрунтування вибору ділянки; 2.3 Генеральний план; 2.4 Архітектурно планувальні рішення; 2.5 Об'ємно просторове рішення; 2.6 Конструктивні рішення;

2.7 Інклюзивний підхід у формуванні молодіжного простору; 2.8 Організація укриття у структурі громадського простору.

5. Перелік графічного матеріалу (з точним зазначенням обов'язкових креслень) Схеми функцій та приміщень; Ситуаційна схема в системі населених пунктів; рішення генерального плану; план -1-го поверху; План 1-го поверху; План 2-го поверху; Розріз А – А; Фасад 1 – 9; Фасад А - К .

6. Консультанти розділів роботи

Розділ	Прізвище, ініціали та посада консультанта	Підпис, дата	
		завдання видав	завдання прийняв
I	канд. арх., проф. кафедри АіД Яценко О.Ф.		
II	канд. арх., проф. кафедри АіД Яценко О.Ф.		

7. Дата видачі завдання

КАЛЕНДАРНИЙ ПЛАН

№ з/п	Назва етапів бакалаврської роботи	Термін виконання етапів роботи	Примітка
1.	Отримання та обговорення завдання	10.02.2025	
2.	Фотофіксація ділянки; дослідження теми; опрацювання теоретичних джерел; вивчення світового досвіду.	12.02.-22.02.2025	
3.	Робота над аналітичними схемами.	25.02. - 07.03.2025	
4.	Розробка ідейної концепції проектного рішення.	10.03. - 23.03.2025	
5.	Розробка генерального плану.	25.03. - 01.04.2025	
6.	Розробка об'ємно-планувального вирішення	02.04 - 25.04.2025	
7.	Розробка основних креслень (плани, фасади, розріз).	25.04 - 28.05.2025	
8.	Розробка візуалізацій.	28.05 - 10.06.2025	
9.	Графічне оформлення дипломного проекту.	11.06 - 13.06.2025	
10.	Робота над пояснювальною запискою.	13.06. - 19.06.2025	
11.	Узагальнення та завершення дипломного проекту.	20.06. - 21.06.2025	

Студент _____

(підпис)

(прізвище та ініціали)

Керівник роботи _____

(підпис)

(прізвище та ініціали)

ЗМІСТ

ВСТУП

РОЗДІЛ I. Передпроектний аналіз

- 1.1. Актуальність теми.....
- 1.2. Роль громадських просторів у житті населеного пункту.....
- 1.3. Організація функціоналу молодіжних центрів.....
- 1.4. Види діяльності та форми дозвілля в молодіжних організаціях.....
- 1.5. Аналіз світового досвіду.....
 - 1.5.1 House of Memory and Community Space / Taller Sintesis + Angélica Gaviria
 - 1.5.2 Vaazh House.....
 - 1.5.3 Jinji Lake Pavilion.....
 - 1.5.4 Trofa Town Hall.....
 - 1.5.5 Darlington Public School.....
 - 1.5.6 889GLO Art Space / SpActrum.....

РОЗДІЛ II. Проектна частина.....

- 2.1. Містобудівний аналіз ситуації.....
- 2.2. Обґрунтування вибору ділянки.....
- 2.3. Генеральний план.....
- 2.4. Архітектурно-планувальні рішення.....
 - 2.4.1. Нульовий поверх.....
 - 2.4.2. Перший поверх
 - 2.4.3. Другий поверх.....

- 2.5. Об'ємно просторове рішення та простору для молоді.....
- 2.6. Конструктивні рішення.....
- 2.7. Інклюзивний підхід у формуванні молодіжного простору.....
- 2.8 Організація укриття в структурі громадського простору.....

ВИСНОВОК.....

ПЕРЕЛІК ВИКОРИСТАНИХ ДЖЕРЕЛ.....

ВСТУП РОЗДІЛ 1. ПЕРЕДПРОЄКТНИЙ АНАЛІЗ

1. Актуальність теми

У сучасних умовах стрімкого розвитку інтелектуальних технологій, а також під впливом глибоких соціально-економічних змін, не варто забувати, що саме молодь відіграє ключову роль у формуванні нашого спільного майбутнього. Тому підтримка у створенні молодіжних просторів та центрів є надзвичайно актуальною. Саме такі місця активізують участь молодих людей у громадському житті, сприяють зміцненню культурних зв'язків та стимулюють розвиток неформальної освіти, що загалом позитивно впливає на суспільство.

Передусім, молодіжні простори — це середовище, де нове покоління може розвиватися, реалізовувати себе та свої ідеї. Молоді люди мають чимало енергії та креативних задумів, але часто не мають ресурсів для їх втілення. Громадські простори можуть стати платформою для реалізації різноманітних соціальних, культурних, освітніх чи екологічних ініціатив, що приносять користь як окремим громадам, так і державі загалом.

Крім того, такі простори сприяють соціалізації молоді та формуванню відповідальності. Участь у діяльності молодіжних організацій дозволяє опанувати навички командної роботи, комунікації, критичного мислення, прийняття самостійних рішень тощо. Усе це стає не лише корисним у громадській діяльності, але й необхідним у дорослому житті.

Також молодіжні простори слугують осередками соціальної інтеграції, де молоді люди, незалежно від їхнього соціального чи культурного походження, можуть спільно працювати над проектами, експериментувати, навчатися нового та шукати креативні підходи до вирішення проблем. Тут вони мають змогу реалізовувати стартапи, соціальні або культурні ініціативи, які позитивно впливають на розвиток громади й держави.

Варто відзначити й роль таких просторів у підтримці емоційного благополуччя молоді. В умовах високого соціального тиску, інформаційного перевантаження та нестабільності молоді важливо мати безпечне середовище, де можна відчувати підтримку, знайти однодумців та реалізувати власні ідеї. Це дозволяє уникнути ізоляції та створити умови для самовираження.

Окрему роль відіграє неформальна освіта. Молодіжні простори організовують тренінги, лекції, майстер-класи, що дозволяє молоді отримувати додаткові знання та навички, які не завжди доступні в межах формальної освіти. Через такі активності також розвивається волонтерський рух, який дозволяє молоді бути корисною суспільству: допомагати вразливим верствам населення, брати участь у вирішенні екологічних проблем, підтримувати людей з інвалідністю та малозабезпечених.

Коли молодим людям відкриваються шляхи до самореалізації, суспільство стає більш стійким, активним та інноваційним. Особливо це важливо в умовах війни, економічних труднощів та євроінтеграційних процесів. Молоді необхідні платформи для розвитку, спілкування та реалізації ініціатив. Молодіжні простори можуть також стати місцями для адаптації внутрішньо переміщених осіб, підтримки ветеранів та розвитку волонтерських ініціатив, сприяючи єдності країни та її відновленню.

1.2. Роль громадських просторів у житті населеного пункту

У сучасних реаліях громадські простори мають вагомe значення для соціального розвитку, особливо в малих містах і селищах. Вони слугують місцем зустрічей, спілкування, реалізації колективних задумів, а також проведення освітніх, культурних та соціальних подій. Такі простори виступають каталізаторами громадської активності, сприяють поширенню ідей, підтримують молодіжні ініціативи та формують усвідомлене ставлення до громадянських обов'язків.

Зростання попиту на комфортні, відкриті й функціональні публічні простори пов'язане зі змінами в соціальній структурі та прагненням суспільства до нових моделей єднання. У малих населених пунктах вони набувають особливої цінності, оскільки часто замінюють відсутні елементи культурної інфраструктури, створюють умови для проведення дозвілля, творчості та самовираження. Такі локації не лише сприяють спілкуванню, а й формують відчуття приналежності до громади, підтримують культурний розвиток і зміцнюють соціальні зв'язки.

Ідея створення молодіжних центрів бере початок у країнах Західної Європи. Зокрема, у Великій Британії ще в 1960 році було представлено відомий звіт *The Albemarle Report*, що вперше офіційно звернув увагу на необхідність розвитку позашкільної молодіжної діяльності. Унаслідок цього уряд закликав місцеві органи влади організовувати дозвілля для молоді. Молодіжні центри набули статусу офіційних установ із постійним персоналом — це стало відповіддю на соціальні виклики того періоду, включно зі зростанням підліткової злочинності. [1]

У 1960–1970-х роках у багатьох країнах Європи почали з'являтися молодіжні центри, що пропонували можливість тимчасового проживання. Їх створення було частиною нової державної політики, спрямованої на підтримку молоді. Формат діяльності таких закладів був різноманітним: деякі з них виконували суто житлову функцію, тоді як інші активно

долучали молодь до освітніх і культурних програм — проводили майстер-класи,

тренінги, семінари, а також громадські ініціативи та події. [1]

Як зауважив журналіст британського видання Times: «Будівлі — це місця, де зберігаються наші спогади». І справді — молодіжні простори стають не просто об'єктами інфраструктури, а важливими символами колективного досвіду. Вони є простором формування цінностей, народження ідей та становлення нових поколінь активних громадян. [1]

1.3. Організація функціоналу молодіжних центрів

Молодь є джерелом енергії, ідей та інновацій, тому її підтримка — це вклад у майбутнє громади. Щоб молоді люди могли повністю реалізувати свій потенціал, важливо створювати умови для їхнього зростання. В Україні цю роль дедалі активніше виконують молодіжні центри — простори, які об'єднують молодь, навчають, мотивують до дій і сприяють спільному вирішенню важливих питань на місцевому рівні.

Про важливість молодіжних центрів свідчить досвід Владислава Вакалюка з міста Рожище. *«У 2023 році я повернувся в Україну з закордону, довгий час я не мав чим зайнятись і не знав, куди піти, побачив в інстаграмі пост молодіжного центру про еко-толоку на місцевій водоймі і вирішив долучитися. На той момент я не мав друзів і спілкування. Почав відвідувати заходи молодіжного центру, потім – волонтерити, і з часом навіть став працювати молодіжним працівником,»* - так відгукується про свій молодіжний центр Владислав. [2]

У сучасних умовах молодіжні центри не лише створюють простір для розвитку та дозвілля, а й активно включаються у надання психологічної

підтримки. У багатьох таких просторах працюють професійні психологи, які здійснюють безкоштовні консультації для молоді. Це дає можливість молодим людям звернутися по допомогу, відверто поговорити про свої емоції та труднощі, отримати кваліфіковану пораду та підтримку. Молодіжні працівники наголошують, що психосоціальна підтримка сьогодні є однією з найбільш затребуваних складових діяльності центру, а турбота про психологічний стан молоді стала одним із ключових пріоритетів таких установ.

Своєрідною візитівкою сучасних молодіжних центрів стала неформальна освіта. У багатьох просторах проводять курси з медіаграмотності та фінансової грамотності, заняття з громадської освіти. Ці заходи дозволяють молодим людям навчатися новим навичкам, здобувати цінні знання та досвід у невимушеній і дружній атмосфері. Катерина Бойченко, відвідувачка молодіжного центру «Резиденція молоді» в м. Чернівці розповіла: *«Наш центр – чудове місце для розвитку лідерських якостей. Я брала участь у багатьох проєктах і тепер почувваюся набагато впевненіше у своїх силах. Тут завжди панує дружня атмосфера і кожен може знайти щось для себе»*. [2]

Молодіжні центри сьогодні надають не лише можливості для неформального навчання, але й активно підтримують молодь у виборі майбутнього фаху. Тут старшокласникам допомагають зрозуміти свої сильні сторони та визначитися з професійним напрямом, а молодим людям, які вже шукають роботу, надають практичні поради щодо складання резюме та підготовки до співбесід. Багато центрів співпрацюють з місцевим бізнесом, виступаючи своєрідним посередником між роботодавцями та молодими спеціалістами.

1.4. Види діяльності та форми дозвілля в молодіжних організаціях

Молодіжні організації створюють умови, у яких молодь може не тільки з користю проводити вільний час, а й формувати власну громадянську позицію, розвивати творчий потенціал та здобувати практичні навички.

Одним із головних напрямів роботи молодіжних центрів є освітня діяльність. Вони організовують різноманітні заходи — тренінги, семінари, лекції, воркшопи й курси, тематика яких охоплює як особистісне зростання, так і професійне самовизначення. Молоді люди тут навчаються лідерству, публічним виступам, керуванню проєктами, критичному мисленню, дізнаються про права людини, екологічні проблеми, медіаграмотність та основи бізнесу.

Значну увагу у своїй діяльності молодіжні організації приділяють культурно-творчій сфері. Заняття з арт-терапії, творчі студії, театральні об'єднання, музичні вечори, поезія, виставки та перегляд фільмів створюють сприятливі умови для самовираження, емоційної розрядки, спілкування з однодумцями та розкриття креативного потенціалу.

Не менш важливим аспектом є залучення молодих людей до волонтерства та соціальних ініціатив. Молодіжні центри стають майданчиками для організації добродійних подій, екологічних акцій, допомоги літнім людям, збору речей для потребуючих та прибирання публічних просторів. Це сприяє формуванню відповідальності, небайдужості та активної життєвої позиції у молоді.

Окремо варто згадати спортивну та ігрову складову діяльності. Проведення турнірів, квестів, змагань, настільних ігор, а також прогулянок і походів сприяє фізичній активності, розвитку командної взаємодії, зняттю психологічного напруження та навчанню через гру. Таке дозвілля є популярним, динамічним і легкодоступним для молодих людей.

Крім того, молодіжні центри активно підтримують створення клубів за інтересами — екологічних, наукових, творчих, правозахисних або дебатних. Це надає молоді можливість долучатися до прийняття рішень, розвивати навички самоврядування, проявляти ініціативу, організовувати події та ефективно працювати в команді.

1. 5. Аналіз світового досвіду:

1.5.1. House of Memory and Community Space / Taller Sintesis + Angélica Gaviria



Архітектори: Angélica Gaviria, Taller Sintesis

Рік: 2014 рік

Місцезнаходження: Турбо, Колумбія

Ця будівля — сучасний громадський простір для молодіжної організації, розташований у центральній частині селища. Архітектурна

форма проста й лаконічна, прямокутна, з великими площинами скління, що забезпечують хороше природне освітлення. Перший і другий поверхи мають багато вікон, а другий доповнений відкритою терасою. Будівля органічно вписана у навколишнє середовище — поруч розташовані парк зі ставком, історичний монастир і школа. Простір орієнтований на відкритість, доступність та створення комфортних умов для спілкування, навчання, відпочинку й творчої діяльності молоді. [3]

1.5.2. Vaazh House

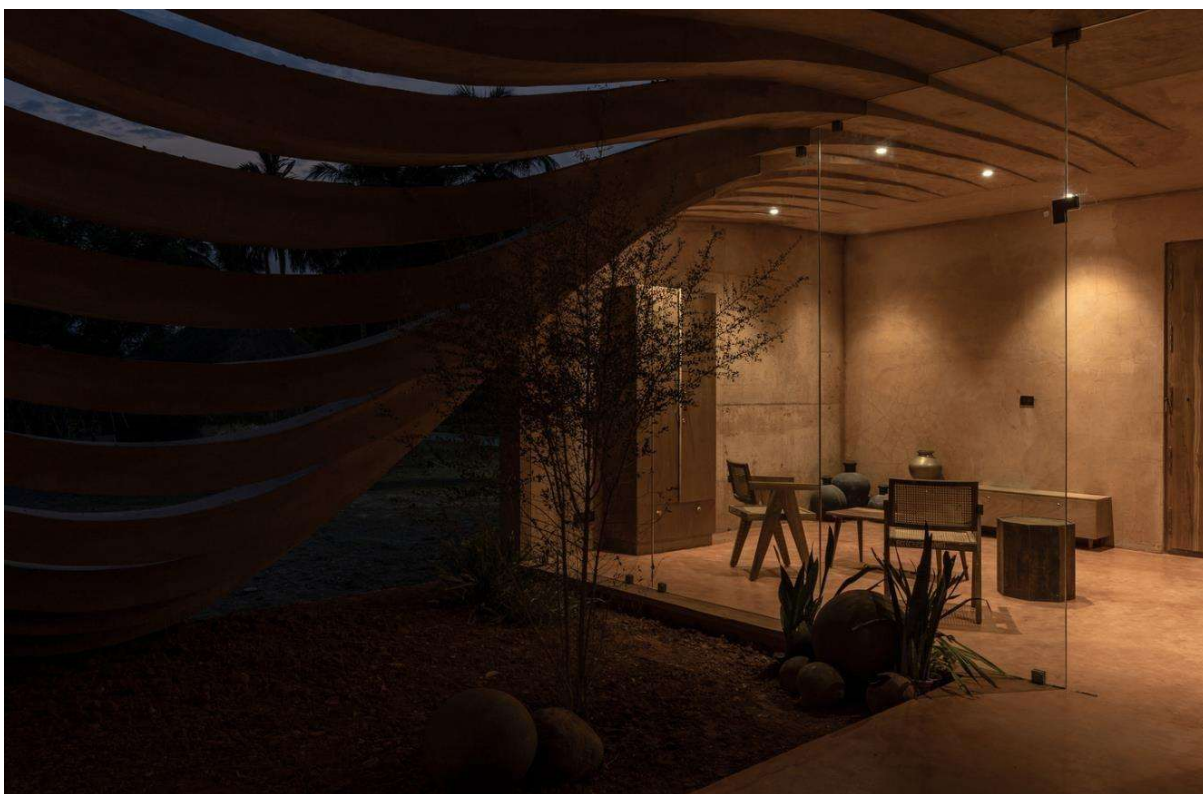


Архітектори: Vy architecture studio

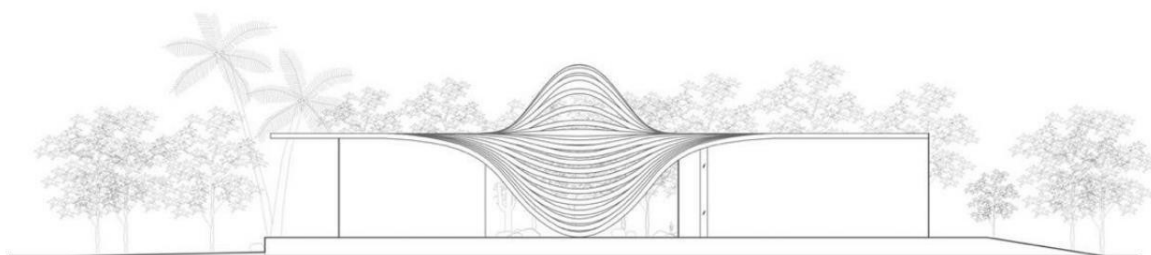
Рік: 2024 рік

Місцезнаходження: Тандарай, Індія

Vaazh House — сучасна інтерпретація традиційного тамільського дому, де головним елементом є тхіннай — піднята веранда, що слугує місцем спілкування. План будинку поділений на три зони: спільні простори (тхіннай, вітальня, внутрішній дворик) і приватні приміщення (кухня, спальні). У центрі — внутрішній дворик, навколо якого організовано життя. Будинок максимально відкритий до природи, поєднує землю і дах, перетворюючи простір на затишний куточок, де архітектура підтримує контакт з навколишнім середовищем і природою. [4]

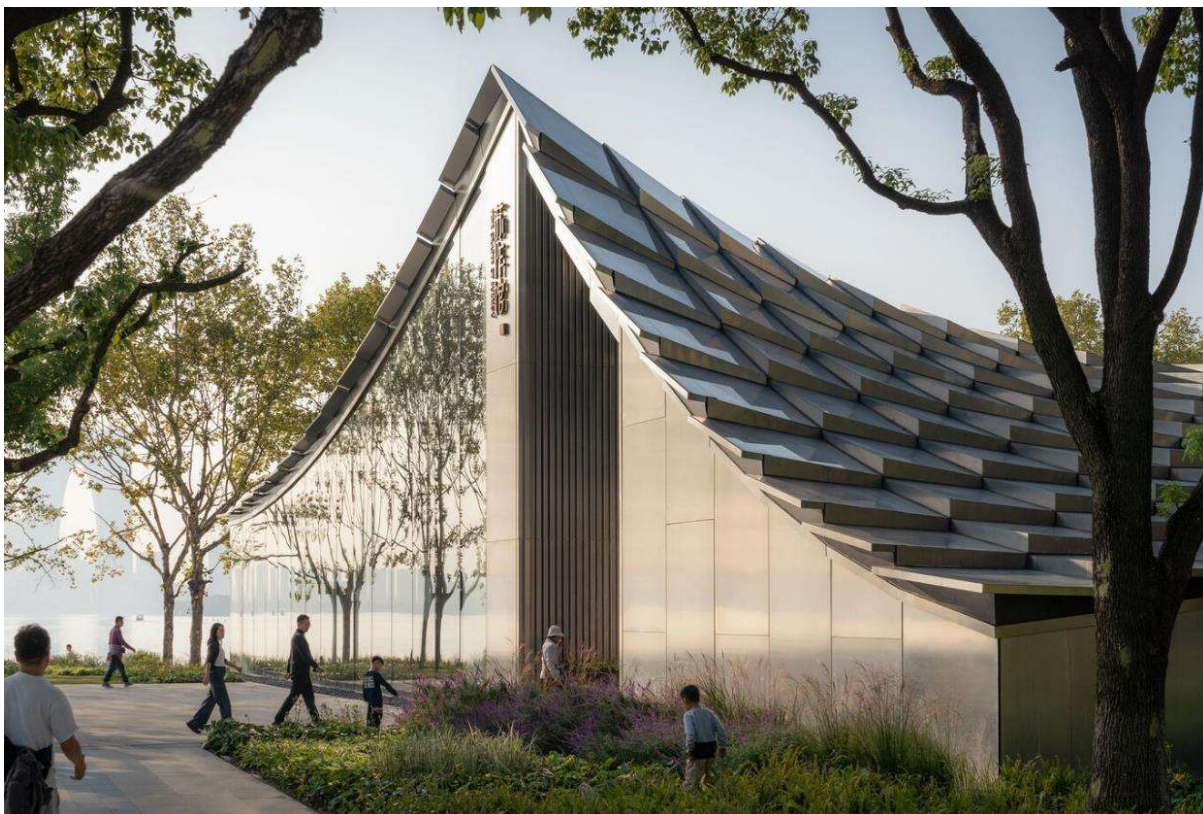


Vaazh House. Інтер'єр будівлі.

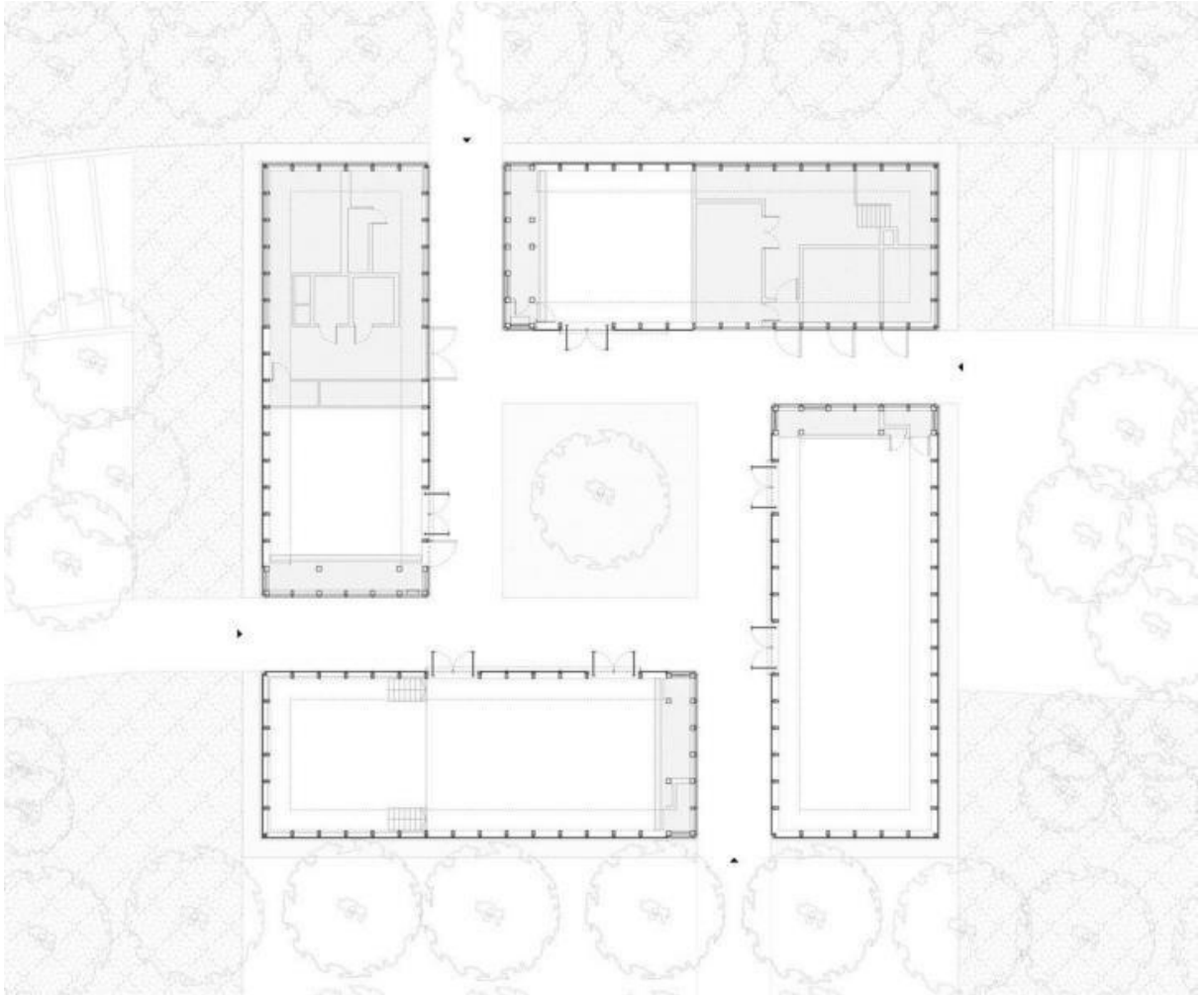


Vaazh House. Головний фасад будівлі

1.5.3. Jinji Lake Pavilion



Jinji Lake Pavilion. Головний фасад будівлі



Jinji Lake Pavilion. План 1 поверху будівлі.

Архітектори: Bjarke Ingels Group

Рік: 2025 рік

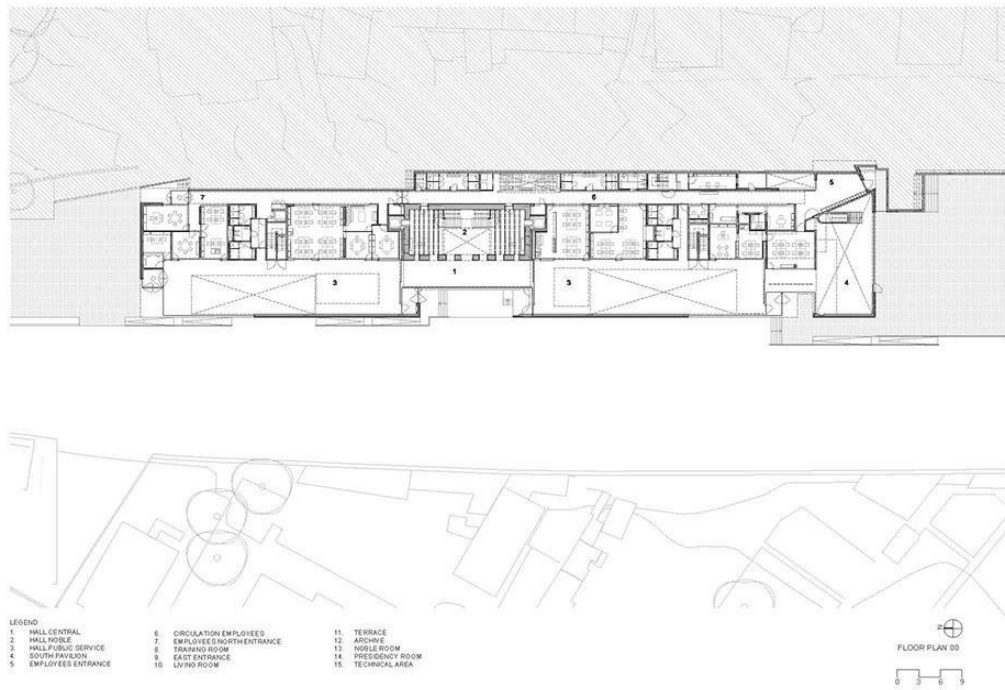
Місцезнаходження: Китай

Новий павільйон Jinji Lake, розроблений BIG and Arts Group, поєднує типологію традиційного китайського двору з пропозиціями сучасного громадського простору. Чотири окремі будівлі з'єднані між собою, щоб створити простір для збору відвідувачів і місцевих жителів, а також місце відпочинку для пішоходів уздовж 13-кілометрової стежки біля озера

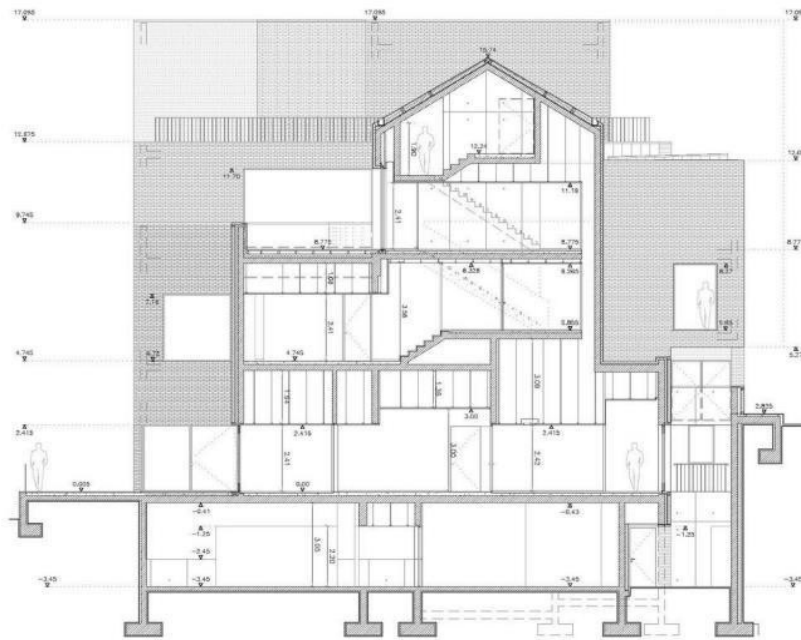
Джінджі. Павільйон є першою завершеною будівлею BIG у Сучжоу, а сусідній Музей сучасного мистецтва Сучжоу планується відкрити пізніше цього року [5]

1.5.4. Trofa Town Hall





Trofa Town Hall. План 1 поверху будівлі



Trofa Town Hall. Розріз будівлі

Архітектори: NOARQ

Рік: 2023 рік

Місцезнаходження: Трофа, Португалія

Trofa Town Hall є наймолодшим муніципалітетом Португалії і єдиним, який не мав інституційної будівлі. Понад 25 років міська рада займала розкидані місця в місті в ненадійній ситуації. Ділянка під забудову знаходиться на півдні від центру міста. Недобудований і старий район міста. займає промисловий комплекс. [6]

1.5.5. Darlington Public School



Darlington Public School. Головний фасад будівлі

Архітектори: fjcstudio

Рік: 2023 рік

Місцезнаходження: Сідней. Австралія

Darlington Public School – це громадська школа, розташована в процвітаючому передмісті Сіднея, яка має тісні зв'язки з аборигенами. Школа служить моделлю для інноваційних освітніх просторів, наголошуючи на інтеграції культури корінних націй та сталості. Розроблена у співпраці з освітніми консультантами, New Learning Environments, школа має адаптовані навчальні центри, які сприяють співпраці та інклюзивності. Ці приміщення підтримують активне, тихе навчання на свіжому повітрі, створюючи безпечну та привабливу атмосферу, яка максимізує природне освітлення та вентиляцію. Дизайн включає в себе перфоровані екрани, які відображають місцеві казуарини, ще більше поєднуючи школу з її природним оточенням. [7]



Darlington Public School. Інтер'єр будівлі

1.5.6. 889GLO Art Space / SpActrum



Архітектори: SpActrum SpActrum

Рік: 2025 рік

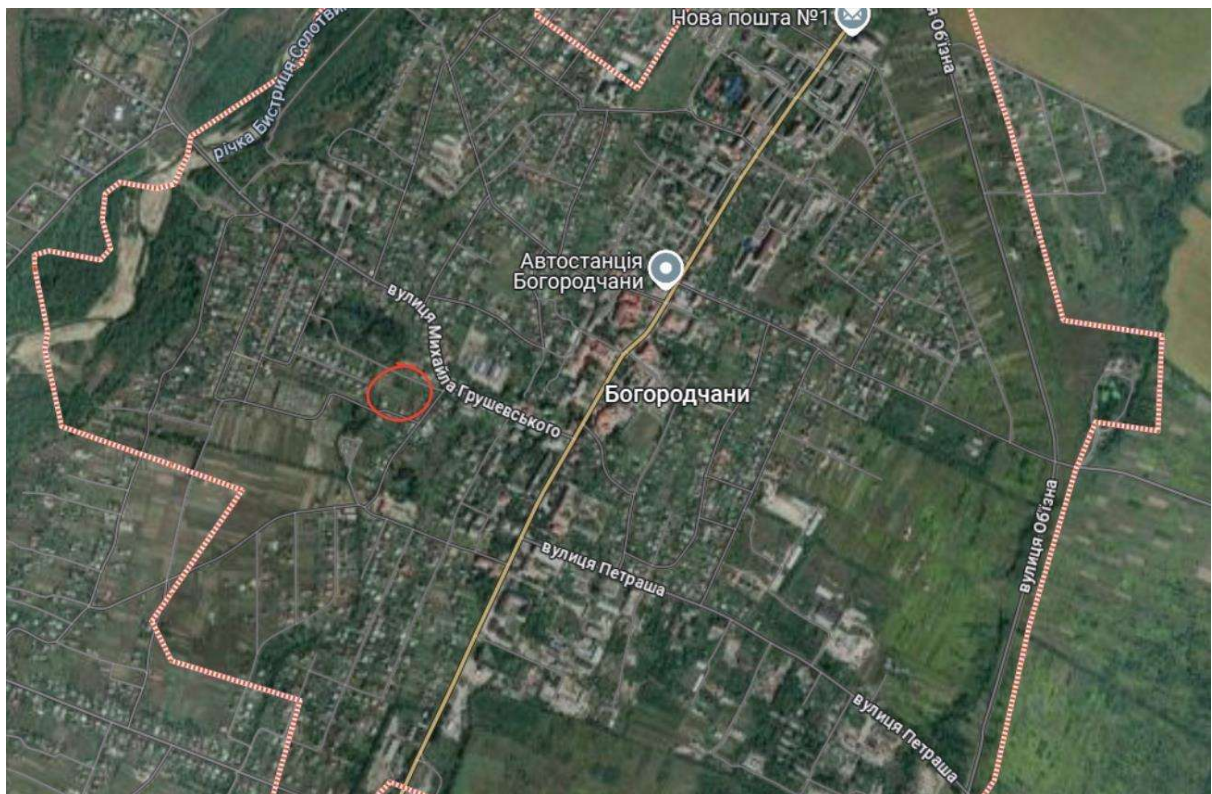
Місцезнаходження: Китай

Проект **889GLO Art Space** у Шанхаї — це трансформація 889 Plaza у креативний громадський простір площею близько 1000 м². Простір поєднує мистецтво, сценографічні експозиції та соціальну взаємодію. Концепція заснована на ідеї «ландшафту споживання» — архітектурному маніфесті, що демонструє приховані процеси глобального споживання ресурсів. Для дизайну використано будівельні матеріали й елементи логістики: піддони, опалубки, контейнери, вентиляційні решітки, брезенти, перетворені на меблі, світильники та декор. Простір критично осмислює звичні для міста матеріальні реалії, поєднуючи комерцію, мистецтво й екологічну свідомість. [8]

РОЗДІЛ II. Проектна частина

2.1. Містобудівний аналіз ситуації

Ділянка для молодіжного простору розташована в центральній частині селища Богородчани, на вулиці нова паркова. Місце вибрано вдалим з огляду на доступність — у пішій досяжності розташовані магазини, аптеки, школи, дитячі садки та інші об'єкти повсякденного користування. Зі східного боку територія межує з монастирем Згромадження сестер мироносиць Української Греко-Католицької Церкви та церквою Івана Богослова УГКЦ, що формує духовний акцент цього району. Особливою перевагою є розташування парку з озером безпосередньо напроти ділянки, що підсилює рекреаційний потенціал простору та сприяє його гармонійному включенню в навколишнє середовище.

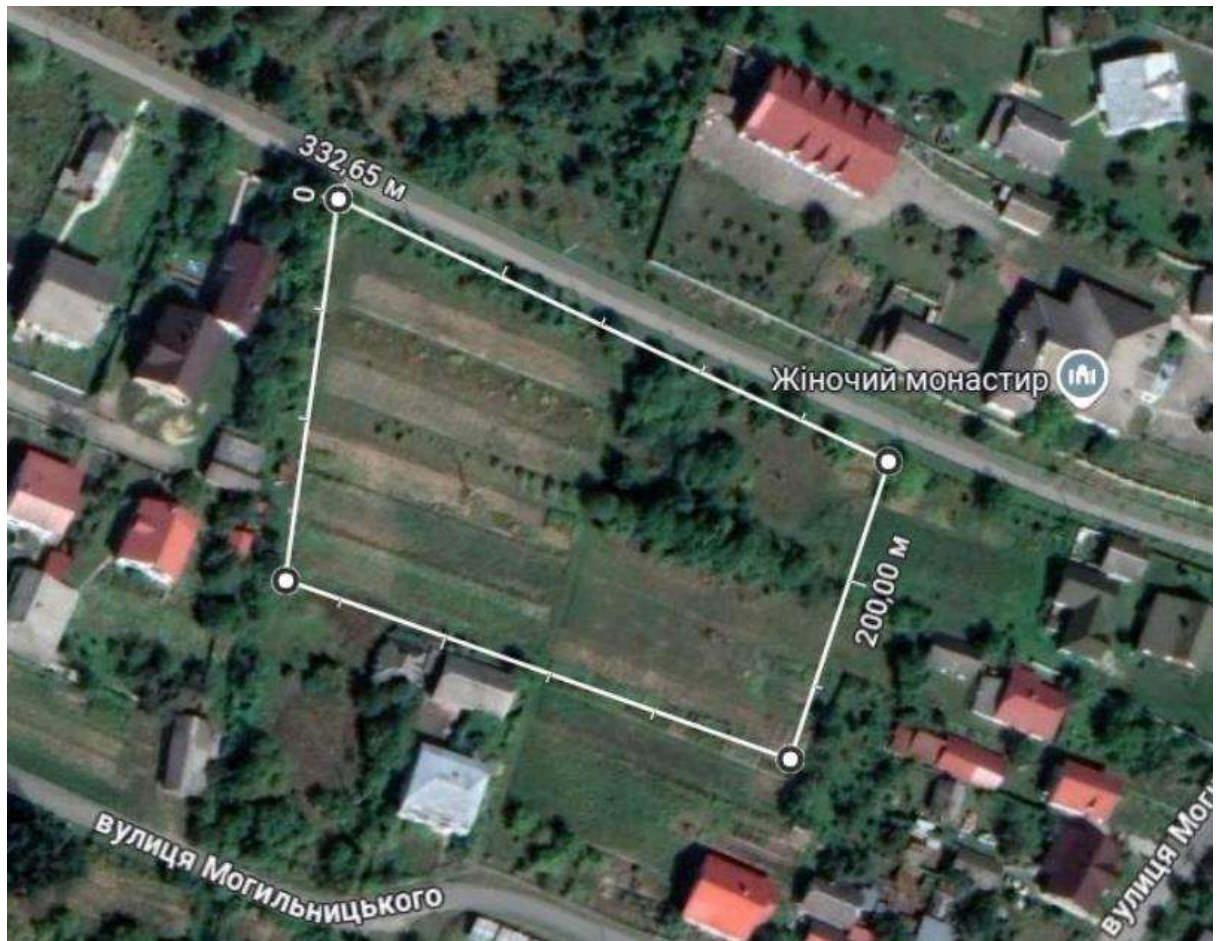


2.2. Обґрунтування вибору ділянки

Обґрунтування вибору ділянки для молодіжного простору в селищі Богородчани.

Ділянка розташована в Богородчанах — невеликому, але динамічному містечку, неподалік від його центральної частини. Таке вдале місцезнаходження робить її доступною як для жителів самого міста, так і для молоді з навколишніх сільських територій. Безпосередня близькість до міського парку додає переваг — це популярне місце для прогулянок молоді, родинного дозвілля та громадських зустрічей. Парк виконує важливу соціокультурну функцію: тут працює кінотеатр під відкритим небом, що відкриває можливості для кінопереглядів, тематичних зібрань, конференцій і різноманітних подій на свіжому повітрі. Парк також ідеально підходить для організації ярмарків, фестивалів, майстер-класів і активностей, які заохочують молодь до участі у житті громади.

Поряд із ділянкою розміщена школа, що створює сприятливі умови для організації навчальних, спортивних і творчих подій для школярів. Наприклад, це можуть бути відкриті заняття, інтерактивні тренінги, спортивні турніри, гуртки за інтересами чи волонтерські ініціативи, що сприятимуть здобуттю нових знань і навичок у безпечному середовищі.



Ще однією важливою локацією поблизу є місцевий монастир. Його присутність відкриває можливості для проведення культурно-духовних і соціальних заходів. Представники монастирської громади можуть долучатися до благодійних ініціатив, освітніх зустрічей, лекцій, бесід та спільних акцій, спрямованих на збереження духовних традицій, моральних орієнтирів та цінностей серед молодого покоління. Така взаємодія сприяє формуванню відповідального, свідомого ставлення до життя та вихованню взаємоповаги.

Ситуаційна схема в системі населених пунктів

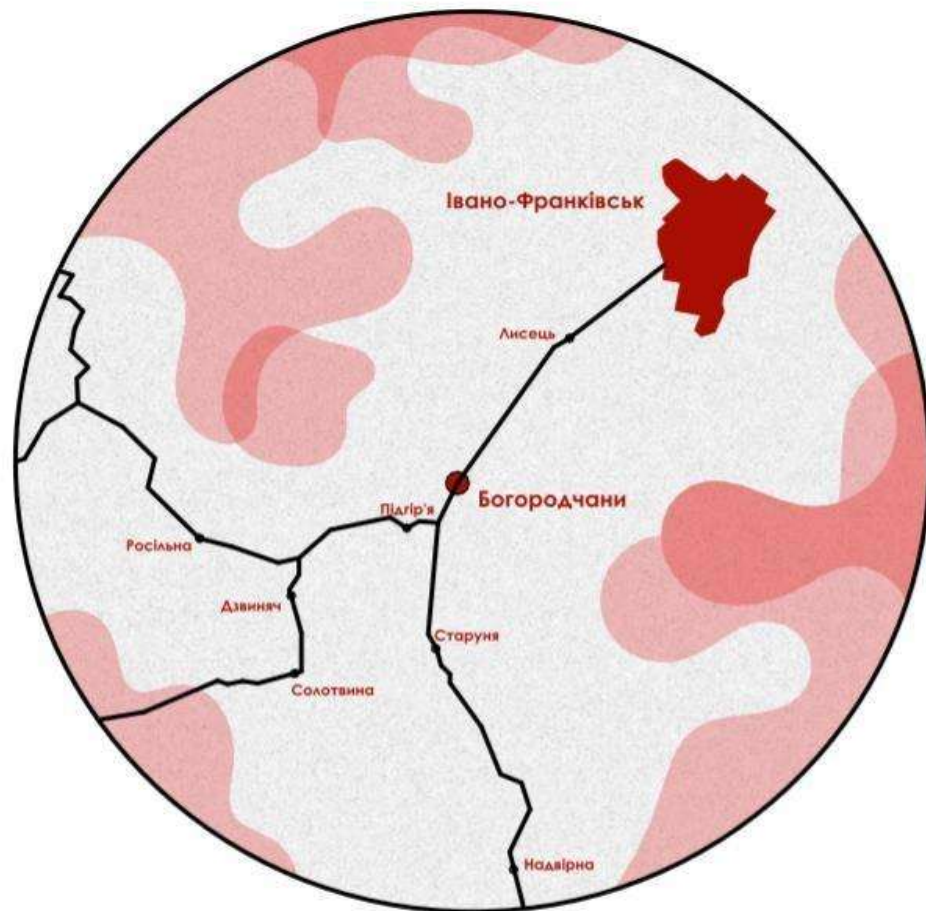


Схема демонструє логіку внутрішнього зонування простору молодіжного центру відповідно до його ключових напрямів діяльності. Територія поділена на функціональні зони, що забезпечують адміністративну, культурну, освітню та рекреаційну діяльність. Передбачені окремі приміщення для персоналу, занять творчістю, роботи в групах і самостійної діяльності. Також інтегровано простори для відпочинку та фізичної активності, що дозволяє гнучко використовувати простір у різних форматах і під різні потреби.

Молодіжний центр розташовується в межах невеликого населеного пункту, що має стратегічне розташування між рядом навколишніх сіл і містечок. Завдяки цьому він може виконувати роль не лише місцевого осередку, а й центру взаємодії для молоді з прилеглих громад. Такий підхід

підсилює його значення у розвитку міжгромадської співпраці та культурного обміну.

Фотофіксація ділянки





2.3. Рішення генерального плану



Рисунок . Генеральний план ділянки

Композиція території сформована за принципом гармонійного поєднання основних функціональних зон, системи пішохідних доріжок і зелених насаджень. В'їзд на територію передбачений з боку північного сходу, що забезпечує зручний під'їзд транспорту.

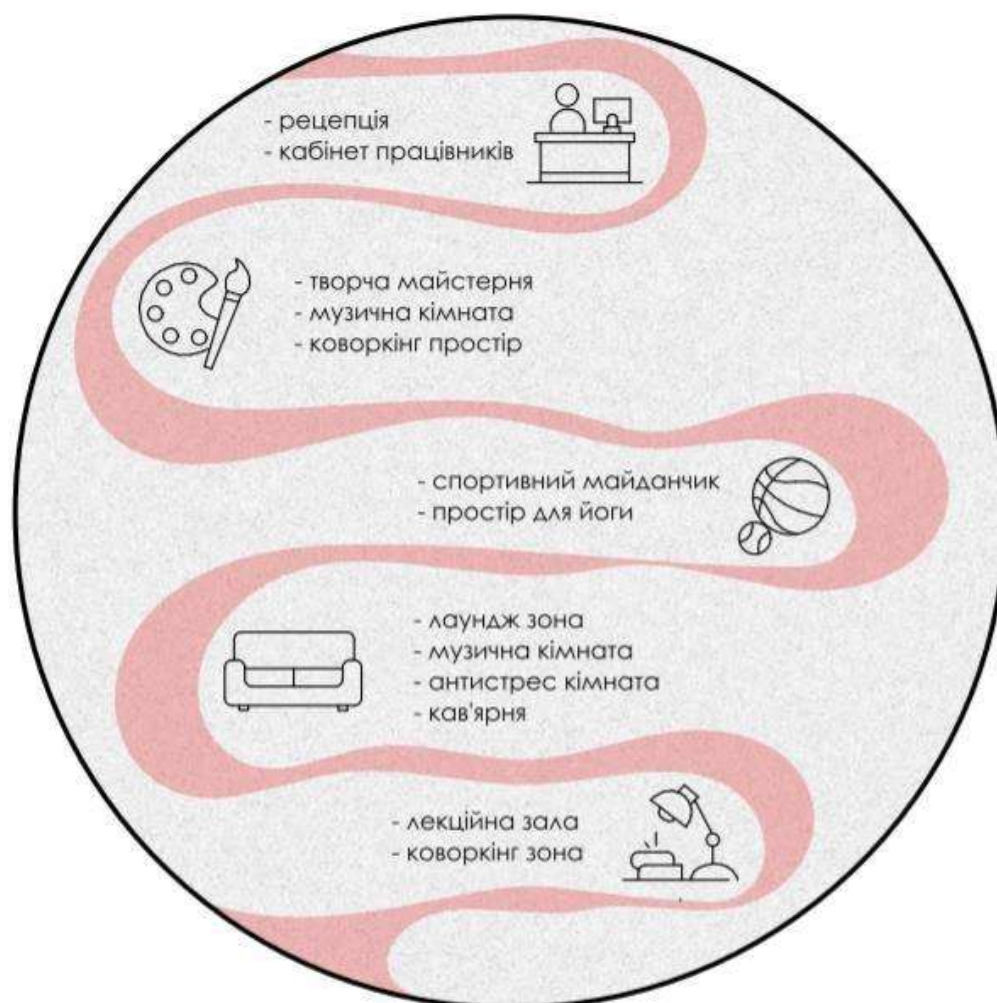
Уздовж правої межі ділянки розташовано зону паркування. Центральну частину території займає спортивна зона, яка включає тенісний майданчик та корт для гри в бадмінтон, що забезпечує можливість активного дозвілля для різних вікових груп. Розміщення спортивних елементів доповнюється озелененням і доріжками для зручного доступу.

У лівій частині ділянки запроєктовано зону відпочинку з круглим майданчиком, обладнаним столами та лавами, що формує затишне середовище для спілкування та проведення дозвілля. Поруч розташований декоративний елемент, який виконує роль малої архітектурної форми. Значну частину території займає будівля неправильної багатокутної форми — це основна споруда, призначена для потреб молодіжної організації, що включає внутрішні простори для заходів, зустрічей, творчих активностей та інших функцій відповідно до потреб організації.

Зелені насадження рівномірно розміщені по периметру ділянки та між функціональними зонами, що створює природний поділ простору, покращує мікроклімат і забезпечує комфортне перебування. Основна частина відкритої території засіяна газоном. Система пішохідних доріжок об'єднує всі елементи території, забезпечуючи зручний та логічний рух для користувачів.

2.4 . Архітектурно-планувальні рішення

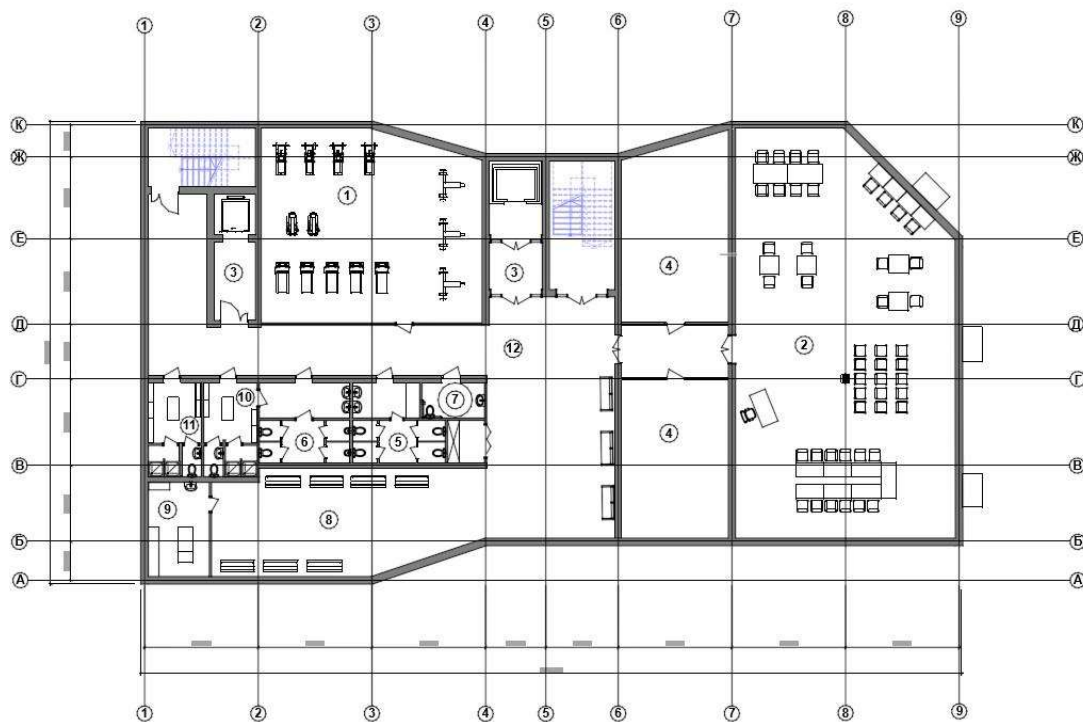
Схема функцій та приміщень



Молодіжний центр розташовується в межах невеликого населеного пункту, що має стратегічне розташування між рядом навколишніх сіл і містечок. Завдяки цьому він може виконувати роль не лише місцевого осередку, а й центру взаємодії для молоді з прилеглих громад. Такий підхід підсилює його значення у розвитку міжгромадської співпраці та культурного обміну.

2.4.1. Нульовий поверх

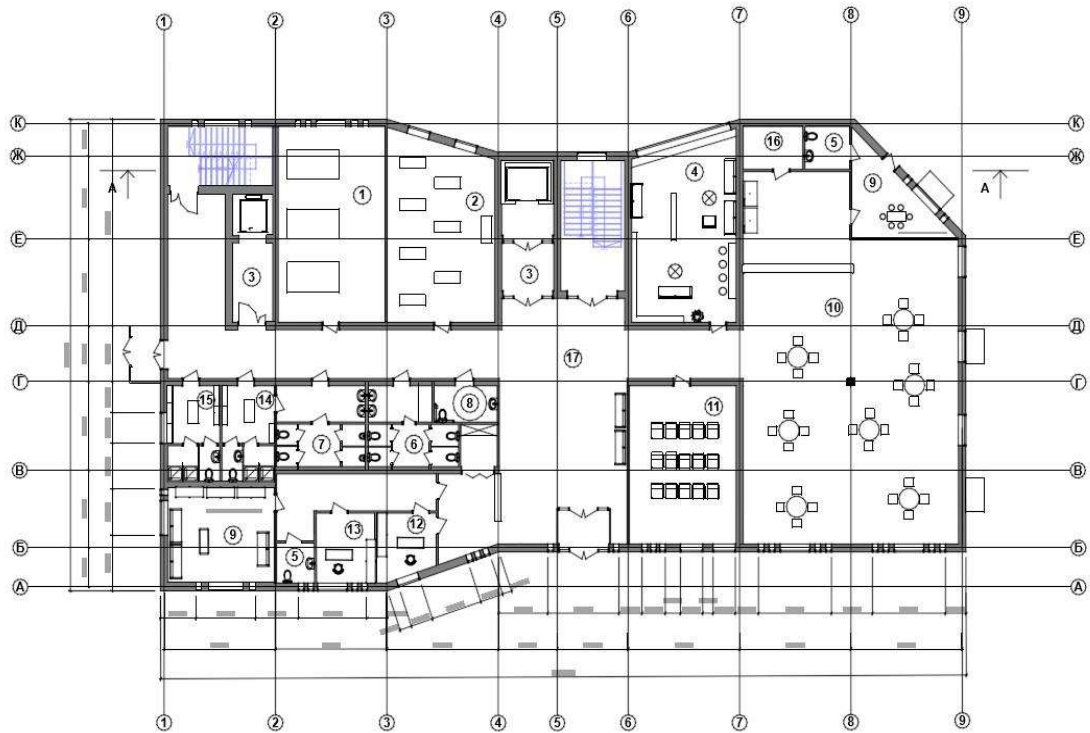
На нульовому поверсі розміщено приміщення для активного дозвілля та забезпечення безпеки. Тут облаштовано кінозал, спортивний зал і укриття. Кінозал спроектований у зручному місці, що дозволяє створити комфортні умови для організації переглядів кінофільмів та інших заходів культурного спрямування. Спортивний зал обладнаний тренажерами для занять спортом, що сприяє підтриманню фізичної активності відвідувачів. Наявність укриття відповідає сучасним вимогам безпеки для громадських будівель.



2.4.2. Перший поверх

Перший поверх об'єднує простори для занять спортом, дозвілля та неформального спілкування. Тут знаходяться кімната для гри в теніс, приміщення для занять йогою, універсальний зал, а також кав'ярня. Просторове планування створює логічну послідовність приміщень,

забезпечуючи комфортне переміщення між зонами. Кав'ярня відіграє важливу роль як місце для відпочинку та спілкування, формуючи затишну атмосферу.



2.4.3. Другий поверх



На другому поверсі передбачено простори для інтелектуальної, творчої та освітньої діяльності. Тут розміщено коворкінг-зону, комп'ютерну кімнату, антистрес-кімнату, творчу майстерню, лекційний зал, а також відкриту терасу зі столиками. Коворкінг забезпечує умови для роботи, навчання та реалізації власних проєктів. Творча майстерня сприяє розвитку креативних навичок, а антистрес-кімната дозволяє відпочити та зняти емоційне напруження. Відкрита тераса є важливим елементом простору для спілкування, роботи або відпочинку на свіжому повітрі.

2.5. Об'ємно-просторове рішення

Концепція будівлі була розроблена з урахуванням особливостей довколишнього середовища та характеру наявної забудови. Споруда гармонійно вписується в просторову структуру міста та розташована майже в його центральній частині. Головний фасад звернений у бік парку з

водоймою, що відкриває привабливі панорамні краєвиди. Із північносхідного боку знаходиться монастир, а неподалік — місцева школа, що посилює значущість цього об'єкта як простору для молодіжної активності. Архітектурна форма будівлі вирізняється простою геометрією з виразними акцентами на функціональність. Окремі злами й асиметричні елементи фасаду додають споруді сучасного вигляду. Територія довкола максимально збережена під зелені насадження та зони для дозвілля — як активного, так і спокійного.

Основний об'єм будівлі доповнений прозорими конструкціями та відкритими площинами. Перший поверх характеризується великою кількістю вікон, що створює ефект відкритості, візуальної легкості та тісного зв'язку з навколишнім середовищем. Увечері це підсилюється за рахунок внутрішнього освітлення, яке підкреслює динаміку приміщень.

Другий поверх також має достатньо вікон, що забезпечує природну інсоляцію, а родзинкою виступає відкрита тераса зі столиками — ідеальне місце для відпочинку та споглядання паркових пейзажів..

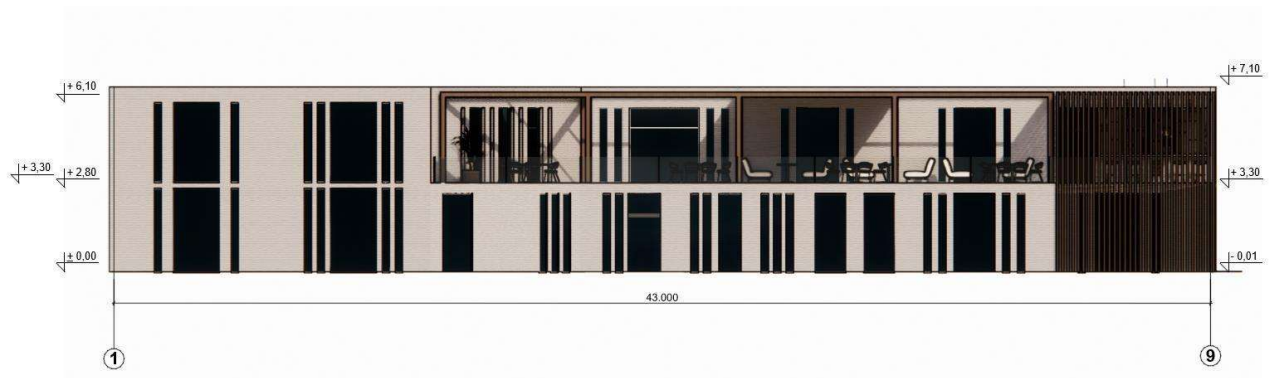


Рисунок . Фасад в осях 1-9

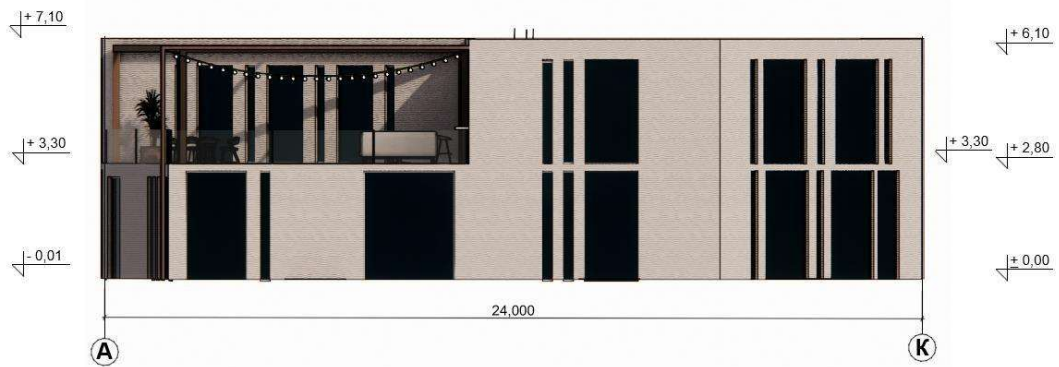
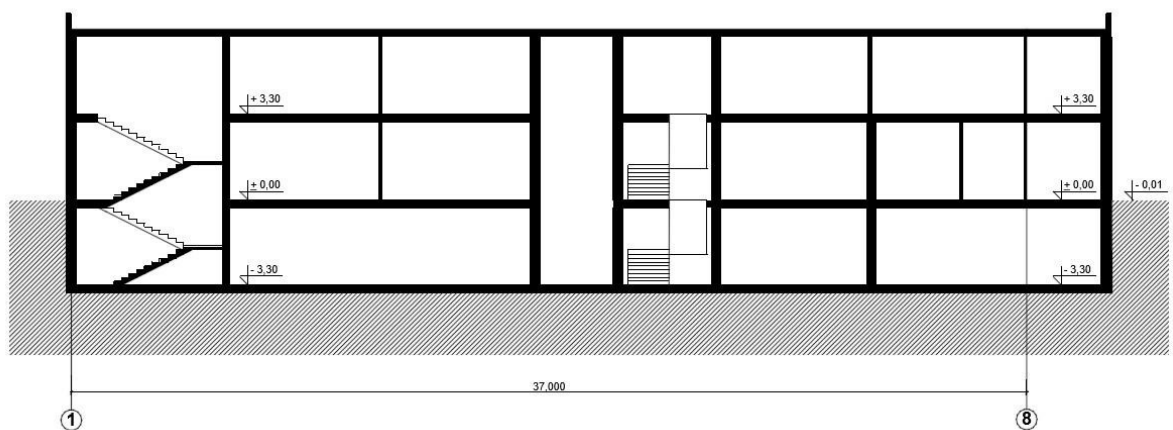


Рисунок . Фасад в осях А-К

2.6. Конструктивні рішення

Для громадського простору молодіжної організації обрана каркасномонолітна конструктивна схема, яка забезпечує необхідну гнучкість планувальних рішень, надійність та довговічність споруди.



Розріз А-А

Монолітне будівництво — це сучасний інженерний підхід до створення будівель, що має свої суттєві переваги й потенційні обмеження. [9]

Просторова жорсткість і стійкість будівлі досягається за рахунок системи монолітних залізобетонних колон, ригелів і плит перекриття. Такий тип

конструктивної системи дозволяє ефективно формувати великі відкриті простори без зайвих несучих стін, що є важливим для створення комфортного та функціонального громадського середовища.

Каркасно-монолітна схема також дає можливість гнучко адаптувати внутрішній простір під різні сценарії використання — від коворкінгів до виставкових чи спортивних зон. Фундаменти — стрічкові або плитні (залежно від геологічних умов ділянки), що забезпечує рівномірне сприйняття навантаження від будівлі.

2.7. Інклюзивний підхід у формуванні молодіжного простору

Основний вхід до будівлі спроектований на одному рівні з прилеглою територією, без наявності сходів чи перепадів висоти, що дозволяє зручно потрапити всередину людям на інвалідних візках, особам літнього віку та батькам із дитячими колясками. Для комфортного пересування між поверхами передбачено ліфти, які відповідають усім стандартам доступності та пристосовані до потреб маломобільних груп населення.

Усередині будівлі обладнано спеціальний санітарний вузол, розрахований на людей з обмеженою мобільністю. Він має просторе планування, зручне для маневрування, та оснащений поручнями і спеціалізованою сантехнікою. Розміри дверей відповідають вимогам щодо безбар'єрного доступу, що забезпечує зручне пересування всім відвідувачам.

Відповідно до пункту 11.4 ДБН В.2.2-40:2018 «Інклюзивність будівель і споруд. Основні положення», у всіх громадських будівлях при розрахунковій чисельності відвідувачів 50 осіб і більше або у разі тривалості перебування відвідувачів 60 хвилин і більше необхідно передбачати туалети загального користування з універсальною кабіною. Такі туалети розміщуються на кожному поверсі на відстані не більше ніж 50 м, що забезпечує доступність санітарно-гігієнічних приміщень для всіх категорій користувачів. [10] Внутрішня організація простору включає широкі проходи, відсутність порогів і рівнів, що сприяє вільному та безпечному пересуванню. Для людей із вадами зору передбачено тактильне покриття для навігації, контрастне виділення важливих зон, а також інформаційні таблички зі шрифтом Брайля.

2.8. Організація укриття в структурі громадського простору

Укриття — це цокольні та підвальні приміщення будинків, підземні паркінги та підземні переходи. У них можна сховатися під час нетривалих обстрілів. Найбезпечніші з них ті, які мають декілька виходів (один з них за межами будівлі). [11]

Укриття розташоване на (-1) поверсі, що забезпечує максимальний захист та дає змогу гарантувати безпеку відвідувачів незалежно від їхнього місця перебування у просторі.

Приміщення укриття спроектоване відповідно до актуальних будівельних та санітарних норм, з урахуванням комфортного перебування людей протягом тривалого часу у разі необхідності. Влаштовано систему автономного електропостачання, вентиляції.

Окремим елементом укриття є медичний пункт, що дозволяє надати першу домедичну допомогу у випадках надзвичайних ситуацій. Наявність медичного пункту підвищує рівень безпеки об'єкта та відповідає сучасним вимогам до організації захисних споруд у громадських будівлях.

ПЕРЕЛІК ВИКОРИСТАНИХ ДЖЕРЕЛ

1. *Коротка історія молодіжних центрів.* URL: <https://youth-worker.org.ua/uncategorized/korotka-istoriya-molodizhnyh-czentriv/> (дата звернення: 14.06.2025).
2. *Сучасні молодіжні центри України: осередки підтримки, розвитку та громадського активізму.* URL: <https://www.prostir.ua/?library=suchasnimolodizhni-tsentry-ukrajiny-oseredky-pidtrymky-rozvytku-ta-hromadskohoaktyvizmu> (дата звернення: 14.06.2025).
3. Fracalossi I. House of Memory and Community Space / Taller Sinesis + Angélica Gaviria. ArchDaily. URL: https://www.archdaily.com/606919/remanso-de-paz-house-of-memoryandcommunity-space-taller-sinesisangelicagaviria?ad_source=search&ad_medium=projects_tab (дата звернення: 10.06.2025).
4. Abdel H. Vaazh House / Vy architecture studio. ArchDaily. URL: https://www.archdaily.com/1023453/vaazh-house-vyarchitecturestudio?ad_source=search&ad_medium=projects_tab (дата звернення: 10.06.2025).
5. Koshta H. A. Jinji Lake Pavilion / BIG. ArchDaily. URL: https://www.archdaily.com/1027184/jinji-lakepavilionbig?ad_source=search&ad_medium=projects_tab (дата звернення: 10.06.2025).
6. Lucio A. Trofa Town Hall / NOARQ. ArchDaily. URL: https://www.archdaily.com/1018065/trofa-townhallnoarq?ad_source=search&ad_medium=projects_tab (дата звернення: 10.06.2025).
7. Negoro M. Darlington Public School / fjstudio. ArchDaily. URL: <https://www.archdaily.com/1025844/darlington->

publicschoolfjcstudio?ad_source=search&ad_medium=projects_tab
(дата звернення: 10.06.2025).

8. *889GLO Арт-простір / SpaActrum*. URL: https://www.archdaily.com/1030659/889glo-art-spacespectrum?ad_source=search&ad_medium=projects_tab (дата звернення: 14.06.2025).
9. *Що таке каркасно-монолітний будинок і яким є процес його будівництва*. URL: <https://riel.ua/blogs/cho-take-karkasno-monolitnij-budinok-i-yakim-ye-proces-yogo-budivnictva> (дата звернення: 14.06.2025).
10. *ІНКЛЮЗИВНІСТЬ БУДІВЕЛЬ І СПОРУД Основні положення ДБН В.2.240:2018*. URL: <https://dreamdim.ua/wp-content/uploads/2019/03/DBNV2240-2018.pdf> (дата звернення: 13.06.2025).
11. *Укриття*. URL: <https://dovidka.info/ukryttya/> (дата звернення: 14.06.2025).