

# Особливості проектування будинків-вставок в історично сформованому середовищі

## Стилістичні підходи

**Контраст** у контексті архітектурної вставки є стилістичним відношенням, де відмінність між новими та існуючими формами, матеріалами чи властивостями виражена значно сильніше, ніж схожість, аж до полярної протилежності. Композиції, засновані виключно на контрастних елементах, завжди вирізняються внутрішньою напруженістю та динамізмом. Це, однак, несе ризик - надмірний контраст може призвести до втрати цілісності композиції та візуально «руйнувати» історичний контекст, породжуючи дисонанс.



**Нюанс** - це композиційне відношення між двома або більше формами або їхніми властивостями, в якому подібність виражена значно сильніше, ніж відмінність. В архітектурі існує важливе правило щодо використання нюансу: нюансні відносини, як правило, не використовуються між самостійними, великими формами - об'ємними, плоскими чи просторовими.



**Тотожність** у композиції означає повну або майже повну рівність порівнюваних ознак двох або більше архітектурних форм. Тотожні форми є основою метричних рядів та визначають композиційний ритм. Послідовне повторення однакових елементів (наприклад, віконних прорізів, колон, секцій) створює відчуття порядку, стійкості та спокійної рівноваги.



**Світовий досвід**, який мене надихав на формування стилістики фасадів. В більшості це було сучасні будівлі, тому нові будівлі мають відображати теперішність

Головним для тотожності є схожість загальних рис фасаду із сусідньою забудовою, проте цей підхід не означає сліпе копіювання. Це потребує детального аналізу та ретельно продуманих архітектурних рішень, які будуть відображенням сьогодення. Перевага надавалася перевага простим формам декору та стриманій колоровій гамі наближеній до історичної будівлі. Також було намагання об'ємно поєднати із сусідньою забудовою з права.



Для контрастного варіанту значну роль відіграли фасади покриті цегляною вкладкою. Цегляне покриття не було суцільним і доповнювалося чорним покриттям або мармуром. Під час роботи були проведені експерименти із композицією оздоблення та кольоровою гамою. В результаті дійшов до використання білої цегляної кладки в сукупності із покритим в чорний колір фасадом. Також фасад був доповнений чорним мармуром в якості додаткового декору фасаду на рівні першого поверху та текстурами, які імітують текстуру білого мармуру, для стіни еркелю.



Для нюансного варіанту надихався будівлями із великими фасадними вікнами. Це посприяло для фасаду із вертикальними вікнами, які стають домінуючим елементом фасаду. Також було проаналізовано сусідні будівлі та замчено сітчасту структуру фасаду, яку я передав у вікнах, зробивши їх у французькому стилі.



Магістерська робота  
"Особливості проектування будинків-вставок в історично сформованому середовищі"

Інститут архітектури та будівництва "ІФНТУНГ - ДонНАБА"  
Кафедра архітектури і дизайну  
Виконав: Ст. гр. АММ-24-1  
Ридван Петро  
Керівник: Кельба С.С.

## Схема поверховості та функціонального призначення



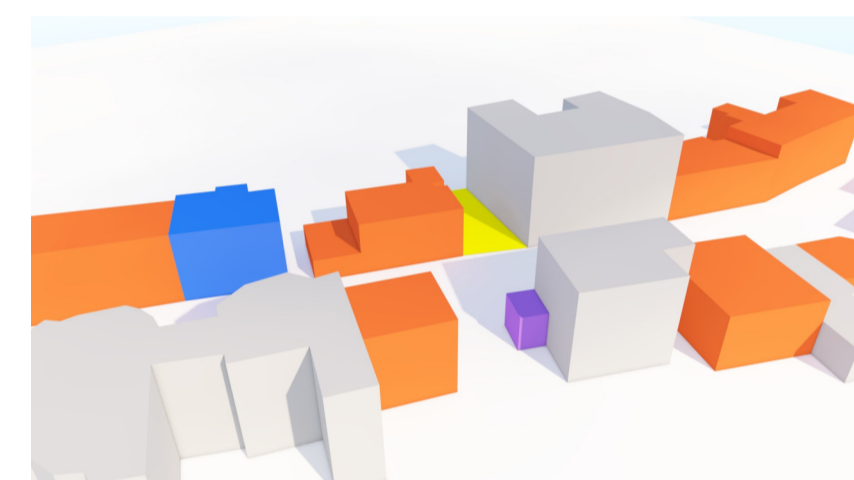
- Громадська
- Торгова
- Житлова
- Адміністративна

## Схема цінності забудови



- Пам'ятки архітектури місцевого значення
- Рядова історична (фонова) забудова
- Історична значна (цінна) забудова
- Рядова капітальна забудова

## Схема цінності забудови в ЗД виконані



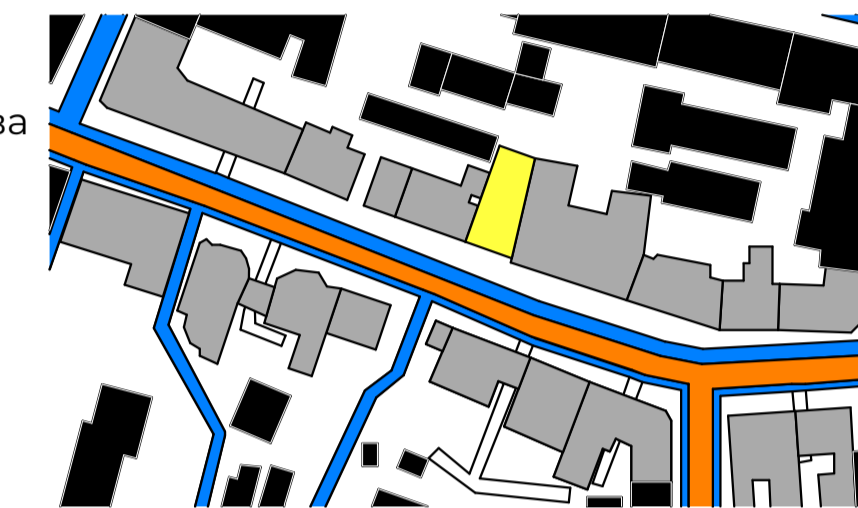
- Пам'ятки архітектури місцевого значення
- Рядова історична (фонова) забудова
- Історична значна (цінна) забудова
- Рядова капітальна забудова

## Схема розташування в межах міста



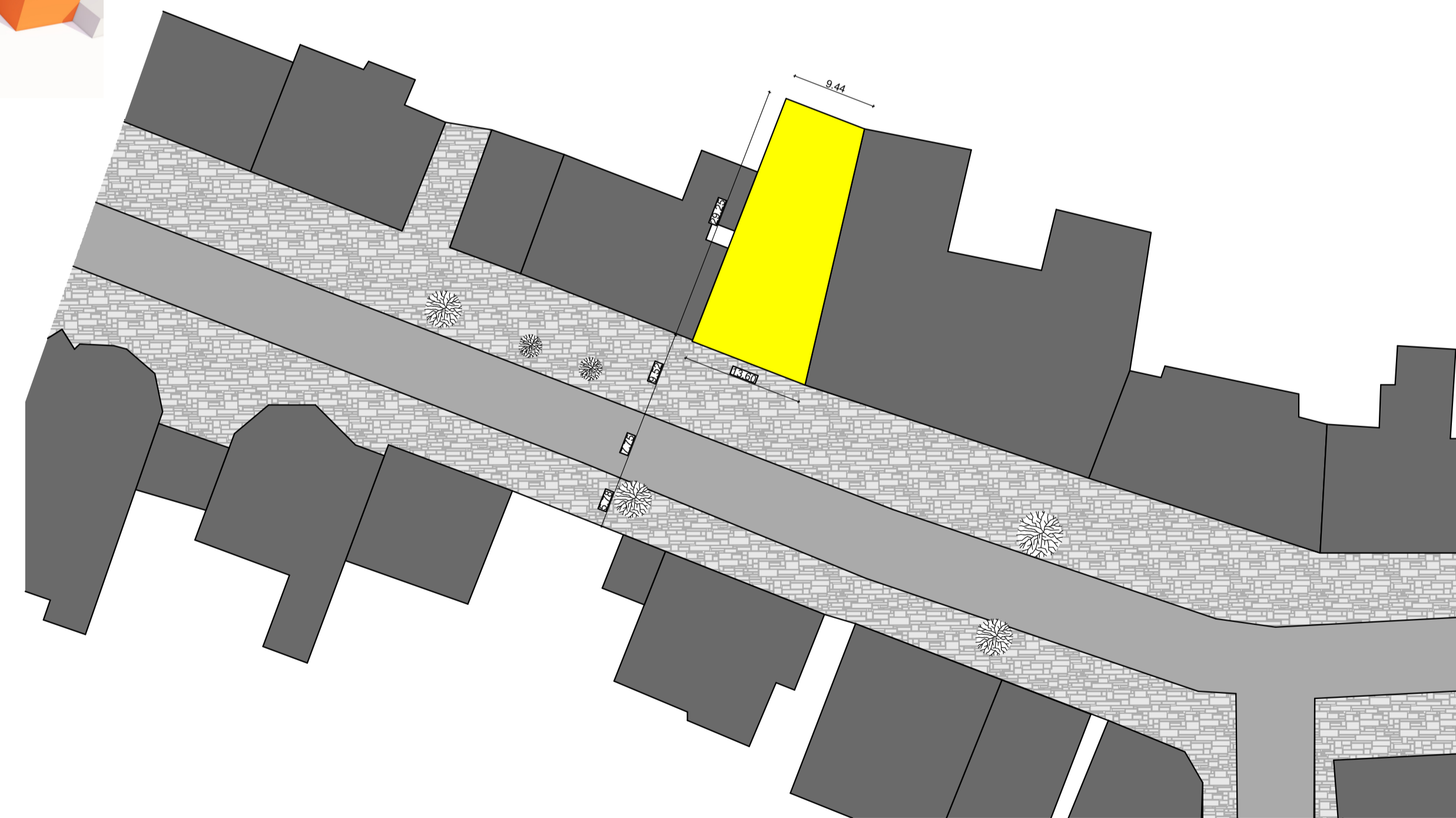
- Ратуша
- Палац потоцьких
- Бастіон
- Сакральна забудова
- Обрана ділянка під проектування

## Схема транспортних та пішохідних шляхів

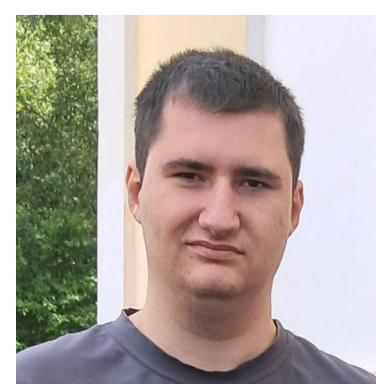
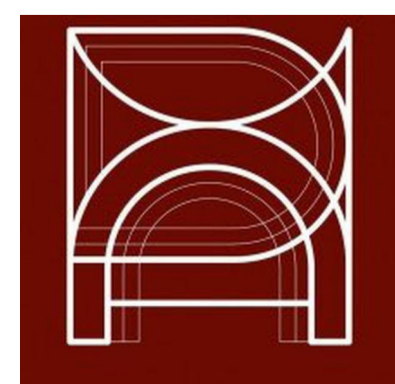


- Транспортні шляхи
- Пішохідні шляхи

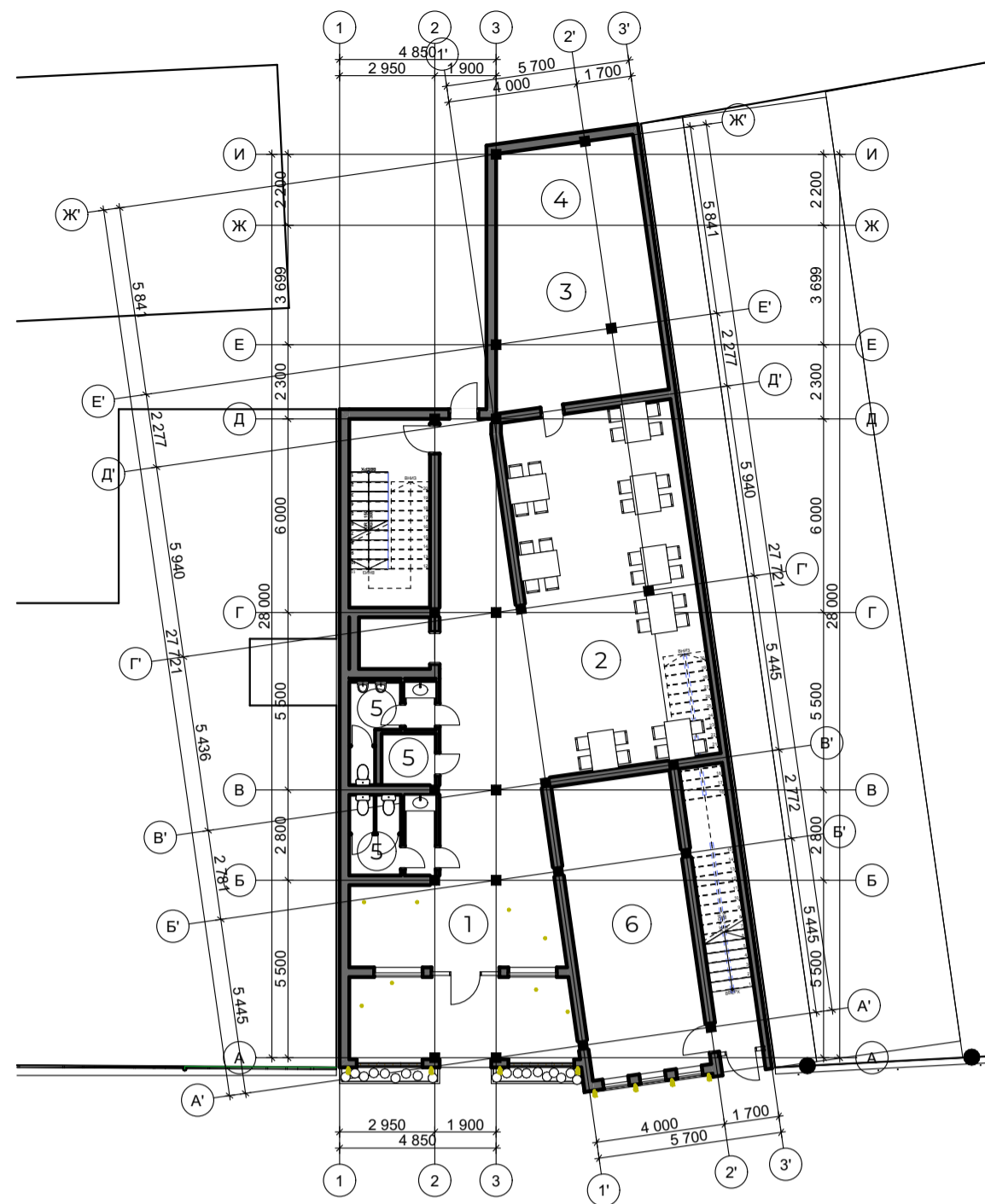
Генплан  
М1:500



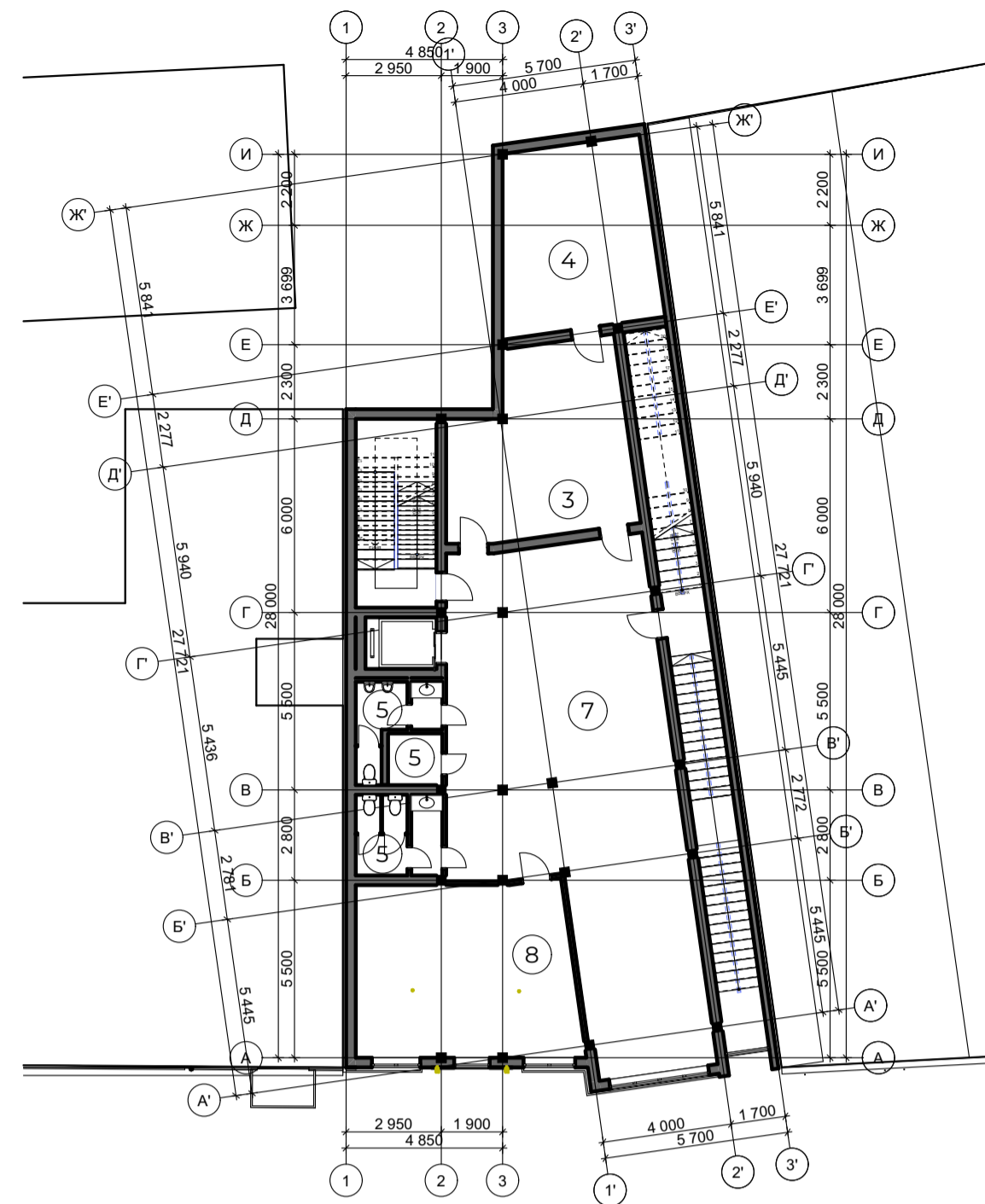
Розгортка по вулиці (існуюча)



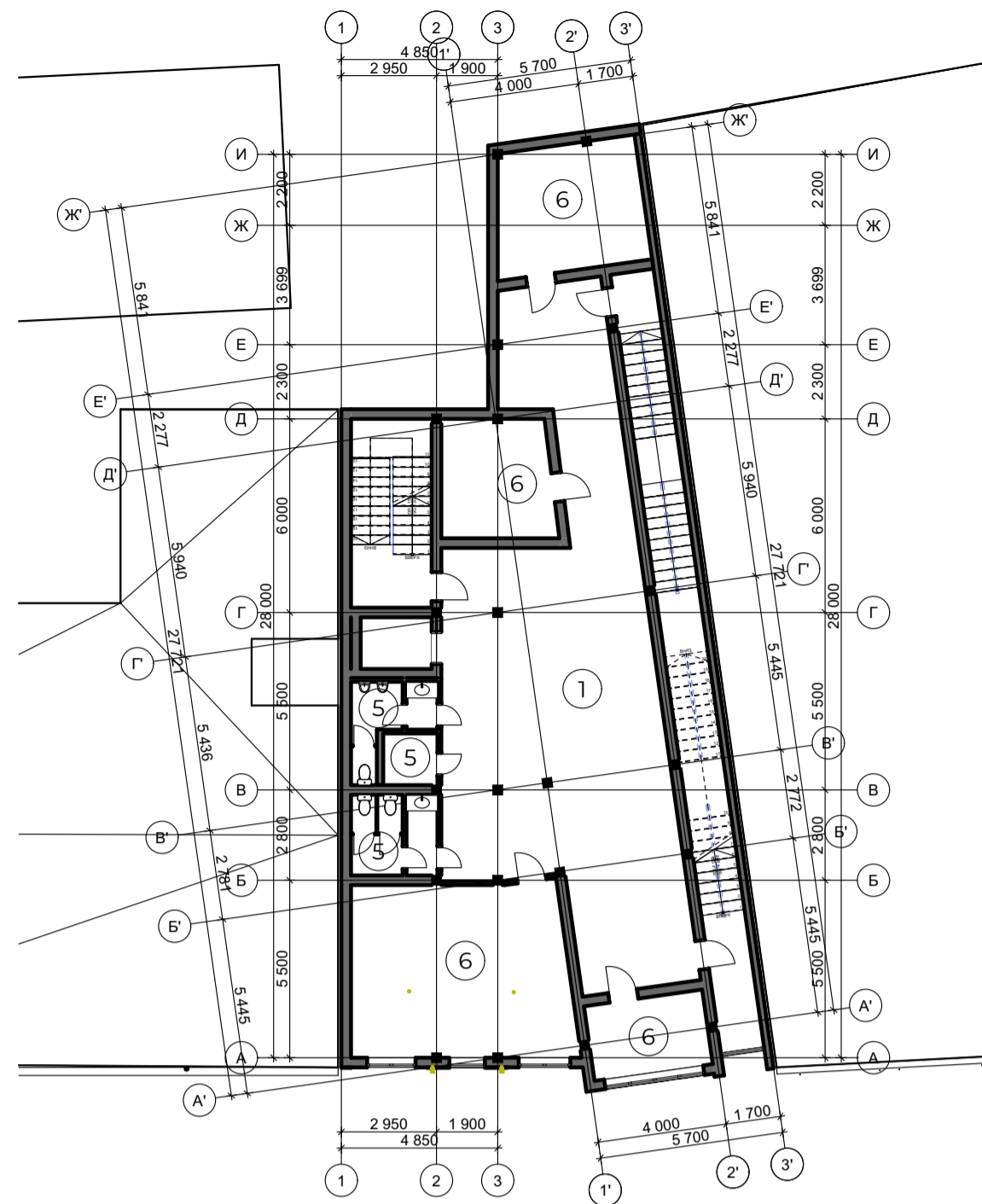
План 1-го поверху  
М1:200



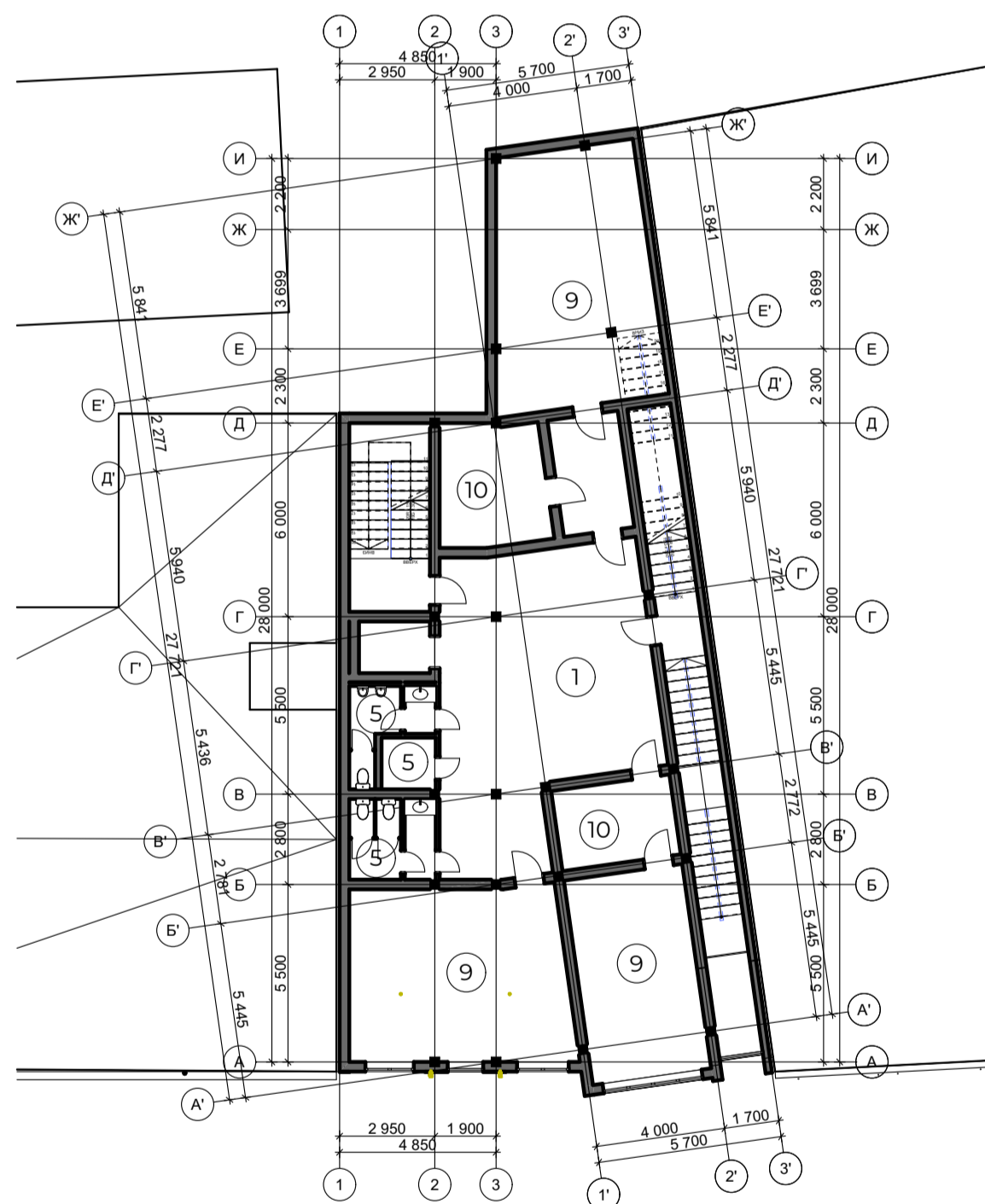
План 2-го поверху  
М1:200



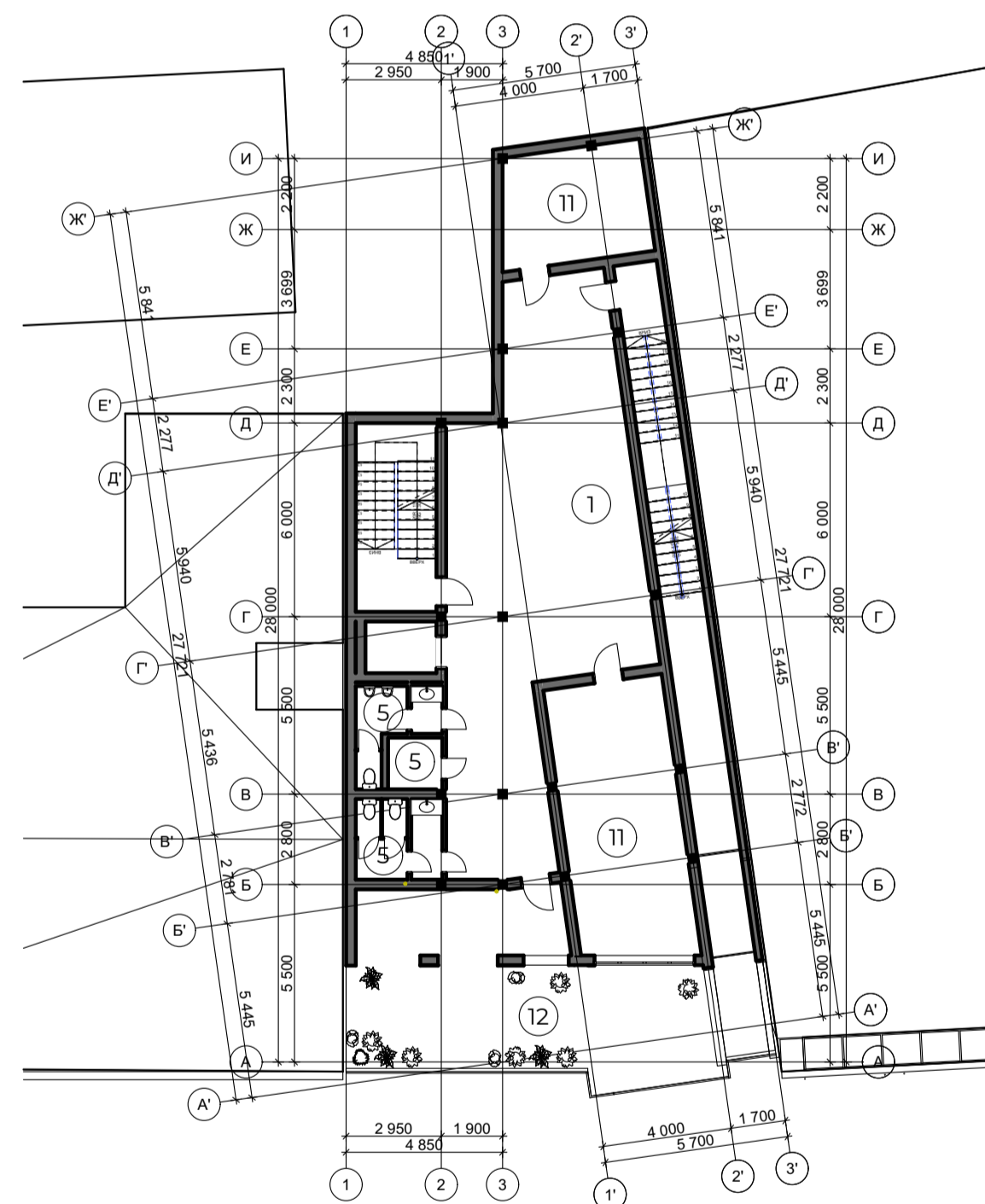
План 3-го поверху  
М1:200



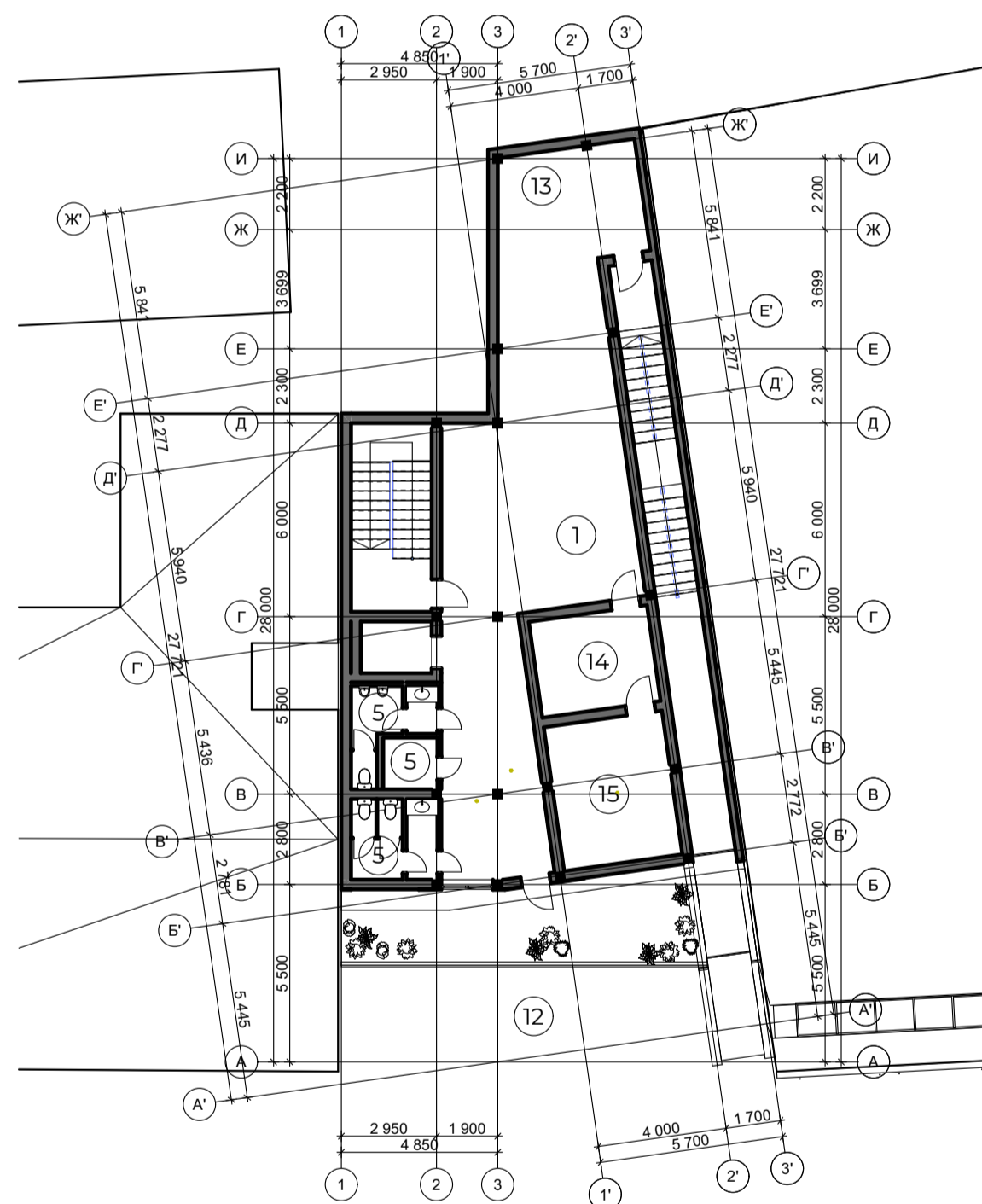
План 4-го поверху  
М1:200



План 5-го поверху  
М1:200



План 6-го поверху  
М1:200



Тотожний варіант



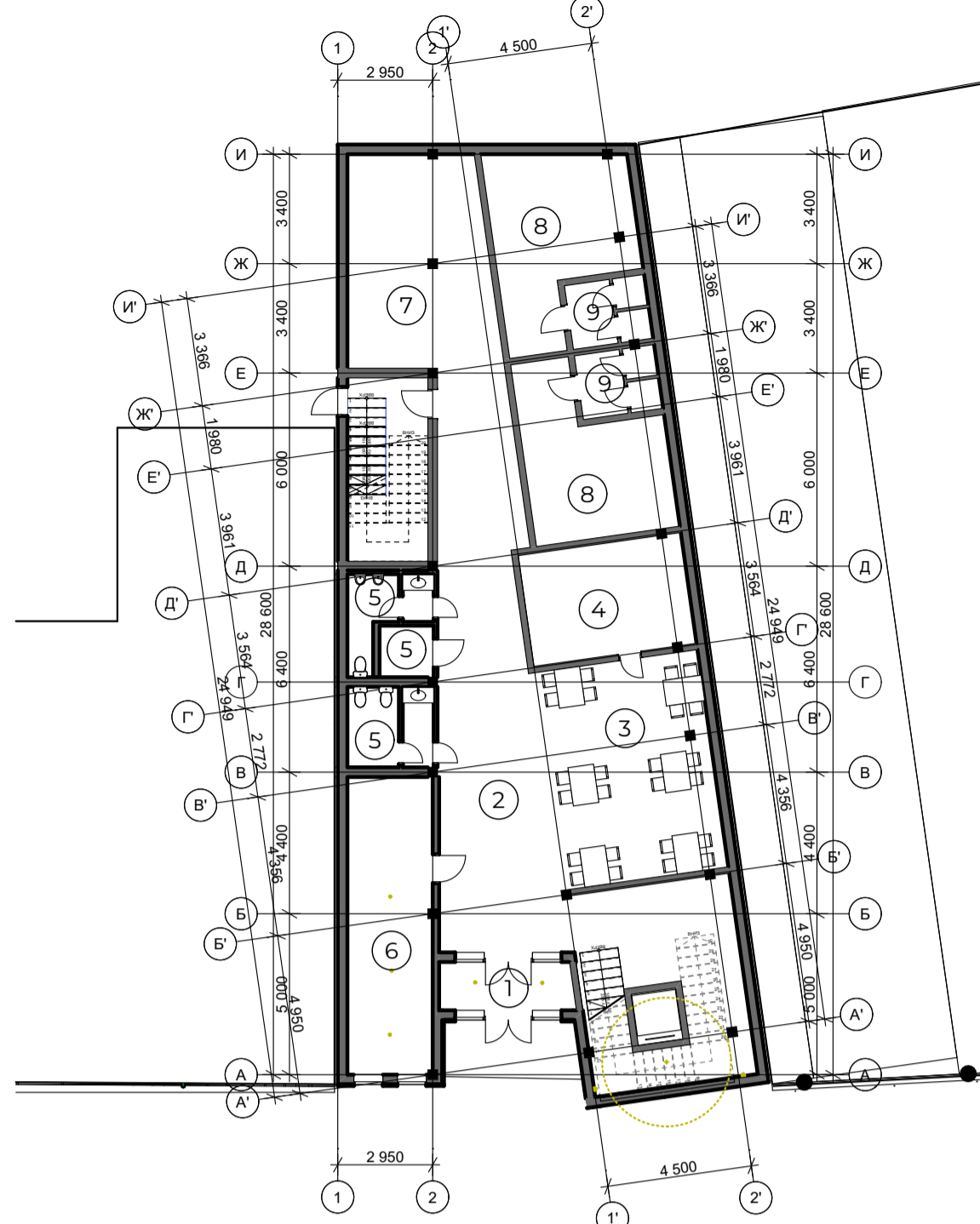
Експлікація приміщень

№	Найменування
1	Хол
2	Обідній зал
3	Кухня
4	Приміщення для персоналу
5	С/В
6	Торгове приміщення
7	Зала для святкування
8	Зала для святкування
9	Квест кімната
10	Кімната керування
11	Конференс зал
12	Тераса
13	Рецепсія
14	Технічна кімната
15	Кімната звукозапису

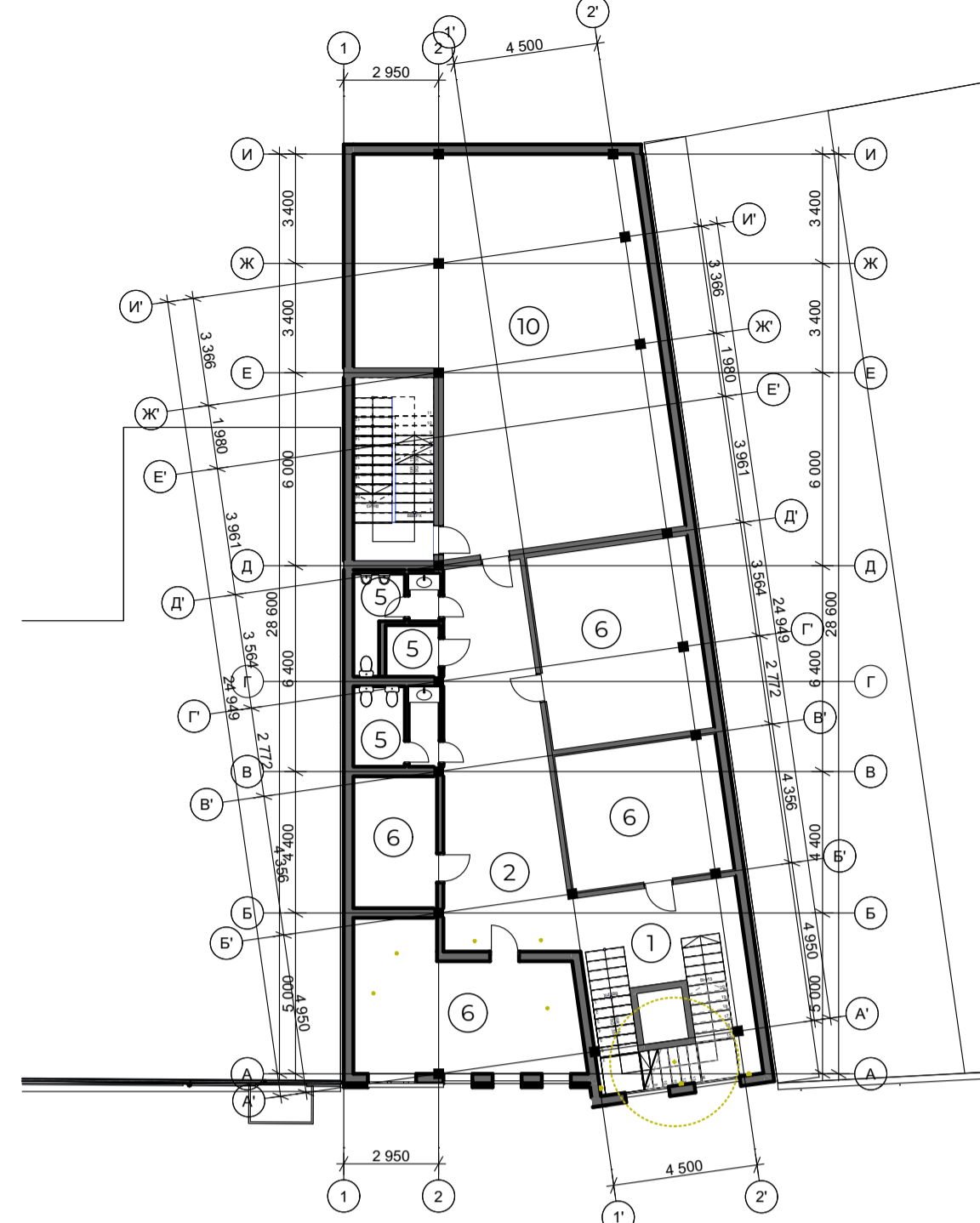
Розгортка по вулиці  
М1:200



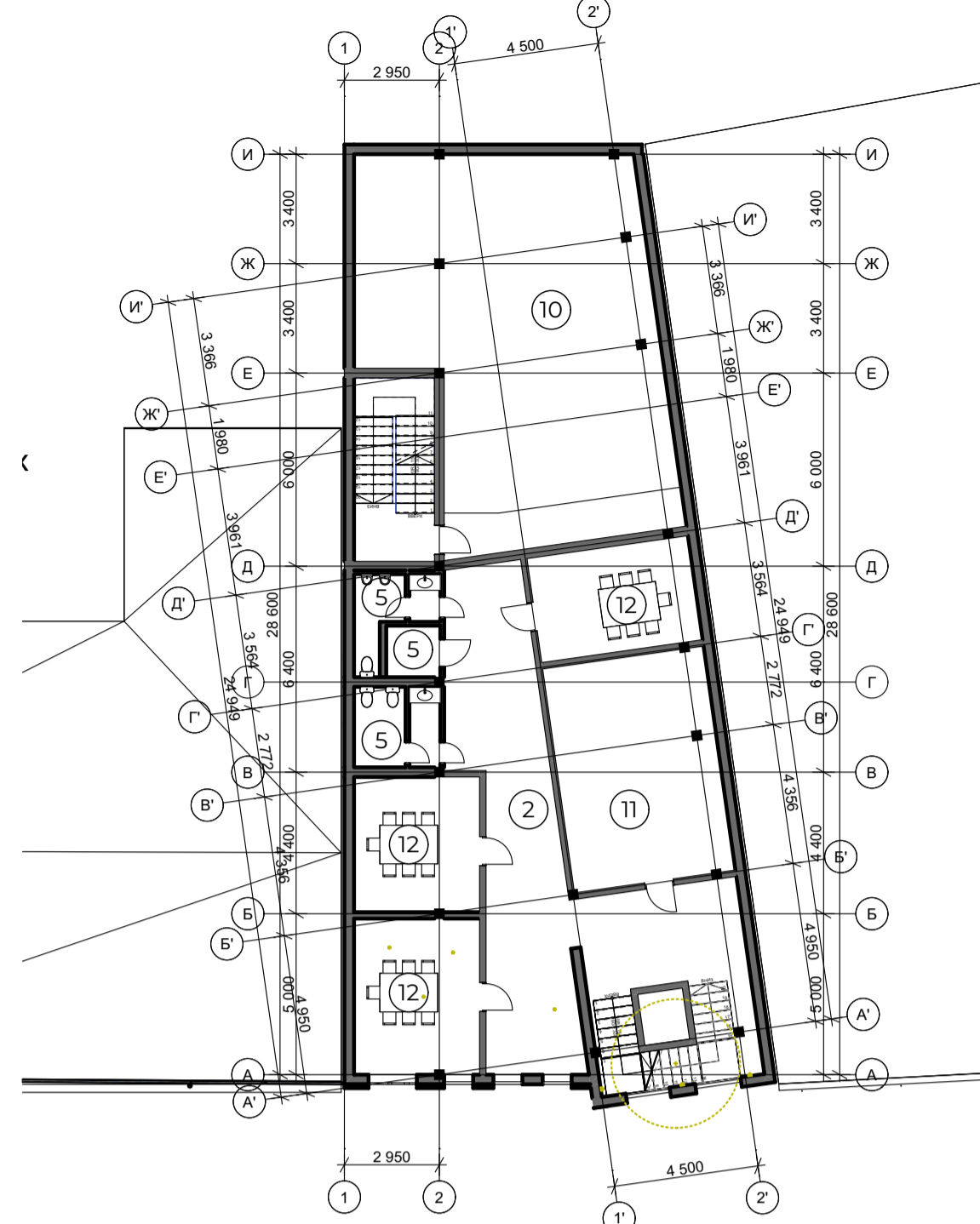
План 1-го поверху  
М1:200



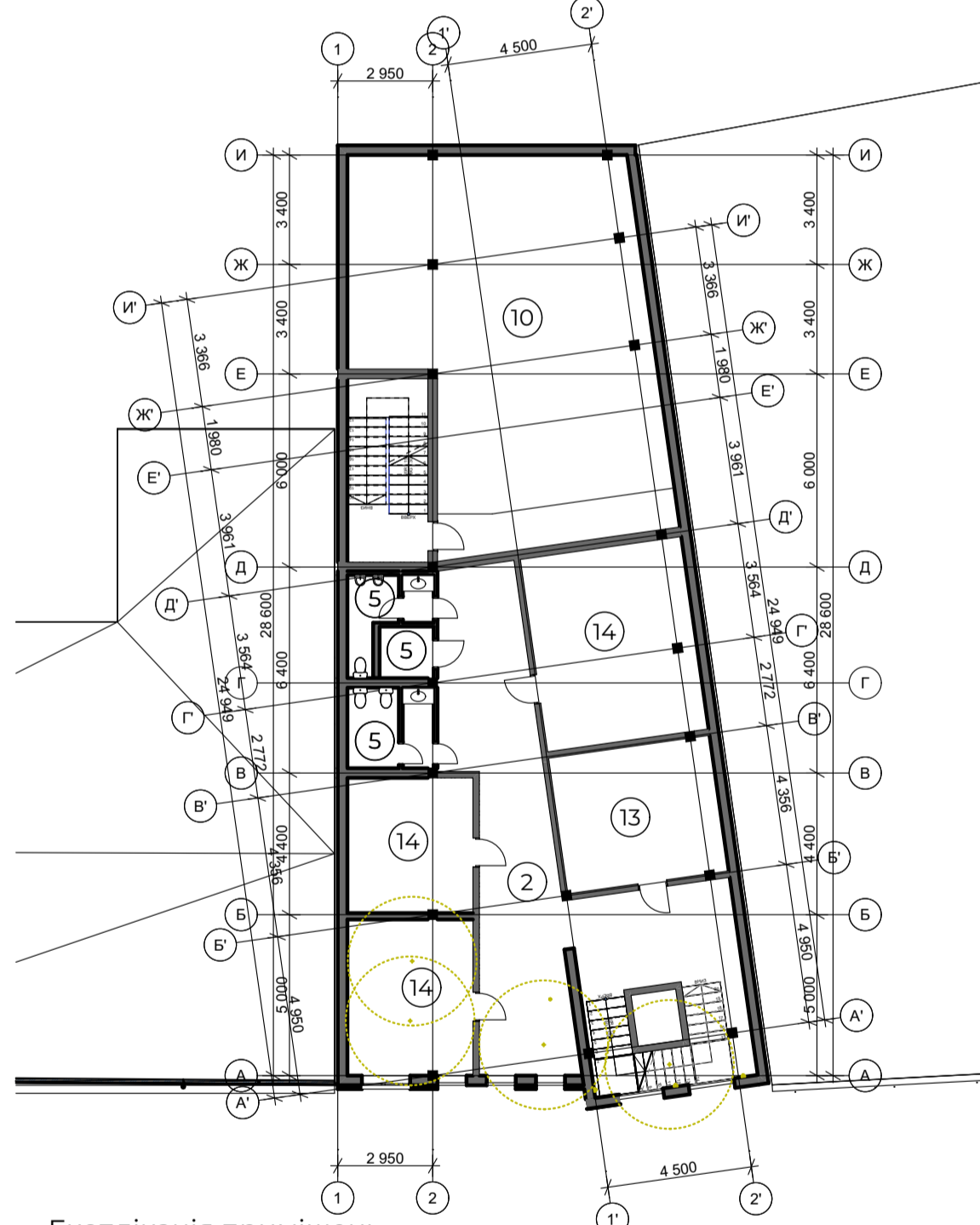
План 2-го поверху  
М1:200



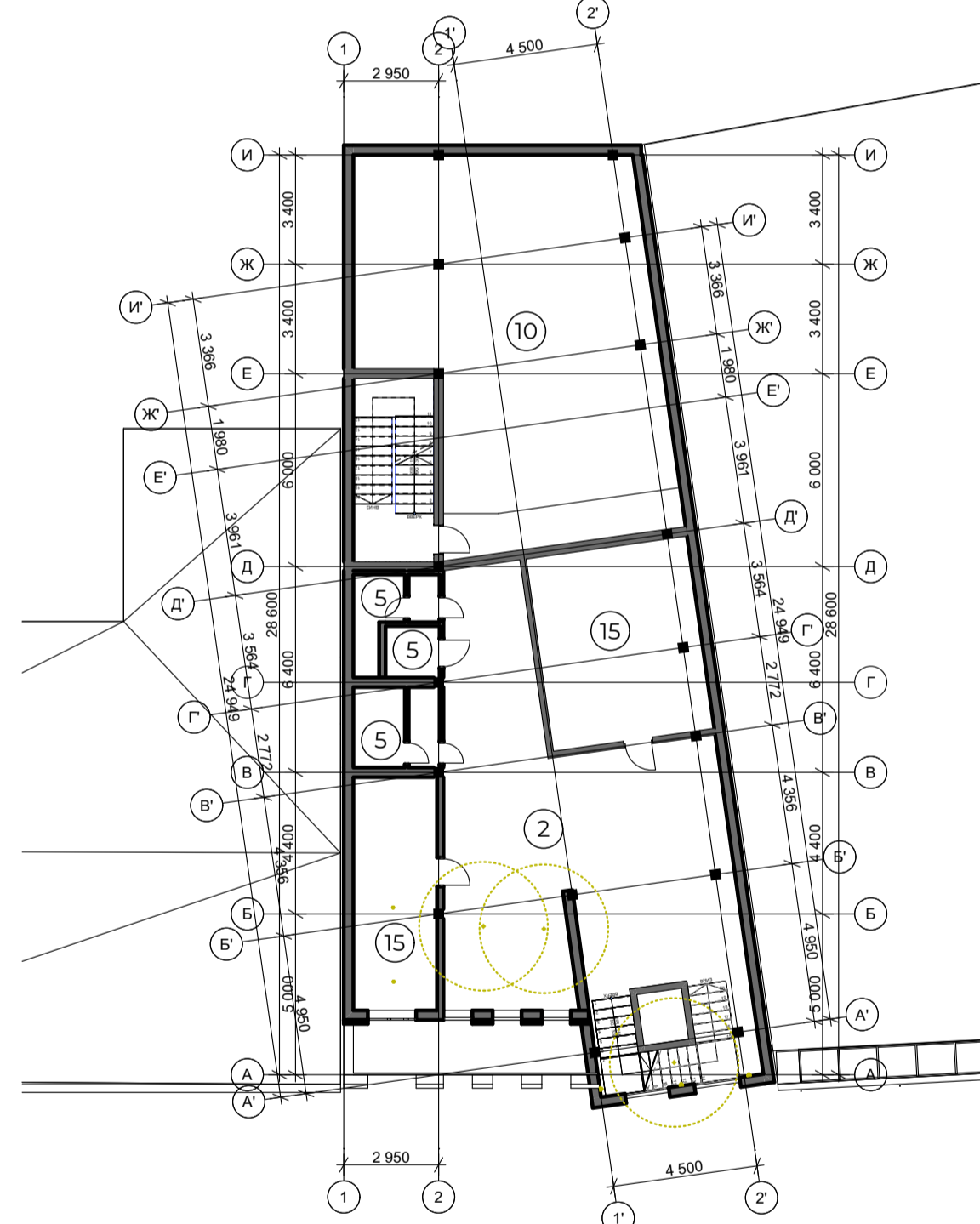
План 3-го поверху  
М1:200



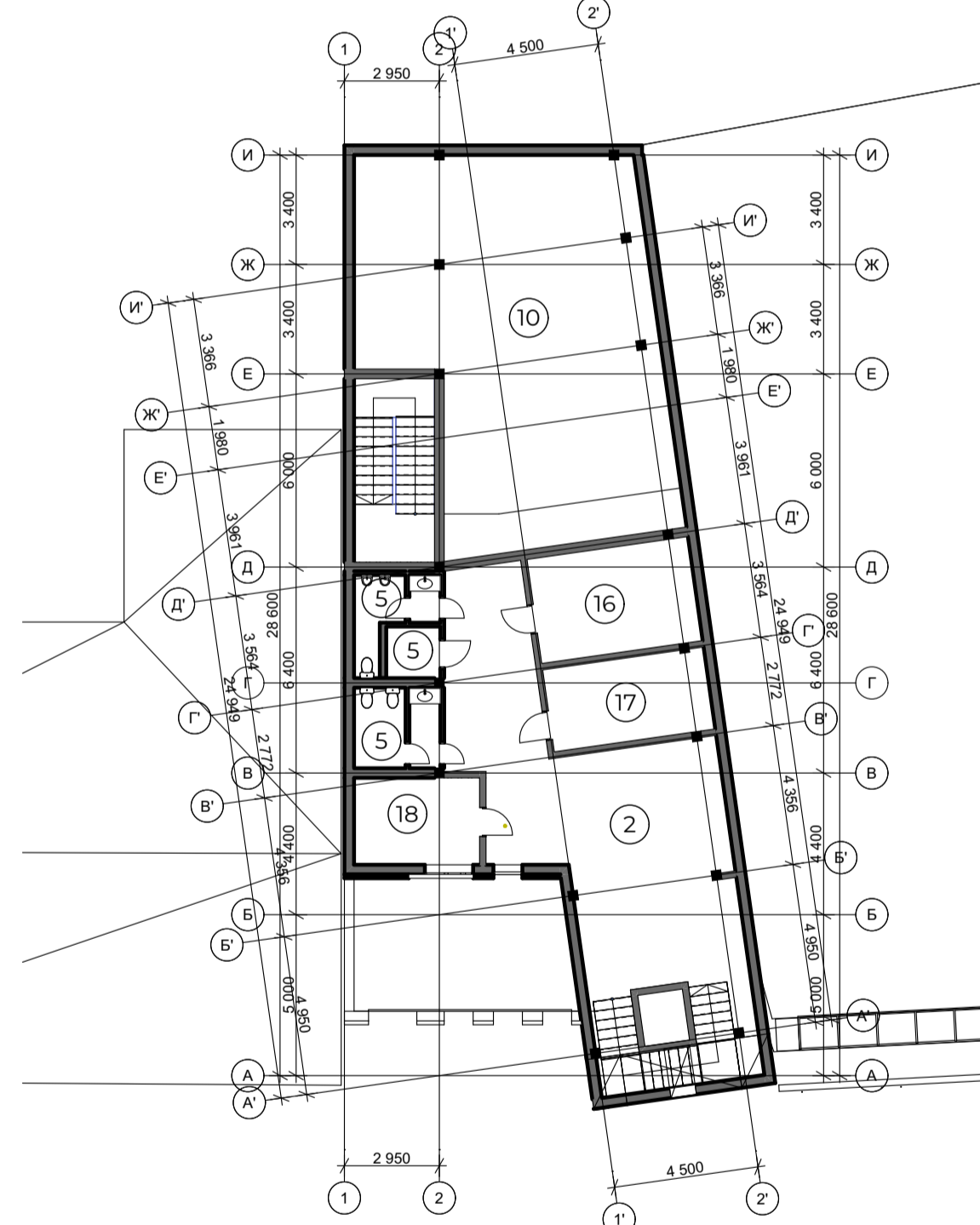
План 4-го поверху  
М1:200



План 5-го поверху  
М1:200



План 6-го поверху  
М1:200



Експлікація приміщень

№	Найменування
1	Тамбур
2	Хол
3	Обідній зал
4	Кухня
5	С/В
6	Торгове приміщення
7	Рецесія
8	Роздягальня
9	Душова
10	Зал скеледрому
11	Крамниця настільних ігор
12	Ігрова кімната
13	Технічна кімната
14	Квест кімната
15	Конференс зал
16	Кімната управління
17	Кімната звукозапису
18	Кімната відпочинку

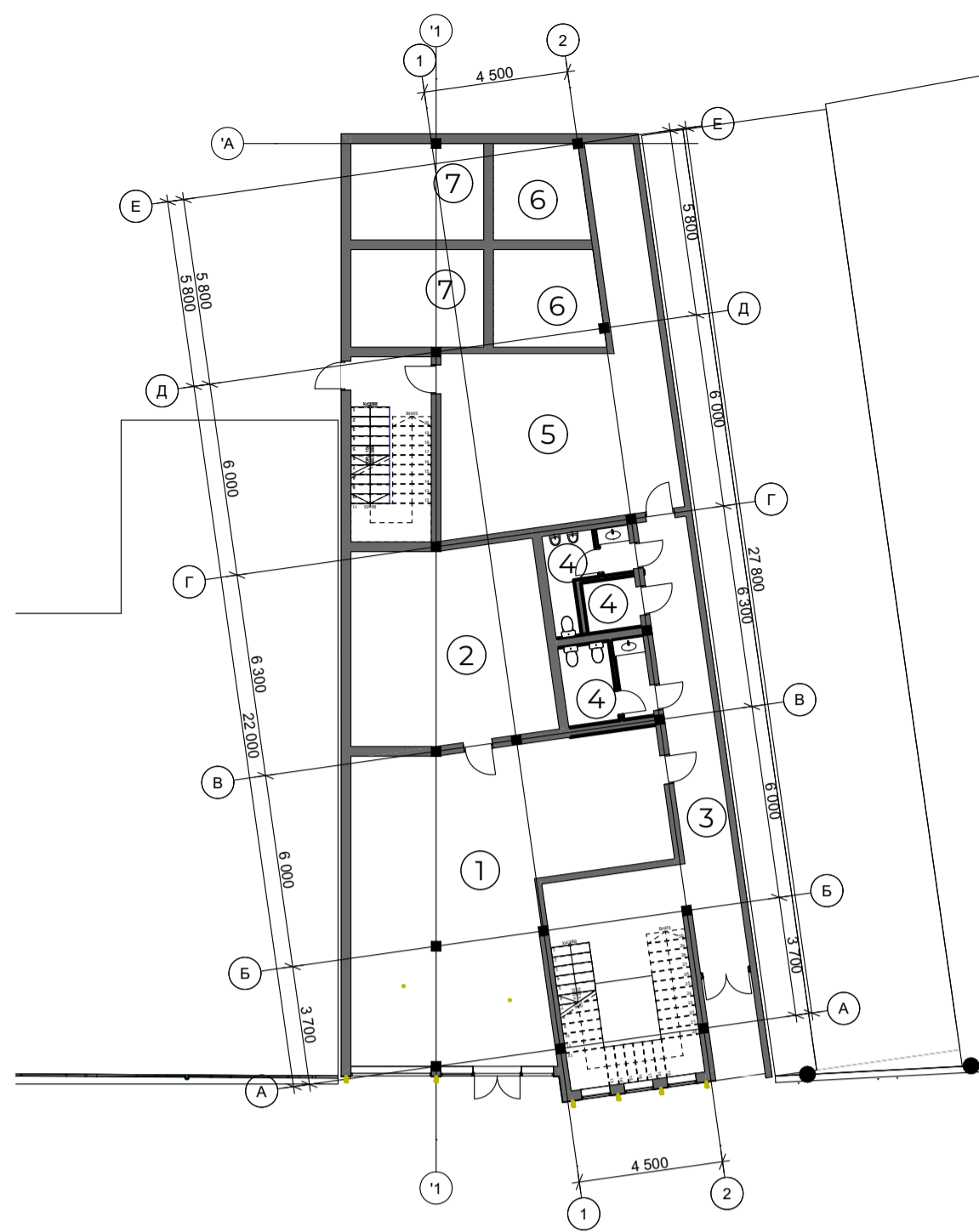
Розгортка по вулиці



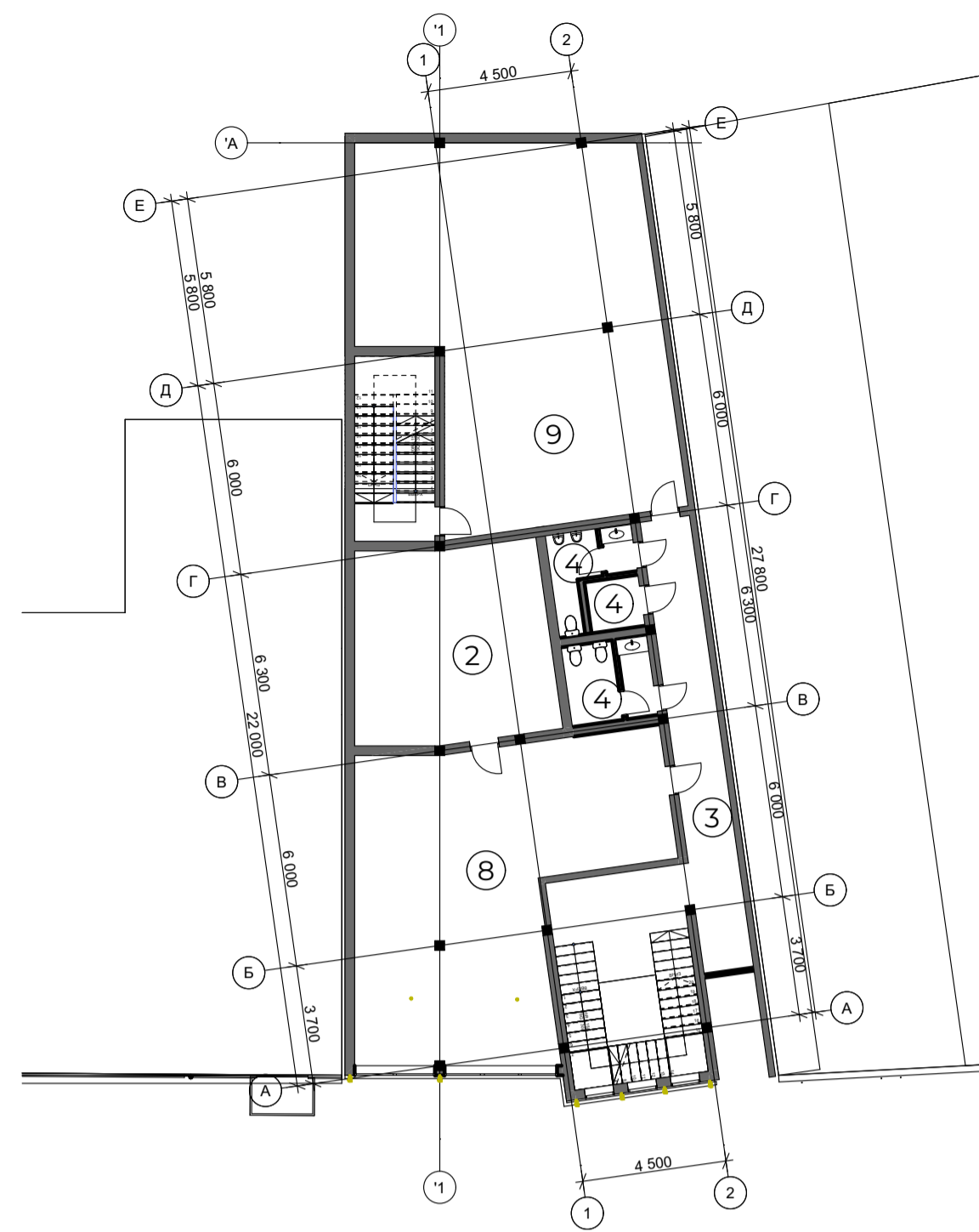
Контрастний варіант



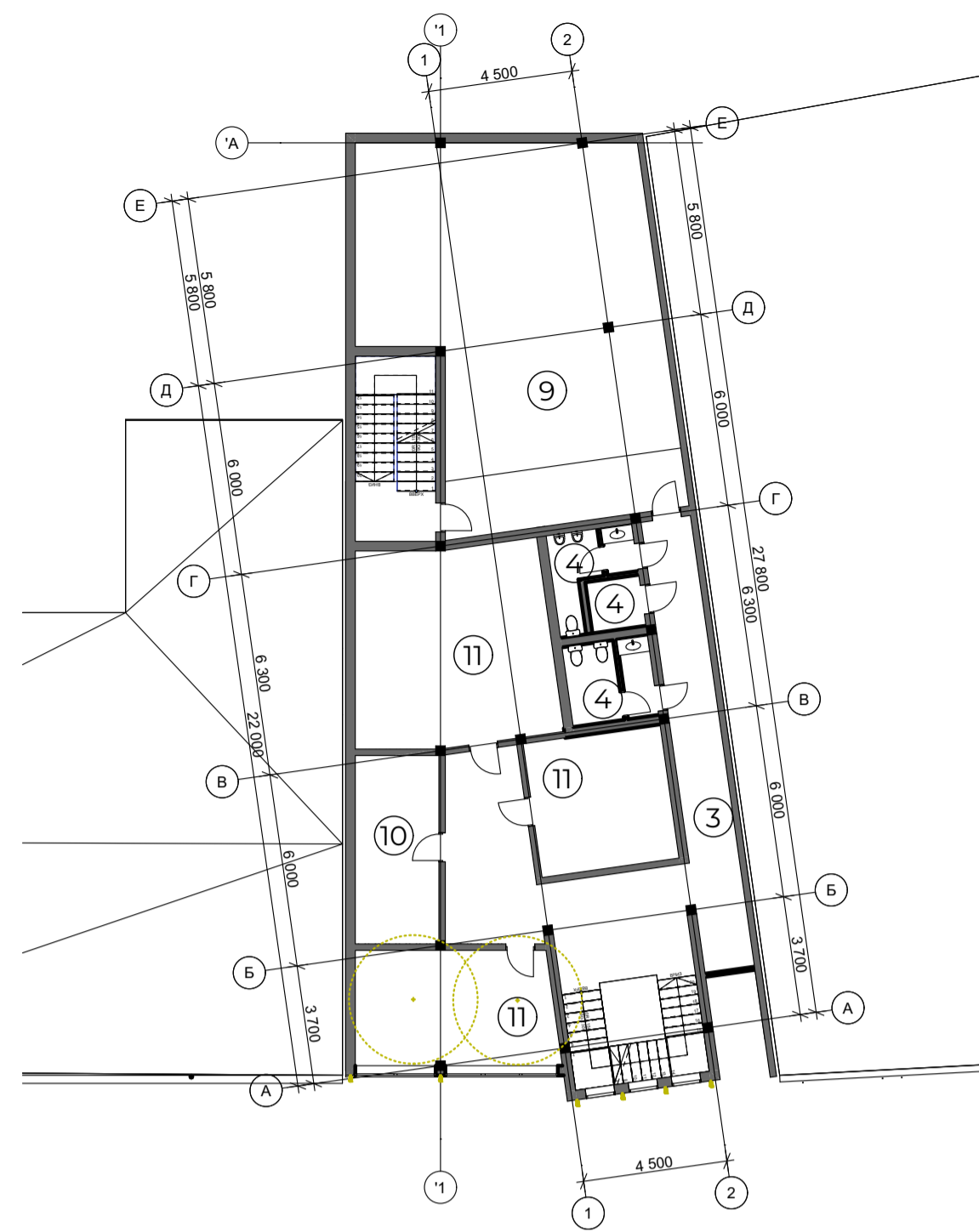
План 1-го поверху  
М1:200



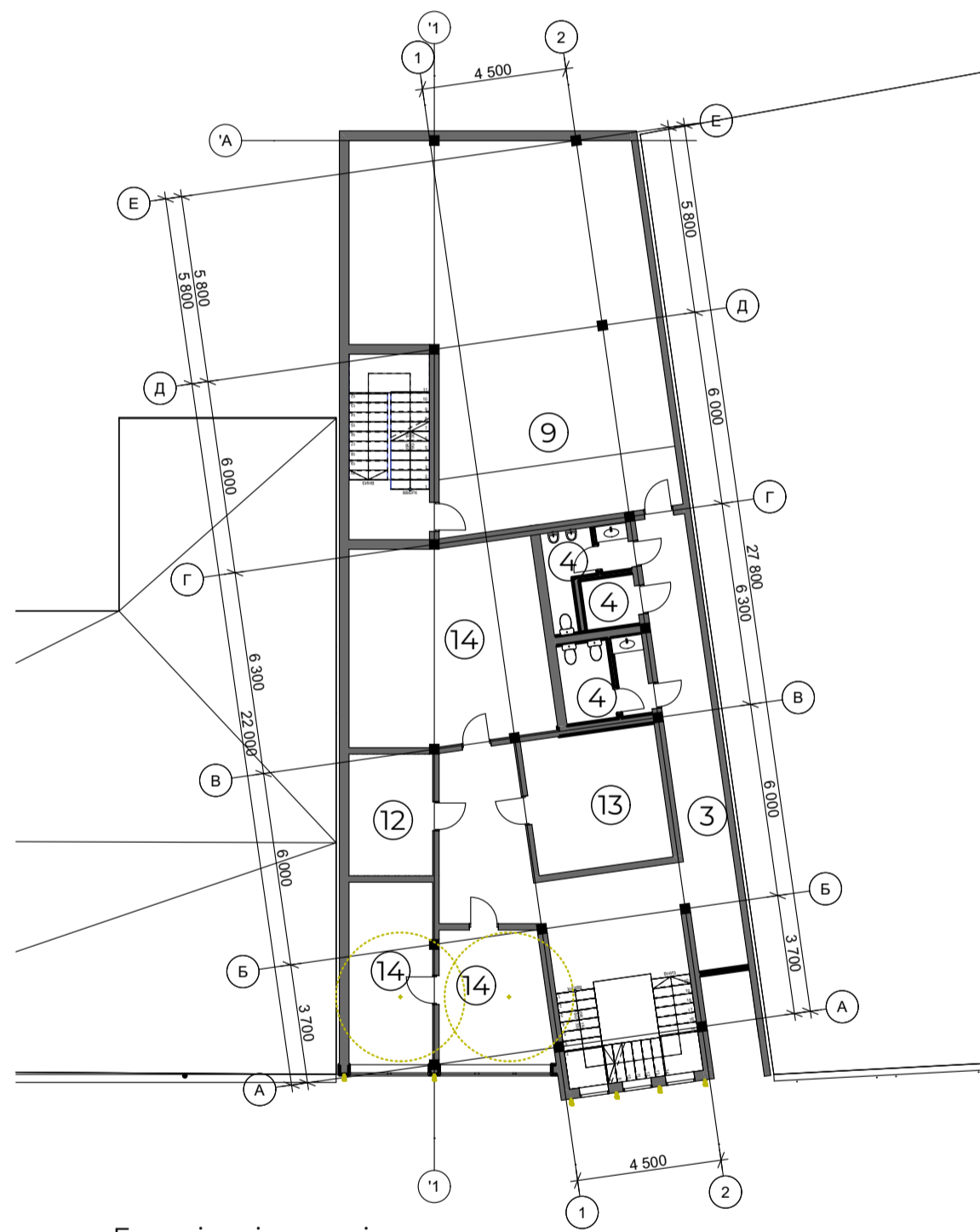
План 2-го поверху  
М1:200



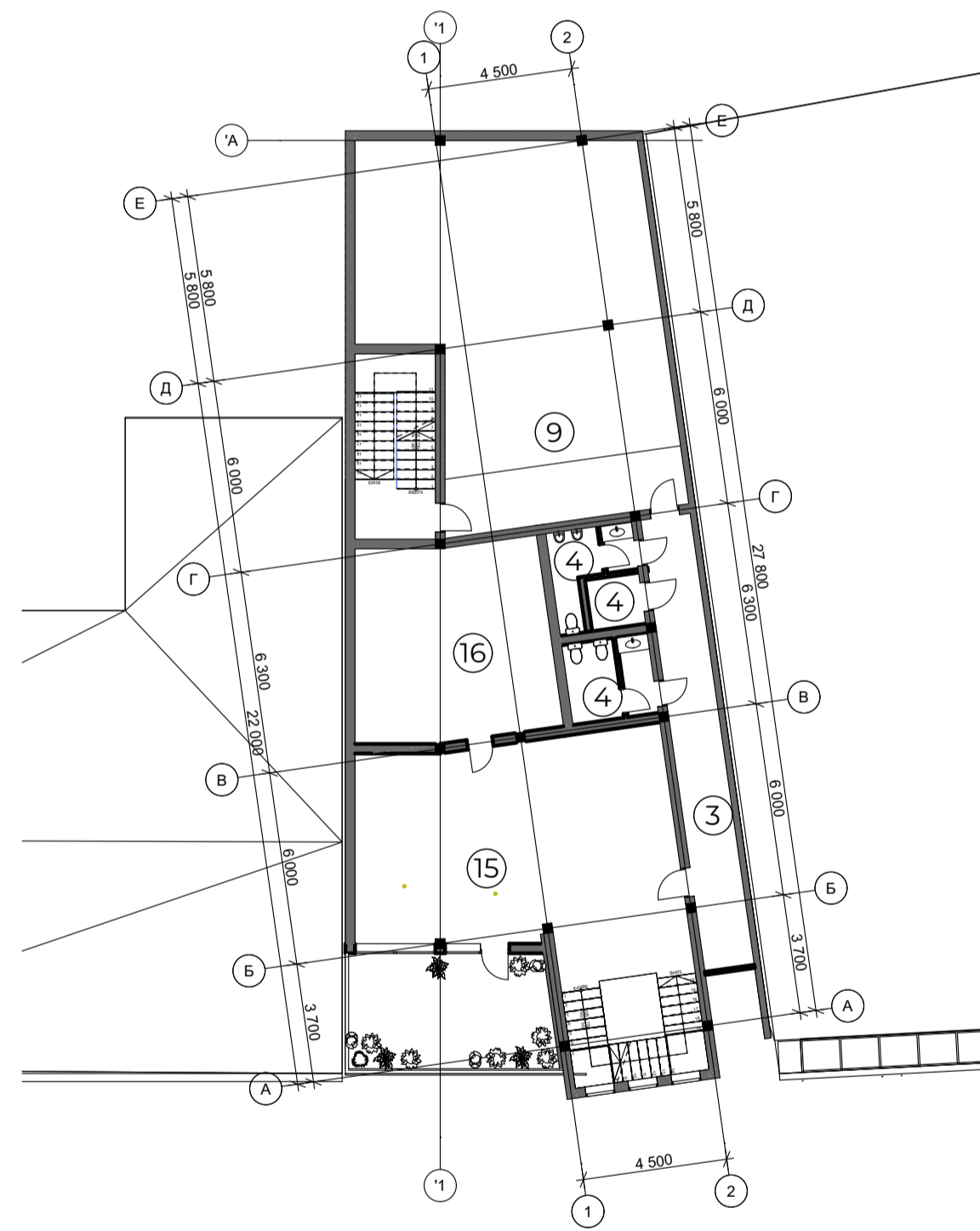
План 3-го поверху  
М1:200



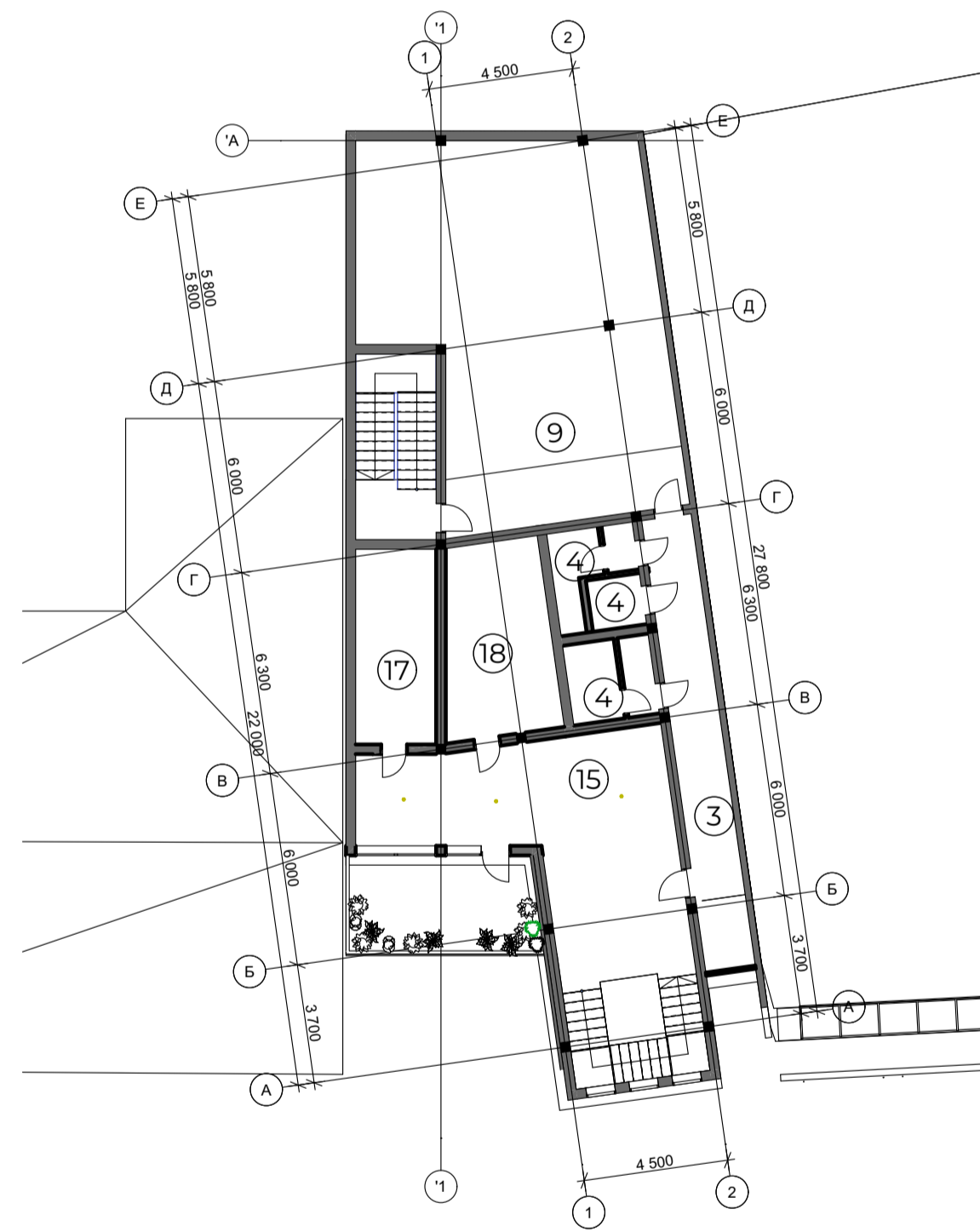
План 4-го поверху  
М1:200



План 5-го поверху  
М1:200



План 6-го поверху  
М1:200



Експлікація приміщень

№	Найменування
1	Зала ресторану
2	Кухня
3	Коридор
4	С/В
5	Рецепсія
6	Роздягальня
7	Душова
8	Зала для святкування
9	Зал скелетрону
10	Магазин настільних ігор
11	Ігрова кімната
12	Приймальня
13	Технічна кімната
14	Квест кімната
15	Хол
16	Кімната для коворкінгу
17	Кімната управління
18	Кімната звукозапису

Фасад  
М1:200



Нюансний варіант

