

Івано-Франківський національний технічний університет нафти і газу

Інститут архітектури та будівництва «ІФНТУНГ-ДонНАБА»

Кафедра архітектури і дизайну

Вакуленко Роксолана Русланівна

(прізвище, ім'я, по батькові)

БАКАЛАВРСЬКА РОБОТА

«Терапевтична ферма в с. Манява Солотвинської ТГ Івано-Франківської області»

(назва роботи)

Архітектура та містобудування

(назва освітньої програми)

191 Архітектура та містобудування

(шифр і назва спеціальності)

Робота містить результати власних досліджень, використання ідей, результатів і текстів інших авторів мають посилання на відповідне джерело:

Здобувач освітнього ступеня

Р.Р. Вакуленко

(підпис, ініціали та прізвище здобувача)

Науковий керівник

Смадич Іван Петрович, канд. арх., доц. кафедри АіД

(підпис, прізвище, ім'я, по батькові, науковий ступінь, вчене звання керівника)

Допущено до захисту

Завідувач кафедри архітектури і дизайну

проф. канд. арх.

Олексій ЯЩЕНКО

(посада)

(підпис)

(дата)

(ініціали та прізвище)

(повне найменування закладу вищої освіти)
Інститут архітектури та будівництва «ІФНТУНГ-ДонНАБА»
Кафедра архітектури і дизайну

Освітній рівень бакалавр

Спеціальність 191– Архітектура та містобудування

(шифр і назва)

ЗАТВЕРДЖУЮ

Завідувач кафедри _____

«____» _____ 2025 року

**З А В Д А Н Н Я
НА БАКАЛАВРСЬКУ РОБОТУ СТУДЕНТОВІ**

Вакуленко Роксолана Русланівна

(прізвище, ім'я, по батькові)

1. Тема роботи «Терапевтична ферма в с. Манява Солотвинської ТГ Івано-Франківської області»

керівник роботи Смадич Іван Петрович, канд. арх., доц. кафедри АіД,
(прізвище, ім'я, по батькові, науковий ступінь, вчене звання)

затверджені наказом закладу вищої освіти від “04” червня 2025 року № 301/7

2. Строк подання студентом роботи “25” червня 2025 року

3. Вихідні дані до роботи

4. Зміст розрахунково-пояснювальної записки (перелік питань, які потрібно розробити): Актуальність теми; анімалотерапія; ідея та концепція проєкту; аналіз світового досвіду; містобудівний аналіз ситуації; історико-культурний аналіз с. Манява; обґрунтування вибору ділянки; архітектурно-ландшафтний аналіз; фізико-географічні та природно-кліматичні умови; функціональні групи приміщень ‘Терапевтичної ферми’; архітектурно-планувальні рішення; генплан; фасади та об’ємно-просторове рішення; конструктивні рішення;

5. Перелік графічного матеріалу (з точним зазначенням обов’язкових креслень): Ситуаційна схема в структурі с. Манява; схема історико-культурного аналізу; ситуаційна схема в системі транспортних шляхів і населених пунктів Івано-Франківської області; схема пішохідної доступності рекреаційних об’єктів; архітектурно-ландшафтний та кліматичний аналіз; схема функціонального зонування території та споруди; план підземного поверху на відмітці -3,750 м 1:250; план першого поверху на відмітці +0,00 м 1:250; план другого поверху на відмітці +4,250 та +3,500 м :250; генеральний план м 1:800; фасади в осях 1-20, 20-1, 10’-1’, А-Ф, Ж’- В’, м 1:500; розріз в осях 20-1 м 1:500; візуалізації.

6. Консультанти розділів роботи

Розділ	Прізвище, ініціали та посада консультанта	Підпис, дата	
		завдання видав	завдання прийняв
I	Смадич Іван Петрович, канд. арх., доц. кафедри АіД,		
II	Смадич Іван Петрович, канд. арх., доц. кафедри АіД,		

7. Дата видачі завдання _____

КАЛЕНДАРНИЙ ПЛАН

№ з/п	Назва етапів бакалаврської роботи	Термін виконання етапів роботи	Примітка
1.	Отримання та обговорення завдання	10.02.2025	
2.	Фотофіксація ділянки; дослідження теми; опрацювання теоретичних джерел; пошук світового досвіду	10.02. – 24.02.2025	
3.	Робота над аналітичними схемами	24.02. – 16.03.2025	
4.	Розробка ідейної концепції проектного рішення	17.03. – 31.03.2025	
5.	Розробка генерального плану	01.04. – 09.04.2025	
6.	Розробка об'ємно-планувального вирішення для даного закладу	10.04. – 24.04.2025	
7.	Розробка основних креслень (плани, фасади, розріз).	25.04. – 21.05.2025	
8.	Розробка візуалізацій.	22.05. – 06.06.2025	
9.	Графічне оформлення дипломного проекту.	07.06. – 15.06.2025	
10.	Робота над пояснювальною запискою.	16.06. – 17.06.2025	
11.	Узагальнення та завершення дипломного проекту.	18.06. – 20.06.2025	

Студент

_____ (підпис)

Вакуленко Р. Р.
(прізвище та ініціали)

Керівник роботи

_____ (підпис)

Смадич І. П.
(прізвище та ініціали)

ЗМІСТ

ВСТУП

РОЗДІЛ I. ПЕРЕДПРОЄКТНИЙ АНАЛІЗ

1. Актуальність теми	6
1.2. Анімалотерапія	7
1.3. Ідея та концепція проєкту	8
1.4. Аналіз світового досвіду	9
1.4.1. Фермерський дитячий сад в В'єтнамі	9
1.4.2. Міська ферма «Юаньє Весна» Веньчжоу, Китай	10
1.4.3. Центр відвідувачів державного парку Пінакл Маунтін США	11
1.4.4. Природо-освітній центр Танцзяхе в Китаї	12
1.4.5. Центр енергії та природи Jones Beach, Ванта, США	13
1.4.6. Фінський природний центр Haltia, Фінляндія	14
1.4.7. "Місце збору островів"	15
1.4.8. Гірський туристичний центр Яньань Баота, Китай	16
1.4.9. Центр спостереження за будинком панд, Данія	17

РОЗДІЛ II. ПРОЄКТНА ЧАСТИНА

2.1. Містобудівний аналіз ситуації	18
2.2. Історико-культурний аналіз с. Манява	19
2.3. Обґрунтування вибору ділянки	21
2.4. Архітектурно-ландшафтний аналіз	22
2.5. Фізико-географічні та природно-кліматичні умови	23
2.6. Функціональні групи приміщень 'Терапевтичної ферми'	25
2.7. Архітектурно-планувальні рішення	27
2.8. Генплан	32
2.9. Фасади та об'ємно-просторове рішення	35
2.10. Конструктивні рішення	36
Список використаних джерел	37

ВСТУП

РОЗДІЛ І. ПЕРЕДПРОЄКТНИЙ АНАЛІЗ

1.2 Актуальність теми

Щоденні ракетні атаки, нічні повітряні тривоги, окупація, втрата близьких, вимушене переселення, постійна тривога — це щоденні виклики, з якими стикається кожен українець, незалежно від віку, статі чи розташування від лінії фронту.

Вже понад два роки кожен із нас живе у стані хронічного стресу. Порушений сон через нічні тривоги, відчуття небезпеки навіть у тилкових містах, постійне очікування новин з фронту або від рідних — це нова «норма» для цивільного населення.

Діти втратили щасливе, безтурботне дитинство. Вони не знають, що таке мирне небо без ракет, змушені переховуватись у паркінгах та знаходити нових друзів у укриттях.

У таких умовах гостро постає потреба у створенні спеціальних терапевтичних просторів, де люди можуть не лише відпочити, але й поступово відновити своє психоемоційне здоров'я.

Проект націлений допомогти:

- дітям, що втратили батьків, рідних або стали свідками воєнних злочинів;
- людям з тривожними розладами та депресією;
- особам з інвалідністю або порушеннями розвитку, які потребують не лише медичної, а й психоемоційної реабілітації, особливо після травми або втрати;
- вагітним жінкам, які перебувають у стані стресу та потребують спокійної атмосфери;
- пацієнтам після тривалого лікування чи реабілітації, що потребують м'якого повернення до активного життя через природу, рух, контакт із живими істотами.

1.2. Анімалотерапія

Анімало-асистована терапія (ААТ) – це клінічний підхід, спрямований на розвиток корисних стосунків між людьми та тваринами з профілактичною та терапевтичною метою [1]. ААТ проводиться кваліфікованим медичним працівником, який включає тварину (яка відповідає певним критеріям) як ключовий елемент терапевтичного процесу. Фахівець відповідає за встановлення конкретних цілей для кожного клієнта та вимірювання прогресу в досягненні цих цілей [2].

Протягом історії одомашнені тварини відігравали значну терапевтичну та допоміжну роль. Примітивні малюнки людей та вовків, що сидять навколо багать, досі можна знайти на стінах печер. У Стародавньому Єгипті багатьох людей ховали разом зі своїми улюбленими домашніми тваринами, щоб вони могли бути разом у потойбічному житті [2]. Терапевтичний потенціал контакту з тваринами був визнаний у 1800-х роках, коли Флоренс Найтінгейл зазначила, що домашні тварини можуть допомогти знизити рівень тривожності у дітей та дорослих, що перебувають у закладах [3]. Сьогодні цілющі властивості тварин підтверджені суттєвими доказами, і вони використовуються в різних місцях, включаючи школи, лікарні, будинки для людей похилого віку, психіатричні центри, кабінети лікарів, в'язниці та підприємства. Оскільки фахівці краще розуміють переваги присутності тварин, собаки-терапевти стають все більш поширеними серед відвідувачів лікарень [2].

Дослідження показують, що взаємодія з тваринами покращує як фізичне, так і емоційне благополуччя. Присутність тварини може сприяти вираженню низки емоцій, включаючи позитивні почуття, такі як радість і гордість, а також негативні, такі як страх. Така взаємодія, як правило, сприяє більшому відчуттю безпеки та комфорту [1].

Важливо визнати, що близькість, що формується завдяки простим взаємодіям з тваринами, таким як розмова з ними або погладжування їхнього хутра, може значно знизити рівень стресу. Це має багатообіцяючий вплив на мотивацію дітей (1). Таким чином, можна зробити висновок, що ААТ (Адаптована терапія) – це терапевтичний підхід, який об'єднує тварин та людей зі специфічними фізичними та емоційними потребами [4].

Цей тип терапії, як було показано, пропонує кілька переваг у різних сферах, включаючи покращення кров'яного тиску, скутості м'язів та частоти серцевих скорочень, наприклад, [1]. Він також підвищує самооцінку та почуття безпеки, одночасно знижуючи рівень стресу та тривоги. Спостерігалися багатообіцяючі ефекти в сенсорній стимуляції, спілкуванні та соціальній взаємодії [4]. Присутність тварини, здається, дає дітям відчуття емоційної безпеки, заохочуючи їх бути більш активними та займатися відповідною діяльністю. Прості завдання, такі як розмова з твариною та її погладжування, допомагають зменшити стрес та розвивають творчість, несподіванку та гумор [1]. Крім того, такі дії, як вигул собаки або розчісування її шерсті, не лише сприяють фізичним вправам, але й мотивують дітей брати на себе відповідальність за власний догляд [5].

1.3. Ідея та концепція проєкту

Отже, проаналізувавши всі наведені вище факти, виникла ідея створення простору, де люди зможуть відновлювати своє психологічне здоров'я через контакт з тваринами та природою.

Концепція проєкту передбачає активне використання природно-рекреаційного потенціалу регіону, в якому розташована ділянка. Зокрема, піші прогулянки гірськими стежками, можливість слухати шум водоспаду, що з давніх часів вважається місцем сили, — усе це сприятиме глибшому єднанню з природою, відновленню внутрішньої рівноваги та мотивації до життя.

Додатковий духовний компонент проєкту — можливість спілкування з монахами монастиря, розташованого неподалік, що створює умови для глибшого внутрішнього зцілення та переосмислення.

Особливу роль у терапії відіграє контакт із тваринами: птахами (папугами, курми, павичами), котами, собаками, вівцями, козами, альпаками та поні. Така взаємодія сприяє зниженню рівня тривожності, нормалізації психоемоційного стану та покращенню настрою.

Для тілесної релаксації та сенсорної стимуляції передбачені екостежки, засипані різними природними матеріалами (галька, дерев'яна тріска, кора, пісок). Їх мета — активізація нервових закінчень стоп і м'який вплив на нервову систему через тактильні відчуття.

Окрім природної та емоційної терапії, проєкт також передбачає відновлення через фізичну активність. На території будуть облаштовані дитячі спортивні майданчики, які сприятимуть активній взаємодії дітей на свіжому повітрі, та функціональний спортзал, орієнтований як на дорослих, так і на молодь. Фізична активність у поєднанні з природним середовищем стане додатковим інструментом відновлення — як фізичного, так і психоемоційного.

Центр психологічної допомоги — кабінети психологів для індивідуальних та групових консультацій, арт-терапія, групові заняття з психоемоційної підтримки. Тут пацієнти матимуть можливість звертатися до фахівців для роботи над своїми переживаннями та емоційними травмами.

Проєкт пропонує не тільки відпочинок та відновлення, а й розвиток та набуття нових вмінь. Задля цього створені навчальні майстерні — курси фермерства, екологічного будівництва, кулінарії та інших ремесел, що дозволять людям набувати нових навичок, стимулюючи тим самим їх соціалізацію та самооцінку. Окрім того, ці майстерні можуть стати джерелом доходу для осіб, які завершили реабілітацію.

1.4. Аналіз світового досвіду

1.4.1. Фермерський дитячий сад в В'єтнамі – внаслідок посилення посухи, повені та засолення ставлять під загрозу постачання продовольства, а численні мотоцикли спричиняють щоденні затори та забруднення повітря в містах. Швидка урбанізація позбавляє в'єтнамських дітей зелених насаджень та ігрових майданчиків, а отже, зв'язку з природою.

Дитячий садок «Фермерство» – це виклик для вирішення цих проблем. Розташована поруч із великою взуттєвою фабрикою та розрахована на 500 дітей працівників фабрики, будівля задумана як суцільний зелений дах, що забезпечує дітям досвід харчування та сільського господарства, а також є великим ігровим майданчиком з видом на небо.

- Архітектори: VTN Architects
- Площа: 3800 м²
- рік: 2013 рік



1.4.2. Міська ферма «Юаньє Весна» Веньчжоу, Китай - має на меті покращити досвід дітей у сільському господарстві через збагачену практичну освіту, що охоплює землеробство, технології, історію та сталість. Наша мета — підвищити сприйняття фермерства як професії та надихнути більше студентів продовжувати навчання в галузі сільського господарства.

Витривалість: наша програма спонукає дітей витримувати фізичні труднощі, незвичайні в більш привілейованих умовах. Такі завдання, як розпилювання бамбука, робота під палючим сонцем і тимчасове відключення від смартфонів формують стійкість і наполегливість. Враховуючи вплив зміни клімату на численні країни, розвиток стійкості перед обличчям складних умов стає вирішальним для їхнього майбутнього дорослішання.

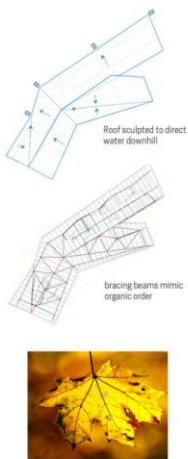


1.4.3. Центр відвідувачів державного парку Пінакл Маунтін США - проходить серед дерев у вигляді структурованого, хвилястого навісу, злегка вкоріненого в схил і утворюючи ворота не лише до парку Пінакл-Маунтін, але й до всіх парків штату Арканзас.

Архітектори: Polk Stanley Wilcox Architects

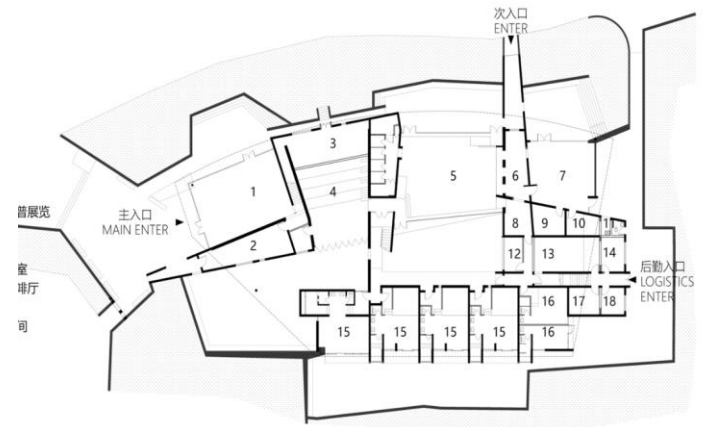
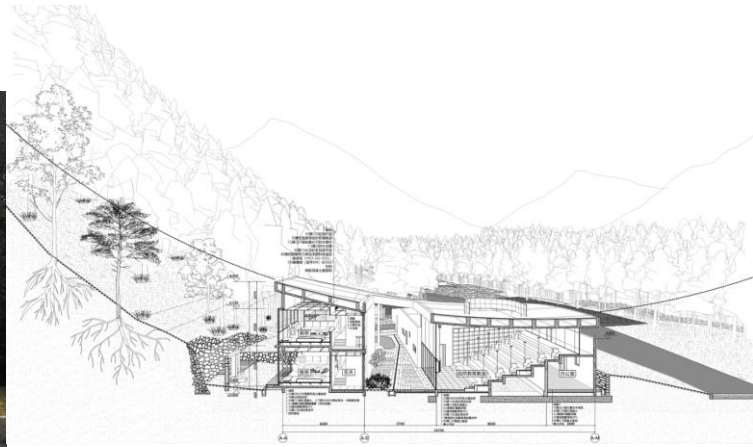
Площа: 14000 кв. футів

Рік: 2024



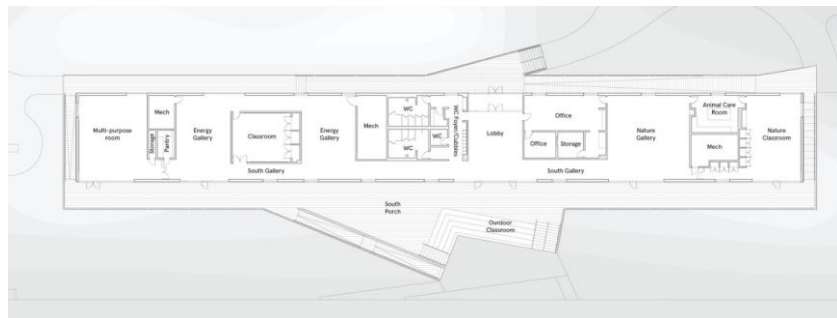
1.4.4. Природо-освітній центр Танцзяхе в Китаї - надає контент для молодих сімей, які навчаються в природі. На відміну від типу шкільної освіти, ця будівля використовує спосіб життя та природне сприйняття як освітнє середовище. Його громадський простір включає музейну виставкову залу, мультимедійний клас, їдальню на природну тематику (освіта з натуральної їжі) та 9 кімнат для гостей для навчальних екскурсій.

- Архітектори: CLAB
- Площа: 1350 м²
- рік: 2023 рік



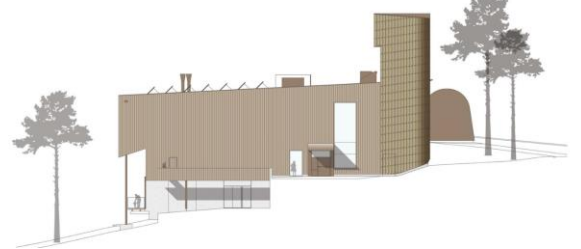
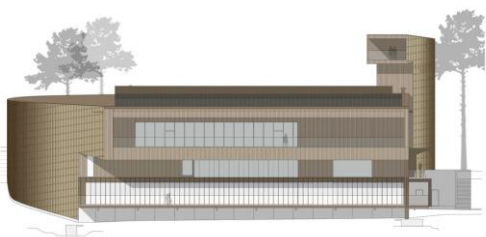
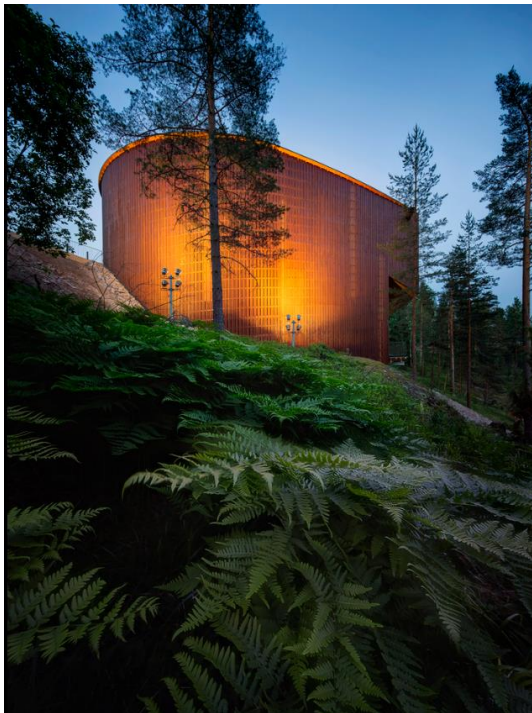
1.4.5. Центр енергії та природи Jones Beach, Ванта, США – навчає відвідувачів про взаємозалежність між використанням енергії та природою, а також забезпечує значну громадську зручність і простір для широкої спільноти. Центр організований навколо ряду внутрішніх об'ємів, у яких розміщуються офіси, допоміжні приміщення та класні кімнати, безперервний виставковий простір перетікає від галереї до галереї, розливаючись по периметру затіненого навісу та амфітеатру.

- Архітектори: nArchitects
- Площа: 12000 футів²
- рік: 2020 рік



1.4.6. Фінський природний центр Haltia, Фінляндія – надаватиме виставкові, ресторани та конференц-послуги для приблизно 200 000 відвідувачів на рік. Haltia був розроблений таким чином, щоб поєднуватися з його розташуванням. Його оточують символи фінської природи: гранітна скеля, озеро і густий ліс. Північна сторона Халтії захищена всередині скелі, а південна сторона відкривається в бік озера.

Архітектори: Lahdelma & Mahlamäki, площа: 3500 м², 2013 рік



1.4.7. “Місце збору островів”- інтегрувати місцеву архітектурну екологію «кластерного стилю», включаючи нечітку межу між внутрішнім і зовнішнім шарами, похилі лінії даху, які сприяють циркуляції повітря, і позу, яка адаптується до середовища, як традиційні будівлі. Дотримуючись архітектурної концепції екологічного симбіозу та спільного життя, у проєкті використано місцеві племінні ремесла, такі як рубання колод і каміння сокирами, плетіння з кокосового волокна та використання сільських матеріалів, таких як дерев’яні решітки та глиняна штукатурка, щоб підкреслити природну простоту острова, вбудовану в архітектуру та простір.



1.4.8. Гірський туристичний центр Яньань Баота, Китай - продовження місцевої культури, архітектура прийняла місцевий стиль, схили, гірські дощаті стежки, насипні скелі та печерні житла були ретельно збережені та укріплені, що сприяє інтеграції архітектури з природним середовищем.

Архітектори: THAD

Площа: 35810 м²

Рік: 2019 рік



1.4.9. Центр спостереження за будинком панд, Данія - Будинок для гігантських панд Мао Сунь та Сін Ер у Копенгагенському зоопарку нагадує природне середовище існування панд і створює мирне середовище проживання для одного з найрідкісніших ссавців у світі. І панди, і гості майже не помічають цього розділення; вольєр піднятий, утворюючи стайні та інші підземні споруди, що одночасно приховує та інтегрує їх у ландшафт. Піднявши землю на обох кінцях символу інь та ян, утворюється хвилястий ландшафт, що дозволяє прямо спостерігати за середовищем існування панд.



РОЗДІЛ II

ПРОЕКТНА ЧАСТИНА

2.1. Містобудівний аналіз ситуації

Манява — невелике село з помірною забудовою, переважно приватні будинки та невеликі господарства. Ділянка знаходиться на околиці села ближче до природної зони — лісів і гір, що забезпечує спокій і рекреаційний потенціал.

У безпосередній близькості є приватна садибна забудова невеликої поверховості (1-2 поверхи), сільські садиби. Багато території займають відкриті луки, сади, ділянки з лісом.

До ділянки веде ґрунтова дорога з виходом на місцеву асфальтовану трасу. Загальна транспортна доступність середня — село обслуговується приватним і громадським транспортом (автобуси/маршрутки до районного центру Надвірна). Проектований об'єкт знаходиться на відстані 3 км від центру села. В селі є 4 зупинки громадського транспорту. Найближча знаходиться на відстані – 1 км.

У селі є централізоване електропостачання, водопостачання та каналізація представлені переважно локальними системами (колодязі, септики).

Відносно поблизу є школа, медичний пункт, магазини, місця відпочинку (Манявський скит, туристичні маршрути), що створює комфортні умови для проживання. Проте населений пункт має чималі перспективи сталого розвитку, що покращить та розвине інфраструктуру та рівень життя населення.

Манява - від слів «манівці», «навманя» чи «така, що манить» - своєю красою та могутністю недоторканної природи. Це місце духовної сили та відродження.

СИТУАЦІЙНА СХЕМА В СТРУКТУРІ С. МАНЯВА



1.2 Історико-культурний аналіз

Манява - від слів «манівці», «навманья» чи «така, що манить» - своєю красою та могутністю недоторканної природи. Це місце духовної сили та відродження.

Манява - село в Івано-Франківській області України, відоме своєю багатою історією та культурною спадщиною. Засноване ще в XIII столітті, село з часом стало важливим духовним центром Галичини.

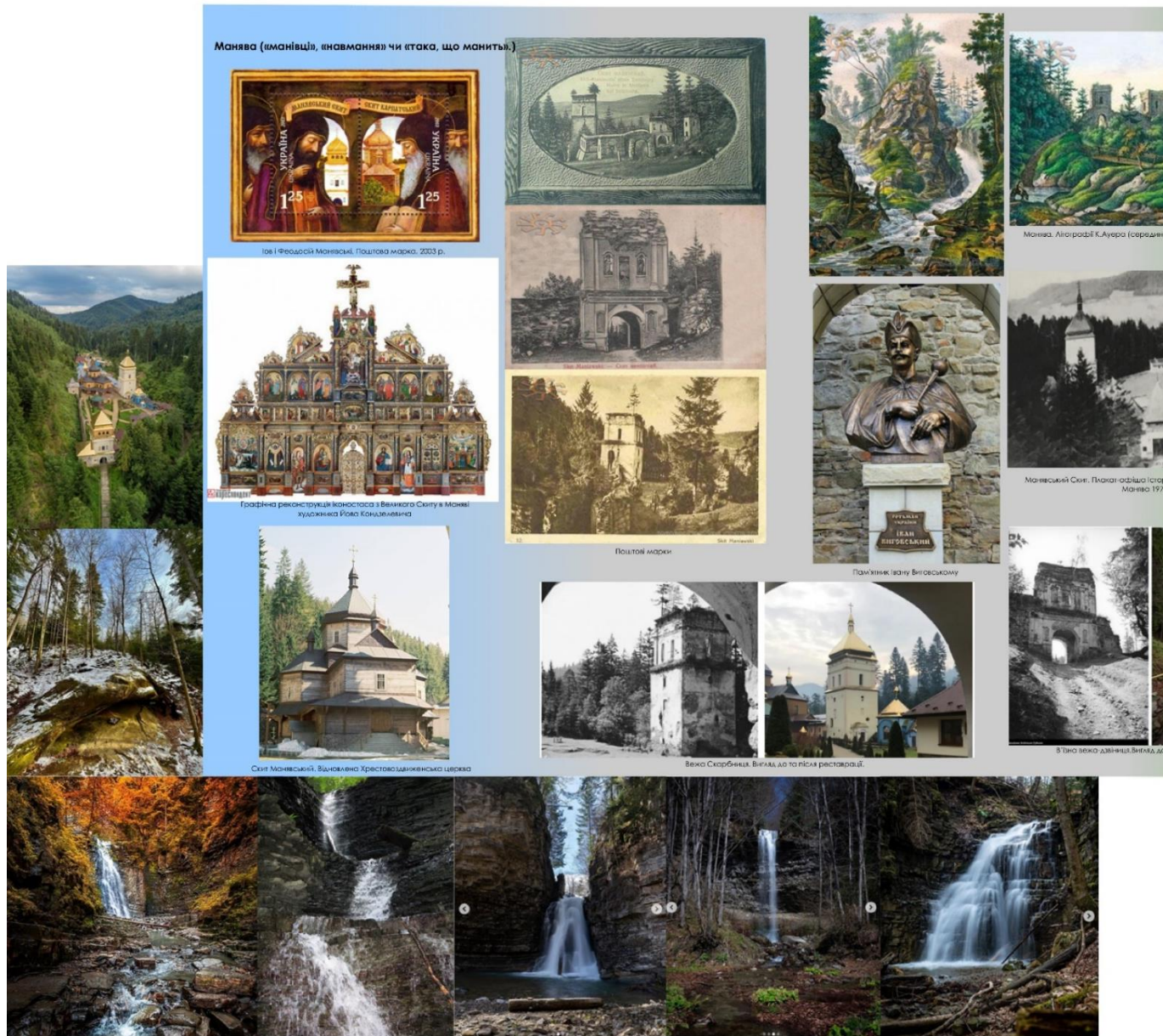
Однією з найвідоміших пам'яток Маняви є Манявський Скит. Як зазначають Федунків і Бастрон (2023, с. 71): «Чоловічий православний монастир засновано у 1611 р. в околицях с. Маняви в безлюдній місцевості колишнім афонським монахом Йовом Княгиницьким (бл. 1550-1621). Для будівництва обителі обрано вдале з оборонної точки зору місце. Широку терасу опоясували яр зі струмком Батерс із заходу, і стрімкий схил гори Вознесінка зі струмком вздовж її підшви зі сходу. Ю. Целевич зазначав, що засновник обрав «... над Батерсом в лісі красне місце, неприступне ні людям, ні худобі, а положене межі потоками, ніби острів...», в якому задумав заснувати «общежительну обитель» на взірєць афонської (Целевич, 1887, с. 14). У 1620-1621 рр. побудовано оборонні вежі та мури монастиря. За мурами Скиту місцеві жителі неодноразово знаходили захист від нападів татар (Головатий, 2008, с. 184). Про неприступність його оборонних укріплень говорить той факт, що у 1676 р. монастир було захоплено, пограбовано й спалено одним із загонів турецько-татарського війська Ібрагім Шейтана лише після перекриття водогону. Про авторитет Скиту свідчить той факт, що у 1628 р. Київський Собор надав йому звання прота – тобто головуючого. З часом до його протії належало 556 монастирів. Виступав Скит і своєрідним духовним трибуналом, і цензором церковної літератури. У 1681 р. за підтримки львівського братства, київської митрополії, українських гетьманів, молдавських господарів, російської митрополії, монастир був відбудований (Головатий, 2008, с. 184). Закрили його у 1785 р. разом із сотнями інших католицьких, греко-католицьких, православних чернечих обителей за указом цісаря (Бабій, 2000, с. 11-12). Монастирські споруди довгий час не використовувались і з часом перетворилися у руїни. У 1980 р. на базі комплексу будівель Скиту відкрито історико-архітектурний музей с. Маняви на правах відділу обласного краєзнавчого музею. 73 У 1999 р. за розпорядженням Івано-Франківської ОДА його передано УПЦ КП, яка відновила чоловічий православний Хрестовоздвиженський монастир і розпочала його розбудову (Головатий, 2008, с. 187) сучасними будівлями і спорудами»

Отже, з наведеного вище тексту можна зрозуміти, що монастир став важливим центром духовного життя та культури, а також захисником православ'я під час польсько-католицької експансії на українські землі. У XVII столітті Манявський Скит набув великого значення, залучаючи ченців і паломників з усієї України.

Село Манява, відоме не лише стародавнім Скитом, а й унікальним духовним об'єктом – Блаженним каменем. Цей природний і водночас сакральний об'єкт віками вважався місцем сили, місцем поклоніння, молитов та зцілення. Це велетенська кам'яна брила з природною печерою, під якою б'є джерело. Місцевість, у якій знаходиться камінь, відзначається особливою атмосферою тиші, спокою й енергетичного піднесення. Адаже за переказами, Блаженний камінь використовувався як язичницьке капище ще до приходу християнства. У XIII–XIV ст. печеру під каменем використовували перші монахи як місце усамітнення. Згідно з деякими версіями, саме тут зародилася перша форма чернечого життя, яка згодом переросла у створення Манявського скиту. Іван Вагилевич і навіть Іван Франко згадували про це місце як про особливу святиню українського духовного життя.

Протягом століть Манява зберігала свої традиції та культуру, що робить її унікальним місцем для вивчення історії та духовної спадщини України. Сьогодні село продовжує розвиватися як туристичний центр, пропонуючи відвідувачам можливість зануритися в атмосферу спокою та гармонії, насолоджуючись природою та культурними пам'ятками.

СХЕМА ІСТОРИКО-КУЛЬТУРНОГО АНАЛІЗУ



2.3. Обґрунтування вибору ділянки

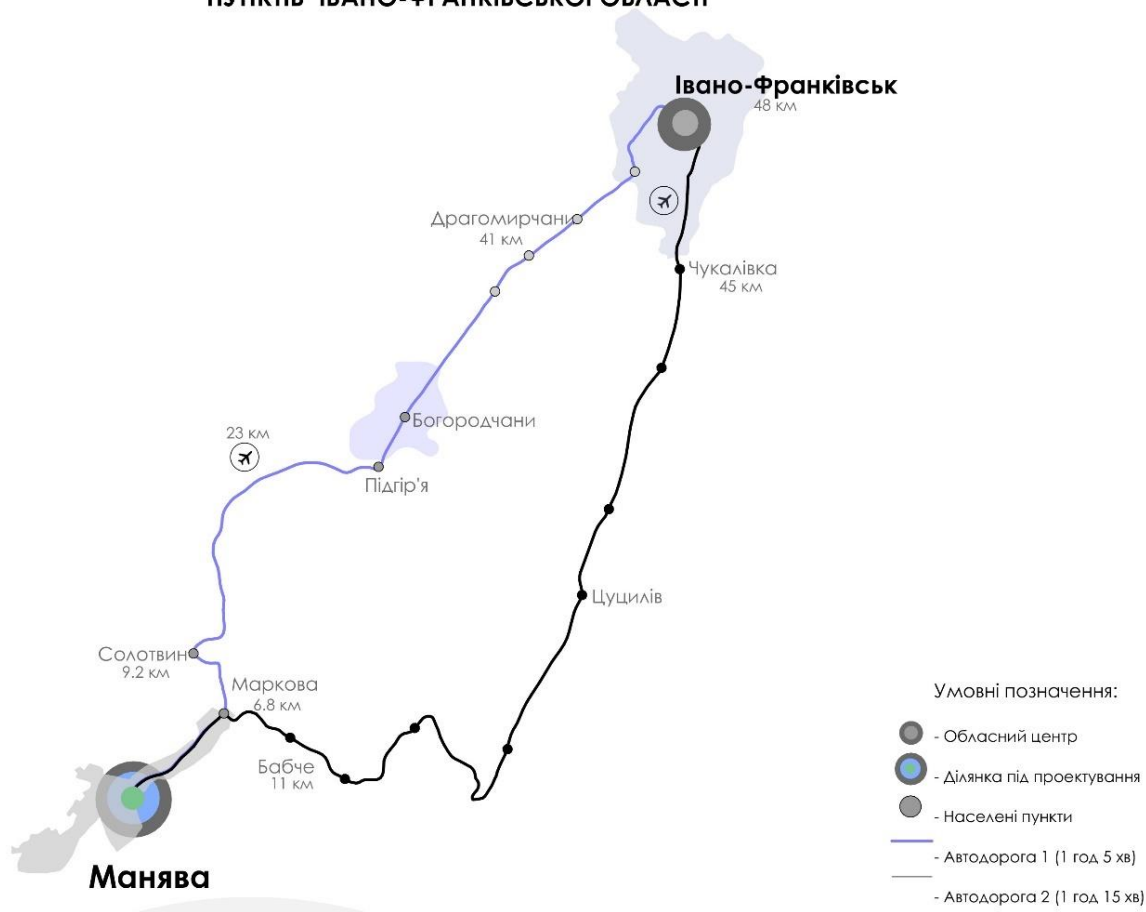
Ділянка під проектування розташована в Івано-Франківській області, Івано-Франківського району, в селі Манява. Відстань від головного транспортного вузла Івано-Франківська становить 48 км. В середньому шлях з центра Івано-Франківська до Маняви, складає 1 годину 10 хв. Наявність асфальтованої дороги та транспортного сполучення робить її доступною як для індивідуальних туристів, так і туристичних груп. Розміри ділянки: 140 на 285 м. Площа ділянки 40,000м²

Манява має чималий потенціал та в майбутньому може стати одним з найпопулярніших туристичних осередків, адже: місцева громада зацікавлена у збереженні природи та традицій. Манява може стати центром зеленого туризму, де поєднується: терапія в природі (forest therapy), контакт з тваринами (зоотерапія), духовні практики, волонтерські табори.

Окрім того при виборі ділянки враховувався природньо-рекреаційний потенціал території, а саме: піші походи на гору Братківська (1788 м), Полонина Мшана та гора Сивуля (1836 м), Лисоня (1210 м). Також відвідати такі водоспади як: Манявський, Бухтівецький, Крапельковий, Молочний (біля села Пороги), Замлакський, Мар'янчині.

Після війни зросте попит на безпечні, малі туристичні хаби, де можна відновити психічне здоров'я, побути з природою. Манява має потенціал для залучення грантів, інвестицій та держпідтримки.

СИТУАЦІЙНА СХЕМА В СИСТЕМІ ТРАНСПОРТНИХ ШЛЯХІВ І НАСЕЛЕНИХ ПУНКТІВ ІВАНО-ФРАНКІВСЬКОЇ ОБЛАСТІ



2.4. Архітектурно-ландшафтний аналіз

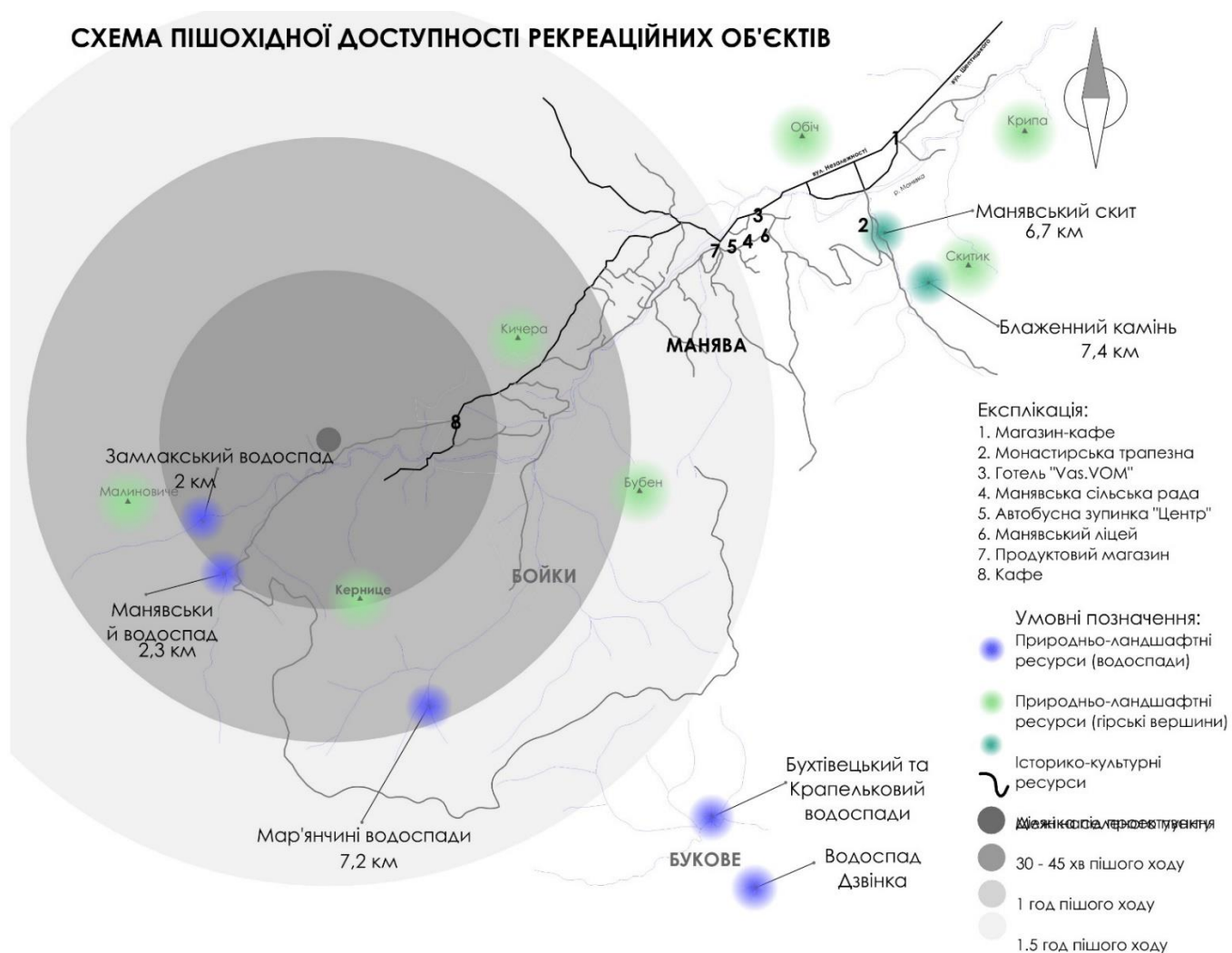
З Півночі та Сходу ділянка оточена смереково-буковим та ялицевим лісом, з Заходу ділянка межує полем, яке можливо використати як пасовища для тварин. З Південного Заходу та Півдня ділянка межує з малоповерховою садибною забудовою. Для комфорту місцевих жителів, по межах ділянки буде висаджено зелений буфер.

Рельєф перетікає з пологого в стрімкий, тому було прийнято організувати рух по території серпантинами, для створення казкової атмосфери зоопарку, а пологі частину ділянки використати під забудову.

Ділянка знаходиться в 600 м від мілководної річки Манявка.

Ділянка відносно захищена від сильних вітрів завдяки рельєфу й лісу.

Основні вітри — західного сектору, можуть бути холодними й вологими.



2.5. Фізико-географічні та природно-кліматичні умови

Фізико-географічне районування:

- Фізико-географічна країна: Українські Карпати
- Область: Горгани (одна з найдикіших і найвологіших частин Карпат)
- Підобласть: Зовнішні Східні Карпати (Горганське середньогір'я)
- Тип місцевості: Складно розчленоване середньогір'я з глибокими долинами і водоспадами

Кліматичні умови:

- Клімат: помірно-континентальний з карпатськими гірськими особливостями
- Середньорічна температура повітря: +6 ... +7 °С
- Середня температура січня: –6 °С
- Середня температура липня: +16 ... +18 °С
- Опади:
 - 900–1200 мм/рік (велика частка — влітку)
 - Часті атмосферні фронти, грози, тумани, рясні дощі

Зимові умови:

- Сніговий покрив:
 - Тривалість: до 4 місяців
 - Потужність: 30–70 см у відкритих місцях, більше в лісах
- Промерзання ґрунту: до 80–120 см (впливає на фундаментування будівель)

Рослинність і ґрунти:

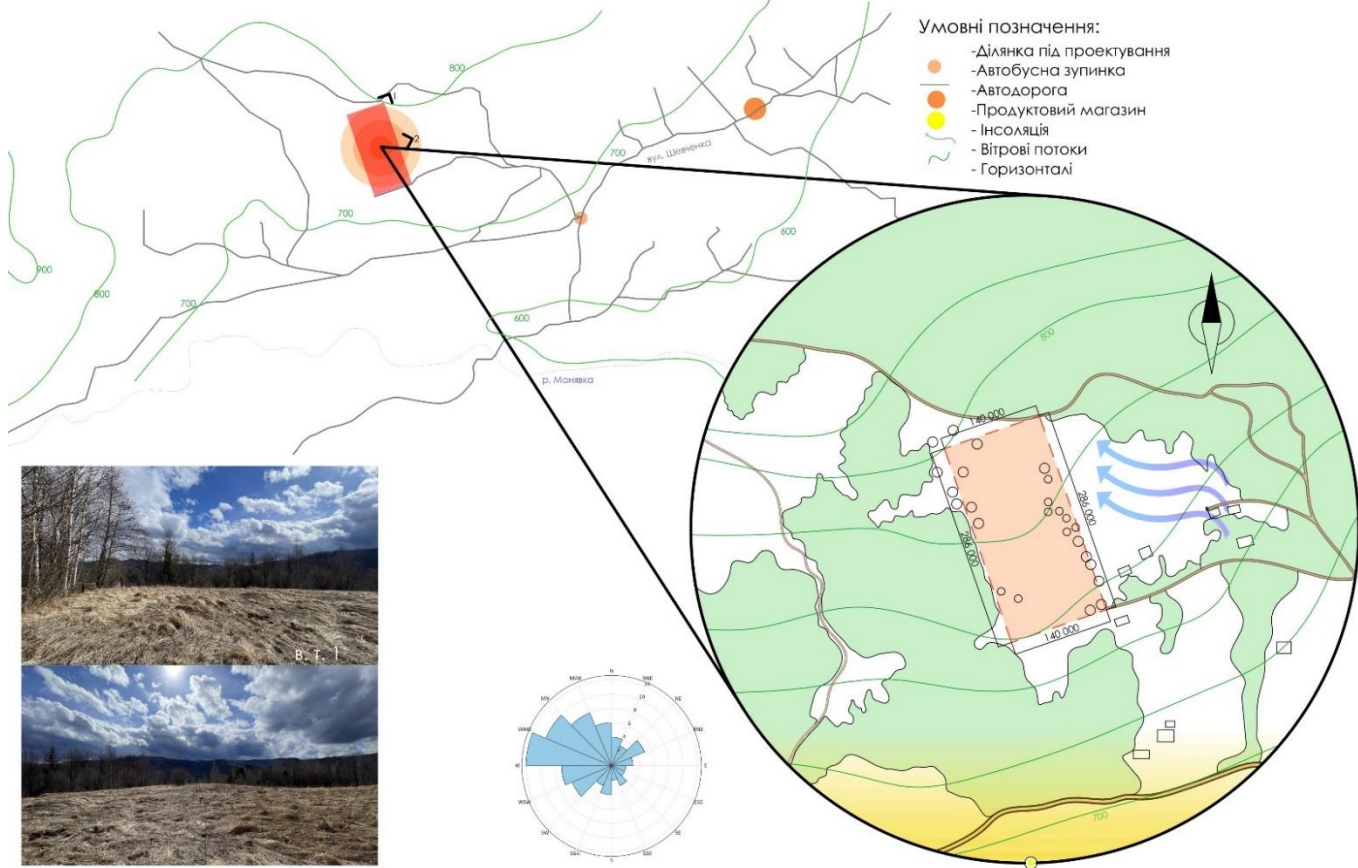
- Зона: передгір'я і нижнє гірське лісове пояс
- Ґрунти:
 - Буроземи кислі та гірсько-лісові
 - Мають середню і високу щільність, добру фільтрацію, але потребують укріплення на схилах
- Рослинність:
 - Переважає смерека, ялиця, бук, модрина
 - У долинах — вільха, ліщина, малина, папороті
 - Унікальна пам'ятка — модрина польська віком понад 300 років

Гідрологія:

- Водойми:
 - Річка Манявка (ліва притока Бистриці Надвірнянської)
 - Манявський водоспад (~18,5 м), джерела, струмки
- Режим: паводковий — різке підняття рівня після дощів

- Якість води: висока, питна, джерельна (використовується в монастир)

АРХІТЕКТУРНО-ЛАНДШАФТНИЙ ТА КЛІМАТИЧНИЙ АНАЛІЗ



2.6. Функціональні групи приміщень комплексу

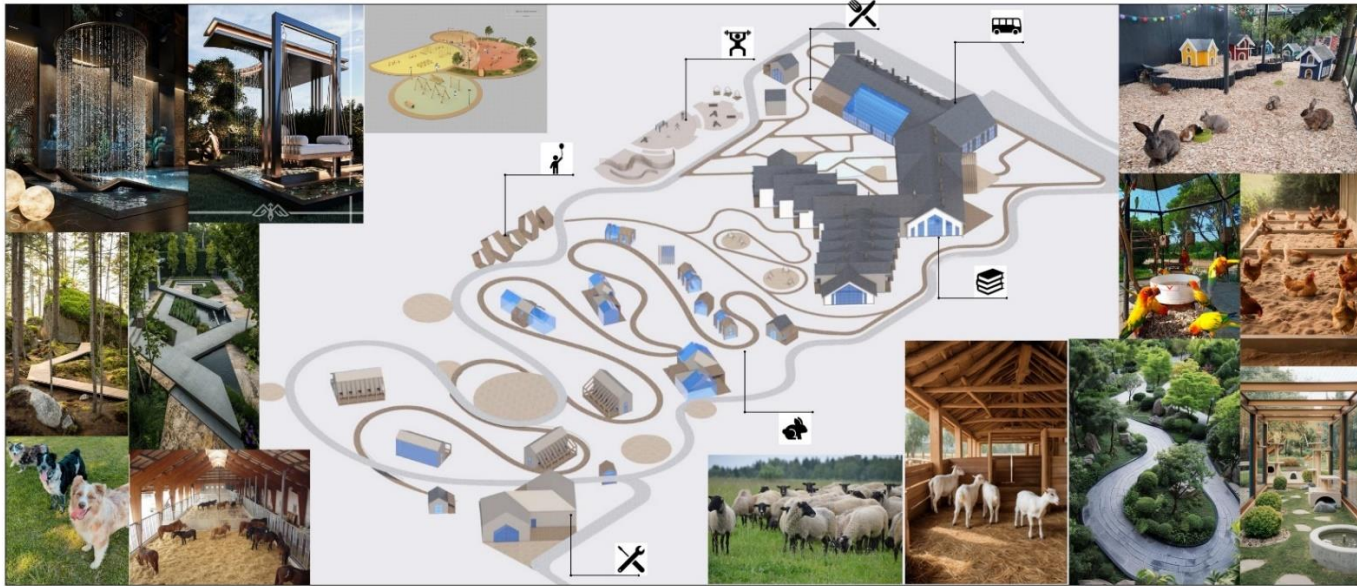
Функціональна програма комплексу передбачає поділ споруди на такі функціональні зони як:

- Житлова зона
- Адміністративна зона
- Зона харчування
- Навчальна зона
- Відпочинкова зона
- Спортивна зона
- Зона укриття

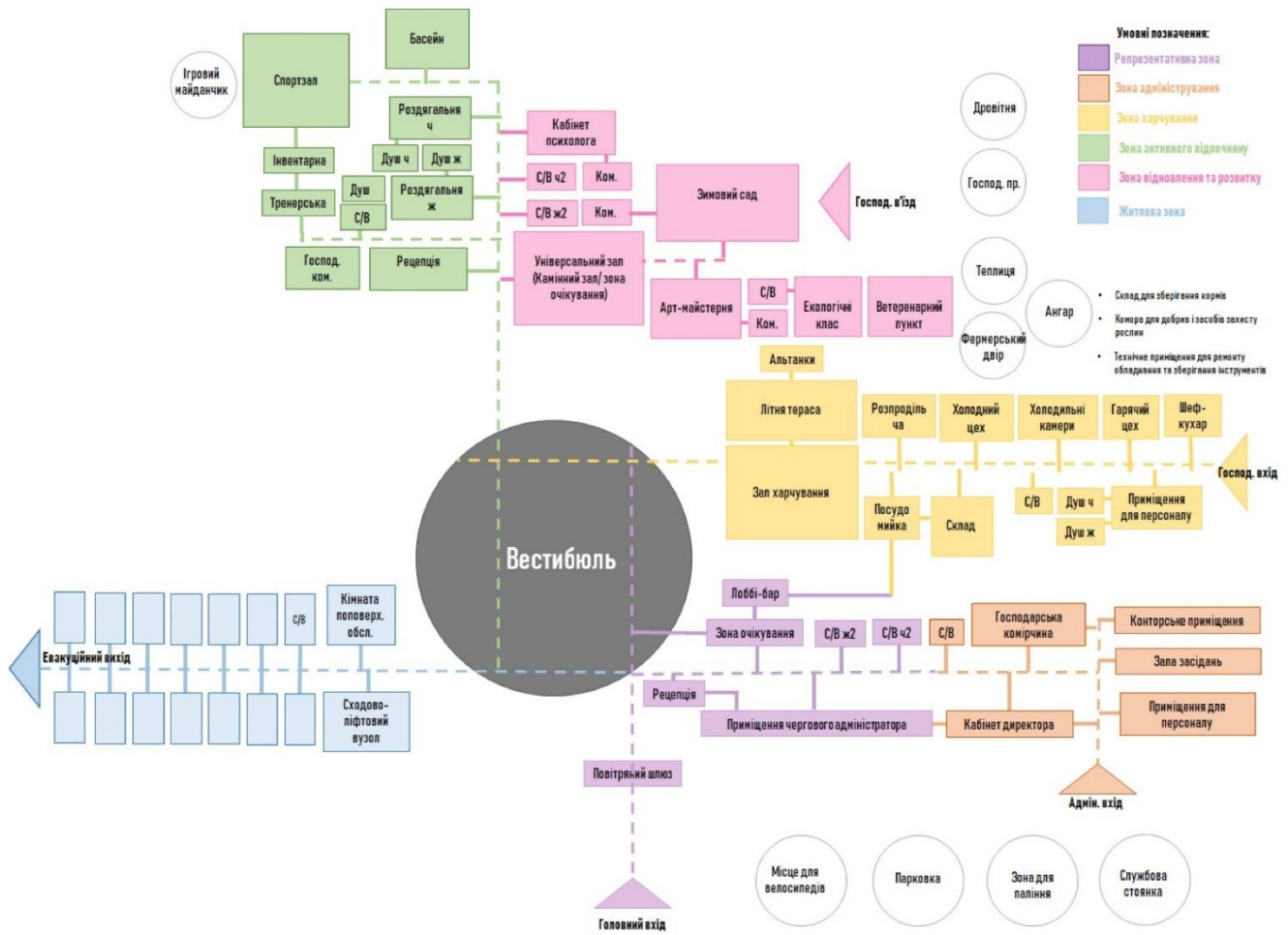
Генеральний план передбачає поділ ділянки на:

- Репрезентативну (вхідну) зону
- Зону харчування (BBQ)
- Відпочинкову зону
- Зону активного відпочинку
- Зона контакту з тваринами
- Зона випасу тварин
- Господарсько-обслуговувальна зона

СХЕМА ФУНКЦІОНАЛЬНОГО ЗОНУВАННЯ ТЕРИТОРІЇ



ФУНКЦІОНАЛЬНА ПРОГРАМА 'ТЕРАПЕВТИЧНОЇ ФЕРМИ'



2.7. Архітектурно-планувальні рішення

Головним завданням на проектування, було підкреслити красу та неповторну форму Українських Карпат, за допомогою архітектурно-планувальних та об'ємно-просторових рішень. В плануванні було використано техніку блокування окремих функціональних блоків, задля розмежування різних історій та програм відпочинку рекреантів, адже проєкт націлений зацікавити не тільки людей, які зацікавлені в довготривалому відпочинку, а й людей, які бажають відволіктись від міського шуму на декілька годин, та стати гостем контактного зоопарку.

Через повітряний тамбур-шлюз, гість потрапляє в вестибюль, звідки через великі панорамні вікна може спостерігати внутрішній дворик з розвиненою системою підвісних містків, що проходять над штучною водоймою, та зелених насаджень, а за ними видніються красвиди гірських лісів. Прямо знаходиться відпочинкова зона, для очікування та коворкінгу за потребою. Праворуч від входу знаходиться зона рецепції, де адміністратор залюбки надасть вам всі необхідні послуги та потурбується про ваш верхній одяг чи валізи. Також на перетині харчової зони та вестибюлю, розташовуються санвузли для всіх груп користувачів.

Рухаючись вгору відвідувач потрапляє в харчову зону, де його зустрічає лобі бар. Оскільки комплекс націлений як на групи дітей, що приїжджають таборами, так і на сім'ї, то було прийнято організувати харчову зону у двох рівнях. Перший рівень – діє на самообслуговування, другий – як ресторан. З обох рівнів відвідувачі спостерігають неймовірні пейзажі, та завдяки рельєфу – життя тварин. Харчова зона має вихід на відкриту терасу, де можна насолодитись прийомом їжі під відкритим небом. Також на другому поверсі передбачений простір для кулінарних майстер-класів— це не просто приготування їжі. Це свідомий, емоційно насичений процес, що поєднує терапію, навчання та сенсорний досвід, особливо корисний для дітей, людей з ПТСР, аутизмом, депресією або просто втомлених від міського ритму. Це заняття з приготування їжі, які проводяться у природному, безпечному середовищі з використанням екологічно чистих, локальних продуктів ферми (овочі, трави, молоко, яйця, мед, тощо). Часто такі майстер-класи мають чітку терапевтичну або освітню мету.

Ліворуч, від головного входу знаходяться евакуаційні сходи, що мають прямий вихід на вулиці, через коридор та ведуть у підземний поверх. Поруч з ними розташований великий акваріум, для ще глибшого занурення відвідувачів у світ природи.

Евакуаційні сходи, примикають до навчальної зони. Це відкритий простір з виходом на терасу, що об'єднує такі приміщення як: лекторії, де навчатимуть тваринництву та догляду за ними, міні-лабраторія - для пророщування насіння, тестування ґрунту, мікроскопи, кабінети психологів для індивідуальних та групових консультацій, арт-терапія, сенсорна кімната, групові заняття з психоемоційної підтримки. Тут пацієнти матимуть можливість звертатися до фахівців для роботи над своїми переживаннями та емоційними травмами. Та відкритий конференц зал для проведення івентів та заходів.

Через просторий коридор або зимовий сад, який в лініях підтримує загальну концепцію планування, та доповнює споруду природними насадженнями навіть в холодну чи дощову погоду. В розробці зимового саду бути запропоновані такі рослини як: квітучі тропічні рослини та декоративні трави (осока японська, лілея-трава, бугінвілія, клеродендрум). Бонсаї тропічних видів та високі тропічні дерева-домінанти (скрипковий фікус, біла стреліція, пальма-риб'ячий хвіст) оскільки висота простору сягає понад 12м, що створює відчуття легкості та повітряності, єднання з небом через скляні вставки в перекритті даху.

Житлова зона поділена на 2 блоки. Перший блок – готельний. Представлений житловими номерами, які відповідають усім вимогам інклюзивності, а саме: житловий номер розміщений на першому поверсі, ширина дверного отвору: не менше 900 мм, пороги – відсутні, ширина коридору – мінімум 1,2 м, для розвороту колісного крісла — 1,5 м × 1,5 м, можливість вільно пересуватись номером на кріслі колісному. Санвузол: площа – не менше 4,5 м². Поручні біля унітазу, душу, раковини. Умивальник – на висоті 800–850 мм, з вільним під'їздом знизу. Унітаз – на висоті 450–500 мм, із боковим простором не менше 900 мм, духова без піддону, з нахилом підлоги для стоку + сидіння та тримачі. Додаткове обладнання: кнопка виклику допомоги біля ліжка й у санвузлі та низько розташовані вимикачі, розетки, термостати (на висоті 850–1100 мм). Другий поверх представлений багатомісними житловими номерами з окремим евакуаційним виходом, через винесену назовні сходову клітку.

Другий блок – зблокованого житлового типу. Це житлові номери з кухнею, та відкритими балконами, що дозволяють усамітнитись гостю наодинці з природою. Коридор, що простягається вздовж житлових номерів, закінчується камінним залом, де гості можуть проводити вечори за настільними іграми та спостереженням за горінням деревини та красою гір. Другий поверх блоку забезпечений, окремим евакуаційним виходом назовні, що не порушує архітектуру та створює додатковий відпочинковий простір.

Висота першого поверху – 4000 м, висота житлових блоків – 3500 м, для комфорту мешканців, висота підземного поверху – 3500 м.

Підземний поверх представлений укриттям та спортзалом. Вхід в укриття здійснюється через дві сходові клітки всередині приміщення та через зовнішні сходи, що на пряму виходять на вулицю. Укриття передбачає перебуття до 250 людей, тому було обладнане тамбур-шлюзами, приміщенням адміністратора, приміщенням для тимчасового перебування тварин, ігровою кімнатою для дітей, кімнатами відпочинку з двохрівневими ліжками, санвузлами, кухнею та їдальнею, та іншими допоміжними приміщеннями.

Спортивна зона створена з метою покращення фізичного та ментального здоров'я відвідувачів. Тому поєднує не тільки силові навантаження, а й більш полегшені – зали повітряної гімнастики, танці, фітнесу тощо.

ПЛАН ДРУГОГО ПОВЕРХУ НА ВІДМІТЦІ + 4,250 ТА +3,500 М 1250



Всичкі площі другого поверху:

1. Складові коридор	17,70 м ²
2. Комора для відей гідрологів	12,60 м ²
3. Комора для фізичного тао данки на 19	7,90 м ²
4. Комора для брунної баміни	5,30 м ²
5. Складовий для гідрологів	06,30 м ²
6. Комора для тр-фізичного ревіс-менту	04,50 м ²
7. Подальш к. іста	08,40 м ²
8. Комора і коридор і асосною	20,90 м ²
9. Комора	298,1 м ²
10. Житлові і номери 3	47,10 м ²
1. Складові зона	11,70 м ²
2. Валоні-вола зона	08,30 м ²
3. Санітуал	03,70 м ²
4. Душ	03,30 м ²
5. Гардеробна	01,80 м ²
6. Вестиб	07,10 м ²
1. Житлові і номери 4	48,90 м ²
1. Складові зона	17,90 м ²
2. Валоні-вола зона	06,50 м ²
3. Санітуал	03,50 м ²
4. Душ	03,40 м ²
5. Вестиб	07,10 м ²
2. Житлові і номери 4	41,00 м ²
1. Складові зона	08,00 м ²
2. Валоні-вола зона	06,20 м ²
3. Санітуал	04,00 м ²
4. Душ	03,80 м ²
5. Кухня	04,40 м ²
6. Вестиб	05,60 м ²
7. Кадет іста зона	81,70 м ²
8. Коридор і в-сходи	22,40 м ²
5. Ваканцій-і-сходи	14,10 м ²
6. Зона харчуван-я	119,2 м ²
17. Коридор	59,00 м ²
8. Комора	04,40 м ²
9. Складові коридор	14,00 м ²
20. Тарасована (в іста-зона-жовіна)	06,70 м ²
21. Тарасована і парадніска	10,60 м ²
22. Санітуал	4,20 м ²
23. Гардероб	04,40 м ²
24. Тарасована і барменю	07,00 м ²
25. Майдан куліна іста іста-зона-жовіна	07,00 м ²
26. Кор	20,50 м ²
27. Комора тарас	06,70 м ²
28. Комора іста-зона-жовіна	06,70 м ²
29. Комора іста-зона-жовіна	06,70 м ²
30. Зона для куліна іста-зона-жовіна	24,50 м ²

2.8. Генплан

Репрезентативну (вхідну) зону представляє невелика площа, перед головним входом. Ліворуч розташована громадська зона відпочинку, а саме фруктовий сад. Щоб відкритий для всіх відвідувачів та дозволяє скуштувати сезонні фрукти та ягоди, простежити ключові кроки садівництва.

По правій частині території проходить вузька, звивиста – босонога стежка. Це послідовність невеликих ділянок (сегментів), засипаних різними природними матеріалами, які мають різну щільність, форму, температуру і тактильність. Її цілі та користь:

- Сенсорна стимуляція (розвиток відчуттів у дітей)
- Профілактика плоскостопості (стимуляція рефлексорних зон)
- Покращення кровообігу
- Релаксація та зниження стресу
- Моторний розвиток у дітей та реабілітація після травм

Прикладами матеріалами для засипки є : дрібна галька або річковий камінь, шишки, пісок, кора дерев, дерев'яні кругляки, трава або мох, глина, пеньки або спиляні диски дерева, гравій, солома або сіно, холодна вода або мул (іноді — для контрасту).

Зона відпочинку представлена внутрішнім двориком з звивистими підвісними мостами над водоймою та обгородженою зеленим буфером ділянкою перед житловими номерами, щоб забезпечити інтимність та безпечність для жителів. Зона облаштована зонами для відпочинку, а саме лавицями та галявинами для пікніка.

Зона харчування (BBQ)- це затишний простір, що безпосередньо має зв'язок з рестораном. Це невеличкі альтанки, де гості можуть посмажити їжу на вогні та посидіти великою компанією в приватній атмосфері.

Зона активного відпочинку оснащена тренажерами та дитячим ігровим майданчиком, чий форми повторюють архітектуру споруди, тим самим створюючи гармонійний ансамбль. Простір для ігор максимально насичений кольорами, щоб діти відчували радість та проживали найщасливіші моменти свого вкраденого дитинства.

Зона ферми, а саме контактний зоопарк, це простір де тварини вільно пересуваються, не перетинаючись з гостями завдяки піднятим місткам, тим самим не руйнуючи природню атмосферу простору, адже людина не втручається в життя тварини, а може контактувати з нею тільки при її бажанні. На вході відвідувачів зустрічатиме персонал, що інформуватиме про техніку безпеки поводження з тваринами та пропонуватиме купити смаколики, або стати учасником благодійної акції порятунку тварин. У зв'язку з подіями в Україні тварини теж потребують підтримки та порятунку. Чимало тварин залишилися без домівки через воєнні дії, потопа та евакуацію людей з зон обстрілів. Саме ферма може стати їхньою домівкою, а в перспективі подарувати їм сім'ю. Відвідувачі зоопарку чи притулку можуть взяти *опіку* над твариною, яка постраждала через війну, екологічні катастрофи або жорстоке поводження. Опікунство — це не забирати тварину додому, а підтримувати її грошово, емоційно та через участь у заходах.

Також діти та дорослі можуть долучитись до програм догляду за тваринами. По території комплексу можливі кінні поїздки на поні для дітей. Також тварини матимуть час та простір для випасу на суміжних територіях до ділянки. На території діятиме ветпунк, що опікуватиметься здоров'ям та самопочуттям тварин.

Господарсько-обслуговувальна зона, поруч з головним в'їздом розташовані паркомісця для гостей, біля адміністративного корпусу місця для працівників комплексу, невеличкий

господарський двір з площадкою для підвозу продуктів. Також представлена ангаром для зберігання сіна, кормів, господарського приладдя та інших приміщень для обслуговування комплексу.

ГЕНЕРАЛЬНИЙ ПЛАН М 1:800



Експлікація:

1. Головний корпус
2. Охорона
3. Парковка
4. Парковка для персоналу
5. Підвіз продуктів
6. Альтанки
7. Спортивна зона
8. Дитячий ігровий майданчик
9. Фруктовий сад
10. Пасовища для тварин
11. Господарський двір

Експлікація ферми:

- 1'. Каса
- 2'. Кури
- 3'. Папули
- 4'. Калки
- 5'. Гуси
- 6'. Коти
- 7'. Собаки
- 8'. Кролі
- 9'. Вівці
- 10'. Кози
- 11'. Альпаки
- 12'. Пани
- 13'. Ветпункт
- 14'. Ангар
- 15'. Санітарна зона

Умовні позначення:

- Межі ділянки
- Головний в'їзд
- Господарський в'їзд
- Головний в'їзд
- Адміністративний в'їзд
- Автобусна зупинка
- Існуючі горизонталі
- Пожежна водойма
- Відмостка
- Дерев'яний настил
- Гравійно засипка
- М'яке покриття
- Кам'яне мощення
- Газон
- Фруктові дерева
- Листяні дерева
- Хвойні дерева
- Кущі (Бонсай тропічних видів)
- Квітучі тропічні рослини та декоративні трави

2.9. Фасади та об'ємно-просторове рішення

Географічно Манява розташована в передгір'ї та горах Карпат, що історично є ареалом проживання гуцулів. Культурно-етнографічно — село має риси гуцульської архітектури, побуту, мови й традицій. Саме надихаючись гуцульською архітектурою було вирішено створити високий двосхилий дах до 45 градусів, використати сучасні варіанти з термодерева, чорненого дерева (Shou Sugi Ban), поєднання дерева, каменю та бетону. Також в опорядженні фасадів застосовані риси сучасного стилю - Barn Style House. А саме: мінімалізм у деталях; відкриті простори; дах без звисів або з дуже короткими звисами, вертикальна дерев'яна обшивка (наприклад, термодерево, фарбована дошка), фальцева покрівля (металевий дах, часто чорний або темно-сірий), натуральні або монохромні кольори: чорний, білий, графіт, світле дерево. Великі панорамні або вертикальні вікна, скляні торці — повністю скляна стіна з боку фронтона, високі стелі (іноді з відкритими дерев'яними балками).

ФАСАД В ОСЯХ 1-20 М 1:250



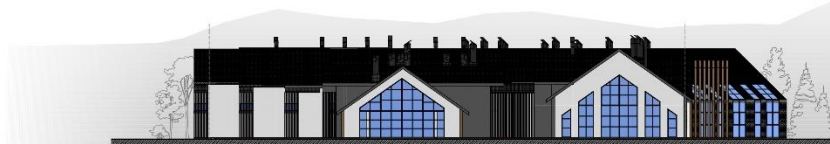
ФАСАД В ОСЯХ 20-1 М 1:500



ФАСАД В ОСЯХ 10'-1' М 1:500



ФАСАД В ОСЯХ А-Ф М 1:500



ФАСАД В ОСЯХ Ж'-В' М 1:500



2.10. Конструктивні рішення

Основним конструктивним рішенням, є каркасна несуча система. Це вертикальні елементи — колони (400×400 мм) та горизонтальні елементи — балки / ферми / плити перекриття, що несуть навантаження. Така система має чимало переваг, а саме: мінімізує земляні роботи, зменшує контакт з ґрунтом та вологістю, дозволяє створювати прольоти до 12-16 м.

У проєкті передбачено використання монолітних стовпчастих фундаментів (бетонних "стаканів") як основного типу фундаментів під несучі колони. Такий вибір зумовлений низкою технічних, конструктивних та економічних факторів:

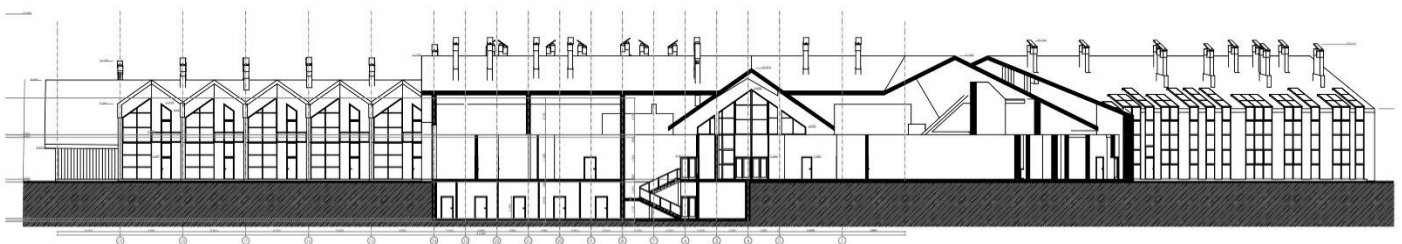
- Рельєфна місцевість ділянки вимагає використання фундаментної системи, що дозволяє адаптувати висоту окремих опор відповідно до природного ухилу, з мінімальними земляними роботами;
- Проєктована будівля має каркасну конструкцію з несучими колонами перерізом 400×400 мм та прольотами до 12–16 м, що передбачає точкове передавання навантажень, оптимально реалізоване саме через стовпчасті фундаменти, що дозволяє створити гнучке планування;
- Монолітні стакани забезпечують простоту та швидкість монтажу колон, а також точне виставлення вертикальності без складних технологічних процесів;
- Така система дозволяє економно витратити бетон і арматуру, знижує загальний об'єм земляних робіт та сприяє зменшенню загальної вартості будівництва;
- Фундаменти цього типу легко адаптуються до потреб майбутніх відкритих або частково навісних зон, таких як тераси, веранди тощо.

Для покрівлі даху, була використана комбінація металевих і дерев'яних ферм.

Металеві ферми виконують несучу, силову роль — приймають основне навантаження від покрівлі, снігу, вітру. Дерев'яні клеєні ферми виступають як архітектурно-декоративний або допоміжний елемент — додають теплоти, природного вигляду та можуть працювати як проміжні ферми або кріплення для обрешітки.

Для міжповерхового перекриття використовується - монолітне залізобетонне перекриття по балках

РОЗРІЗ 1-1 В ОСЯХ 20-1 М 1:500



2.11. Візуалізації







Список використаних джерел:

1. Bouchard F., Landry M., Belles-Isles M., Gagnon J. A magical dream: A pilot project in animal-assisted therapy in pediatric oncology // *Can. Oncol. Nurs. J.* — 2004. — Vol. 14. — P. 14–17.
2. Pichot T. *Animal-Assisted Brief Therapy: A Solution-Focused Approach.* — London: Routledge, 2012.
3. Ernst L. *Animal-Assisted Therapy: An Exploration of Its History, Healing Benefits, and How Skilled Nursing Facilities Can Set up Programs.* — 2015. — Available online: <http://www.annalsoflongtermcare.com/print/2579> (accessed on 25 May 2024).
4. Barba B. The positive influence of animals: Animal-assisted therapy in acute care // *Clin. Nurse Spec.* — 1995. — Vol. 9. — P. 199–202.
5. Fick K. The influence of an animal on social interactions of nursing home residents in a group setting // *Am. J. Occup. Ther.* — 1993. — Vol. 47. — P. 529–534.
6. Brandão C., Sampaio M., Sousa-Gomes V., Fávero M., Moreira D. Effects of Animal-Assisted Therapy for Anxiety Reduction in Children and Adolescents: A Systematic Review // *Journal of Clinical Medicine.* — 2025. — Vol. 14, № 1. — Article 287. — DOI: 10.3390/jcm14010287.
7. Vo Trong Nghia Architects. Farming Kindergarten [Електронний ресурс] // ArchDaily. — 2014. — Режим доступу: <https://www.archdaily.com/566580/farming-kindergarten-vo-trong-nghia-architects> (дата звернення: 13.06.2025).
8. Chen Yenting. Healing Agriculture [Електронний ресурс] // A' Design Award & Competition. — Режим доступу: <https://competition.adesignaward.com/design.php?ID=160324> (дата звернення: 13.06.2025).
9. Polk Stanley Wilcox Architects. Pinnacle Mountain State Park Visitor Center [Електронний ресурс] // ArchDaily. — 2024. — Режим доступу: <https://www.archdaily.com/1026233/pinnacle-mountain-state-park-visitor-center-polk-stanley-wilcox-architects> (дата звернення: 13.06.2025).
10. CLAB Architects. The Nature Education Center of Tangjiahe [Електронний ресурс] // ArchDaily. — 2024. — Режим доступу: <https://www.archdaily.com/1018426/the-nature-education-center-of-tangjiahe-clab-architects> (дата звернення: 13.06.2025).
11. nARCHITECTS. Jones Beach Energy & Nature Center [Електронний ресурс] // ArchDaily. — 2023. — Режим доступу: <https://www.archdaily.com/991911/jones-beach-energy-and-nature-center-narchitects> (дата звернення: 13.06.2025).
12. Lahdelma & Mahlamäki Architects. Finnish Nature Center Haltia [Електронний ресурс] // ArchDaily. — 2016. — Режим доступу: <https://www.archdaily.com/782769/finnish-nature-center-haltia-lahdelma-and-mahlamaki> (дата звернення: 13.06.2025).
13. Waterfront Design. Shimei Nature Experience Hall [Електронний ресурс] // ArchDaily. — 2023. — Режим доступу: <https://www.archdaily.com/1002426/shimei-nature-experience-hall-waterfront-design> (дата звернення: 13.06.2025).
14. THAD. Yan'an Baota Mountain Tourist Centre [Електронний ресурс] // ArchDaily. — 2019. — Режим доступу: <https://www.archdaily.com/927296/yanan-baota-mountain-tourist-centre-thad> (дата звернення: 13.06.2025).
15. BIG (Bjarke Ingels Group). Panda House [Електронний ресурс] // ArchDaily. — 2019. — Режим доступу: <https://www.archdaily.com/927643/panda-house-big> (дата звернення: 13.06.2025).
16. Федунків З., Бастрон С. Особливості фортифікаційної системи інкастелованого комплексу Хрестовоздвиженського монастиря Скит Манявський // *Фортифікації.* — 2023. — Вип. 19. — С. 71–81. — DOI: <https://doi.org/10.23939/fortifications2023.19.071>.

17. Бабій В. Замки Богородчанського краю: історичний нарис. — Івано-Франківськ, 2000.
18. Головатий М. Манявський скит // Звід пам'яток Івано-Франківської області. Богородчанський район. — Івано-Франківськ: Лілея-НВ, 2008. — С. 183–197.
19. Скит Манявський — український Афон [Електронний ресурс] // doslidnyky.com. — Режим доступу: <https://doslidnyky.com/node/342> (дата звернення: 13.06.2025).
20. ДБН В.2.6-220:2017. Покриття будівель і споруд. — Київ: Мінрегіон України, 2017. — 64 с.
21. ДБН Б.2.2-12:2019. Планування та забудова територій. — Київ: Мінрегіон України, 2019. — 123 с.
22. ДБН В.2.2-15:2019. Житлові будинки. Основні положення. — Київ: Мінрегіон України, 2019. — 52 с.
23. ДБН В.2.2-3:2018. Будинки і споруди. Заклади освіти. — Київ: Мінрегіон України, 2018. — 80 с.
24. ДБН В.1.1-7:2016. Пожежна безпека об'єктів будівництва. — Київ: Мінрегіон України, 2016. — 68 с.
25. ДБН В.2.6-98:2009. Конструкції будинків і споруд. Бетонні та залізобетонні конструкції. — Київ: Мінрегіонбуд України, 2009. — 126 с.
26. ДБН В.2.2-40:2018. Інклюзивність будівель і споруд. — Київ: Мінрегіон України, 2018. — 62 с.
27. Vernacular architecture of the Carpathians // Lemko.org. — Режим доступу: <https://lemko.org/vernacular-architecture-carpathians> (дата звернення: 14.06.2025).
28. How Has Modern Architecture Transformed the Farmhouse Style? // ArchDaily. — 07.05.2023. — Режим доступу: <https://www.archdaily.com/997116/how-has-modern-architecture-transformed-the-farmhouse-style> (дата звернення: 14.06.2025).
29. Bradecki T., Uherek-Bradecka B. Open Living Concept in Barn House Architecture: Single Family House Case Studies // IOP Conf. Ser.: Mater. Sci. Eng. — 2019. — Vol. 471. — Article 082055. — DOI: 10.1088/1757-899X/471/8/082055.
30. Пітюлич М. М. Гірські території Українських Карпат: сучасний стан та перспективи розвитку / М. М. Пітюлич. — Інститут регіональних досліджень НАН України. — Режим доступу: <https://ird.gov.ua/ird01/p1038.php> (дата звернення: 15.06.2025).