

Івано-Франківський національний технічний університет нафти і газу
Інститут архітектури, будівництва та енергетики
Кафедра архітектури та містобудування

Кучак Богдан Петрович

УДК _____
(індекс)

БАКАЛАВРСЬКА РОБОТА

« Туристичний риболовецький готель
у с. Лучани, Стрийського району, Львівської області »

Архітектура та містобудування

191 Архітектура та містобудування

Робота містить результати власних досліджень, використання ідей, результатів і текстів інших авторів мають посилання на відповідне джерело:

Здобувач освітнього ступеня

Б.П. Кучак
(підпис, ініціали та прізвище здобувача)

Науковий керівник

Василиш Ярослав Васильович, канд. тех. наук., проф.
(підпис, прізвище, ім'я, по батькові, науковий ступінь, вчене звання керівника)

Допущено до захисту

В.о. завідувача кафедри архітектури та містобудування

проф. _____ Олексій ЯЩЕНКО
(посада) (підпис) (дата) (ініціали та прізвище)

Івано-Франківськ – 2025

Івано-Франківський національний технічний університет нафти і газу

(повне найменування закладу вищої освіти)

Інститут архітектури, будівництва та енергетики

Кафедра архітектури та містобудування

Освітній рівень бакалавр

Спеціальність 191– Архітектура та містобудування

ЗАТВЕРДЖУЮ

В.о. завідувача кафедр _____

« _____ » _____ 2025 року

**З А В Д А Н Н Я
НА БАКАЛАВРСЬКУ РОБОТУ СТУДЕНТОВІ**

Кучак Богдан Петрович

(прізвище, ім'я, по батькові)

Тема роботи: Туристичний риболовецький готель
у с. Лучани, Стрийського району, Львівської області

керівник роботи _____ **Василиш Ярослав Васильович, канд. арх., доц.**

(прізвище, ім'я, по батькові, науковий ступінь, вчене звання)

затверджені наказом закладу вищої освіти від “ 14” червня 2025 року № 363/7 _____

2. Строк подання студентом роботи
3. Вихідні дані до роботи Опорний план
4. Зміст розрахунково-пояснювальної записки (перелік питань, які потрібно розробити)

Всуп. Розділ I. Передпроектний аналіз. 1. Актуальність теми. 1.2. Архітектурно-рекреаційний потенціал сільських територій 1.3. Вплив природного середовища на якість відпочинку 1.4. Туристичні тенденції в контексті риболовецького туризму. 1.5. Сезонність у готельному бізнесі та способи її подолання. 1.6. Аналіз світового досвіду. 1.6.1. Еко-готель Les Cabanes des Grands Cépages (Франція) 1.6.2. Плаваючий котедж Water Cabin (США). 1.6.3. Cabin (Литва) 1.6.4. Готель andBeyond Sossusvlei Desert Lodge (Намібія). 1.6.5. Готель-резиденція Sala Bang Pa-In (Таїланд). 1.6.6 Гірський котедж Split View Mountain Lodge(Норвегія) 1.6.7 Готель-спа-комплекс Lakeside (Косово) 1.6.8 Lakeside Cabin (Канаді) 1.7. BUBBLE-діаграма функціональних зон. 1.8. Карта потреб користувача. 1.9. SWOT-аналіз території. Розділ II. Проектна частина. 2.1. Містобудівний аналіз ситуації. 2.2. Обґрунтування вибору ділянки. 2.3. Архітектурно-ландшафтний аналіз. 2.4. Фізико-географічні та природно-кліматичні умови. 2.5. Функціональні групи приміщень арт-центру. 2.6. Архітектурно-планувальні рішення. 2.7. Генплан. 2.8. Фасади та об'ємно-просторове рішення. 2.9. Конструктивні рішення. Список використаних джерел

5. Перелік графічного матеріалу (з точним зазначенням обов'язкових креслень) Ситуаційна схема розташування села Лучани в області, ситуаційна схема в системі міста Моршин, схема транспортно-пішохідних шляхів, схема існуючого функціонального зонування ділянки, фотофіксації та розмірів території, Схема кліматичного аналізу ділянки. Роза вітрів села Лучани, план 1-го поверху, план 2-го поверху, план підвального поверху, генплан, фасади в осях, розріз 1-1,

6. Консультанти розділів роботи

Розділ	Прізвище, ініціали та посада консультанта	Підпис, дата	
		завдання видав	завдання прийняв
I	Василиш Ярослав Васильович канд.тех.наук, проф		
II	Василиш Ярослав Васильович канд.тех.наук, проф		

7. Дата видачі завдання _____

КАЛЕНДАРНИЙ ПЛАН

№ з/п	Назва етапів бакалаврської роботи	Термін виконання етапів роботи	Примітка
1	Отримання та обговорення завдання	05.02.2025	
2	Фотофіксація ділянки; дослідження теми; опрацювання теоретичних джерел; пошук світового досвіду	06.02.-19.02.2025	
3	Робота над аналітичними схемами	20.02.- 01.03.2025	
4	Розробка ідейної концепції проектного рішення	02.03.-20.03.2025	

5	Розробка генерального плану	21.03.-29.03.2025	
6	Розробка об'ємно-планувального вирішення для даного закладу	30.03-20.04.2025	
7	Розробка основних креслень (плани, фасади, розріз).	21.04-20.05.2025	
8	Розробка візуалізацій.	21.05-27.05.2025	
9	Графічне оформлення дипломного проекту.	28.05-05.05.2025	
10	Робота над пояснювальною запискою.	06.02.-20.06.2025	
11	Узагальнення та завершення дипломного проекту.	19.06.-21.06.2025	

Студент

(підпис)

(прізвище та ініціали)

Керівник роботи

(підпис)

(прізвище та ініціал)

ЗМІСТ

	С
Вступ.....	6
1 Передпроектний аналіз.....	6
1.1 Актуальність теми.....	6
1.2 Архітектурно-рекреаційний потенціал сільських територій.....	7
1.3 Вплив природного середовища на якість відпочинку.....	8
1.4. Туристичні тенденції в контексті риболовецького туризму.....	9
1.5. Сезонність у готельному бізнесі та способи її подолання.....	11
1.6. Аналіз європейських аналогів риболовецьких готелів.....	13
1.6.1. Еко-готель Les Cabanes des Grands Cépages (Франція).....	13
1.6.2. Плаваючий котедж Water Cabin (США).....	15
1.6.3. Cabin (Литва).....	18
1.6.4. Готель andBeyond Sossusvlei Desert Lodge (Намібія).....	21
1.6.5. Готель-резиденція Sala Bang Pa-In (Таїланд).....	25
1.6.6 Гірський котедж Split View Mountain Lodge (Норвегія)...	28
1.6.7 Готель-спа-комплекс Lakeside (Косово).....	30
1.6.8 Lakeside Cabin (Канаді).....	35
1.7. Діаграма функціонального зонування території.....	37
1.8. Профіль користувача та карта потреб.....	39
1.9. SWOT-аналіз території проектування.....	41
2 Проекта частина.....	43
2.1 Містобудівний контекст села Лучани.....	43
2.2. Обґрунтування вибору ділянки.....	45
2.3. Архітектурно-ландшафтні особливості території.....	47
2.4. Природно-кліматичні умови та їх вплив на архітектурні	49
рішення.....	

2.5. Функціональне зонування готельного комплексу.....	50
2.6. Архітектурно-планувальні рішення головного корпусу.....	52
2.7. Генеральний план.....	54
2.8. Архітектура котеджів на воді: об'ємно-просторове рішення...	56
2.9. Конструктивні особливості об'єктів.....	57
Висновок.....	60
Список використаних джерел.....	61

ВСТУП

РОЗДІЛ I. ПЕРЕДПРОЄКТНИЙ АНАЛІЗ

1.1 Актуальність теми

У сучасних умовах розвитку туризму в Україні дедалі більшої популярності набуває відпочинок, орієнтований на природу, тишу та індивідуальність середовища. Зростаюча потреба у втечі від урбанізованого світу, насиченого інформаційним шумом та рутинною зайнятістю, формує запит на простори, які сприяють ментальному відновленню, гармонії з природою та фізичному перезавантаженню.

Сільські території, зокрема такі як село Лучани, мають значний невикористаний потенціал у цьому напрямку. Наявність водойм, мальовничих краєвидів, відсутність шумової забрудненості, а також існуюча риболовецька інфраструктура створюють вдале підґрунтя для формування нового типу архітектурного об'єкта – риболовецького готелю комплексного типу.

Обрана тема є актуальною також через відсутність системного підходу до проектування рекреаційних об'єктів в українському архітектурному середовищі, які поєднували б:

- приватність і комфорт проживання;
- єднання з природним ландшафтом;
- повноцінну інфраструктуру для сезонного туризму;
- культурну ідентичність у архітектурних формах.

Особливу значущість проєкт набуває в умовах посткарантинної зміни туристичних уподобань, коли внутрішній туризм і екологічно чисті формати відпочинку стали одними з основних векторів розвитку індустрії гостинності.

Проектування готельного комплексу з котеджами на воді – це не лише відповідь на попит, а й спроба сформувати новий архітектурний образ відпочинкової інфраструктури в українському контексті, з урахуванням як сучасних технологій, так і традиційної естетики.

Таким чином, актуальність теми зумовлена як соціальним запитом, так і архітектурною необхідністю переосмислення сільського простору через якісний дизайн, функціональність і емоційний зв'язок людини з природою.

1.2 Архітектурно-рекреаційний потенціал сільських територій

Сільські території України протягом багатьох років залишалися переважно слабо залученими до туристичної та рекреаційної інфраструктури, поступаючись курортним містам або урбанізованим локаціям. Однак у контексті сучасних викликів та зміни суспільних запитів, архітектурне освоєння сільського простору отримує нову актуальність.

Рельєфна структура, наявність водойм, тиха атмосфера та автентичний ландшафт – усе це створює природну базу для організації високоякісного відпочинку. Саме в таких місцях можливе формування просторів, де архітектура виступає не домінантою, а продовженням природного середовища, працюючи на користь психологічного та фізичного відновлення людини.

Важливу роль у цьому відіграє архітектура, яка має адаптуватися до контексту – не порушуючи екосистему, не змінюючи рельєф, а навпаки: підкреслюючи переваги території за допомогою форми, матеріалу, композиції. Сільська архітектура сьогодні – це не лише функція, а й естетика тиші, неквапливості, приватності.

Село Лучани як територія з діючим риболовецьким господарством та природною береговою лінією річки Боберка створює унікальні передумови для впровадження такого підходу. На відміну від туристично перевантажених регіонів, тут можливо сформувати абсолютно новий просторовий образ, який буде базуватись на "тихій" архітектурі – мінімалістичній, контекстуальній, і водночас ідентичній для українського села.

Окремим фактором є відсутність масштабної існуючої забудови, що дозволяє працювати із "чистим аркушем", уникаючи конфліктів із середовищем та громадським простором. Це створює передумови для м'якого впровадження сучасної рекреаційної архітектури, що відповідає цінностям сталого розвитку.

Таким чином, сільські території, зокрема територія села Лучани, мають високий потенціал для розвитку сучасних архітектурно-рекреаційних об'єктів, здатних поєднувати локальну ідентичність, естетику, природу та індивідуальний комфорт.

1.3 Вплив природного середовища на якість відпочинку

Природне середовище є одним із ключових факторів, що визначає ефективність та емоційну цінність відпочинку. Дослідження в галузі психології, урбаністики та архітектури доводять, що перебування людини в природному ландшафті сприяє зниженню рівня стресу, покращенню настрою, відновленню уваги та загального психоемоційного стану.

Особливо важливим є безпосередній контакт із водою, відомий як "ефект блакитного простору". Пейзажі з водоймами позитивно впливають на нервову систему людини, стимулюють відчуття спокою, безпеки та внутрішнього балансу. Саме тому архітектура готельного комплексу в селі

Лучани, який розміщується біля річки Боберка та частково – над водною гладдю, має високий потенціал для створення оздоровчого середовища.

Наявність води, дерев, свіжого повітря та природного тла підсилюється архітектурними рішеннями – панорамним склінням, природними матеріалами, відкритими терасами й пішохідними маршрутами, що забезпечують візуальний і тактильний зв'язок із довкіллям.

Риболовля як діяльність також виконує терапевтичну функцію: вона вимагає тиші, терпіння, спостереження – ідеально поєднуючись із природним контекстом. Проживання в котеджах на воді дає змогу відчутти повну інтеграцію в середовище, відчуття усамітнення без ізоляції, що особливо цінно для сучасного користувача.

Крім того, сезонність середовища дозволяє змінювати сценарії взаємодії з простором: влітку – активний відпочинок на воді, риболовля, плавання, прогулянки; взимку – катання на ковзанах, споглядання природи, релакс у закритих зонах готелю. Такий підхід формує різноманітну, багатофункціональну модель дозвілля.

Таким чином, архітектурна інтеграція природного ландшафту не лише підвищує якість відпочинку, а й перетворює територію готелю на активний інструмент психологічної регенерації, що сьогодні є особливо актуальним.

1.4. Туристичні тенденції в контексті риболовецького туризму

Сучасна туристична індустрія невпинно змінюється у відповідь на виклики часу, економічні умови та соціальні запити. У фокусі уваги дедалі частіше опиняється не лише доступність локації чи рівень сервісу, а глибина враження, індивідуальність простору та емоційна якість перебування. Замість масового туризму на перший план виходить бажання тиші, близькості до

природи та відпочинку, що дозволяє відновити внутрішній ресурс. У цьому контексті риболовецький туризм поступово перетворюється з вузькоспеціалізованої форми дозвілля на цілісний формат відпочинку, який поєднує фізичну активність, релакс, приватність і безпосередній контакт з природою.

В умовах українських реалій, де інфраструктура риболовецького туризму переважно не виходить за межі базового функціоналу, подібний комплекс може стати взірцем переосмислення. Він поєднує в собі сучасний архітектурний підхід, повагу до контексту місцевості, природну тишу та якісний сервіс. Такий проєкт здатен не лише задовольнити запит окремого туриста, а й активізувати локальний розвиток території – створюючи нові робочі місця, стимулюючи мікробізнес (харчування, прокат, гід-послуги), формуючи стабільний соціально-економічний ефект.

Крім того, впровадження об'єктів подібного типу сприяє культурній децентралізації туризму, коли відпочинок стає не винятковою прерогативою великих центрів, а доступною та якісною практикою навіть у невеликих селах. Таким чином, запропонована модель відповідає не лише актуальним туристичним трендам, а й задає новий напрям розвитку відпочинкової інфраструктури, орієнтованої на людину, а не лише на туристичний потік [1].

Риболовецький готель, спроектований у селі Лучани, відповідає саме таким новим орієнтирам. Пропонуючи житло на воді, приватні пірси, відсутність шуму та візуального перевантаження, проєкт враховує ключові потреби сучасного туриста, який шукає не розваг, а відчуття. При цьому сезонність не розглядається як обмеження, а, навпаки, як перевага – можливість змінювати формат відпочинку: від літньої риболовлі та активностей на воді до зимових видів відпочинку, зокрема катання на ковзанах та споглядання сніжного ландшафту з теплих інтер'єрів.

В умовах українських реалій, де інфраструктура риболовецького туризму переважно не виходить за межі базового функціоналу, подібний

комплекс може стати взірцем переосмислення. Він поєднує в собі сучасний архітектурний підхід, повагу до контексту місцевості, природну тишу та якісний сервіс.

Таким чином, запропонована модель відповідає не лише актуальним туристичним трендам, а й задає новий напрям розвитку відпочинкової інфраструктури, орієнтованої на людину, а не лише на туристичний потік.

1.5. Сезонність у готельному бізнесі та способи її подолання

У галузі архітектурного проектування об'єктів, пов'язаних із рекреаційною діяльністю та тимчасовим розміщенням людей у туристичних цілях, одним із постійних викликів залишається явище сезонності. Йдеться про чітко виражену залежність попиту на готельні послуги від пори року, погодних факторів, тривалості дня, канікулярного періоду або культурно-соціальних обставин. У періоди міжвсезоння, коли основна група відвідувачів втрачає мотивацію для подорожей, багато об'єктів зазнають суттєвого спаду активності, що може призводити до збитковості або часткового згортання сервісу.

Ця проблема є особливо характерною для туристичних просторів, що функціонують у природному середовищі, як-от сільські ландшафти з водоймами, які активно використовуються в теплі місяці. Проте при належному архітектурному і програмному підході сезонна змінність може бути не загрозою, а навпаки – основою для створення динамічної, варіативної моделі відпочинку, яка охоплює цілий календарний рік.

Запропонований архітектурний об'єкт – готельно-рекреаційний комплекс із риболовецьким ухилом у межах села Лучани – спочатку розробляється як багатофункціональний, адаптивний і трансформований у

часі простір, що змінює свою активність відповідно до пори року, зберігаючи при цьому свою привабливість. Завдяки переосмисленню поняття сезонності як основи для просторових сценаріїв, тут реалізовано модель погодозалежного, але не обмеженого відпочинку.

У літні місяці, коли температура та тривалість світлового дня створюють комфортні умови для відкритої активності, на перший план виходить риболовля, як ключовий драйвер функціонування комплексу. Відпочинок на воді, катання човнами, плавання, засмагання, використання терас – усе це формує атмосферу класичного водного дозвілля.

З наближенням осені простір змінює свій ритм: з'являються можливості для організації сімейного або індивідуального усамітнення, споглядання за природою, тематичних гастрономічних подій, збирання грибів, участі у локальних фестивалях або кулінарних практиках. Такий підхід дозволяє зробити навіть "низький сезон" наповненим сенсом і новими подіями.

У зимовий період концепція готелю передбачає адаптацію інфраструктури під холодну пору: на замерзлій водній поверхні передбачено можливість катання на ковзанах, функціонування теплих інтер'єрів з оглядом на сніжний ландшафт, проведення подій у критих зонах, що не залежать від погодних умов.

Важливою складовою адаптації до сезонних коливань є архітектурно-технічна спроможність об'єкту працювати в будь-який час року. Зокрема, в проєкті реалізовано утеплення житлових котеджів, використання енергоефективних матеріалів (мідь, дерево, склопакети з низьким коефіцієнтом теплопровідності), теплоізовані фасади та дахові конструкції, а також раціональне орієнтування отворів для максимального використання сонячного світла в зимовий період. Це дозволяє забезпечити високий рівень теплового комфорту без надмірних витрат на обігрів, що суттєво впливає на економіку експлуатації.

Окрему увагу у концепції готелю приділено створенню так званого “подієвого ядра”, яке активізує простір незалежно від сезону. Йдеться про тематичні заходи, освітні події, невеликі фестивалі, гастрономічні дегустації, які формують календар подій на рік наперед. Це дозволяє утримувати інтерес цільової аудиторії навіть у позапікові періоди, надаючи готелю стабільну відвідуваність.

Загалом можна стверджувати, що в рамках даного проєкту питання сезонності не є проблемою, яку треба уникати, а фактором, що підсилює архітектурну логіку, створює багаторівневу програму перебування та дає змогу реалізувати концепцію простору, що живе у ритмі природи, а не бореться з нею.

1.6. Аналіз світового досвіду

1.6.1 Екологічний готель-еколіж «Cabanes des Grands Cépages» в Авіньйоні, Франція

Cabanes des Grands Cépages – це екологічний комплекс, збудований у 2017 році на Lac de la Lionne поблизу Авіньйона, Франція. Архітектори Atelier LAVIT створили унікальну систему з приблизно 10–20 котеджів, які або плавають на воді, або стоять на пальових опорах уздовж берегу. Фасади з вертикальних дерев’яних ламелей імітують очерет, забезпечують конфіденційність, захист від сонця та вітру – і водночас «зникають» між рослинами, візуально органічно зливаючись із природою.

Проєкт вирізняється інноваційним підходом до будівництва: всі модулі були виготовлені у спеціалізованій майстерні, пронумеровані, доставлені і змонтовані на місці впродовж трьох місяців – із мінімальним втручанням у ландшафт. В середині кожного котеджу – панорамне скління з видом на воду,

мінімалістичний інтер'єр, компактні, але функціональні приміщення: зона відпочинку, спальня, душова. Таке рішення підкреслює основну архітектурну ідею: максимальне «злиття» з природою, комфорт і приватність без зайвого формалізму [2].



Рисунок 1.1 – Екстер'єр споруди

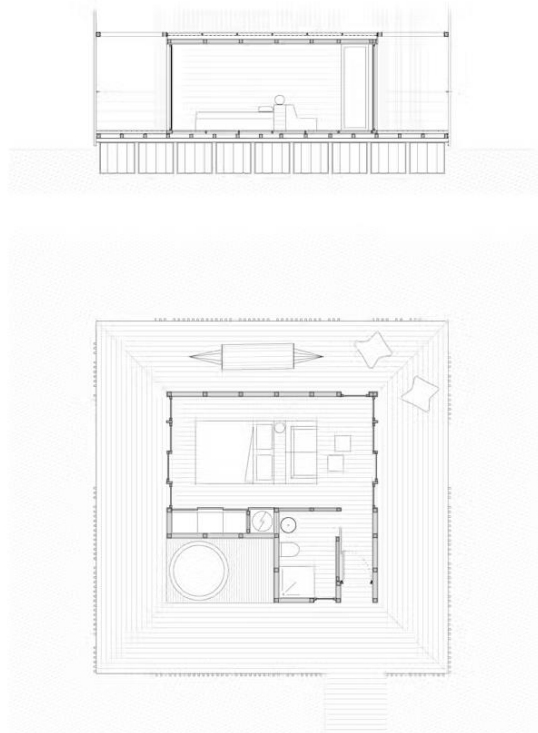


Рисунок 1.2 – План 1-го поверху



Рисунок 1.3 – Інтер'єрні вирішення

1.6.2 Water Cabin (Olson Kundig)

Розташований на притоках Portage Bay біля Сіетла, цей компактний котедж був завершений у 2022 році студією Olson Kundig під керівництвом Джима Олсона. Архітектурна концепція передбачає конструкцію на металевій рамці, що піднімає будинок над водою, відкриваючи широку 180° панораму. Макетний простір організований у два рівні: перший включає кухню, обідню та робочу зони зі скляними стінами, інший – спальню та терасу-відпочинку з видом на воду.

Фасад обшитий вертикальною червоною кедровою дошкою, яка з часом природно сіріє, гармоніюючи з водною поверхнею й деревами. Також використовуються металеві елементи (оцинкована сталь, цинк) для довговічності в приморському кліматі. Внутрішнє оздоблення – теплі породи дерева, відкритий CLT-каркас, панорамні вікна, що зливають інтер'єр з

навколишнім середовищем. Цей приклад демонструє, як проста конструкція, з мінімальною футурою і лаконічною формою, може органічно інтегруватись у водний ландшафт [3].



Рисунок 1.4 – Екстер'єр споруди



Рисунок 1.5 – Інтер'єр споруди

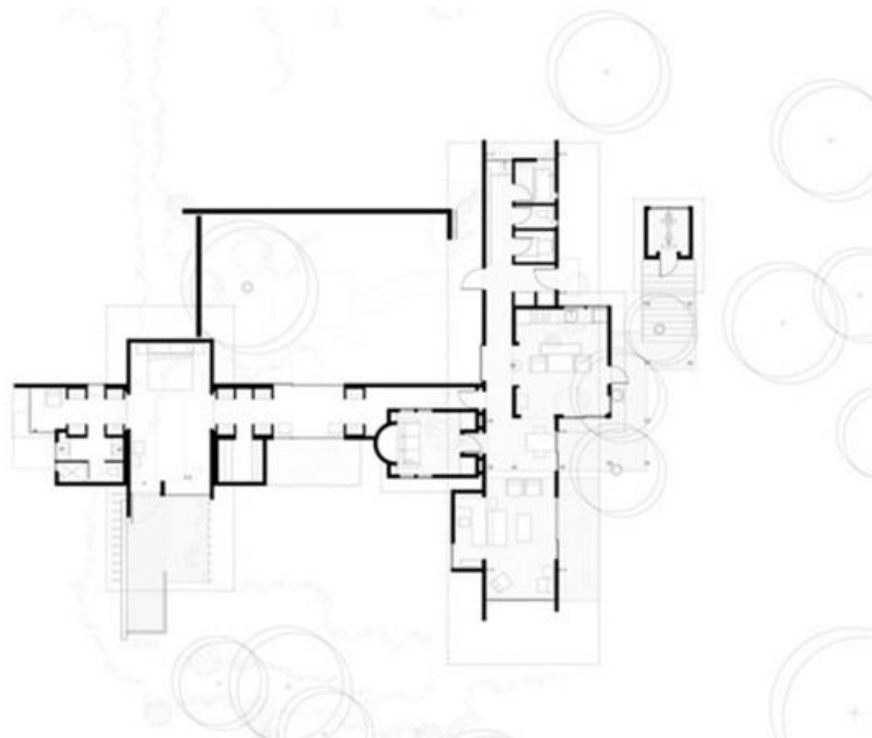


Рисунок 1.6 – Генплан

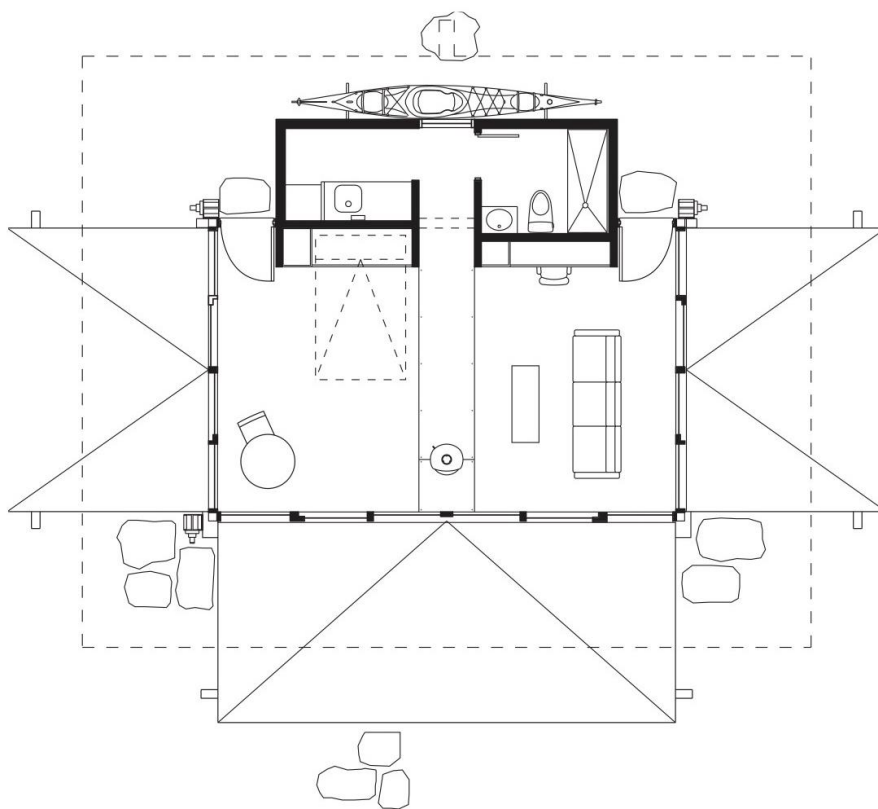


Рисунок 1.7 – План споруди

1.6.3 Cabin (ŠA atelier, Литва)

- Розташування: Žalvariai, озеро Apple Island, Литва
- Рік / Площа: збудована у 2019 році, площа $\approx 23 \text{ м}^2$
- Архітектор: ŠA atelier

Це модульна плаваюча кабіна, проєктована для швидкого монтажу в умовах берегової ділянки. Вона стоїть на тонких палях, що адаптуються до нерівного рельєфу, та має виразний дах, який збирає дощову воду і додає динамізму силуету. Фасад із металу мінімально забарвлений, із внутрішнім утепленням та обробкою з фанери. Внутрішнє планування – це спальня, кухня та санвузол, утримані у мінімалістичному порядку і доповнені складними меблями та розсувними скляними дверима, які виходять на терасу з видом на озеро.

Що дають ці приклади:

- Конструктивна свобода + компактне планування – як у головному корпусі можна застосувати відкриті простори, модульні рішення на землі.
- Фасадна простота з акцентом на контекст – дерев'яні/металеві матеріали, натуральні текстури, структури, що «зливаються» з природою.
- Секційні схеми – ілюструють підйом над об'єктом, гнучкий підхід до перепаду рівнів і зв'язок інтер'єру з пейзажем.[4]. (див рисунки 1.8- 1.12).



Рисунок 1.8 – Вид зверху на споруду



Рисунок 1.9 – Екстер'єр



Рисунок 1.10 – Інтер'єр



1.11 – Рисунок Генплан



1.12 – Рисунок плану

1.6.4. andBeyond Sossusvlei Desert Lodge» в Намібі

Цей проєкт, завершений у 2019 році студією Fox Browne Creative разом із Джеком Александром, розташований на височині пустелі Наміб — в охоронній зоні розміром понад 12 000 га. Основна ідея — створити низькопрофільний комплекс, що практично стає ландшафтом: фасади зі скла, каменю та сталі утворюють строгі, геометрично чисті блоки, які ніби виростають з дюн, піднімаються над землею завдяки металевим рамам і талькотехнології, забезпечуючи мінімальний контакт із піщаною поверхнею (див. рисунок 1.13).



Рисунок 1.13 – Екстер'єр споруди

Планування слідує рельєфу – низка окремих люксів, що відкриваються до природних пісків, пов'язаних з ресепцією, спа та обідньою зоною. На зображеннях видно як просторово організовані інтер'єри – загальна кімната з баром, каміном і панорамним склінням, кожен туристичний люкс складається з зони відпочинку, санвузла і індивідуальної тераси з plunge-pool.

Фасади виконані зі скла і обсіті локальним каменем, а дахи покриті сонячними панелями – це дозволяє майже цілковито забезпечувати об’єкт енергією. Секційні креслення відкривають чітке бачення підйому споруд над пустелею, а також продуманий кліматичний захист – широкі навіси, що створюють тінь, і стійкість до спеки понад 50 °С .

Інтер’єр витриманий у природних теплих тонах: дерево, необроблений камінь, текстуровані тканини, доповнені вікнами в стінах, що виходять назовні. Сконструйовані єдиною відкритою композицією простору, вони підкреслюють тишу пустелі та комфорт – зона зорового контакту з навколишнім середовищем стає важливішою за декор .

Цей приклад ідеально демонструє, як архітектура туристичного комплексу може стати продовженням природи – інструментом комфортного занурення в екосистему, ідеально вписуючись і підкреслюючи її, а не конкуруючи. Цей об’єкт – з чудовими кресленнями фасадів, планів, розрізів і інтер’єрів — може стати відправною точкою для твого головного корпусу в Лучанах, особливо враховуючи фасадну простоту, зонування і кліматичну гнучкість [5]. (див. рисунки 1.14-1.17).

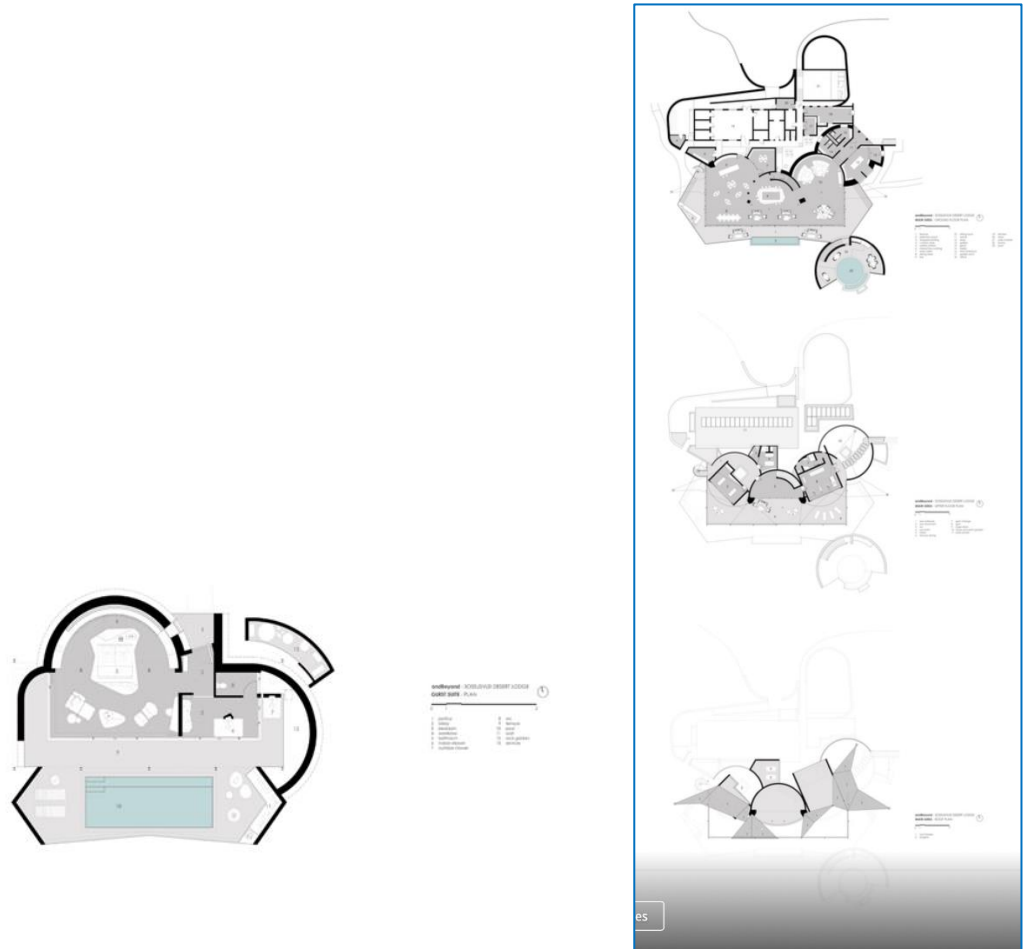


Рисунок 1.14 – Плани споруд



Рисунок 1.15 – Екстер'єр споруди

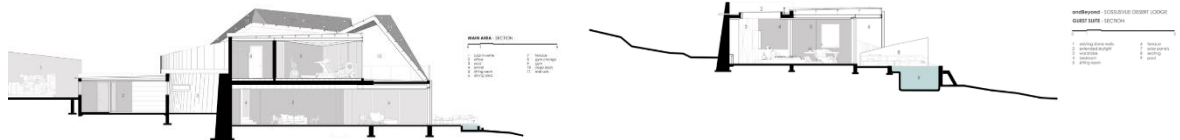
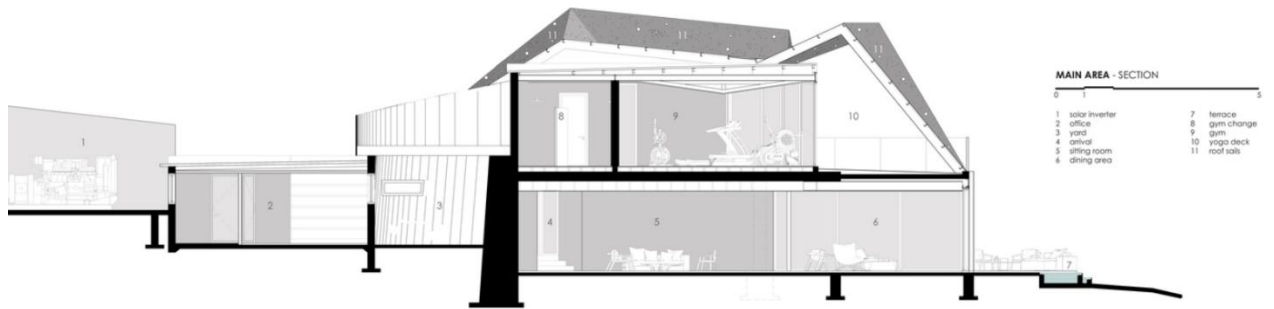


Рисунок 1.16 – Розрізи



Рисунок. 1.17 – Інтер'єр центру

1.6.5. Готель Sala Bang Pa-In

Готель Sala Bang Pa-In, завершений у 2021 році архітекторами з Department of ARCHITECTURE, розмістився на вузькому острові між річкою Чао Прайя та притокою в провінції Аюттхая, Таїланд (див. рисунок 1.18).



Рисунок 1.18 – Екстер'єр споруди

Його площа становить близько 4 000 м². Архітектурна концепція ретельно переграла місцевий сільський контекст, комбінуючи кластер з окремих вілл, що ніби мальовано стоять по берегу стилізованого тайського села, з відтінками традицій та сучасною формою, прихильною до природи.

Підхід до фасаду та форм готелю був продуманий настільки, що дахові лінії вілл відтворюють різноманітність покрівель навколишніх будівель, а фасади, виконані з натуральної деревини, цегли й тканини, зливаються з оточуючим ландшафтом. Яскраво-червоний міст, що веде до лобі, нагадує традиційні тайські будинки і водночас слугує мостом між сучасною будівлею та місцевим колоритом. У доступних кресленнях видно, що вілли стоять на палі, адаптовані до рівня води, а їх плоскі мансардні дахи підкреслюють мінімалістичний, стриманий образ об'єктів.

Усередині кожної вілли – простір світлий та відкритий, з панорамним склінням, яке розчиняється, коли гостьовий простір переходить у власний двір або на терасу до води. Інтер'єр доповнений елементами з натурального дерева й ротанга, світлими стінами та текстилем, що відображає ремесельний характер регіону. Секційні креслення демонструють чіткий зв'язок між зовнішнім рівнем відкритої тераси й внутрішнім простором, а також детально вказують на конструктивну гнучкість палі та рівнів.

Основний спільний простір – ресторан, бар, лаунж – розташований біля води. Він представлений як легка конструкція з тканиною на каркасі, що додає відчуття невагомості. Сходи від рівня води ведуть прямо до нього, створюючи візуальний та функціональний зв'язок між інтер'єром і природою зовні.

Цей об'єкт – яскравий приклад туристичної турбази з гармонійною композицією зони вілл, спільного корпусу, переходів та мостів. Його комплексність демонструє, як планування, фасади, конструкція на палях, інтер'єри та реліктний міст можуть працювати як високофункціональна модель, близька до твоєї концепції з аналогічною структурою. Рекомендую

використати цей кейс для формулювання технічних, просторових і стилістичних рішень у твоєму дипломному проекті [6] (див рисунок 1.19-1.20)

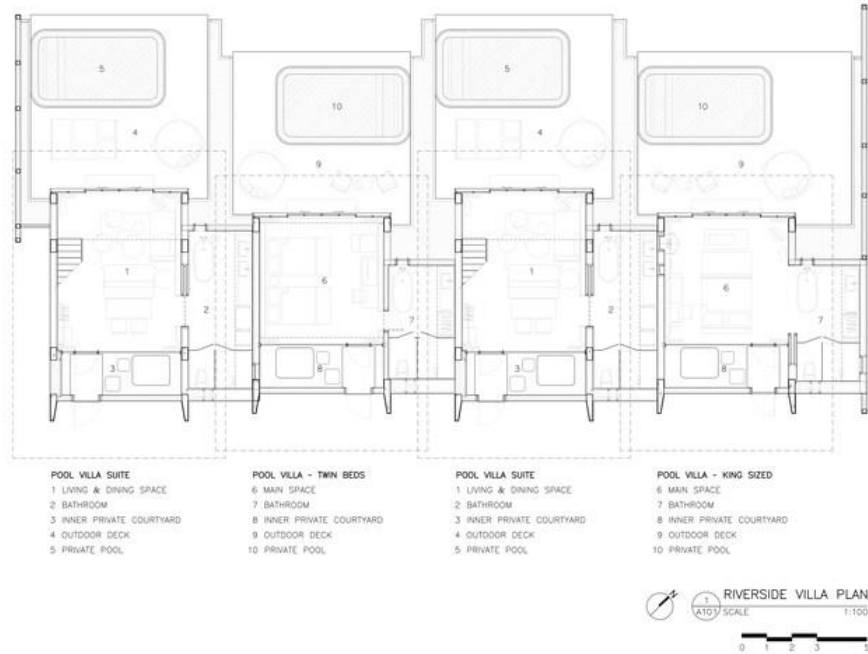


Рисунок 1.19 – План споруди

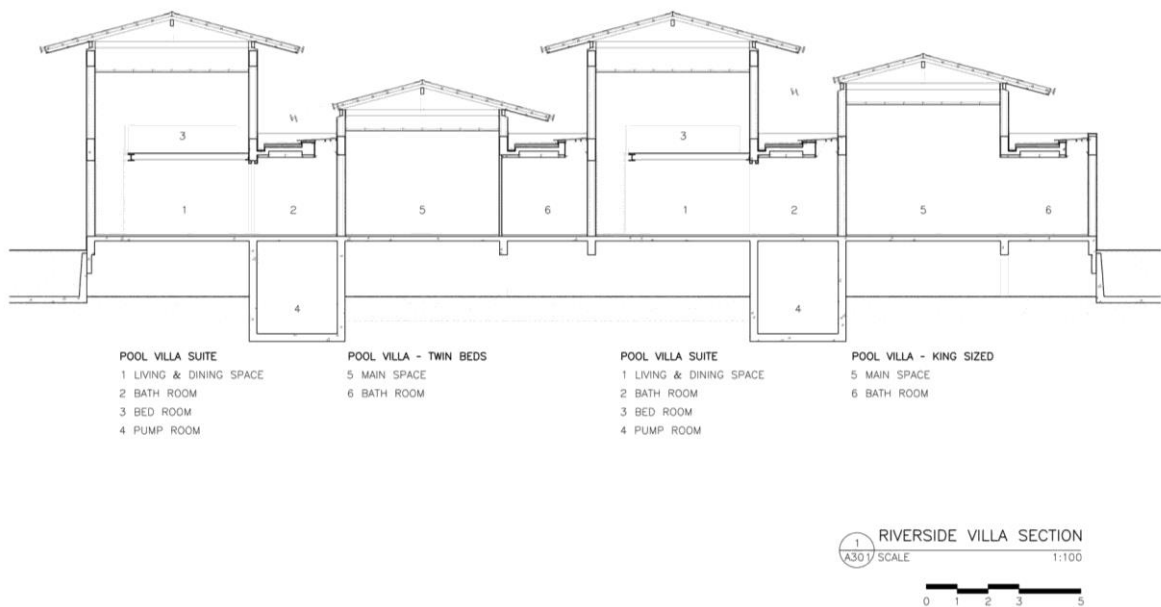


Рисунок 1.20 – Розрізи

1.6.6. Split View Mountain Lodge, Geilo, Норвегія

Архітектурний проєкт Split View Mountain Lodge, спроектований Reiulf Ramstad Arkitekter, було завершено в 2013 році в гірській місцевості поблизу геїльського лижного курорту Havsdalen у долині (див. рисунок 1.21).



Рисунок 1.21. – Екстер'єр поруди

Цей компактний гірський будинок площею приблизно 130 м² було створено як простору та функціональну резиденцію для родини з чотирьох осіб, з потенціалом додаткового гостинного анексу .

Будинок органічно «розколюється» на два рівні об'єми, які точно відчитуються у фасаді: головний корпус, що простягається вздовж скату, містить спальні кімнати, а з нього відгалужуються дві «крила» – гостьова частина і зона відпочинку з панорамним склінням, спрямованим на види та лижні траси . Фасади обшиті вертикальною деревиною, яка з часом набуває сіруватої патини – стратегічне рішення, яке допомагає споруді візуально «злитися» з гірським контекстом .

Всередині головного простору, об'єднаного скляною вставкою, розташовані кухня, вітальня з двостороннім камином і обідня зона. Ці приміщення формують відкритий план, що став ядром життя резиденції . Підлога з бетонної основи в вхідній зоні доповнює дерев'яні стіни, підкреслюючи архітектурну чистоту й функціональність простору .

- Фасади (East & West elevations) – представлені в технічних кресленнях, чітко демонструють рівень підйому споруди над схилом і її взаємодію з ландшафтом .

- Секційний розріз – ілюструє, як об'єкт розділений на функціональні частини (спальні/гостьова зона) та органічно укорінений у рельєф схилу .

Фотографії інтер'єрів – дають розуміння матеріалів (дерево, скло, бетон) і атмосферу «скандинавського спокою» – легка, відкрита, стримано-декорована композиція [7] (див. рисунок 1.22-23).



Рисунок 1.22 – Інтер'єр центру



Рисунок 1.23 – Плани

1.6.7. Lakeside Hotel, SPA & Conference

У селищі Vërmica, Косово, зведено Lakeside Hotel, SPA & Conference, завершений у 2020 році архітектором Arbër Shala (Arbër Shala Architects). Це масштабний комплекс площею близько 22 000 м². Природний контекст озера став ядром архітектурної ідеї: головний корпус і гостинні крила органічно розміщені вздовж берегової лінії, утворюючи плавну лінію, що повторює обриси водної гладі (див. рисунок 1.24).



Рисунок 1.24 – Екстер'єр споруди

Фасади виконані у стриманій матеріальній палітрі: поєднання дерева, скла та локального каменю створює ефект простоти й м'якості. Великі панорамні вікна забезпечують візуальний зв'язок інтер'єру зі середовищем, а зовні розташовані тераси для відпочинку, що уможливають споглядання природи й рибальські активності зі зручного рівня.

Креслення демонструють чітке функціональне зонування: статичний корпус готелю з номерами, SPA-блок, конференц-центр і ресторани логічно розташовані вздовж берега. З внутрішніх розрізів видно, що природний перепад рельєфу використано для створення рівнів відкритого простору – загальний хол, галереї і зона спа взаємодіють із головною будівлею, маючи доступ до води.

Інтер'єри витримані у стилі «чистого мінімалізму»: натуральні матеріали, світла деревина, відкрите планування, лаконічні меблі. Виділені просторі коридори, лаунж-зони та веранда-набережна створюють комфортні умови для гостей і водночас сприяють відчуттю єдності зі середовищем.

Цей кейс – зразкова модель комплексної туристичної бази: проект включає наземну і водну взаємодію, зонування активностей, відпочинок і

бізнес-функції. Завдяки великому масштабу й деталізованому кресленню, він може стати потужною референс-основою для твого головного корпусу. Якщо хочеш – підготуємо аналіз фасадів або інтер'єрів глибше, або переходимо до ще одного прикладу [8] (див. рисунки 1.25-1.27).



Рисунок 1.25 – План 1 поверху

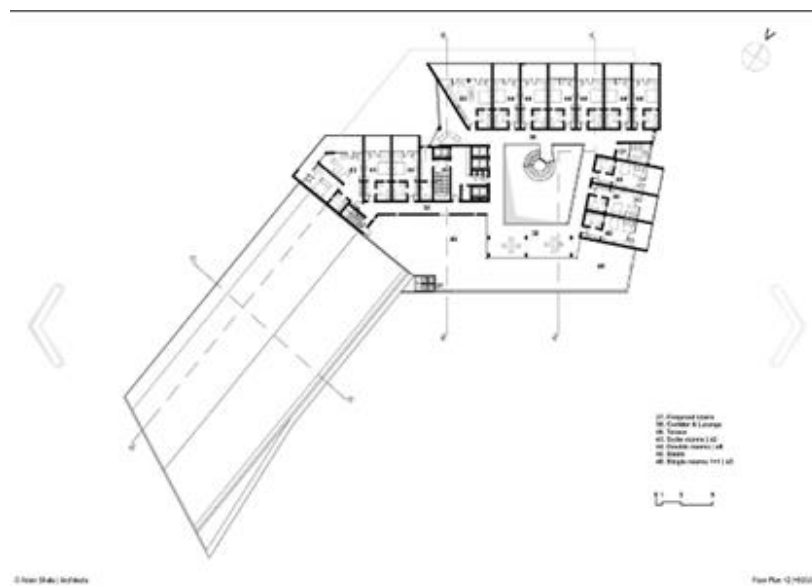


Рисунок 1.26 – План 2 поверху



Рисунок 1.27 – План 3 поверху

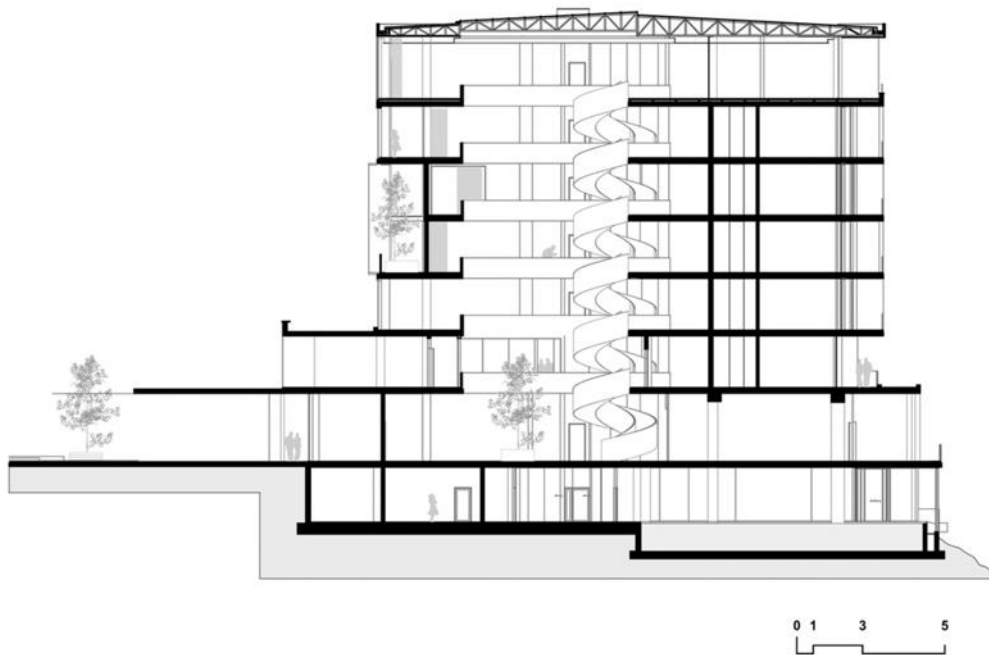


Рисунок 1.28 – Розріз

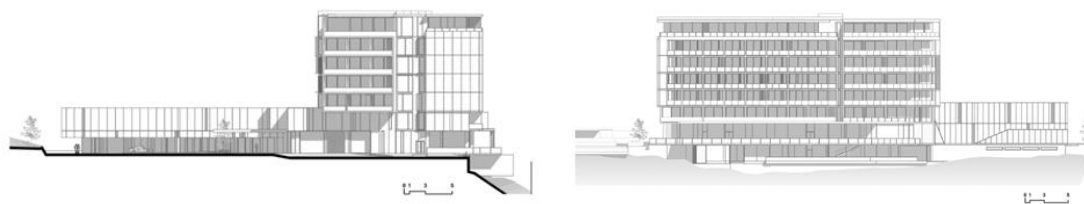


Рисунок 1.29 – Фасади



Рисунок 1.30 – Екстер'ер споруди

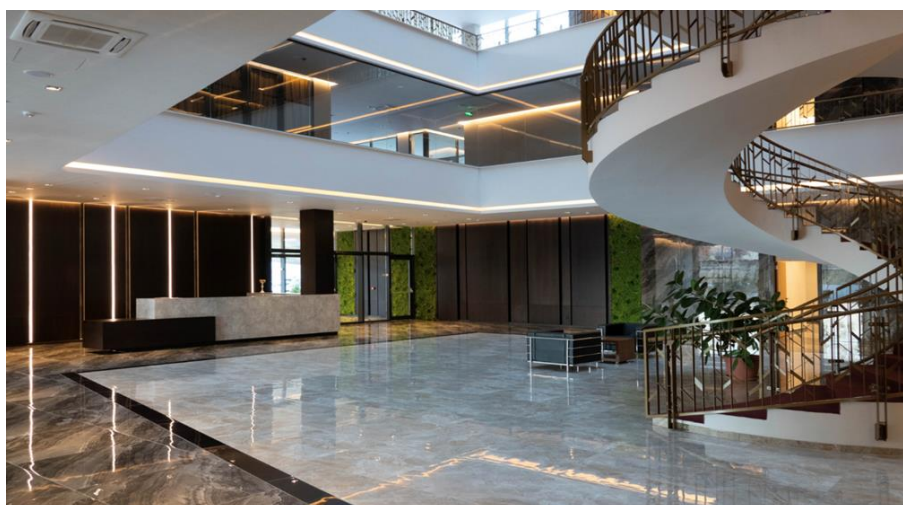


Рисунок 1.31 – Інтер'ер споруди

1.6.8 Lakeside Cabin у Канаді

Розташована біля узбережжя озера Bromé в Квебеку, Lakeside Cabin була завершена в 2019 році архітекторами ATELIER SCHWIMMER і має площу близько 300 м² (див. рисунок 1.32).



Рисунок 1.32 – Екстер'єр споруди

Ця двоповерхова дерев'яна кабіна спроектована для двох братів і їхніх друзів, ідеально відповідає концепції приватного риболовецького відпочинку. Архітектурна ідея будується навколо двоповерхового атріуму, який розділяє простір і сполучений із видом на воду, створюючи так званий «каньон гостинності» – центральним елементом інтер'єру є камін, розташований у самому центрі будівлі, його видно практично з усіх точок .

На площі першого поверху розташовані кухня, вітальня й їдальня – об'єднані в один об'єм, який виходить на терасу та пірс. План показує чітке зонування, що забезпечує логіку користування простором і інтеграцію з

навколишньою територією. Секційні креслення наочно демонструють, як подвійний об'єм атриуму з'єднує рівні, а також як будівля підпирається на палі, уникаючи прямого контакту з вологим ґрунтом .

Фасад обшитий обробленою сибірською модриною, частково обвугленою у техніці шіннінг, що утворює гру світла й тіні, додає текстуру й допомагає будівлі візуально «злитися» з природою. Панорамне скління виходить на озеро, створюючи прямий зоровий зв'язок з водною гладдю. У багат шарових розрізах помітне підняття над землею, компактний план і ясна композиція: гостинний простір – камін – атриум – вода – ліжка на другому рівні, об'єднані мостом галереї .

Інтер'єр виконаний у мінімалістичній стилістиці: стіни і меблі з фанери, бетонна підлога на вході, натуральне дерево і легке скління. Центральний камін створює затишок і фокус у просторі, а місток-галерея на другому рівні забезпечує візуальний простір і «зв'язок поколінь» — ідеально для сімей чи компаній у риболовній базі [10] (див. рисунки 1.33-1.34).



Рисунок 1.33 – Плани

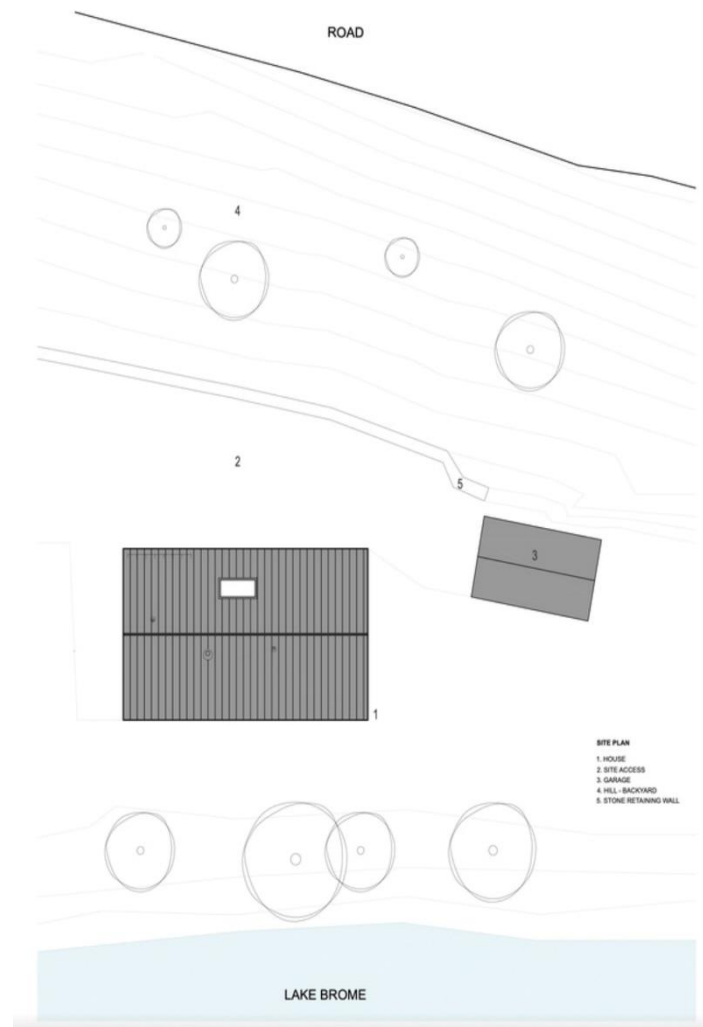


Рисунок 1.34 – План

1.7. BUBBLE-діаграма взаємодії функціональних груп приміщень

Зображена схема (див. рисунок 1.35) була сформована на підставі вивчених міжнародних прикладів архітектурного планування. Кожен функціональний елемент представлено у вигляді умовної сфери, діаметр якої відповідає орієнтовній площі цієї зони в майбутньому об'єкті. Зв'язки між елементами відображено лініями, які вказують на логічну або функціональну взаємодію. Такий підхід дозволяє на ранньому етапі уявити оптимальне

просторове розміщення приміщень, спрогнозувати конфлікти середовища (шумове навантаження, перетин потоків користувачів, доступність) та врахувати їх у подальшому проектуванні.

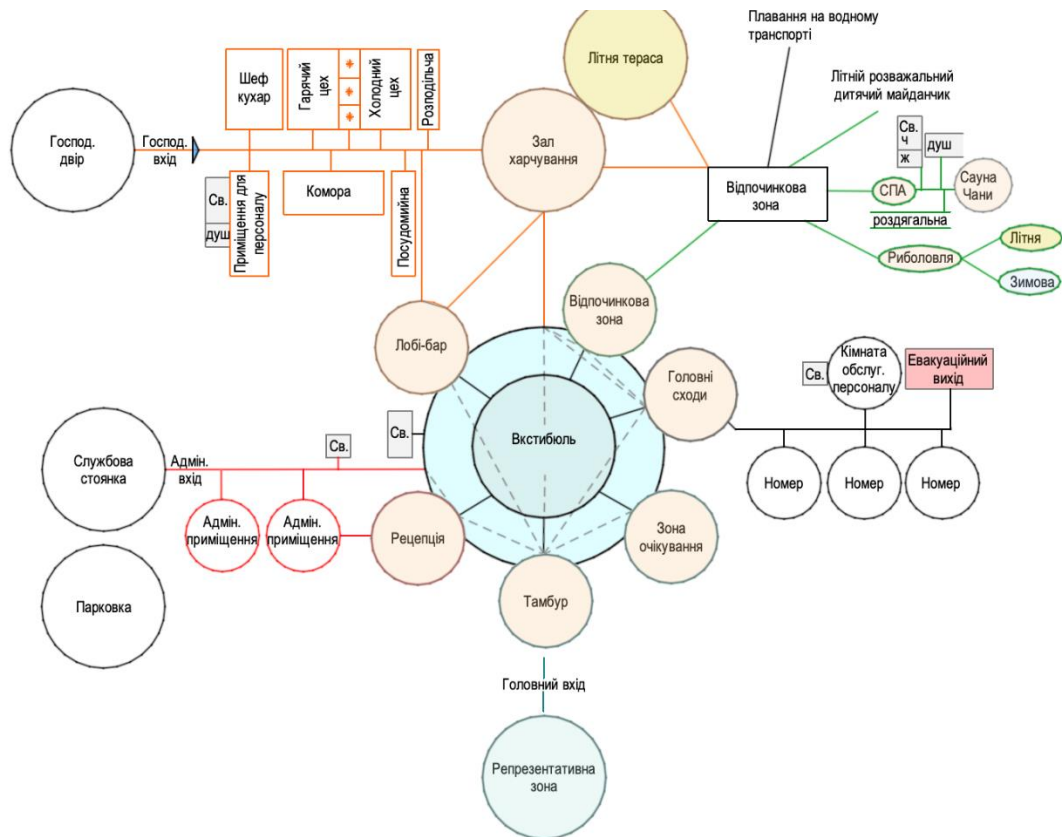


Рисунок 1.35 – Діаграма

У структурному центрі діаграми знаходиться багатофункціональна платформа, яка виступає ядром простору – саме тут відбувається первинний контакт відвідувача з об'єктом. До неї тяжіють адміністративні приміщення, які забезпечують зручність реєстрації та керування. Також тут логічно розміщені простори вестибюльного типу, зали для проведення заходів, а також зони тимчасового перебування.

Поряд із житловим сегментом розташована оздоровча частина – її сусідство не є випадковим, адже дозволяє забезпечити максимально зручний

перехід від активного відпочинку до відновлення. Дитячий блок винесено в окремий кластер: ігрова кімната, зони для тихого дозвілля й допоміжні приміщення створюють безпечне середовище для молодших відвідувачів.

Окремий функціональний вузол формує спортивно-освітній блок – тут можуть бути реалізовані зали для фізичної активності, тренажери, приміщення для групових занять або творчих майстерень. Санітарна частина включає весь комплекс гігієнічного обслуговування. Сектор харчування об'єднує їдальню, зону для кави або бару, кухонне ядро та відкриту терасу – простір, у якому відвідувачі можуть насолоджуватись природним оточенням у супроводі комфортного обслуговування.

1.8 Карта потреб користувача

Вид відпочинку	Форма відпочинку	Територія	Приміщення
<input type="radio"/> Активний	<input type="radio"/> Анімаційна кімната <input type="radio"/> Плавання на водному транспорті <input type="radio"/> Дитячий розважальний майданчик <input type="radio"/> Риболовля : Літня Зимова <input type="radio"/> Полювання	<input type="radio"/> Територія тиристичної бази <input type="radio"/> Територія тиристичної бази <input type="radio"/> Територія тиристичної бази <input type="radio"/> Територія тиристичної бази <input type="radio"/> Територія тиристичної бази	<input type="radio"/> Інвентарна <input type="radio"/> Інвентарна <input type="radio"/> Анімаційна кімната <input type="radio"/> Інвентарна <input type="radio"/> Інвентарна
<input type="radio"/> Пасивний	<input type="radio"/> Настільні ігри <input type="radio"/> Медитація	<input type="radio"/> Територія тиристичної бази <input type="radio"/> Територія тиристичної бази	<input type="radio"/> Відпочинкова зона <input type="radio"/> Зал медитації
<input type="radio"/> Оздоровчий	<input type="radio"/> Сауна <input type="radio"/> Масаж	<input type="radio"/> Територія тиристичної бази <input type="radio"/> Територія тиристичної бази	<input type="radio"/> Сауна <input type="radio"/> Масажний кабінет
<input type="radio"/> Пізнавальний	<input type="radio"/> Майстеркласи з риболовлі <input type="radio"/> Екологічні маршрути	<input type="radio"/> Територія тиристичної бази <input type="radio"/> Територія поза ділянкою	<input type="radio"/> Відпочинкова зона <input type="radio"/> Відпочинкова зона

Рисунок 1.36 – Карта портеб

- Представлена на рисунку 38 схема дає змогу глибше проаналізувати ключові запити користувачів, що виникають під час перебування у закладі. Вона дає розуміння не лише того, якими мають бути основні сервіси, а й показує пріоритетність потреб та їхній вплив на просторову організацію. Завдяки такому підходу формується середовище, здатне адаптуватися до різних сценаріїв використання та особливостей поведінки відвідувачів.

- У центрі уваги перебуває питання доступності, адже саме інклюзивність визначає рівень універсальності об'єкта. Серед архітектурних рішень, що забезпечують комфорт для людей з обмеженими можливостями, – пандуси, вертикальні комунікації з ліфтами, туалетні кімнати, обладнані за стандартами ДБН, тактильні маркування, а також інформаційні панелі та безпечні сходи з поручнями.

- Другим за значенням аспектом виступає безпека – фізична, емоційна та соціальна. Це реалізується через наявність окремих приміщень: пункту охорони, медичного кабінету та укриття для надзвичайних ситуацій. Наявність цих елементів дозволяє користувачам відчувати стабільність і контроль навіть у критичних умовах.

- Адміністративна функція забезпечує внутрішню організацію процесів і надає сервісні послуги. Вона представлена зоною рецепції, робочими кабінетами адміністрації, де відбувається координація, планування, запис на індивідуальні чи групові зустрічі, консультації.

- Житлова компонента передбачає короткострокове проживання для тих, хто цього потребує. Вона охоплює персональні кімнати, санвузли, гардеробні ніші та балкони, забезпечуючи базовий комфорт і приватність.

- Реабілітаційна частина закладу акцентує на емоційному та соціальному відновленні. Простори для арт-терапії, групової роботи, майстерень і кабінетів для індивідуальних консультацій формують атмосферу довіри, підтримки й особистісного розвитку.

- Харчовий сектор гарантує забезпечення якісного й збалансованого раціону. У складі – кухня, зал для прийому їжі та відкрита тераса, яка доповнює досвід споживання візуальним контактом із навколишнім середовищем.
- Базові фізіологічні запити покриваються через доступ до санітарних приміщень: туалетів, душових, умивальних кімнат. Це основа комфортного повсякденного перебування.
- Завершує структуру простір відпочинку, де передбачено зони релаксації, неформального спілкування, читання та усамітнення – кімнати відпочинку, бібліотека, відкриті майданчики на свіжому повітрі.

1.9 SWOT -аналіз

SWOT-аналіз території було виконано на основі оцінки її просторових та природних особливостей. Завдяки цьому вдалося виявити сильні та слабкі сторони ділянки, а також потенційні можливості й ризики, що можуть вплинути на реалізацію проєкту.

Сильні сторони:

- значна площа для розвитку;
- озеленена територія з чистим повітрям;
- наявність водойми поруч;
- сприятливе середовище для оздоровчого туризму;
- зручне транспортне сполучення.

Слабкі сторони:

- локальне забруднення навколишнього середовища;
- підвищена вітрова активність;
- відсутність організованого паркування.

Можливості:

- облаштування паркової зони;
- створення нових робочих місць;
- реалізація лікувально-терапевтичного спрямування;
- благоустрій території.

Загрози:

- нестабільне фінансування;
- наявність конкурентних проєктів у регіоні.

Зважаючи на наведене, обрана ділянка має значний потенціал та відповідає вимогам для подальшого функціонального розвитку.

РОЗДІЛ II ПРОЕКТНА ЧАСТИНА

2.1. Містобудівний аналіз ситуації

Лучани – село в Стрийському районі Львівської області, розташоване на висоті близько 260 м над рівнем моря. Населення становить приблизно 237 осіб (село входить до Ходорівської громади, поштовий індекс 81787) Через село протікає річка Боберка, притока Лугу басейну Дністра, що формує природний водний ландшафт . Лучани мають прямий доступ до траси Стрий–Івано-Франківськ (Р-04), що забезпечує зв'язок із найближчими центрами – 14 км до Моршина, 40 км до Стрия, 82 км до Львова .[11]

Соціально-економічна структура села має переважно сільське спрямування, але вже представлено ініціативами риболовного бізнесу. Інфраструктура обмежена: функціонує ФАП і поштова служба, доступ до інтернету та мобільного зв'язку є. Наявна дерев'яна церква Покрови Пресвятої Богородиці (1782) є соціокультурним центром місцевої громади.

Технічний потенціал ділянки дозволяє забезпечити подальше розширення: рівнинний схил і близькість до річки сприяють ефективному дренажу та зв'язку з водою. Наявні під'їзні комунікації вимагають розширення паркувальних зон, але загалом забезпечують логічну організацію під'їзду та об'ємного планування території.

Таким чином, ситуація показує, що обрана ділянка в Лучанах має стратегічні переваги: водний ресурс (річка Боберка), транспортне сполучення зі Стрийським регіоном і курортною інфраструктурою, соціокультурне надбання, а також свіжий потенціал для розвитку туристично-оздоровчого комплексу [10].



Рисунок 2.1 – Ситуаційна схема

Завдяки наведеній нижче схемі розташування видно, що земельна ділянка розташована на околиці села Лучани Львівської області. Земельна ділянка має площу близько 1,5 га. Рельєф території характеризується невеликим ухилом. Поруч із ділянкою розташовані стави, що є природною водоймою. Ділянка має вигідне розташування для будівництва об'єкта рекреаційного призначення – риболовецького готелю з комплексом для відпочинку та риболовлі.

Був також проведений аналіз транспортних та пішохідних шляхів (рисунок 2.2). Зі схеми видно, що ділянка має прямий під'їзд по асфальтованій дорозі, що забезпечує зручне автомобільне сполучення. Відстань до найближчих автобусних зупинок, які з'єднують село з навколишніми населеними пунктами та містами, становить кілька хвилин ходьби.

Пішки до центру села потрібно пройти приблизно 1,5 км, що займе близько 20-25 хвилин.

Схема аналізу функціонального призначення територій:

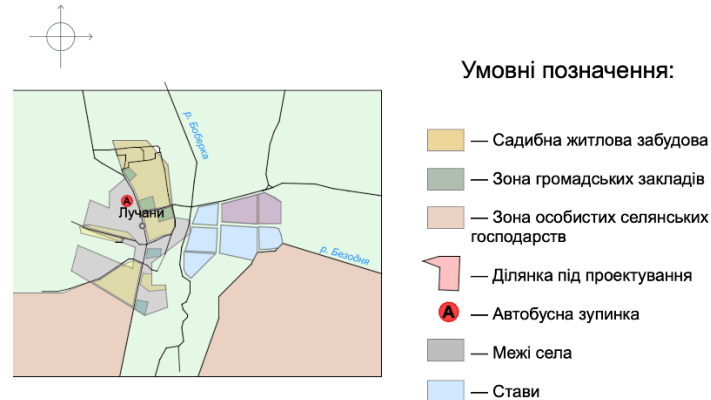


Рисунок 2.2 – функціонального призначення шляхів

Ділянка розташована на околиці села Лучани, в зоні, де переважає рекреаційне та житлове використання території. Це можна побачити на схемі функціонального зонування (рисунок 2.2), де територія призначена для відпочинку, риболовлі та пов'язаних із цим видів діяльності.

2.2. Обґрунтування вибору ділянки

Обрана земельна ділянка на околиці села Лучани Львівської області є ідеальним місцем для реалізації проекту риболовецького готелю та зони відпочинку з кількох причин:

Природне оточення та умови для відпочинку: Розташування поруч зі ставами створює спокійний та затишний простір, який сприяє відновленню сил і релаксації. Вода, навколишня зелень та свіже повітря позитивно

впливають на загальне самопочуття відвідувачів і дозволяють поєднувати відпочинок із риболовлею та іншими рекреаційними активностями.

Тиша і відсутність міського шуму: Ділянка знаходиться у віддаленні від центру села, що знижує рівень шуму і допомагає створити комфортні умови для гостей, які прагнуть спокою та гармонії з природою.

Різноманітність можливостей для відпочинку: Природні ресурси території дозволяють організувати різноманітні активності на відкритому повітрі – риболовлю, піші прогулянки, спостереження за природою, а також культурні і оздоровчі заходи.

Соціальна інфраструктура: Близькість школи та медичного пункту забезпечує зручність для місцевих жителів та персоналу комплексу, а також дає змогу розширити спектр послуг, включивши сімейний відпочинок і оздоровлення.

Доступність і транспортна зручність: До ділянки веде асфальтована дорога з можливістю зручного під'їзду на автомобілі. Поруч знаходяться автобусні зупинки, що пов'язують село з найближчими населеними пунктами і містами, що забезпечує комфортний доїзд як для гостей, так і для працівників.

Наявність необхідної інфраструктури: В селі є магазини, кафе та інші заклади, що забезпечують базові потреби відвідувачів і персоналу, створюючи комфортні умови для проживання та відпочинку (див. рисунок 2.3).

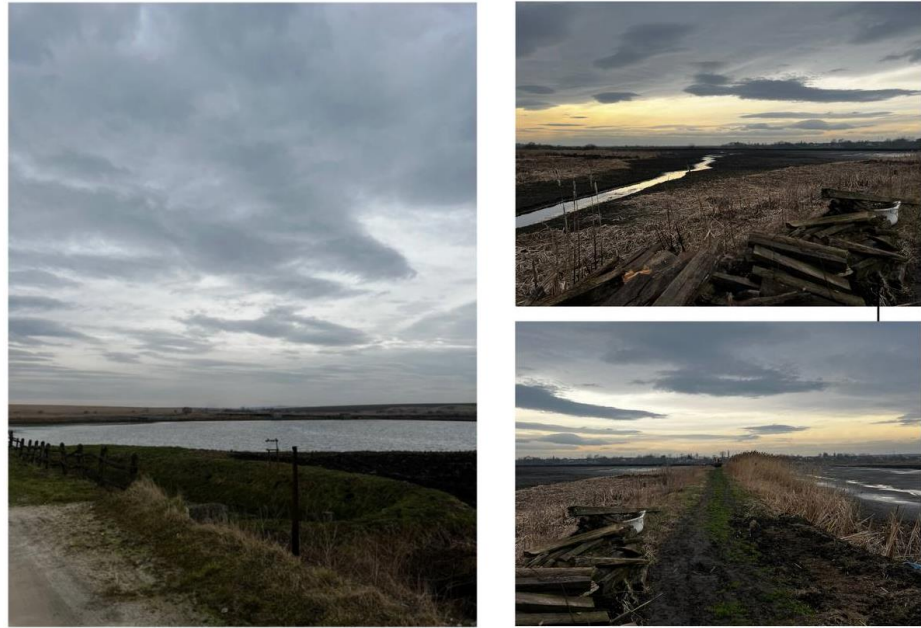


Рисунок 2.3 – Схема рельєфу, фотофіксації та розмірів території

Отже, унікальне поєднання природної краси, тихої атмосфери, розвиненої соціальної інфраструктури та зручного транспортного сполучення робить цю територію ідеальним місцем для будівництва готельно-рекреаційного комплексу, який сприятиме як фізичному здоров'ю, так і відновленню душевної рівноваги відвідувачів.

2.3. Архітектурно-ландшафтний аналіз

Обрана земельна ділянка розташована неподалік від села Лучани Львівської області. Її площа становить близько 1,5 га та має складну форму, що відкриває широкі можливості для створення різноманітних ландшафтних зон з унікальним характером і функціоналом.

На території ділянки знаходяться шість ставків, які наразі використовуються для розведення риби – це вже існуючий бізнес, який стане основою для проектування риболовецького готелю. Наявність водойм створює особливу атмосферу, а також задає тематику та напрямок подальшого розвитку об'єкту.

Рельєф ділянки має плавний перепад висот приблизно 2 метри, з найбільшим ухилом у північно-західній частині. Цю особливість рельєфу можна органічно використати в архітектурних рішеннях та ландшафтному дизайні, підкреслюючи природну динаміку місцевості.

Ділянка має зручний доступ до комунікацій – поруч проходять вулиці з можливістю підведення електропостачання, водопостачання, а також є потенціал для підключення до газу та каналізації, що забезпечить комфортне функціонування готельно-рекреаційного комплексу.

Серед ключових переваг ділянки – близькість до лісу та тиша, яка панує у цій місцевості. Збереження природного середовища і підтримка екологічності є важливими складовими проекту. Планується максимально органічно вписати забудову в ландшафт, зберігаючи зелені зони та природні елементи.

Відсутність значної кількості існуючих будівель дає змогу з нуля розробити архітектурні рішення, які гармонійно поєднуюватимуться з навколишнім природним середовищем, підкреслюючи водні об'єкти і лісові масиви.

Таким чином, територія має великий потенціал для створення сучасного риболовецького готелю з урахуванням збереження природних ресурсів і забезпечення комфортних умов для відпочинку гостей.

2.4. Фізико-географічні та природно-кліматичні умови

Природно-кліматичні умови ділянки в с. Лучани (Львівська обл.)

Ділянка розташована у передгірній зоні Львівщини, неподалік річок та ставків, що забезпечує м'який вплив водної стихії на місцеву мікрокліматичну ситуацію. Навколишні лісові масиви, невисокі схили та водна гладь створюють комфортні умови для рекреації та оздоровлення.

Температура:

- Літні температури в червні–липні коливаються від $+7\text{ }^{\circ}\text{C}$ вночі до $+31\text{ }^{\circ}\text{C}$ вдень, із типовими денними значеннями $+20\dots+28\text{ }^{\circ}\text{C}$.
- Зимові мінімальні температури взимку сягають $-3\dots-7\text{ }^{\circ}\text{C}$, інтервали між $-5\dots 0\text{ }^{\circ}\text{C}$.

Опади та вологість:

- Вологість у червні–серпні становить близько 60–70 %, із піками до 80–90 % у прохолодні передвечірні години.
- Опади фіксуються переважно у вигляді короткочасних дощів із ймовірністю до 30–40 % улітку, найчастіше в другій половині дня.

Хмарність та сонце:

- Серпнево-липневі місяці характеризуються періодами мінливої хмарності та сонячними днями.
- Часто спостерігається ранковий туман і вологість, яка зрештою знищується до середини дня, створюючи комфортний мікроклімат.

Висновки для проектування:

- Сезонність та температурні коливання дозволяють організовувати літні активності на відкритому повітрі, а зимові – в закритих приміщеннях або біля води.

- Висока вологість у ранкові та вечірні години сприяє створенню прохолодної, заспокійливої атмосфери для релаксу та риболовлі.
- Кліматичні умови сприяють відпочинку поряд із водою, особливо в межах проекту – створенні комфортного середовища для фізичного та емоційного здоров'я гостей [11].

2.5. Функціональні групи приміщень

- Проектована будівля включає комплекс функціональних зон, які забезпечують комфортне та ефективне використання приміщень (див. рисунок 2.4). До основних зон належать:
 - Вхідна зона – простір для зустрічі відвідувачів та першого контакту з будівлею.
 - Транзитна зона – хол, що виконує функцію сполучення між різними функціональними частинами будівлі.
 - Житлова зона – розміщує кімнати для проживання з необхідним комфортом, включно з власними санвузлами, гардеробними та терасами.
 - Адміністративна зона – включає робочі кабінети для адміністрації, таких як директор, секретар та бухгалтер, а також кімнати для відпочинку та прийому їжі працівниками.
 - Сходово-ліфтова зона – забезпечує зручний вертикальний зв'язок між поверхами будівлі.
 - Санітарна зона – передбачає розміщення санвузлів для чоловіків, жінок та осіб з обмеженими можливостями.
 - Зона персоналу – містить приміщення для відпочинку та харчування працівників.

- Харчова зона – включає їдальню, літню терасу, холодний та гарячий цехи, комори для овочів, риби та м'яса, сервірувальну, посудомийну зону і господарський вхід.
- Спортивна зона – передбачає тренажерний зал і кімнати для занять йогою. Зазначена зона розташована у будівлі, а басейн планується на відкритому майданчику поруч (спортивні майданчики не передбачені).
- Відпочинкова зона – це простір для релаксації, обладнаний диванами, а також кабінет масажу, що забезпечує зручність та комфорт для відвідувачів.
- Господарська зона – технічні приміщення, комори та допоміжні кімнати для зберігання інвентарю та забезпечення безперебійної роботи центру.
- Зона укриття – розташована в підвалі, включає приміщення укриття та універсальні зали, де під час надзвичайних ситуацій можна продовжувати виконувати свої функції.

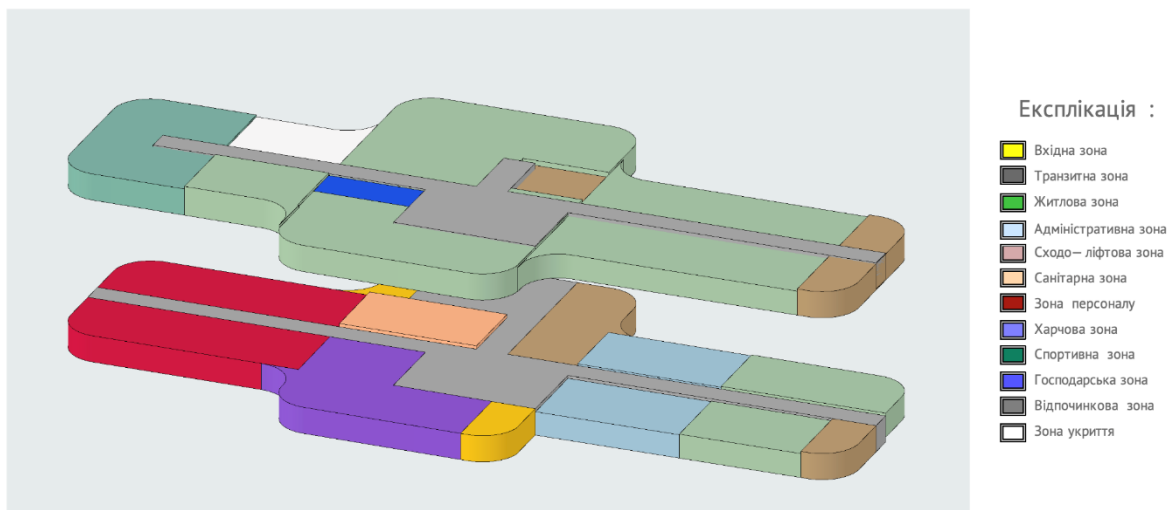


Рисунок 2.4 Схема функціональних груп приміщень

2.6. Архітектурно-планувальні рішення

Будівля складається з чотирьох частин, кожна двоповерхова, з простою формою, що відповідає функціональним потребам проєкту. Враховуючи розташування споруди майже наполовину над водою та наполовину на березі, підвал у будівлі відсутній.

Головний адміністративний блок розташований у центральній частині першого поверху (див. рисунок 2.5). Головний вхід – з північно-східної сторони. На першому поверсі розміщені рецепція, адміністративні приміщення, зокрема кабінет директора, службові кімнати, бар та їдальня. Також тут знаходяться кухня, мийка і санітарні приміщення – окремі туалети для осіб з інвалідністю та для інших користувачів.

У будівлі передбачено два ліфти з тамбур-холами, що відповідають вимогам ДБН. Загалом на будівлі є п'ять входів-виходів, які забезпечують зручний доступ до різних зон.

Житловий блок розташований переважно на другому поверсі і складається з номерів різного класу комфортності. Кожен номер оснащений власним санвузлом і гардеробом. Відсутні внутрішні переходи між терасами, які є приватними для кожного номера.

Сходові клітки та ліфти забезпечують комфортне і безпечне пересування між поверхами. Для персоналу передбачені окремі приміщення відпочинку.

Навколо будівлі запроектоване озеленення, яке підтримує традиційний український стиль архітектури, з характерним дахом і гармонійним поєднанням сучасних і класичних форм.

Четвертий блок в нас знаходиться біля ліфтів головного корпусу. Це блок харчування. В коридорі нас зустрічає їдальня, позаду неї знаходяться всі допоміжні приміщення кухні. Це сервірувальня, посудомийна, холодні камери, комора для риби та м'яса, холодний, гарячий цех та господарський

вхід. Санвузол для персоналу кухні, та відпочинкова також присутній. Також з головного корпусу по коридору ми можемо потрапити в санвузли для чоловіків, жінок та маломобільних (див. рисунок 2.5) [12].



Рисунок 2.5 – План 1-го поверху

Другий поверх включає житловий блок, у якому розташовано 6 номерів із власними санвузлами та гардеробами. Номери різняться за площею – є більш просторі та компактні, більшість відповідає вимогам ДБН щодо доступності для маломобільних осіб (див. рисунок 2.6).

На цьому поверсі також розміщена відпочинкова зона з диванами, що може слугувати як зона очікування або релаксу.

Над приміщеннями для посудомийної та інших службових кухонних зон розташований спортивний зал. Поруч із спортивним залом знаходяться кабінет для масажу, роздягальні, переодягальні та сауна.

Вхід на другий поверх здійснюється через дві сходові клітки – основну, розташовану поруч із ліфтами, та евакуаційну.



Рисунок 2.6 План 2-го поверху

Через особливості розташування споруди та наявність високого рівня ґрунтових вод, організувати укриття безпосередньо в будівлі неможливо. Тому зона укриття буде розташована окремо – під парковкою для автомобілів. Там передбачений спеціальний вхід для відвідувачів, що дозволить у разі небезпеки швидко і безпечно перейти до сховища. Таке рішення забезпечує належний рівень безпеки для користувачів центру, особливо в умовах воєнного часу

2.7. Генплан

Під час розроблення генерального плану було прийнято рішення розмістити головний вхід і в'їзд до території з північно-східної сторони. Паркінг на 21 місце, включаючи місця для осіб з інвалідністю, розташований праворуч від в'їзду. Покриття паркувальної зони планується з асфальту. З паркінгу прокладена доріжка, яка веде до головного входу в будівлю.

Господарська зона знаходиться в північній частині ділянки та має окремий заїзд для обслуговування й вивозу контейнерів.

Відпочинкова зона передбачена в південно-східній, південно-західній та північно-західній частинах території. Вона включає альтанки, тераси та водойми, біля яких у теплу пору року можливо організовувати дозвілля та відпочинок. Крім того, передбачена окрема зона для безкоштовної риболовлі, що відповідає чинним нормам.

Амфітеатр на території не передбачено. Натомість на ділянці розміщені котеджі на воді з індивідуальними пірсами та власним водним транспортом (наприклад, човнами), що забезпечує відвідувачам безпосередній доступ до водойми для риболовлі або прогулянок.

Спортивна зона як така не виділена окремо, однак на відкритих галявинах можливе проведення активностей – таких як гра у футбол, баскетбол або інші види дозвілля на свіжому повітрі.

Озеленення на території багате, представлено природними деревами та кущами, які створюють тінь, прохолоду та сприятливий мікроклімат. Використання декоративних рослин мінімальне.

Основна стежка навколо будівлі має ширину близько 2,5 м, вона забезпечує під'їзд для екстрених служб. Додатково територією проходять звивисті пішохідні доріжки, що з'єднують ключові зони – котеджі, головну будівлю, альтанки та потенційні місця для активного відпочинку (див. рисунок 2.7) [13].



Рисунок 2.7 – Генплан

2.8. Фасади та об'ємно-просторове рішення

Фасади будівлі виконані в сучасному стилі з елементами української архітектурної традиції. Основний акцент зроблено на поєднанні мінімалізму та історичних мотивів. Часткове використання дерева надає споруді теплоти, тоді як вставки з міді відсилають до стародавніх українських звичаїв, особливо поширених у сакральному та громадському будівництві. В оздобленні фасаду домінують глибокі природні відтінки, зокрема темні тони та мідні кольори (див. рисунок 2.8).

Основний об'єм має просту форму, проте фасад оживляється завдяки великому центральному панорамному вікну, яке виступає візуальним акцентом і створює ефект відкритості, запрошуючи гостей всередину. З боку головного входу помітна наявність трапів для маломобільних осіб, що відповідає сучасним нормам доступності.

Покрівля будівлі багатоскатна, натхненна формами традиційної української хати. У даху влаштовані трикутні світлові ліхтарі, які забезпечують природне освітлення внутрішніх просторів. Панорамне скло на даху відкриває вид на небо, надаючи приміщенням природного світла впродовж усього дня. Мідні водостічні труби не лише виконують технічну функцію, а й підкреслюють декоративний характер фасаду, гармонійно завершуючи образ будівлі.



Рисунок 2.8 – Фасади в осях 1-12, 12-1, А-Д, Д-А

2.9. Конструктивні рішення

Конструкція будівлі спроектована з урахуванням особливостей розташування над водою, тому застосована касна система. Це означає, що основні несучі елементи максимально полегшені, щоб мінімізувати навантаження на опори. Фундамент, який виходить на тверду землю, виконаний стрічковим, з глибиною закладення близько 1,2 метра. Для захисту від впливу вологи використовується надійна гідроізоляція.

Над водною поверхнею будівлю підтримують залізобетонні палі або колони, розмір яких варіюється приблизно від 250 до 300 міліметрів у перерізі – це залежить від конкретних інженерних розрахунків. Висота опор підбирається так, щоб будівля була захищена від можливих коливань рівня води, приблизно 3,5–4,5 метра.

Щоб захистити конструкцію від корозії і руйнувань через вологу, палі покривають спеціальними антикорозійними матеріалами та додатково ізолюють. Легкість самої будівлі досягається використанням матеріалів із мінімальною вагою, зокрема каркасних та сендвіч-панелей, що дозволяє знизити навантаження на палі.

Також у конструкції передбачені спеціальні шви для компенсації деформацій і можливих рухів опор, що підвищує надійність будівлі. Загалом такий підхід забезпечує довговічність і безпеку споруди, створюючи комфортні умови для користувачів навіть у складних умовах експлуатації над водою (див. рисунок 2.9) [14].

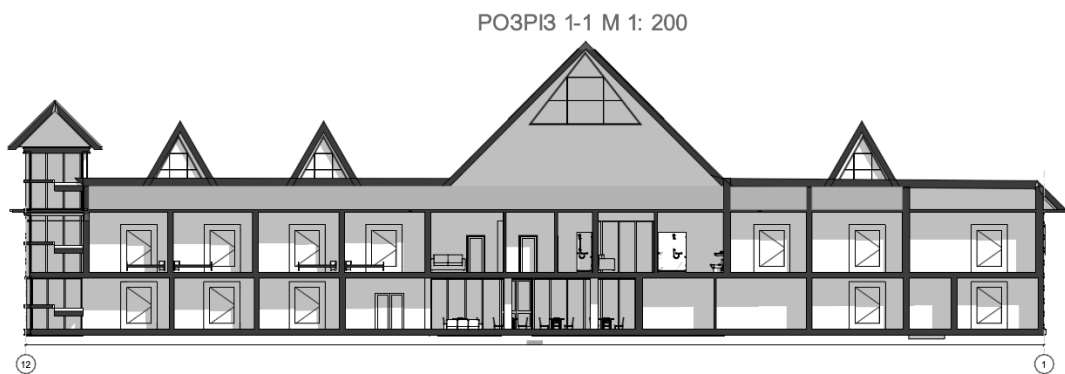


Рисунок 2.9 Розріз 1-1

Техніко-економічні показники

Площа ділянки – 14 593 м²

Площа забудови – 2 381 м²

Площа мощення – 1 176 м²

Площа озеленення – 9 890 м²

Площа парковки – 746 м²

Кількість паркувальних місць – 20

ВИСНОВОК

Проведений аналіз підтверджує актуальність створення риболовецького готельного комплексу на сільських територіях України як відповіді на сучасні соціальні, екологічні та архітектурні виклики. В умовах зростаючого попиту на екологічно чистий, усамітнений та гармонійний відпочинок, такі об'єкти стають не лише туристично привабливими, а й суспільно значущими.

Село Лучани, завдяки природному ландшафту, наявності водойм і відсутності урбаністичного тиску, є ідеальним середовищем для впровадження інноваційного архітектурно-рекреаційного підходу. Територія дозволяє створити простір, де архітектура не конкурує з природою, а підкреслює її переваги через мінімалістичні, контекстуальні рішення, що сприяють ментальному та фізичному відновленню людини.

Особливе значення має безпосередня взаємодія користувача з природним середовищем – зокрема, ефект «блакитного простору» води, що позитивно впливає на психоемоційний стан. Поєднання архітектури, риболовлі, сезонної змінності сценаріїв дозвілля та локальної естетики створює унікальний туристичний продукт із високою доданою цінністю.

Таким чином, риболовецький готель у селі Лучани є не лише реакцією на потреби сучасного споживача, а й прикладом сталого, чутливого до контексту архітектурного проектування, яке відкриває нові можливості для розвитку сільських територій України.

ПЕРЕЛІК ВИКОРИСТАНИХ ДЖЕРЕЛ

1. Сагун А. О., Гагал Т. І. Green tourism as a priority of the diversification of the territorial development of Ukraine // Економічний аналіз, 2024, № 18 (3), с. 45–52.

URL: <https://www.econa.org.ua/index.php/econa/article/view/1705>

2. Еко-готель Les Cabanes des Grands Cépages Франція

URL: <https://www.france-douglas.com/galerie-des-realizations/cabanes-des-grands-cepages.html>

3. Плаваючий котедж Water Cabin / Olson Kundig

URL: <https://www.designboom.com/architecture/water-cabin-olson-kundig-seattle-washington-02-12-2022/>

4. Модульний котедж, Литва 019 Cabin / ŠA atelier

URL: <https://www.archdaily.com/946405/019-cabin-sa-atelier>

5. Готель andBeyond Sossusvlei Desert Lodge / Fox Browne Creative, Jack Alexander

URL: <https://www.archdaily.com/932120/andbeyond-sossusvlei-desert-lodge-fox-browne-creative-jack-alexander>

6. Готель-резиденція Sala Bang Pa-In / Department of ARCHITECTURE

URL: <https://www.archdaily.com/979353/sala-bang-pa-in-hotel-department-of-architecture>

7. Гірський котедж Split View Mountain Lodge / Reiulf Ramstad Arkitekter

URL: https://www.archdaily.com/473775/split-view-mountain-lodge-reiulf-ramstad-arkitekter?ad_medium=gallery

8. Готель-спа-комплекс Lakeside Hotel, SPA & Conference / Arbër Shala Architects

URL: https://www.archdaily.com/473775/split-view-mountain-lodge-reiulf-ramstad-arkitekter?ad_medium=gallery

9. Готель-спа-комплекс Lakeside / Arbër Shala Architects (Косово)

URL: https://www.archdaily.com/962141/lakeside-hotel-spa-and-conference-arber-shala-architects?ad_medium=gallery

10. Лучани (село) // *Вікіпедія*.

URL: [https://uk.wikipedia.org/wiki/Лучани_\(село\)](https://uk.wikipedia.org/wiki/Лучани_(село))

11. Rusmeteo.com.ua – Архівні та поточні погодні умови

Режим URL: <https://rusmeteo.com.ua>

12. ДБН В.2.2-40:2018 *Інклюзивність будівель та споруд*.

13. ДБН Б.2.2-5:2011 *Благоустрій територій загального користування.*

14. ДБН В.2.1-10-2009 "Будинки і споруди. Фундаменти"