

МІНІСТЕРСТВО ОСВІТИ І НАУКИ УКРАЇНИ
Івано-Франківський національний технічний університет нафти і газу
Інститут економіки та менеджменту
Кафедра прикладної економіки

Конон Христина Олександрівна

УДК 65.011.46:338.23

МАГІСТЕРСЬКА РОБОТА

Шляхи підвищення економічної ефективності функціонування підприємств комунальної сфери

Бізнес-економіка

(назва освітньої програми)

051 - Економіка

(шифр і назва спеціальності)

Конон Х.О.

(підпис ініціали та прізвище здобувача освітнього ступеня)

Науковий керівник

к.е.н., доц. Мельничук Іванна Василівна

(прізвище, ім'я, по батькові, науковий ступінь, вчене звання)

Допущено до захисту

Завідувач кафедри

Бережницька У.Б.

(підпис) (дата) (ініціали та прізвище)

Рецензент

(підпис) (дата) (ініціали та прізвище)

Робота містить результати власних досліджень. Використання ідей, результатів і текстів інших авторів мають посилання на відповідне джерело

Івано-Франківськ – 2025

Івано-Франківський національний технічний університет нафти і газу
Інститут Економіки і менеджменту
Кафедра прикладної економіки
Спеціальність 051 Економіка

ЗАТВЕРДЖУЮ
Завідувач кафедри _____
“ ___ ” _____ 20__ року

ЗАВДАННЯ НА МАГІСТЕРСЬКУ РОБОТУ

Студенту Конов Христині Олександрівні
(прізвище, ім'я, по-батькові)

Тема магістерської роботи Шляхи підвищення економічної ефективності функціонування підприємств комунальної сфери

1. Затверджена наказом ректора університету від “ ___ ” _____ 202 р. № _____
2. Термін здачі студентом закінченої роботи 08 грудня 2025 р.
3. **Вихідні дані роботи** фінансові та звітні дані КП «Служба муніципального управління» Дрогобицької міської ради та КП «Стрийський міський комбінат комунальних підприємств»
4. **Зміст розрахунково-пояснювальної записки (перелік питань, що їх належить розробити)**

Вступ

Розділ 1. Теоретично-методичні основи аналізу економічної ефективності функціонування комунальних підприємств

Розділ 2. Аналіз економічної ефективності діяльності підприємств комунальної сфери

Розділ 3. Шляхи та напрями підвищення економічної ефективності функціонування підприємства комунальної сфери

Висновки

Список використаних джерел

Додатки

5. **Перелік графічного матеріалу (з точним зазначенням обов'язкових креслень)**

Чинники впливу на економічну ефективність функціонування комунальних підприємств, Динаміка основних техніко-економічних показників КП “СМУ” ДМР, Динаміка основних техніко-економічних показників КП “СМККП”, Динаміка показників фінансово-економічної ефективності діяльності КП «СМУ» ДМР за 2020-2024 роки, тис. грн., Динаміка показників фінансово-економічної ефективності діяльності КП “СМККП” за 2020-2024 роки, Динаміка показників рентабельності КП «СМУ» ДМР 2020-2024 рр., Динаміка показників рентабельності КП «СМККП» 2020-2024 рр., Динаміка показників виробничої ефективності КП «СМУ» ДМР за 2020-2024 роки, Динаміка показників виробничої ефективності КП «СМККП» за 2020-2024 роки, Циркулярні технології для підвищення економічної ефективності комунальних підприємств, Відходи матеріалів комунальних підприємств та можливості їх повторного використання, Планові показники в результаті повторного використання ресурсів

6. Дата видачі завдання “14” жовтня 2024 року

КАЛЕНДАРНИЙ ПЛАН

Номер і назва етапів дипломної роботи	Термін виконання етапів магістерської роботи	Примітка
ВСТУП	01.09.2025	виконано
РОЗДІЛ 1 ТЕОРЕТИЧНО-МЕТОДИЧНІ ОСНОВИ АНАЛІЗУ ЕКОНОМІЧНОЇ ЕФЕКТИВНОСТІ ФУНКЦІОНУВАННЯ КОМУНАЛЬНИХ ПІДПРИЄМСТВ	30.10.2025	виконано
РОЗДІЛ 2 АНАЛІЗ ЕКОНОМІЧНОЇ ЕФЕКТИВНОСТІ ДІЯЛЬНОСТІ КОМУНАЛЬНИХ ПІДПРИЄМСТВ	15.12.2025	виконано
РОЗДІЛ 3. ШЛЯХИ ТА НАПРЯМИ ПІДВИЩЕННЯ ЕКОНОМІЧНОЇ ЕФЕКТИВНОСТІ ПІДПРИЄМСТВ КОМУНАЛЬНОЇ СФЕРИ	25.12.2025	виконано
ВИСНОВКИ	1.11.2025	виконано

Студент _____

(підпис)

Конон Х.О.

(розшифровка підпису)

Керівник роботи _____

(підпис)

Мельничук І.В.

(розшифровка підпису)

ЗМІСТ

ВСТУП.....	10
РОЗДІЛ 1. ТЕОРЕТИКО-МЕТОДИЧНІ ОСНОВИ АНАЛІЗУ ЕКОНОМІЧНОЇ ЕФЕКТИВНОСТІ ФУНКЦІОНУВАННЯ КОМУНАЛЬНИХ ПІДПРИЄМСТВА	13
1.1. Поняття та сутність економічної ефективності функціонування комунальних підприємств	13
1.2. Чинники, що здійснюють вплив на економічну ефективність функціонування комунальних підприємств.....	18
1.3. Показники, що характеризують економічну ефективність функціонування підприємств.....	23
Висновки за розділом 1	26
РОЗДІЛ 2. АНАЛІЗ ТА ОЦІНКА ЕКОНОМІЧНОЇ ЕФЕКТИВНОСТІ ДІЯЛЬНОСТІ ПІДПРИЄМСТВ КОМУНАЛЬНОЇ СФЕРИ.....	31
2.1. Загальна характеристика комунального господарства України, комунального підприємства «Служба муніципального управління» Дрогобицької міської ради та комунальне підприємство «Стрийський міський комбінат комунальних підприємств».....	31
2.2. Аналіз основних техніко економічних показників діяльності підприємств.....	37
2.3 Аналіз показників фінансово-економічної ефективності підприємств	47
2.4 Аналіз показників рентабельності діяльності комунальних підприємств.....	56

					МР.ЕКмз-33.00.00.000.ПЗ							
Змн.	Лист	№ докум.	Підпис	Дата								
Розроб.		Конон Х.О..			Шляхи підвищення економічної ефективності функціонування підприємств комунальної сфери			Літ.	Арк.	Акрушів		
Перевір.		Мельничук І.В.						102				
Рецензент		Бережницька У.Б						ІФНТУНГ, ЕКмз-24-1				
Н. контр.		Федорович І.В..										
Затверд.		Бережницька У.Б										

2.5 Аналіз показників виробничої ефективності діяльності комунальних підприємств.....	66
Висновки за розділом 2	75
РОЗДІЛ 3. ШЛЯХИ ТА НАПРЯМИ ПІДВИЩЕННЯ ЕКОНОМІЧНОЇ ЕФЕКТИВНОСТІ ПІДПРИЄМСТВ КОМУНАЛЬНОЇ СФЕРИ.....	79
3.1 Напрями підвищення економічної ефективності комунальних підприємств.....	79
3.2. Циркулярні технології як інструмент підвищення економічної ефективності комунальних підприємств.....	81
3.3 Оцінка економічної ефективності впровадження системи повторного використання матеріальних ресурсів на комунальних підприємствах.....	85
Висновки за розділом 3	89
ВИСНОВКИ.....	92
СПИСОК ВИКОРИСТАНИХ ДЖЕРЕЛ.....	99
ДОДАТКИ	

						Арк.
						6
Змн.	Арк.	№ докум.	Підпис	Дата		

РЕФЕРАТ

У роботі проведено дослідження економічної ефективності функціонування комунальних підприємств, що здійснюють діяльність у сфері житлово-комунального господарства на КП «СМУ» ДМР та КП «СМККП». Комунальні підприємства відіграють ключову роль у забезпеченні належного рівня благоустрою, утримання інфраструктури та надання життєво необхідних послуг населенню, проте сучасні економічні та нормативні умови висувають підвищені вимоги до результативності їх роботи. Тому комплексна оцінка їх ефективності є особливо важливою для визначення перспектив розвитку та обґрунтування шляхів удосконалення діяльності.

Метою даної роботи є дослідження економічної ефективності комунальних підприємств та формування на цій основі практичних шляхів і напрямів її підвищення. Відповідно до поставленої мети у роботі визначено та виконано такі завдання:

- визначити сутність економічної ефективності комунальних підприємств;
- охарактеризувати показники оцінки результативності діяльності підприємств комунальної сфери;
- здійснити загальний аналіз умов функціонування обраних комунальних підприємств;
- провести аналіз техніко-економічних показників діяльності КП «СМУ» ДМР та КП «СМККП»;
- проаналізувати фінансові, виробничі та організаційні показники ефективності їх функціонування;
- сформулювати шляхи та напрями підвищення економічної ефективності комунальних підприємств з урахуванням сучасних тенденцій, можливостей цифровізації, енергоефективності та модернізації управління.

У дослідженні застосовані загальнонаукові методи, зокрема аналіз і синтез, порівняння, систематизація, графічний та табличний методи подання інформації.

Отримані результати можуть бути використані органами місцевого самоврядування та керівництвом комунальних підприємств для оцінки їх фінансово-економічного стану, визначення ключових проблем, підвищення ефективності використання ресурсів і формування стратегічних напрямів подальшого розвитку.

Ключові слова: комунальні підприємства, економічна ефективність, стратегічний аналіз, управління ресурсами.

ABSTRACT

The study examines the economic efficiency of municipal enterprises operating in the housing and utilities sector, specifically KP “SMU” DMR and KP “SMCCP”. Municipal enterprises play a key role in ensuring an adequate level of public amenities, maintaining infrastructure, and providing essential services to the population. However, modern economic and regulatory conditions impose increased requirements on the effectiveness of their operations. Therefore, a comprehensive assessment of their efficiency is particularly important for determining development prospects and substantiating ways to improve their performance.

The purpose of this work is to investigate the economic efficiency of municipal enterprises and, based on this, to develop practical approaches and directions for enhancing it. In accordance with this purpose, the following tasks were identified and completed:

- Define the essence of the economic efficiency of municipal enterprises;
- Characterize the indicators used to assess the performance of enterprises in the municipal sector;
- Conduct a general analysis of the operating conditions of the selected municipal enterprises;
- Analyze the technical and economic indicators of KP “SMU” DMR and KP “SMKKP”;
- Examine the financial, production, and organizational efficiency indicators of their operations;
- Develop approaches and directions for improving the economic efficiency of municipal enterprises, taking into account modern trends, digitalization opportunities, energy efficiency, and management modernization.

The study employs general scientific methods, including analysis and synthesis, comparison, systematization, as well as graphical and tabular methods of data presentation.

The results obtained may be used by local self-government bodies and the management of municipal enterprises to assess their financial and economic

condition, identify key problems, improve resource utilization efficiency, and develop strategic directions for further development.

Keywords: municipal enterprises, economic efficiency, strategic analysis, resource management.

ВСТУП

Комунальна сфера є однією з ключових основ життєзабезпечення територіальних громад, адже саме комунальні підприємства відповідають за утримання житлового фонду, благоустрій, водопостачання, вивезення відходів, освітлення, транспортну інфраструктуру та інші базові послуги, що формують якість повсякденного життя населення. В умовах децентралізації, зростання відповідальності органів місцевого самоврядування та посилення конкуренції у сфері житлово-комунальних послуг питання забезпечення високої економічної ефективності комунальних підприємств набуває особливої актуальності. Ефективність їхньої діяльності безпосередньо визначає рівень комфорту громади, енергетичну та ресурсну безпеку, стійкість інфраструктури, а також довіру населення до місцевої влади.

Сучасний стан комунального господарства України характеризується значною кількістю системних проблем: зношеною матеріально-технічною базою, недостатнім рівнем інвестицій, обмеженими фінансовими ресурсами, високою собівартістю послуг, недосконалою тарифною політикою та складною нормативно-правовою базою. До цього додаються зовнішні виклики — зростання вартості енергоресурсів, імплементація європейських стандартів енергоефективності та екологічної безпеки, потреба у цифровізації управлінських процесів, а також вимога прозорості та підзвітності комунальних структур. У таких умовах традиційні підходи до управління комунальними підприємствами вже не забезпечують достатнього рівня результативності, що зумовлює потребу у пошуку нових шляхів підвищення їхньої економічної ефективності.

Водночас у комунальній сфері сформувалися й позитивні тенденції. Розширення повноважень територіальних громад, впровадження програм енергоефективності, розвиток механізмів державно-приватного партнерства, участь у міжнародних грантових проєктах, перехід до циркулярних моделей господарювання та сучасних технологій управління створюють можливості для якісної модернізації комунальної інфраструктури. Розвиток концепцій

«розумного міста», цифрових систем моніторингу, автоматизації обліку та планування дозволяє суттєво скорочувати витрати та підвищувати ефективність роботи підприємств. У цьому контексті пошук шляхів удосконалення управління комунальними підприємствами, оптимізації витрат і впровадження інноваційних рішень є важливим напрямом сучасних досліджень.

З огляду на значення комунальних підприємств для соціально-економічного розвитку громад, необхідність модернізації інфраструктури та підвищення якості послуг, дослідження шляхів підвищення їх економічної ефективності є надзвичайно актуальним і практично значущим. Результати таких досліджень можуть бути використані органами місцевої влади, керівниками комунальних підприємств та іншими зацікавленими сторонами для формування стратегій розвитку, удосконалення політик управління майном громади, вибору оптимальних підходів до фінансування та реалізації інвестиційних проєктів.

Метою дослідження є визначити та обґрунтувати ефективні шляхи підвищення економічної ефективності функціонування підприємств комунальної сфери з урахуванням сучасних умов, викликів, тенденцій розвитку та специфіки їх діяльності.

Об'єкт дослідження є процес функціонування підприємств комунальної сфери в Україні.

Предметом дослідження є теоретико-методологічні засади та практичні аспекти визначення економічної ефективності роботи комунальних підприємств.

Магістерська робота складається з трьох розділів.

У першому розділі досліджено нормативно-правову базу діяльності комунальних підприємств та визначено поняття ефективності роботи підприємств та чинників, що на неї впливають, а також систематизовано показники для її оцінки. сформовано показники аналізу економічної ефективності діяльності роботи газотранспортних підприємств і

У другому розділі представлено загальну характеристику умов діяльності комунального підприємства «Служба муніципального управління» Дрогобицької міської ради та комунальне підприємство «Стрийський міський комбінат комунальних підприємств». Проведено аналіз фінансово-економічної, виробничої ефективності. Зроблено проміжні та узагальнені висновки, виявлено основні причини, що впливають на ефективність діяльності підприємства.

У третьому розділі запропоновано та обґрунтовано шляхи підвищення ефективності функціонування комунальних підприємств.

РОЗДІЛ 1

ТЕОРЕТИЧНО-МЕТОДИЧНІ ОСНОВИ АНАЛІЗУ ЕКОНОМІЧНОЇ ЕФЕКТИВНОСТІ ФУНКЦІОНУВАННЯ КОМУНАЛЬНИХ ПІДПРИЄМСТВ

1.1. Поняття та сутність економічної ефективності функціонування комунальних підприємств

Економічна ефективність — це універсальна категорія, яка відображає співвідношення результату (ефекту) діяльності підприємства до ресурсів, витрачених на його досягнення. В класичному розумінні, ефективність означає, що при мінімальних витратах досягаються максимально можливі результати, або навпаки — певний результат досягається з мінімальним набором ресурсів.

У контексті комунальних підприємств під економічною ефективністю слід розуміти здатність підприємства надавати комунальні послуги населенню або громадам із такою організацією виробничих і управлінських процесів, щоб:

- використовувалися ресурси (матеріальні, трудові, енергетичні, основні засоби) з мінімальними втратами;
- витрати на діяльність були обґрунтованими та контрольованими;
- послуги надавалися стабільно, з належною якістю;
- фінансові результати — прибуток або позитивний грошовий потік — дозволяли підтримувати інфраструктуру, оновлювати техніку та забезпечувати сталий розвиток.

Такий підхід до ефективності передбачає не лише економію ресурсів, але й забезпечення високого рівня обслуговування громадян, підтримку життєвих та соціальних стандартів, що робить економічну ефективність не просто виробничим, а соціально-економічним показником.

Багато науковців працюють над питаннями трансформації роботи комунальних підприємств.

Короткий огляд внеску деяких науковців і публікацій у розвиток теоретичної бази щодо економічної ефективності в комунальному секторі — з акцентом на те, як їхні роботи можуть бути корисні для тематики ЖКГ, управління ресурсами і оцінки ефективності.

У роботі Методичні підходи аналізу ефективності господарської діяльності підприємства запропоновано класифікацію підходів до поняття «ефективність діяльності підприємства», показано, що не існує універсального підходу до вимірювання цього поняття, та охарактеризовано сильні й слабкі сторони різних методик [1]. Це важливо для ЖКГ, бо дозволяє обирати адекватні підходи до оцінки ефективності комунальних підприємств з урахуванням їх специфіки.

І. Л. Сінческул у роботі *«Методичні засади визначення економічної ефективності діяльності комунальних теплопостачальних підприємств України»* досліджує методологічні підходи до оцінки ефективності підприємств теплопостачання. Автор обґрунтовує, що економічна ефективність КП безпосередньо залежить від продуктивності генерації та транспортування теплової енергії та пропонує критерії, які включають як економічні, так і соціальні показники діяльності. Робота підкреслює важливість системного аналізу експлуатаційних показників надійності теплопостачання для прийняття управлінських рішень і формує основу для оцінки ефективності комунальних підприємств у сфері ЖКГ [2].

У праці Теоретико-методологічні підходи до аналізу ефективності діяльності підприємства проведено системне узагальнення існуючих підходів до аналізу ефективності, серед яких — економічний, затратний, оціночний, цільовий, комплексний [3]. Це дає теоретичне підґрунтя для побудови власної методики аналізу КП, зокрема враховуючи специфіку ЖКГ (ресурсозалежність, соціальні функції).

У дослідженні Sustainable and Efficient Water Management for Resilient Regional Development: The Case of Ukraine здійснено оцінку ефективності водокористування та управління водними ресурсами на регіональному рівні,

проаналізовано регіональні відмінності, водоресурсну ефективність, втрати води тощо [4]. Результати цієї публікації можуть бути корисні для КП, які надають водопостачальні / водовідведенні послуги — як підгрунтя для оцінки ресурсної та екологічної ефективності.

У статті Методологічні підходи до оцінки ефективності використання ресурсів об'єднаних територіальних громад [5] розглядається багатофакторний підхід до оцінки ефективності підприємницької діяльності в громадах, зокрема методи аналізу витрат, доходів, ресурсозбереження, сталого розвитку. Це актуально для комунальних підприємств у громадах — бо дозволяє врахувати не тільки фінансові, а й соціально-економічні та ресурсні аспекти їх діяльності.

У роботі Метод оцінки ефективності управління житлово-комунальним господарством [6] досліджується взаємозалежність між попитом і ціною на комунальні послуги, пропонуються моделі для оцінки беззбитковості та ефективності ЖКГ у змінних економічних умовах. Ця праця важлива, оскільки дає підстави для врахування тарифної політики і попиту населення при оцінці ефективності роботи КП.

У статті «Financing of municipal enterprises: European experience» [7] надає цінний міжнародний контекст щодо фінансування та управління муніципальними підприємствами в Європі. Автори досліджують різні моделі фінансування, механізми державної підтримки та інструменти підвищення ефективності діяльності підприємств, що дозволяє порівняти європейські практики з українськими реаліями. Це джерело є корисним для адаптації успішних підходів та впровадження передових механізмів управління в комунальному секторі України.

У монографії «Управління та адміністрування комунальних підприємств» [8] аналізує соціально-економічну роль комунальних підприємств, їхні моделі фінансування та проблеми підвищення ефективності. Особлива увага приділяється соціальній функції КП, класифікації підприємств за їхнім впливом на громаду та інтеграції соціальних аспектів у процес

управління. Це дозволяє розглядати ефективність комунальних підприємств не лише як фінансовий показник, а й у ширшому соціальному контексті, що є важливим для комплексного аналізу їх діяльності.

У статті «Соціальна відповідальність підприємств житлово-комунального господарства України у період дії воєнного стану та післявоєнного функціонування» [9] надає актуальний контекст щодо адаптації КП до кризових умов. Автори розкривають, як підприємства забезпечують ефективність та соціальну відповідальність у складних економічних і безпекових умовах, а також які механізми управління дозволяють підтримувати стабільність та якість послуг. Цей матеріал важливий для обґрунтування сучасних викликів та розробки стратегій підвищення ефективності комунальних підприємств в умовах змінного середовища.

У науковій літературі не існує єдиного універсального підходу до оцінки ефективності: залежно від мети, галузі, типу підприємства виділяють різні моделі та критерії. Для комунальних підприємств особливо актуальними є такі види ефективності:

- Фінансова ефективність — здатність підприємства отримувати прибуток або покривати витрати за рахунок власної діяльності, незалежно від субсидій чи бюджетного фінансування. Це означає, що витрати на надання послуг мінімізовані, а доходи (тарифи, надходження) відповідають рівню витрат.

- Ресурсна (витратна) ефективність — оптимальне використання матеріальних, трудових, енергетичних та інших ресурсів: зменшення витратоємності, зниження втрат, більш раціональне використання основних засобів.

- Операційна ефективність — ефективність технологічних, виробничих, управлінських процесів підприємства: стабільність надання послуг, раціональна організація роботи, мінімізація простоїв, оптимальна структура витрат і доходів.

- Соціально-економічна ефективність — специфічна для КП складова, яка враховує не лише економічний результат, а й рівень і якість послуг для населення, їх доступність, сталість, екологічні та соціальні аспекти.

Оцінка ефективності у КП має свої особливості, які відрізняють їх від приватних підприємств чи промислових компаній:

1. Регульований тариф — комунальні тарифи часто встановлюються органами влади або регуляторами, що обмежує можливість підприємства змінювати ціни на послуги. Через це зменшення витрат і підвищення продуктивності — єдиний реальний механізм підвищення рентабельності.

2. Соціальна функція — КП надають базові житлово-комунальні послуги: водопостачання, водовідведення, утримання доріг, освітлення, прибирання. Їхня ефективність має вимірюватися не лише за фінансовими показниками, а й за якістю, доступністю і стабільністю послуг, що наближає ефективність до соціально-економічної категорії. Енциклопедія Сучасної України⁺¹

3. Висока ресурсоемність і залежність від інфраструктури — КП часто експлуатують застарілу техніку та мережі, мають великі капітальні та поточні витрати на підтримку, ремонти, енергоресурси, які складають велику частину витрат. Це робить їх чутливими до змін витрат і потребує раціонального управління ресурсами.

4. Сезонність і нерівномірність навантаження — у діяльності КП часто присутні сезонні піки (опалювальний сезон, прибирання, благоустрій), що створює коливання витрат і потребує гнучкого управління. Це ускладнює стабільну оцінку ефективності й планування.

Економічна ефективність комунального підприємства — це багатогранне поняття, яке включає фінансовий, ресурсний, операційний та соціально-економічний аспекти. Основне завдання КП — не просто утримувати інфраструктуру, а забезпечити надання якісних комунальних послуг при мінімальних витратах і з максимальною віддачею від використаних ресурсів. Ефективне управління ресурсами, оптимізація витрат, модернізація

основних засобів, впровадження енергоефективних та циркулярних технологій — ключові чинники, які забезпечують стійкість та розвиток підприємств у довгостроковій перспективі.

Розуміння сутності ефективності у такому широкому сенсі є важливою теоретичною основою для подальшого аналізу діяльності конкретних КП — а також для розробки заходів щодо підвищення їхньої економічної стійкості, ресурсної ощадності та якості надання послуг.

Економічна ефективність комунальних підприємств є комплексною категорією, що відображає співвідношення між отриманими результатами та витратами ресурсів у процесі надання комунальних послуг. Аналіз наукових підходів показав, що ефективність визначається не лише фінансовими показниками, а й соціальними та екологічними аспектами діяльності. Розглянуті методології оцінки ефективності, зокрема у сфері житлово-комунального господарства, підкреслюють необхідність інтегрованого підходу, який враховує оптимізацію витрат, продуктивність основних фондів, трудових ресурсів та впровадження інноваційних технологій. Таким чином, формування економічно ефективних моделей діяльності комунальних підприємств сприяє підвищенню якості послуг, зниженню витрат та забезпеченню стабільності їх функціонування.

1.2 Чинники, що здійснюють вплив на економічну ефективність функціонування комунальних підприємств.

Аналіз наукових джерел та практики функціонування комунальних підприємств дозволяє систематизувати чинники впливу на їх економічну ефективність за такими групами: внутрішні організаційно-економічні, фінансові, соціально-економічні, регуляторні та інноваційно-технологічні.

Економічна ефективність комунальних підприємств формується під впливом різноманітних внутрішніх і зовнішніх чинників, які визначають рівень продуктивності, витрат та фінансової стабільності підприємства. Аналіз наукових джерел та практики функціонування КП дозволяє виокремити ключові групи факторів, що визначають ефективність діяльності комунальних підприємств.



Рисунок 1.1 - Чинники впливу на економічну ефективність функціонування комунальних підприємств

Представлена схема відображає комплексний характер формування економічної ефективності комунальних підприємств, що зумовлюється одночасним впливом внутрішніх управлінських рішень та зовнішнього регуляторного середовища. Такий підхід дозволяє розглядати ефективність не лише як фінансовий результат, а як інтегральний показник якості управління ресурсами, соціальної відповідальності та здатності до інноваційного розвитку.

Внутрішні організаційно-економічні чинники. Ця група чинників пов'язана з управлінням ресурсами та організацією виробничих процесів на підприємстві. До них відносяться ефективність використання основних засобів, матеріалів та трудових ресурсів, рівень технологічної автоматизації, організаційна структура та внутрішній контроль. Наприклад, застаріле обладнання та техніка потребують великих витрат на обслуговування та ремонт, формують простой та знижують продуктивність праці. Впровадження енергоефективного обладнання, систем диспетчеризації, смарт-лічильників, цифрових систем планування та обліку дозволяє оптимізувати використання ресурсів, підвищити фондівіддачу та знизити витратоємність процесів. Організаційно-економічна ефективність також визначається оптимізацією процесів управління та контролю за витратами, що включає методи бюджетування, аналіз витрат за центрами відповідальності та регулярний моніторинг операційних показників.

Фінансові чинники. Фінансова стабільність підприємства безпосередньо впливає на його здатність забезпечувати якісне функціонування та здійснювати розвиток. До фінансових чинників відносяться структура доходів та витрат, джерела фінансування, наявність власних та залучених коштів, управління дебіторською та кредиторською заборгованістю. Стабільне фінансування дозволяє реалізовувати інвестиційні програми, оновлювати основні засоби та впроваджувати інноваційні технології. Дослідження європейського досвіду муніципальних підприємств свідчать, що використання комбінованих моделей фінансування, включаючи державно-приватні партнерства, грантові програми

та муніципальні інвестиції, сприяє підвищенню економічної стійкості підприємств та зниженню фінансових ризиків [7].

Соціально-економічні чинники. Комунальні підприємства виконують не лише економічну, а й соціальну функцію, забезпечуючи населення житлово-комунальними послугами. Соціально-економічні чинники включають рівень тарифів, доступність послуг, потреби громади, кількість та якість наданих послуг. В умовах кризових або постконфліктних ситуацій ефективність підприємств визначається здатністю адаптуватися до змін у платоспроможності населення та зовнішніх обставинах, забезпечуючи при цьому соціальну відповідальність та сталий рівень послуг [8]. Важливим аспектом є баланс між економічною вигодою та соціальною функцією підприємства, оскільки надмірне прагнення до прибутковості без урахування потреб громади може знизити довіру населення та підвищити соціальні ризики.

Зовнішні регуляторні та ринкові чинники. Регуляторні вимоги держави, законодавчі акти, тарифна політика, стандарти енергоефективності та екологічні норми формують зовнішнє середовище функціонування підприємства. Недосконала регуляторна база або несвоєчасні зміни тарифів можуть знижувати ефективність навіть добре організованого підприємства. Ринкові чинники, такі як конкуренція на ринку послуг ЖКГ, доступність технологій та рівень цін на енергоресурси, також впливають на економічну результативність, змушуючи підприємства шукати шляхи оптимізації витрат та підвищення якості послуг.

Тривалий час діяльність комунальних підприємств визначалася такими нормативними актами, як Господарський кодекс України (ст. 78) [11], Закон «Про місцеве самоврядування в Україні» [13], а також галузевими законами та підзаконними актами, які встановлювали правила тарифоутворення, порядок використання комунального майна та вимоги до надання послуг у сфері ЖКГ. Проте недосконалість цієї регуляторної бази та її фрагментарність, зокрема затримки з оновленням тарифів і застарілі механізми управління комунальною

власністю, могли суттєво знижувати ефективність навіть добре організованого підприємства.

На цьому тлі держава перейшла до масштабного реформування правового поля: запровадження Закону №4196-IX [14], який скасовує застарілі підходи, ліквідує організаційно-правову форму комунальних підприємств та переводить їх у нову модель діяльності в межах трирічного перехідного періоду. Ринкові чинники, такі як конкуренція на ринку послуг ЖКГ, доступність технологій та рівень цін на енергоресурси, також продовжують впливати на економічну результативність, змушуючи підприємства шукати шляхи оптимізації витрат і підвищення якості послуг в умовах нового законодавчого середовища.

Інноваційні та технологічні чинники. Впровадження сучасних технологій, цифрових систем управління, автоматизації обліку ресурсів та процесів підвищує продуктивність і економічну ефективність підприємства. Цифровізація дозволяє оптимізувати маршрути техніки, підвищити завантаження обладнання, скоротити втрати часу та матеріальних ресурсів. Інновації, такі як впровадження циркулярних технологій та повторне використання матеріалів, дозволяють знизити витрати, продовжити строк служби основних засобів і створити додаткові джерела доходу [8].

Економічна ефективність комунальних підприємств формується під комплексним впливом внутрішніх, фінансових, соціально-економічних, регуляторних та технологічних чинників. Для забезпечення стійкого розвитку та підвищення результативності діяльності підприємств необхідне системне управління цими факторами, що поєднує модернізацію основних засобів, оптимізацію витрат, фінансове планування, соціальну відповідальність і впровадження інноваційних та цифрових рішень. Такий підхід дозволяє забезпечити баланс між економічною ефективністю та соціальною функцією підприємства, а також підвищує його здатність адаптуватися до змін зовнішнього середовища.

1.3 Показники, що характеризують економічну ефективність функціонування підприємств

Оцінка економічної ефективності діяльності комунальних підприємств базується на використанні системи кількісних показників, які дозволяють комплексно оцінити результативність використання ресурсів, фінансову стабільність та якість надання послуг населенню. Вибір відповідних показників дає змогу виявляти резерви підвищення продуктивності, ефективності витрат та оптимізації основних фондів, а також формувати стратегії розвитку підприємств у довгостроковій перспективі. Аналіз цих показників дозволяє не лише оцінити поточний стан підприємства, а й прогнозувати наслідки управлінських рішень та впровадження інноваційних технологій.

Фінансово-економічна ефективність є комплексним поняттям, що залежить від багатьох факторів і характеризується системою показників, що відображають наявність і розміщення коштів, реальні й потенційні фінансові можливості. Її можна представити як міру забезпеченості підприємства необхідними фінансовими ресурсами й ступінь раціональності їхнього розміщення для здійснення ефективної діяльності й своєчасного здійснення розрахунків за своїми обов'язками.

Фінансово-економічна ефективність діяльності підприємства може бути представлена наступними показниками [10].

Коефіцієнт рентабельності активів - характеризує рівень прибутку, що створюється всіма активами підприємства, які перебувають у його використанні згідно з балансом. Даний показник розраховується за формулою:

$$K_{pa} = \frac{\Pi}{A_{сер}}, \quad (1.1)$$

де Π – чистий прибуток, тис.грн.;

$A_{сер}$ – середньорічна вартість активів, тис.грн.

Зменшення рівня рентабельності активів може свідчити про падаючий попит на продукцію підприємства й про перенагромадження активів. Чим

ефективніше використовуються основні та оборотні засоби господарюючого суб'єкта, тим більшими будуть прибуток та рентабельність активів, а отже, рентабельність усього капіталу підприємства.

Коефіцієнт загальної ліквідності (коефіцієнт покриття) - відображає здатність ліквідних ресурсів підприємства для погашення його поточних зобов'язань. Цей коефіцієнт дає найбільш загальну оцінку ліквідності активів. Оскільки поточні зобов'язання підприємства погашаються в основному за рахунок поточних активів, для забезпечення нормального рівня ліквідності необхідно, щоб вартість поточних активів перевищувала суму поточних зобов'язань. Нормальним значенням даного коефіцієнта вважається 1,0 - 2,0. Однак на його рівень впливає галузева належність підприємства, структура запасів, стан дебіторської заборгованості, тривалість виробничого циклу й інші фактори.

Розрахунок коефіцієнта загальної ліквідності проводиться за формулою:

$$K_{\text{зл}} = \frac{\text{ОА}}{\text{ПЗ}}, \quad (1.2)$$

де ОА - оборотні активи підприємства, тис.грн.;

ПЗ – поточні зобов'язання, тис.грн.

Коефіцієнт абсолютної ліквідності - характеризує негайну готовність підприємства ліквідувати поточну заборгованість і визначається як відношення суми грошових коштів підприємства до суми короткотермінових зобов'язань. Показує, яку частку поточних боргів підприємство може погасити зараз наявними грошовими коштами.

Коефіцієнт абсолютної ліквідності визначається за формулою:

$$K_{\text{Ал}} = \frac{\text{ГК}}{\text{ПЗ}}, \quad (1.3)$$

де ГК - грошові кошти, тис.грн.

Значення цього коефіцієнта є достатнім, якщо він перевищує 0,2 – 0,35.

Коефіцієнт проміжної (розрахункової) ліквідності – показує, яку частку поточних боргів підприємство може погасити, якщо для цього використовує

всі відносно ліквідні активи (крім виробничих запасів сировини і незавершеного виробництва). Він визначається за формулою:

$$K_{\text{Пл}} = \frac{\text{ОА} - \text{З} - \text{НВ}}{\text{ПЗ}}, \quad (1.4)$$

де З – виробничі запаси, тис.грн.;

НВ – незавершене виробництво, тис.грн.

Нормативне значення даного коефіцієнта 0,6 – 0,8.

Коефіцієнт автономії – відображає питому вагу власного капіталу у загальному обсязі коштів, авансованих у діяльність підприємства. Практикою доведено, що діяльність підприємства повинна фінансуватись хоча б наполовину за рахунок власних коштів. Значення показника нижче межі 0,5 свідчить про перевищення позичкового капіталу підприємства над власним, що означає набуття кредиторами фактичного права контролю над підприємством. Нормативне значення даного коефіцієнта становить 0,5 – 0,8.

Коефіцієнт автономії розраховується за формулою:

$$K_a = \frac{\text{ВК}}{\text{ВБ}}, \quad (1.5)$$

де ВК - власний капітал підприємства, тис.грн.;

ВБ – валюта балансу підприємства, тис.грн.

Коефіцієнт фінансової стійкості – відображає співвідношення між власним капіталом та залученими коштами. Зменшення показника в динаміці свідчить про посилення залежності підприємства від кредиторів та інвесторів. Нормативне значення коефіцієнта становить 1,0 – 2,0. Даний коефіцієнт можна представити за допомогою наступної формули:

$$K_{\text{ф.с.}} = \frac{\text{ВК}}{\text{ЗК}}, \quad (1.6)$$

де ЗК - залучений капітал підприємства, тис.грн.

7) Коефіцієнт фінансової залежності - показник, обернений до коефіцієнту автономії. Зростання цього показника в динаміці означає збільшення частки позичених коштів у фінансуванні підприємства. Якщо його

значення наближається до одиниці, то це означає, що власники повністю фінансують своє підприємство, якщо перевищує одиницю - навпаки. Тобто він показує, яка сума загальної вартості майна припадає на 1 грн. власних коштів.

Коефіцієнт фінансової залежності розраховують за формулою:

$$K_{\text{ф.з.}} = \frac{\text{ВБ}}{\text{ВК}}, \quad (1.7)$$

Отже, розрахунок вищенаведених показників дасть змогу отримати об'єктивну і точну картину фінансового стану підприємства і фінансових результатів його діяльності, визначити причини змін цих показників за певні періоди, а також виявити резерви для підвищення фінансово-економічної ефективності підприємства.

Рентабельність є одним із ключових інтегральних показників оцінювання економічної ефективності підприємства, що характеризує його здатність генерувати прибуток від використання ресурсів, капіталу та основних засобів. На відміну від абсолютних фінансових результатів (прибутку чи збитку), показники рентабельності дають змогу порівнювати ефективність діяльності підприємства в динаміці, а також зі схожими підприємствами галузі, оскільки вони нормовані щодо визначеної бази — доходу, активів, власного капіталу або основних засобів.

У процесі аналізу ефективності функціонування комунальних підприємств доцільно використовувати такі ключові показники рентабельності.

Рентабельність продажів

$$ROS = \frac{\text{Чистий прибуток}}{\text{Чистий дохід від реалізації}} \times 100\% \quad (1.8)$$

Рентабельність продажів (реалізованих послуг) показує, яку частку прибутку підприємство отримує з кожної гривні реалізованої продукції або послуг. Показник демонструє ефективність основної операційної діяльності, рівень контролю витрат та адекватність тарифної політики. Для комунальних

підприємств він особливо важливий через регульовані тарифи та значну частку постійних витрат.

Рентабельність власного капіталу

$$ROE = \frac{\text{Чистий прибуток}}{\text{Середньорічна вартість власного капіталу}} \times 100\% \quad (1.9)$$

Відображає прибутковість вкладень власника (територіальної громади). Показує, скільки прибутку отримує власник з кожної гривні інвестованого капіталу. Для комунальних підприємств ROE є важливим показником ефективності управління майном громади та обґрунтування потреби в реінвестуванні.

Рентабельність основних засобів

$$R_{OЗ} = \frac{\text{Чистий прибуток}}{\text{Середньорічна вартість основних засобів}} \times 100\% \quad (1.10)$$

Показує, наскільки ефективно підприємство використовує матеріально-технічну базу — будівлі, обладнання, інженерні мережі. Для комунальної сфери цей показник особливо важливий через високу капіталомісткість діяльності та потребу в модернізації інфраструктури.

Рентабельність підприємства (економічна рентабельність)

$$R_{\text{підпр}} = \frac{\text{Прибуток або збиток}}{\text{Собівартість реалізованої продукції}} \times 100\% \quad (1.11)$$

Показує загальну ефективність господарської діяльності підприємства незалежно від структури капіталу. Для комунальних підприємств він демонструє, чи забезпечує підприємство покриття витрат та створення доданої вартості.

Оцінювання виробничої ефективності комунального підприємства ґрунтується на системі показників, які відображають результативність використання ресурсів, насамперед основних засобів, поточних (операційних)

витрат та виробничого потенціалу. Особливість комунальних підприємств полягає у високій ресурсомісткості діяльності, значній частці амортизаційних відрахувань та високому фізичному і моральному зносі основних фондів. Тому аналіз саме виробничих показників дозволяє встановити, наскільки ефективно підприємство використовує наявні засоби виробництва, генерує дохід та оптимізує витрати.

Нижче подано характеристику основних показників, розрахунок яких наведено буде в 2 розділі.

Фондовіддача:

$$\text{Фондовіддача} = \frac{\text{Чистий дохід від реалізації}}{\text{Середньорічна вартість основних засобів}} \quad (1.12)$$

Показує, скільки гривень доходу підприємство отримує з 1 гривні, вкладеної в основні засоби. Чим вищий цей показник, тим ефективніше працюють фонди та тим більший обсяг послуг забезпечує підприємство при наявній матеріально-технічній базі.

Фондомісткість

$$\text{Фондомісткість} = \frac{\text{Середньорічна вартість основних засобів}}{\text{Чистий дохід}} \quad (1.13)$$

Показує, скільки основних засобів припадає на 1 гривню доходу. Це обернений показник до фондівіддачі. Зростання фондомісткості означає, що підприємство працює менш ефективно: дохід формується за умов перевищення вартості фондів над результатами діяльності.

Коефіцієнт зносу основних засобів

$$\text{Коефіцієнт зносу} = \frac{\text{Знос основних засобів}}{\text{Первісна вартість основних засобів}} \quad (1.14)$$

Відображає рівень фізичного зношення технічної бази підприємства. Високі значення (понад 40–50%) свідчать про потребу оновлення інфраструктури, що є типовою проблемою комунальних підприємств.

Витратоємність продукції (витратоємність послуг)

$$\text{Витратоємність} = \frac{\text{Поточні витрати}}{\text{Чистий дохід}} \quad (1.15)$$

Показує, яка частка витрат припадає на 1 гривню доходу. Чим менше показник, тим раціональніше підприємство використовує ресурси. Для комунальних підприємств витратоємність часто наближається до 1 через значну частку енергоємності та матеріалоємності послуг.

Витратовіддача

$$\text{Витратовіддача} = \frac{\text{Чистий дохід}}{\text{Поточні витрати}} \quad (1.16)$$

Показує, скільки доходу генерує кожна гривня витрат. Є оберненим до витратоємності показником. Зростання витратовіддачі означає підвищення ресурсної ефективності підприємства.

Рентабельність поточних витрат

$$\text{Рентабельність поточних витрат} = \frac{\text{Чистий прибуток}}{\text{Поточні витрати}} \times 100\% \quad (1.17)$$

Показує, який прибуток приносить кожна гривня операційних витрат. Для комунальних підприємств зазвичай дуже низький, оскільки вони працюють у режимі соціального ціноутворення, а тарифи часто лише покривають витрати.

Розглянуті показники дозволяють комплексно оцінити виробничу ефективність, визначити оптимальність використання основних засобів, ступінь ресурсомісткості діяльності та рівень відтворення фондів. Для комунальних підприємств, які функціонують у складних умовах тарифного та ресурсного обмеження, аналіз цих показників є ключовим інструментом для розробки заходів підвищення ефективності та модернізації технічної бази.

Висновок до розділу 1.

У першому розділі розглянуто теоретико-методичні засади аналізу економічної ефективності функціонування комунальних підприємств, що дозволило сформулювати цілісне розуміння сутності, чинників та показників їх результативності. Визначено, що економічна ефективність КП має комплексний характер і поєднує фінансову, ресурсну, операційну та соціально-економічну складові, оскільки підприємства цієї сфери виконують не лише господарські, а й важливі соціальні функції. Дослідження наукових підходів засвідчило відсутність універсальної методики оцінювання ефективності та необхідність застосування інтегрованого підходу, який враховує специфіку комунальної сфери, зокрема ресурсозалежність, регульоване тарифоутворення та високий рівень соціальної відповідальності.

Проаналізовані внутрішні, фінансові, соціально-економічні, регуляторні та технологічні чинники доводять, що ефективність КП формується під впливом складного комплексу взаємопов'язаних факторів, серед яких вирішальне значення мають стан основних засобів, організація управління, стабільність фінансування, тарифна політика та рівень цифровізації. Особливу увагу приділено сучасним тенденціям реформування комунальної сфери, що змінюють умови функціонування підприємств і вимагають підвищення прозорості, інноваційності та ресурсної ощадності.

Узагальнення показників економічної ефективності підтвердило доцільність застосування системного оцінювання, яке включає фінансові коефіцієнти, показники використання ресурсів, операційної діяльності та соціального впливу. Таким чином, у розділі сформовано методичну основу, необхідну для подальшого аналізу діяльності конкретного комунального підприємства, визначення резервів підвищення його ефективності та обґрунтування шляхів забезпечення сталого розвитку в сучасних умовах.

РОЗДІЛ 2

АНАЛІЗ ЕКОНОМІЧНОЇ ЕФЕКТИВНОСТІ ФУНКЦІОНУВАННЯ ПІДПРИЄМСТВ КОМУНАЛЬНОЇ СФЕРИ

2.1 Загальна характеристика комунального господарства України, комунального підприємства «Служба муніципального управління» Дрогобицької міської ради та комунальне підприємство «Стрийський міський комбінат комунальних підприємств»

Комунальне господарство України є однією з найважливіших складових соціально-економічного комплексу держави, яка забезпечує життєдіяльність населення, функціонування населених пунктів та створення комфортного міського середовища. До системи комунального господарства належать підприємства, установи та організації, що надають житлово-комунальні послуги, займаються благоустроєм територій, експлуатацією інженерної інфраструктури, вивезенням і переробкою відходів, забезпеченням водопостачання, водовідведення, теплопостачання, озеленення, освітлення та інших послуг місцевого значення.

Розвиток комунального господарства тісно пов'язаний із процесами децентралізації влади та реформування місцевого самоврядування. В останні роки спостерігається тенденція до розширення повноважень органів місцевої влади у сфері управління комунальними підприємствами, підвищення їхньої фінансової самостійності та відповідальності за якість послуг. Це сприяє створенню нових підходів до управління комунальною інфраструктурою, підвищенню ефективності використання ресурсів та впровадженню елементів сталого розвитку.

Стан комунального господарства в Україні характеризується складними викликами. Значна частина матеріально-технічної бази є застарілою, що потребує модернізації, підвищення енергоефективності та оптимізації управлінських процесів. Серед актуальних проблем – низький рівень

інвестицій у розвиток галузі, висока собівартість послуг, обмеженість бюджетних ресурсів та недостатня участь приватного сектору. Водночас, завдяки реалізації державних і місцевих програм енергоефективності, проєктів міжнародної технічної допомоги та залученню грантових ресурсів, у сфері комунального господарства поступово впроваджуються сучасні технології управління, цифрові рішення та підходи циркулярної економіки.

Важливим напрямом розвитку комунального господарства є перехід до принципів сталого розвитку, що передбачає раціональне використання природних ресурсів, зменшення негативного впливу на довкілля, підвищення якості послуг і соціальної відповідальності муніципальних підприємств. У цьому контексті особливого значення набуває впровадження концепцій «розумного міста» (smart city), енергозбереження, повторного використання матеріалів і зменшення кількості відходів.

Таким чином, комунальне господарство України є динамічною системою, що перебуває у процесі реформування та адаптації до сучасних європейських стандартів. Його ефективне функціонування є запорукою підвищення якості життя населення, розвитку місцевих громад та формування екологічно безпечного і комфортного середовища проживання.

Комунальне підприємство «Служба муніципального управління» Дрогобицької міської ради засноване на власності територіальної громади м. Дрогобича в особі Дрогобицької міської ради. Адреса підприємства 82100 м. Дрогобич, вул. П.Орлика, 15.

Підприємство підпорядковане Власнику. Уповноважений орган управління – департамент міського господарства Дрогобицької міської ради.

У своїй діяльності Підприємство керується Конституцією України, Цивільним та Господарським кодексами України, законами України, нормативно-правовими актами Президента України і Кабінету Міністрів України, рішеннями Дрогобицької міської ради та її виконавчого комітету, розпорядженнями Дрогобицького міського голови, іншими нормативно-правовими актами та цим Статутом.

Метою створення і діяльності Підприємства є самостійна, ініціативна, систематична, на власний ризик господарська діяльність для досягнення економічних і соціальних результатів з метою отримання прибутку, участь у формуванні ринкових відносин, сприяння найбільш повного задоволення громадських потреб в послугах та роботах, а також реалізація на основі одержаного прибутку соціальних і економічних інтересів Власника та членів трудового колективу Підприємства.

- Надання транспортних послуг.
- Виготовлення та реалізація асфальту.
- Капітальний і поточний ремонт вулично-дорожньої мережі.
- Будівництво доріг та комунікацій.
- Утримання, поточний та капітальний ремонт каналізаційних мереж.
- Виготовлення і реалізація будівельних розчинів.
- Механізоване утримання доріг у літній і зимовий період.
- Електромонтажні, водопровідні та інші будівельно-монтажні роботи.
- Благоустрій скверів і парків.
 - Виконання будівельних і ремонтних робіт та робіт по благоустрою.
 - Оформлення замовлень на організацію та проведенню поховань.
 - Доставка замовникам ритуальних атрибутів для організації поховання.
- Надання інших ритуальних послуг, передбачених законодавством України.
- Утримання міських кладовищ.
- Догляд за пам'ятниками, військовими могилами, за окремими могилами громадського значення, героїв громадянської та Другої світової війни, воїнів УПА, ОУН, видатних діячів держави, науки, культури.
- Утримання міських територій (вулиць, тротуарів, парків, скверів і ін.).
- Косіння газонів, формувальне обрізування, зрізка, корчування дерев, озеленення міста.

– Здійснення транспортних та експедиційних послуг по перевезенню вантажів і пасажирів як на території України, так і за її межами.

– Складське господарство.

– Виконання робіт по експлуатації, капітальному та поточному ремонтах, а також введення в дію нових електричних мереж зовнішнього освітлення міста Дрогобича.

– Обслуговування світлофорів та дорожніх знаків.

– Влаштування і ремонт малих архітектурних форм.

– Технічне обслуговування, поточний та капітальний ремонт електричних мереж та освітлювальних установок.

– Експлуатація, ремонт та технічне обслуговування в повному обсязі всіх видів автотранспортних засобів та на їх базі спецмеханізмів (гідропідійомників, кранів, ямобурів, екскаваторів і ін.).

– Надання послуг з обслуговування паркувальних майданчиків, платних автостоянок або гаражів, стоянок для велосипедів.

– Надання послуг з обслуговування паркувальних майданчиків

Організаційна структура КП “СМУ” ДМР

Директор: Суда Володимир Станіславович

Головний інженер Красуляк Володимир Степанович

Головний бухгалтер Петrenchко Ольга Петрівна

Кількість працівників – 128

До структури підприємства входять:

1. Адмінперсонал
2. Дільниця зовнішнього освітлення
3. Дільниця благоустрою
4. Дільниця ритуальних послуг
5. Шляхово-ремонтна дільниця
6. Автотранспортна дільниця

Це підприємство, яке забезпечує підтримку належного стану міської інфраструктури, благоустрій територій, утримання доріг та надання ритуальних послуг. В його структурі працюють такі підрозділи:

Дільниця зовнішнього освітлення

Обслуговує та ремонтує мережі зовнішнього освітлення міста.

Встановлює нові ліхтарі та освітлювальні системи.

Проводить діагностику та заміну ламп, кабелів та інших елементів електромережі.

Впроваджує енергоефективні технології (наприклад, LED-освітлення).

Дільниця благоустрою

Відповідає за підтримання чистоти та порядку в громадських місцях.

Займається озелененням (посадка дерев, кущів, квітників).

Виконує прибирання вулиць, тротуарів, парків та скверів.

Контролює стан дитячих і спортивних майданчиків.

Проводить санітарне очищення територій (знищення бур'янів, снігоприбиральні роботи тощо).

Дільниця ритуальних послуг

Організовує поховання та утримання кладовищ у належному стані.

Надає послуги з підготовки місць поховання (копання могил, встановлення пам'ятників).

Забезпечує проведення поховальних церемоній.

Шляхово-ремонтна дільниця

Виконує ремонт і будівництво автомобільних доріг, тротуарів та під'їзних шляхів.

Ліквідує вибоїни, проводить асфальтування та заміну дорожнього покриття.

Встановлює та обслуговує дорожні знаки, світлофори та розмітку.

Проводить сезонні роботи, зокрема очищення доріг від снігу та льоду.

Автотранспортна дільниця

Забезпечує функціонування муніципального транспорту та спецтехніки.

Виконує ремонт та технічне обслуговування транспортних засобів.

Організовує перевезення працівників, матеріалів, обладнання для інших дільниць підприємства.

Контролює витрати пального та технічний стан автопарку.

Ці дільниці працюють у комплексі, забезпечуючи комфортне та безпечне міське середовище для жителів.

Комунальне підприємство «Стрийський міський комбінат комунальних підприємств» є багатопрофільною господарською структурою, що функціонує у підпорядкуванні Стрийської міської ради Львівської області. Основна діяльність підприємства спрямована на забезпечення належного рівня благоустрою території громади, утримання вулично-дорожньої мережі, надання житлово-комунальних послуг населенню та суб'єктам господарювання. Підприємство виконує важливу соціально-економічну роль у розвитку міста, забезпечуючи чистоту, комфорт та безпеку міського середовища.

До основних напрямів діяльності підприємства належать: санітарне прибирання вулиць, тротуарів, парків та скверів; вивезення твердих побутових відходів; утримання зелених насаджень; обслуговування зовнішнього освітлення; поточний ремонт та експлуатаційне утримання міських доріг. Крім того, підприємство може надавати платні послуги з благоустрою, транспортування відходів, ремонтних робіт чи оренди техніки. Для виконання завдань у складі підприємства функціонують кілька структурних підрозділів — дільниці благоустрою, дорожня служба, відділ озеленення, транспортний відділ тощо.

Метою діяльності підприємства є задоволення потреб населення Стрийської територіальної громади у якісних комунальних послугах, ефективне використання майна громади та підвищення екологічних стандартів міського середовища. КП діє на принципах самоокупності та ефективного використання бюджетних коштів, спрямовуючи прибутки на оновлення

матеріально-технічної бази, модернізацію комунальної техніки, поліпшення умов праці працівників.

У своїй роботі підприємство взаємодіє з управліннями міської ради, підрядними організаціями, підприємствами житлово-комунального сектора, а також бере участь у реалізації міських програм благоустрою, озеленення та поводження з відходами. В останні роки КП «Стрийський міський комбінат комунальних підприємств» поступово впроваджує елементи циркулярної економіки — зокрема, сортування побутових відходів, повторне використання матеріалів та енергозбереження у своїй діяльності.

Таким чином, підприємство є ключовою ланкою у забезпеченні життєдіяльності міста Стрия, поєднуючи господарську, екологічну та соціальну функції. Його діяльність сприяє підвищенню якості життя мешканців, формуванню сприятливого міського середовища та сталому розвитку територіальної громади.

2.2 Аналіз основних-техніко економічних показників

Проведемо аналіз основних техніко-економічних показників, для вивчення стану підприємств. Для аналізу обираєм показники, які висвітлюють підприємства у звіті про фінансові результати.

У таблиці 2.1 наведено дані по комунальному підприємству «Служба муніципального управління» Дрогобицької міської ради (КП “СМУ” ДМР) , а в таблиці 2.3 по комунальному підприємству «Стрийський міський комбінат комунальних підприємств» (КП “СМККП”).

Також порахована динаміка цих показників у таблицях 2.2 і 2.4 з використанням методу рядів динаміки.

Таблиця 2.1– Основні техніко-економічні показники КП “СМУ” ДМР

Показник	2020	2021	2022	2023	2024
Чистий дохід від реалізації продукції (товарів, робіт, послуг), тис.грн	17053	34221,5	48850,30	63459,80	46409,70
Собівартість реалізованої продукції (товарів, робіт, послуг), тис.грн	17431	34206,5	48754,3	63456,00	46345,50
Чистий прибуток, тис.грн	36	12,3	78,7	50,8	52,6
Дебіторська заборгованість за товари, роботи, послуги, тис.грн	1958	4489,4	1662,8	2484,3	2033
Продуктивність праці прац, тис.грн	152,25	236,01	305,31	401,64	346,34

Таблиця 2.2 – Динаміка основних техніко-економічних показників КП “СМУ” ДМР

Показник	Період, рік	Факт.дані, тис.грн	Абс.приріст, тис.грн		Темп росту,%		Темп приросту,%	
			баз	ланц	баз	ланц	баз	ланц
Чистий дохід від реалізації продукції (товарів, робіт), тис.грн	2020	17053			100			
	2021	34221,5	17168,5	17168,5	200,68	200,68	100,68	100,68
	2022	48850,3	31797,3	14628,8	286,46	142,75	186,46	42,75
	2023	63459,8	46406,8	14609,5	372,13	129,91	272,13	29,91
	2024	46409,7	29356,7	-17050,1	272,15	73,13	172,15	-26,87
Собівартість реалізованої продукції (товарів, робіт), тис.грн	2020	17431			100			
	2021	34206,5	16775,5	16775,50	196,2	196,2	96,24	96,24
	2022	48754,3	31323,3	14547,8	279,7	142,5	179,70	42,53
	2023	63456	46025	14701,7	364,0	130,2	264,04	30,15
	2024	46345,5	28914,5	-17110,5	265,9	73,0	165,88	-26,96
Чистий прибуток, тис.грн	2020	36			100			
	2021	12,3	-23,7	-23,7	34,17	34,17	-65,83	-65,83
	2022	78,7	42,7	66,4	218,61	639,84	118,61	539,84
	2023	50,8	14,8	-27,9	141,11	64,55	41,11	-35,45
	2024	52,6	16,6	1,8	146,11	103,54	46,11	3,54
Дебіторська заборгованість за товари, роботи, послуги, тис.грн	2020	1958			100			
	2021	4489,4	2531,4	2531,4	229,3	229,3	129,28	129,28
	2022	1662,8	-295,2	-2826,6	84,9	37,0	-15,08	-62,96
	2023	2484,3	526,3	821,5	126,9	149,4	26,88	49,40
	2024	2033	75	-451,3	103,8	81,8	3,83	-18,17
	2020	152,25			100			
	2021	236,01	83,76	83,76	155,01	155,0	55,01	55,01

Продуктивність праці прац, тис.грн	2022	305,31	153,06	69,3	200,53	129,4	100,53	29,36
	2023	401,64	249,39	96,33	263,80	131,6	163,80	31,55
	2024	346,34	194,09	-55,3	227,48	86,2	127,48	-13,77

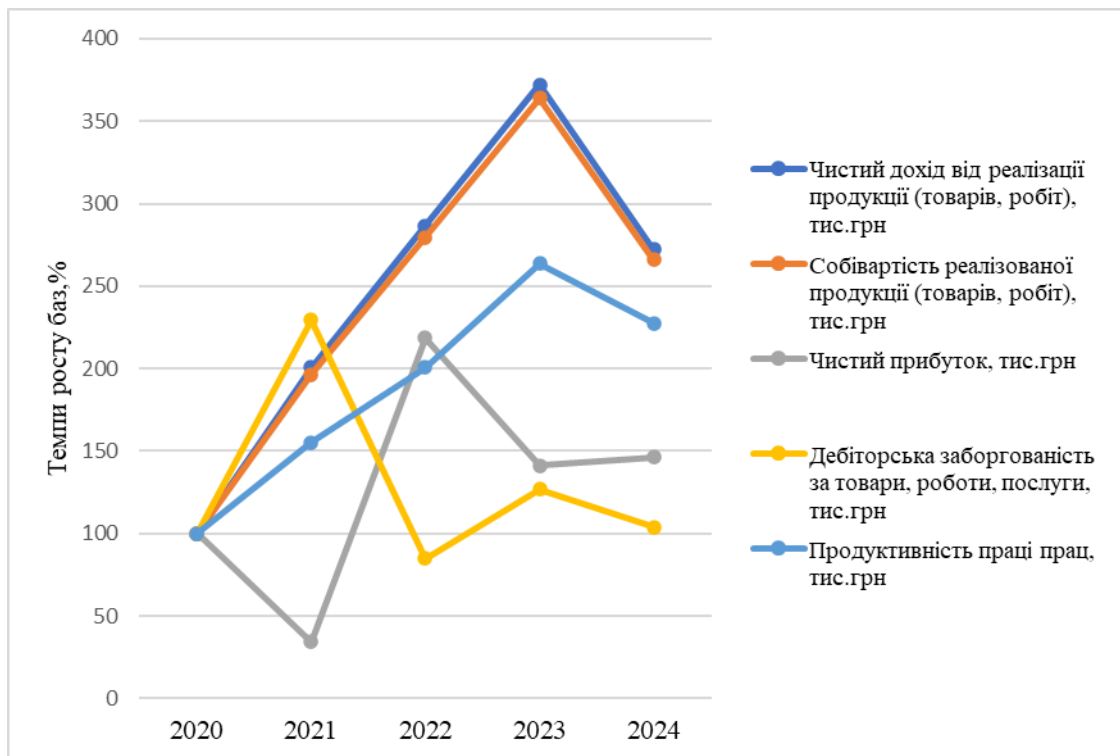


Рисунок 2.1 – Динаміка основних техніко-економічних показників КП «СМУ» ДМР

В результаті аналізу основних техніко-економічних показників Комунального підприємства «СМУ» ДМР за період 2020–2024 років можна зробити висновки щодо змін у діяльності підприємства, зокрема в контексті початку війни в Україні в 2022 році та її впливу на господарську діяльність.

Аналіз свідчить про суттєві коливання показників, що зумовлені як зовнішніми економічними факторами, так і впливом воєнного стану, змінами у фінансуванні місцевих програм та попитом на послуги підприємства.

Чистий дохід від реалізації продукції (товарів, робіт, послуг) протягом аналізованого періоду демонструє тенденцію до зростання з 17053,0 тис. грн у 2020 році до 63459,8 тис. грн у 2023 році, що становить збільшення у 3,7 раза. Найбільш інтенсивне зростання відбулося у 2021–2023 роках, коли темп росту становив від 200,7 % до 372,1 %, що відображає активізацію господарської

діяльності та розширення спектру наданих послуг. Однак у 2024 році спостерігається різке зниження доходу на 17050,1 тис. грн (–26,9 % до попереднього року), що може зумовлено зменшенням фінансування з міського бюджету, скороченням підрядних робіт та зниженням попиту на частину послуг підприємства. Незважаючи на це, рівень доходу залишається вищим, ніж у довоєнний період.

Собівартість реалізованої продукції зростала паралельно з доходами: з 17431,0 тис. грн у 2020 році до 63456,0 тис. грн у 2023 році, що свідчить про підвищення виробничих витрат, пов'язаних із інфляційними процесами, зростанням цін на паливно-енергетичні ресурси та матеріали. У 2024 році собівартість знизилася до 46345,5 тис. грн (на 26,96 %), що є результатом оптимізації витрат, переходу на економні технології і зменшенні обсягів виконаних робіт. Загалом, зростання собівартості у попередні роки створювало тиск на прибутковість підприємства, особливо в умовах війни.

Чистий прибуток мав нестійку динаміку. Якщо у 2020 році він складав лише 36,0 тис. грн, то у 2022 році підприємство отримало 78,7 тис. грн прибутку — найвищий показник за період. Це зростання (на 118,6 % до базового року) свідчить про ефективну адаптацію підприємства до нових умов. У 2023 році прибуток зменшився до 50,8 тис. грн (–35,45 %), а у 2024 році зріс незначно — до 52,6 тис. грн (+3,54 %). Такі коливання демонструють, що підприємство функціонує з мінімальним рівнем рентабельності, а його фінансові результати є вразливими до зовнішніх змін та структури витрат.

Дебіторська заборгованість за товари, роботи, послуги характеризується високою нестабільністю. Після різкого зростання у 2021 році (до 4 489,4 тис. грн) у 2022 році вона скоротилась до 1 662,8 тис. грн (–62,96 %), що свідчить про часткове погашення боргів замовників. Однак у 2023 році знову відбулося зростання до 2484,3 тис. грн (+49,4 %), а у 2024 році — незначне скорочення до 2033,0 тис. грн (–18,17 %). Це свідчить про наявність проблем із платоспроможністю контрагентів, що є типовим для комунальних підприємств в умовах фінансової нестабільності держави.

Продуктивність праці за аналізований період демонструє позитивну динаміку. Показник зріс із 152,25 тис. грн у 2020 році до 401,64 тис. грн у 2023 році, що свідчить про підвищення ефективності праці, оптимізацію чисельності персоналу та впровадження сучасних підходів до організації роботи. Однак у 2024 році продуктивність праці знизилась до 346,34 тис. грн (-13,77 %), що пов'язано зі зменшенням обсягів замовлень та зміною структури робіт, де домінують менш прибуткові послуги.

Отже, аналіз динаміки основних показників діяльності КП «СМУ» ДМР свідчить про те, що підприємство залишається стійким у складних умовах, зберігаючи прибутковість і виконуючи свої соціально важливі функції. Водночас, значні коливання доходів і витрат, залежність від бюджетного фінансування та воєнно-економічних факторів вказують на необхідність пошуку нових джерел фінансування, підвищення енергоефективності та розширення напрямів діяльності, зокрема у сфері поводження з відходами та запровадження принципів циркулярної економіки.

Стосовно показників по КП «СМККП», то далі побачимо їх динаміку.

Таблиця 2.3– Основні техніко-економічні показники КП «СМККП»

Показник	2020	2021	2022	2023	2024
Чистий дохід від реалізації продукції (товарів, робіт, послуг), тис.грн	40746	54527	54848	69434	53359
Собівартість реалізованої продукції (товарів, робіт, послуг), тис.грн	32871	51659	54399	68157	54500
Чистий прибуток, тис.грн	3 204	1 714	-2 644	-1216	-1413
Дебіторська заборгованість за товари, роботи, послуги, тис.грн	2 603	2 686	1 893	1 513	1 059
Продуктивність праці прац, тис.грн	203,73	272,64	263,69	314,18	228,03

Таблиця 2.4 – Динаміка основних техніко-економічних показників КП «СМККП»

Показник	Період, рік	Факт.дані, тис.грн	Абс.приріст, тис.грн		Темп росту,%		Темп приросту,%	
			баз	ланц	баз	ланц	баз	ланц
	2020	40746			100			

Чистий дохід від реалізації продукції (товарів, робіт), тис.грн	2021	54527	13781	13 781	133,82	133,82	33,82	33,82
	2022	54848	14102	321,00	134,61	100,59	34,61	0,59
	2023	69434	28688	14 586	170,41	126,59	70,41	26,59
	2024	53359	12613	-16 075	130,96	76,85	30,96	-23,15
Собівартість реалізованої продукції (товарів, робіт), тис.грн	2020	32871			100			
	2021	51659	18788	18 788	157,2	157,2	57,16	57,16
	2022	54399	21528	2 740	165,5	105,3	65,49	5,30
	2023	68157	35286	13 758	207,3	125,3	107,35	25,29
Чистий прибуток, тис.грн	2020	3 204			100			
	2021	1 714	-1490	-1490	53,50	53,50	-46,5	-46,50
	2022	-2 644	-5848	-4358	-82,52	-154,2	-182,5	-254,2
	2023	-1216	-4420	1428	-37,95	45,99	-137,9	-54,01
Дебіторська заборгованість за товари, роботи, послуги, тис.грн	2020	2 603			100			
	2021	2 686	83	83	103,2	103,2	3,19	3,19
	2022	1 893	-710	-793	72,7	70,5	-27,28	-29,52
	2023	1 513	-1090	-380	58,1	79,9	-41,87	-20,07
Продуктивність праці прац, тис.грн	2020	203,73			100			
	2021	272,64	68,91	68,91	133,82	133,8	33,82	33,82
	2022	263,69	59,96	-8,95	129,43	96,7	29,43	-3,28
	2023	314,18	110,45	50,49	154,21	119,1	54,21	19,15
2024	228,03	24,3	-86,15	111,93	72,6	11,93	-27,42	

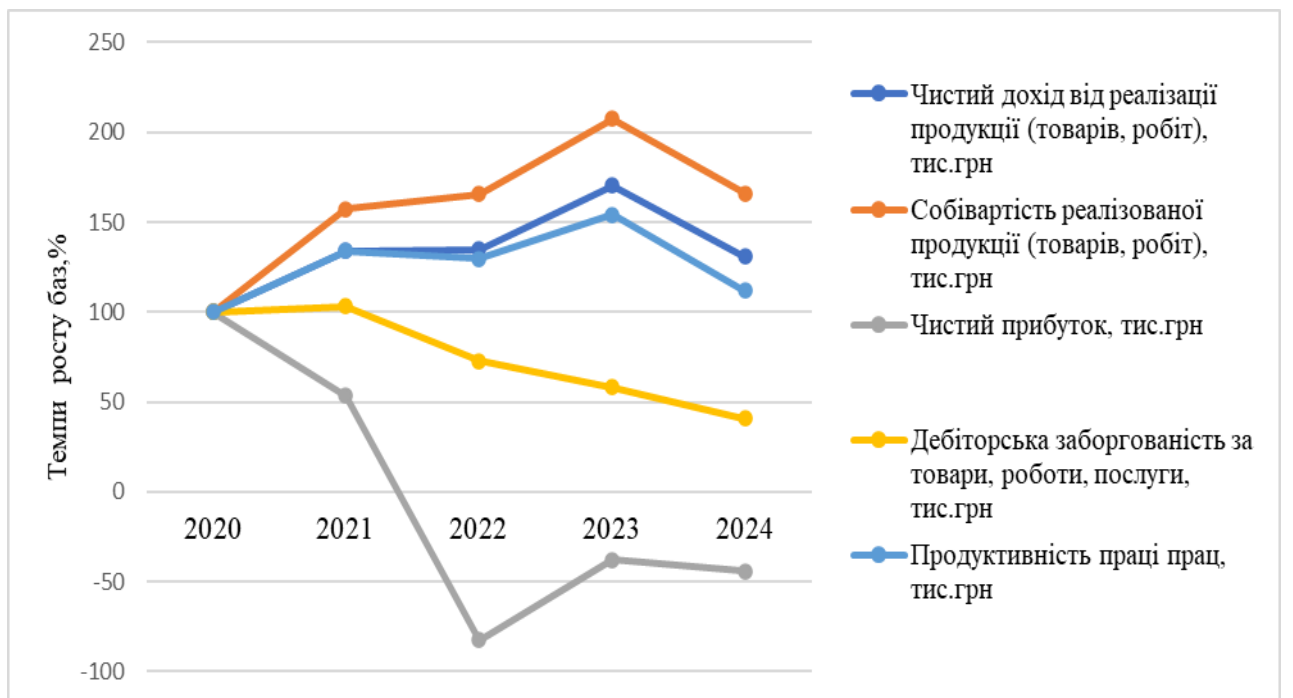


Рисунок 2.2 – Динаміка основних техніко-економічних показників КП “СМККП”

Аналіз діяльності КП “СМККП ” за 2020–2024 роки свідчить про наявність суттєвих коливань основних техніко-економічних показників, що зумовлено як загальними економічними тенденціями в країні, так і регіональними особливостями функціонування підприємств житлово-комунального господарства. На показники також вплинули енергетична криза, інфляційні процеси, воєнний стан та зміни у фінансуванні місцевих бюджетів.

Чистий дохід від реалізації продукції (робіт, послуг) протягом аналізованого періоду зріс із 40746 тис. грн у 2020 році до 69434 тис. грн у 2023 році, що становить приріст на 70,4 %. Таке зростання свідчить про розширення обсягів виконаних робіт та послуг, зокрема у сфері благоустрою, прибирання територій, утримання дорожньої інфраструктури та озеленення. Значне збільшення доходів у 2021–2023 роках зумовлене активною реалізацією міських програм благоустрою Стрия, покращенням фінансування з міського бюджету, а також частковим підвищенням тарифів на комунальні послуги. Водночас у 2024 році дохід знизився до 53359 тис. грн (–23,1 % до попереднього року), що пов’язано з обмеженнями у фінансуванні ремонтних і відновлювальних робіт, зменшенням замовлень від сторонніх організацій та впливом воєнних ризиків на діяльність комунального сектору.

Собівартість реалізованої продукції мала схожу тенденцію: зросла з 32871 тис. грн у 2020 році до 68157 тис. грн у 2023 році (понад удвічі), після чого у 2024 році зменшилась до 54500 тис. грн. Зростання собівартості у попередні роки пояснюється підвищенням цін на паливо, електроенергію, запасні частини та матеріали для ремонту доріг і утримання територій, а також збільшенням фонду оплати праці внаслідок підвищення мінімальної заробітної плати. У 2024 році спостерігається зниження витрат, що пов’язано з переходом підприємства на більш ощадливі технології, зменшенням обсягів виконаних робіт, а також частковим скороченням непрофільних витрат.

Чистий фінансовий результат демонструє негативну тенденцію. Якщо у 2020 році підприємство отримало прибуток у розмірі 3204 тис. грн, то вже у

2022–2024 роках воно зазнавало збитків, які у 2022 році становили –2 644 тис. грн, а у 2024 році - –1413 тис. грн. Така ситуація є типовою для комунальних підприємств у сучасних умовах, коли доходи зростають повільніше, ніж витрати, а тарифна політика не дозволяє повною мірою покривати витрати на енергоносії, паливо та утримання техніки. До причин збитковості можна також віднести значну частку невиробничих витрат, старіння основних фондів та недостатній рівень автоматизації обліку й контролю. Попри це, у 2023–2024 роках підприємству вдалося частково зменшити збитки, що свідчить про спроби стабілізувати фінансову ситуацію за рахунок оптимізації витрат та кращої організації робіт.

Дебіторська заборгованість за товари, роботи, послуги протягом п'ятирічного періоду зменшилась з 2603 тис. грн у 2020 році до 1059 тис. грн у 2024 році (на 59,3 %). Це позитивна тенденція, яка свідчить про поліпшення дисципліни розрахунків з боку контрагентів і ефективнішу роботу бухгалтерських служб підприємства. Особливо відчутне скорочення дебіторської заборгованості спостерігається після 2021 року, що є результатом переходу посиленням контролю за оплатою послуг та впровадження попередньої оплати за окремими договорами.

Продуктивність праці працівників зросла з 203,73 тис. грн у 2020 році до 314,18 тис. грн у 2023 році (приріст 54,2 %), що свідчить про певне підвищення ефективності використання трудових ресурсів. Це зростання пов'язане з оновленням техніки, зменшенням чисельності персоналу за рахунок оптимізації структури управління, а також збільшенням обсягів робіт, що виконувалися у межах міських програм. Проте у 2024 році продуктивність знизилася до 228,03 тис. грн (–27,4 %), що пов'язано зі скороченням обсягів робіт і частковим простоем техніки внаслідок дефіциту фінансування і воєнних дій в Україні.

Загалом, аналіз динаміки показників діяльності КП «Стрийський міський комбінат комунальних підприємств» свідчить про наявність як позитивних, так і проблемних тенденцій. Підприємство забезпечує виконання

соціально важливих функцій у місті, однак стикається з обмеженими фінансовими можливостями, зростанням собівартості та зниженням прибутковості. Для покращення результатів діяльності доцільно посилити контроль за витратами, модернізувати техніку, розширювати перелік платних послуг, активніше залучати грантове та проектне фінансування, а також упроваджувати принципи енергоефективності та циркулярної економіки у повсякденну роботу.

Порівняння діяльності двох комунальних підприємств — КП «Служба муніципального управління» Дрогобицької міської ради (СМУ) та КП «Стрийський міський комбінат комунальних підприємств» (СМККП) — дає змогу виявити відмінності у масштабах діяльності, ефективності використання ресурсів та фінансовій стабільності, а також простежити вплив зовнішніх економічних і соціальних факторів на результати їхньої роботи.

Насамперед варто відзначити, що обидва підприємства функціонують у межах однієї області, мають подібні напрями діяльності – благоустрій територій, утримання дорожньої інфраструктури, вивезення відходів, озеленення та інші послуги житлово-комунального господарства. Водночас масштаби та фінансові результати суттєво відрізняються.

За обсягами чистого доходу КП «СМУ» демонструє вищий рівень фінансової активності. У 2023 році дохід підприємства становив 63459,8 тис. грн, тоді як у КП «СМККП» — 69434 тис. грн. Проте, якщо врахувати чисельність працівників та обсяги виконаних робіт, видно, що для «СМУ» характерна вища динаміка зростання доходів у воєнний період (2022–2023 рр.). Дрогобицьке підприємство успішніше адаптувалося до змін економічних умов, зумівши стабілізувати діяльність навіть за зниження фінансування та підвищення собівартості. У 2024 році обидва підприємства зафіксували спад доходів (у «СМУ» –26,9 %, у «СМККП» –23,1 %), що свідчить про загальну тенденцію скорочення замовлень у комунальному секторі та зменшення бюджетних асигнувань.

Порівнюючи собівартість реалізованої продукції, можна зазначити, що вона зростала в обох підприємств, але у КП «СМККП» темпи зростання були більш стрімкими, що свідчить про вищу витратність і меншу ефективність використання ресурсів. У 2023 році співвідношення собівартості до доходу у стрийському підприємстві сягнуло понад 98%, що фактично означає відсутність прибутковості. Для Дрогобицького КП цей показник був дещо кращим, що дало змогу утримати позитивний фінансовий результат.

За показником чистого прибутку між підприємствами спостерігається суттєва різниця. КП «СМУ» протягом 2022–2024 років зберігало позитивний, хоч і низький рівень прибутковості (прибуток 52,6 тис. грн у 2024 р.), тоді як КП «СМККП» працювало зі збитками (–1413 тис. грн у 2024 р.). Це свідчить про кращу фінансову дисципліну, ефективніше планування витрат та контроль коштів у дрогобицькому підприємстві. Стрийський комбінат, навпаки, потребує посилення фінансового менеджменту, оптимізації витрат і розширення власної дохідної бази.

Дебіторська заборгованість у КП «СМККП» має стійку тенденцію до зниження — з 2603 тис. грн у 2020 році до 1059 тис. грн у 2024 році (–59,3 %), що можна оцінити позитивно. У «СМУ» також відбулося зменшення боргів у 2024 році, однак з вищими коливаннями між роками. Це пояснюється різницею у підходах до роботи з контрагентами: у Стрию переважають послуги для комунального сектору з передоплатою, тоді як у Дрогобичі підприємство виконує більше робіт на замовлення громади з відстрочкою платежів.

Аналіз продуктивності праці показує, що обидва підприємства мали схожу тенденцію: стабільне зростання у 2021–2023 роках і зниження у 2024 році. У КП «СМУ» продуктивність у 2023 році досягла 401,6 тис. грн на одного працівника, у «СМККП» — 314,2 тис. грн. Це свідчить, що дрогобицьке підприємство забезпечує вищу віддачу праці, імовірно завдяки кращому технічному оснащенню та більшій кількості механізованих робіт. Зниження у

2024 році характерне для обох підприємств і пов'язане з економічними обмеженнями, скороченням замовлень і частковими простоїми техніки.

Узагальнюючи результати порівняння, можна зробити висновок, що КП «Служба муніципального управління» ДМР демонструє більш стабільні фінансові результати, вищу ефективність праці та кращу адаптованість до кризових умов, тоді як КП «Стрийський міський комбінат комунальних підприємств» характеризується більшою собівартістю, нестабільним прибутком і потребує вдосконалення системи управління витратами. Водночас обидва підприємства відіграють ключову роль у забезпеченні благоустрою своїх громад, мають потенціал розвитку через модернізацію матеріально-технічної бази, впровадження енергоощадних технологій і розширення спектра платних послуг.

2.3 Аналіз показників фінансово-економічної ефективності підприємств.

У сучасних умовах для більшості підприємств питання вдосконалення їхнього фінансово-економічного стану і забезпечення фінансового благополуччя є пріоритетним, а для збиткових підприємств – життєво важливим.

Аналіз показників фінансово-економічної ефективності базується на даних фінансової звітності, яка наведена у додатках (додаток А і Б). За допомогою формул, наведених у розділі 1 і згідно вихідних даних в таблиці 2.5, 2.7 розраховуємо коефіцієнти. Значення коефіцієнтів заносимо у табл. 2.6 s 2.8 та розраховуємо їх динаміку.

Таблиця 2.5 – Вихідні дані для розрахунку показників фінансово-економічної ефективності діяльності КП «СМУ» ДМР за 2020-2024 роки, тис. грн.

Показник	2020	2021	2022	2023	2024
Оборотні активи	5382	6791,1	6824,9	10123,8	8061,6
Грошові кошти та їх еквіваленти	27	29,4	57,3	46,8	72,4
Поточні фінансові інвестиції	0,00	0,00	0,00	0,00	0,0
Дебіторська заборгованість за товари, роботи, послуги	1958,00	4489,4	1662,80	2033,00	2484,3
Інша поточна дебіторська заборгованість	35,00	260	0,0	212,3	130,6
Запаси	2165,00	1 367,3	5104,8	3986,7	4146,00
Усього поточні зобов'язання	3623,00	6364,10	12067,4	18263,00	18 931,9
Усього власний капітал	85957,00	130901,4	139871,2	135682,4	130096,1
Баланс	89581,00	137265,5	151938,6	153945,4	149028,00

Таблиця 2.6 – Динаміка показників фінансово-економічної ефективності діяльності КП «СМУ» ДМР за 2020-2024 роки, тис. грн.

Роки	Фактичне значення	Абсолютний приріст		Темпи росту, %		Темпи приросту, %	
		Базов.	Ланц.	Базов.	Ланц.	Базов.	Ланц.
1	2	3	4	5	6	7	8
Коефіцієнт загальної ліквідності							
2020	1,49			100			
2021	1,07	1,07	-0,42	71,81	71,81	-28,19	-28,19
2022	0,57	0,57	-0,50	38,26	53,27	-61,74	-46,73
2023	0,55	0,55	-0,02	36,91	96,49	-63,09	-3,51
2024	0,43	0,43	-0,12	28,86	78,18	-71,14	-21,82
Коефіцієнт абсолютної ліквідності							
2020	0,007			100			
2021	0,005	0,005	0,00	71,4	71,4	-28,57	-28,57
2022	0,005	0,005	0,00	71,4	100,0	-28,57	0,00
2023	0,003	0,003	0,00	42,9	60,0	-57,14	-40,00
2024	0,004	0,004	0,00	57,1	133,3	-42,86	33,33
Коефіцієнт проміжної (розрахункової) ліквідності							
2020	0,88			100			
2021	0,85	0,85	-0,03	96,59	96,59	-3,41	-3,41
2022	0,14	0,14	-0,71	15,91	16,47	-84,09	-83,53
2023	0,36	0,36	0,22	40,91	257,14	-59,09	157,14
2024	0,21	0,21	-0,15	23,86	58,33	-76,14	-41,67
Коефіцієнт автономії							
2020	0,96			100			
2021	0,95	0,95	-0,01	98,96	98,96	-1,04	-1,04
2022	0,92	0,92	-0,03	95,83	96,84	-4,17	-3,16

2023	0,88	0,88	-0,04	91,67	95,65	-8,33	-4,35
2024	0,87	0,87	-0,01	90,63	98,86	-9,38	-1,14
Коефіцієнт фінансової стійкості							
2020	23,73			100			
2021	20,56	20,56	-3,17	86,64	86,64	-13,36	-13,36
2022	11,59	11,59	-8,97	48,84	56,37	-51,16	-43,63
2023	7,43	7,43	-4,16	31,31	64,11	-68,69	-35,89
2024	6,87	6,87	-0,56	28,95	92,46	-71,05	-7,54
Коефіцієнт фінансової залежності							
2020	1,04			100			
2021	1,05	1,05	0,01	100,96	100,96	0,96	0,96
2022	1,09	1,09	0,04	104,81	103,81	4,81	3,81
2023	1,13	1,13	0,04	108,65	103,67	8,65	3,67
2024	1,15	1,15	0,02	110,58	101,77	10,58	1,77

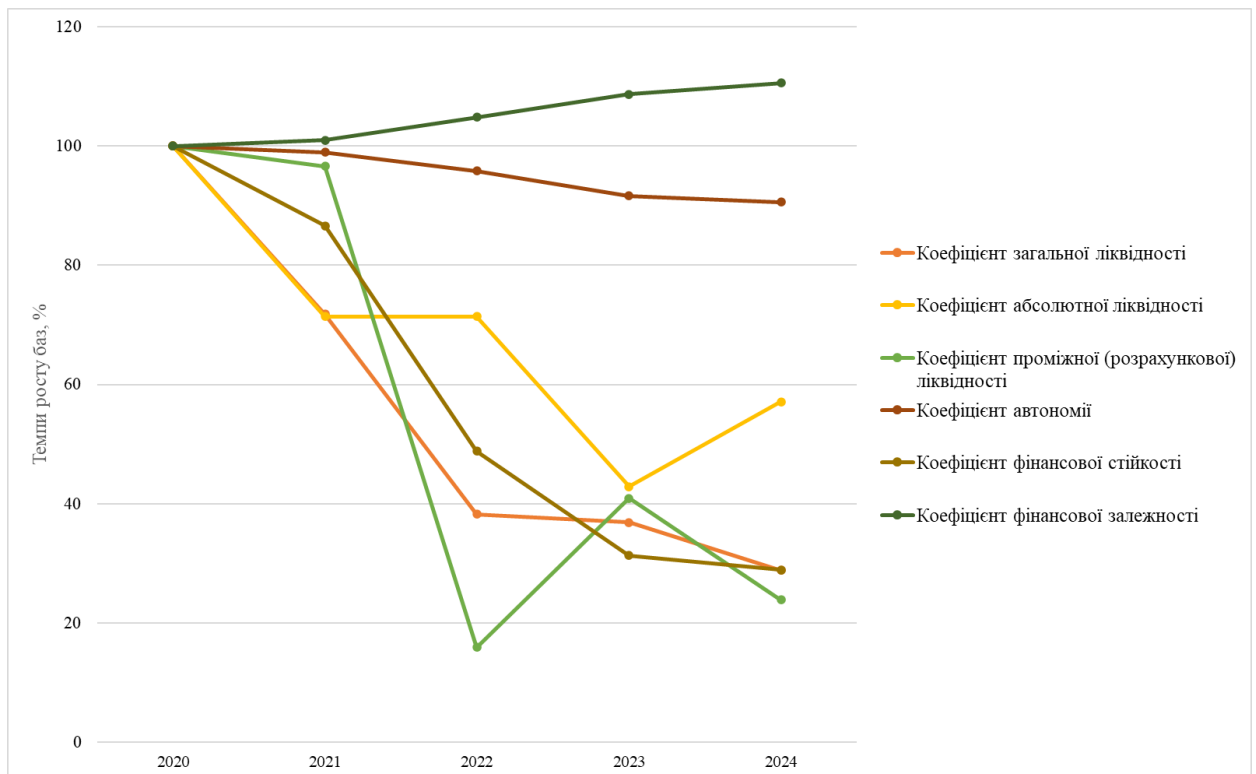


Рисунок 2.3 - Динаміка показників фінансово-економічної ефективності діяльності КП «СМУ» ДМР за 2020-2024 роки, тис. грн.

Коефіцієнт загальної ліквідності КП «СМУ» ДМР у 2020 році знаходився на рівні 1,49, що відповідало нормативним вимогам та свідчило про здатність підприємства покривати поточні зобов'язання обіговими активами. Починаючи з 2021 року спостерігається різке зниження показника:

у 2021 році він становив 1,07, у 2022 році — лише 0,57, у 2023 році — 0,55, а у 2024 році — 0,43. Порівняно з 2020 роком рівень ліквідності знизився більш ніж удвічі, що свідчить про суттєве послаблення платоспроможності підприємства. Основними причинами падіння стали різке зростання поточних зобов'язань у воєнний час, подорожчання ресурсів, нестабільність фінансування з місцевого бюджету. Додатковим чинником стало загальне погіршення економічної ситуації в регіоні та зниження розрахункової дисципліни контрагентів.

Коефіцієнт абсолютної ліквідності залишається критично низьким протягом всього періоду: він знизився з 0,007 у 2020 році до 0,005 у 2021–2022 роках, досяг мінімального значення 0,003 у 2023 році та відновився до 0,004 у 2024 році. Попри незначні коливання, рівень цього показника є недостатнім, оскільки підприємство має лише 0,3–0,7 % грошових коштів від суми своїх короткострокових зобов'язань. Порівняно з 2020 роком відбулося зниження і це пов'язано з тим, що у воєнних умовах більша частина оборотних активів акумулюється у формі дебіторської заборгованості та запасів, тоді як обсяг грошових коштів на рахунках залишається мінімальним. Підприємство працює переважно за бюджетні кошти та кошти мешканців, які надходять з затримками, що також погіршує рівень миттєвої платоспроможності.

У 2020 році коефіцієнт проміжної ліквідності становив 0,88, проте вже у 2021 році він знизився до 0,85, а в 2022 році — різко до 0,14, що означає істотне скорочення частки швидколіквідних активів. У 2023 році показник дещо покращився до 0,36, але у 2024 знову знизився до 0,21. Порівняно з 2020 роком значення зменшилося майже в чотири рази, що свідчить про збільшення частки запасів у структурі оборотних активів та різке зростання поточних зобов'язань. Основними факторами стали вимушене накопичення матеріалів для виконання аварійних та комунальних робіт у період війни, збільшення вартості інвентарю та матеріалів, а також нестабільна оплата замовниками виконаних робіт, що призводило до затримки надходжень на рахунки підприємства.

Коефіцієнт автономії залишається відносно високим упродовж усього періоду: від 0,96 у 2020 році до 0,87 у 2024 році. Незважаючи на зниження, підприємство все ще має достатню частку власного капіталу в структурі активів, що відповідає моделі фінансування комунальних підприємств, де переважає майно громади. Падіння показника зумовлене поступовим збільшенням зобов'язань, зокрема поточних, а також тим, що у воєнний період підприємство працює під високим тиском непередбачуваних витрат, які не завжди покриваються з бюджету. Незначне коливання показника демонструє, що підприємство зберігає фінансову незалежність, проте тренд до зниження сигналізує про поступове збільшення боргового навантаження.

Коефіцієнт фінансової стійкості у 2020 році становив 23,73, але у подальші роки він різко знижувався: у 2021 році — до 20,56, у 2022 році — до 11,59, у 2023 році — до 7,43, а у 2024 році — до 6,87. Порівняно з 2020 роком показник зменшився більш ніж утричі, що свідчить про різке зростання залежності підприємства від залучених коштів. Це пояснюється збільшенням операційних витрат у зв'язку з воєнним станом, високими цінами на паливо, матеріали та енергоносії, а також збільшенням кількості аварійних ситуацій, що вимагали негайних витрат. Одночасно збільшувалася заборгованість перед постачальниками через затримки фінансування та нерівномірність надходження коштів від громади.

Коефіцієнт фінансової залежності за аналізований період зріс із 1,04 у 2020 році до 1,15 у 2024 році, що свідчить про поступове збільшення частки зобов'язань у фінансуванні діяльності підприємства. Хоча рівень залежності залишається прийнятним, негативна тенденція вказує на підвищення боргового навантаження, зумовленого високими експлуатаційними витратами та зростанням собівартості виконуваних робіт у період повномасштабної війни. Зростання коефіцієнта також пов'язане з тим, що підприємство вимушене працювати в умовах нерівномірного надходження фінансування, підвищеної потреби в ремонтах інфраструктури та зростанням кількості аварій, що збільшує короткострокові зобов'язання.

Таблиця 2.5 – Вихідні дані для розрахунку показників фінансово-економічної ефективності діяльності КП “СМККП” за 2020-2024 роки, тис. грн.

Показник	2020	2021	2022	2023	2024
Оборотні активи (р.1195)	6948	11218	11105	13867	14463
Грошові кошти та їх еквіваленти (р.1165)	2718	5273	4912	5677	3484
Поточні фінансові інвестиції (р.1160)		0	0	0	0
Дебіторська заборгованість за товари, роботи, послуги (р.1125)	2603	2686	1893	1513	1059
Інша поточна дебіторська заборгованість (р.1155)	362	1377	1464	833	1385
Запаси (р.1100)	1080	1571	2 221	3877	5201
Усього поточні зобов'язання (р.1695)	4077	5489	6353	6122	11524
Усього власний капітал (р.1495)	41514	92422	100255	112338	129431
Усього зобов'язання (р.1595 + р.1695)	4077	5489	6353	6122	11524
Баланс	45591	97911	106608	118460	140955

Таблиця 2.6 – Динаміка показників фінансово-економічної ефективності діяльності КП “СМККП” за 2020-2024 роки, тис. грн.

Роки	Фактичне значення	Абсолютний приріст		Темпи росту,%		Темпи приросту,%	
		Ланц.	Базов.	Ланц.	Базов.	Ланц.	Базов.
1	2	3	4	5	6	7	8
Коефіцієнт загальної ліквідності							
2020	1,7			100			
2021	2,04	2,04	0,34	120,00	120,00	20,00	20,00
2022	1,75	1,75	-0,29	102,94	85,78	2,94	-14,22
2023	2,26	2,26	0,51	132,94	129,14	32,94	29,14
2024	1,25	1,25	-1,01	73,53	55,31	-26,47	-44,69
Коефіцієнт абсолютної ліквідності							
2020	0,67			100			
2021	0,96	0,96	0,29	143,3	143,3	43,28	43,28
2022	0,77	0,77	-0,19	114,9	80,2	14,93	-19,79
2023	0,93	0,93	0,16	138,8	120,8	38,81	20,78
2024	0,3	0,3	-0,63	44,8	32,3	-55,22	-67,74
Коефіцієнт проміжної (розрахункової) ліквідності							
2020	1,44			100			
2021	1,76	1,76	0,32	122,22	122,22	22,22	22,22
2022	1,4	1,4	-0,36	97,22	79,55	-2,78	-20,45
2023	1,63	1,63	0,23	113,19	116,43	13,19	16,43
2024	0,81	0,81	-0,82	56,25	49,69	-43,75	-50,31
Коефіцієнт автономії							
2020	0,91			100			
2021	0,94	0,94	0,03	103,30	103,30	3,30	3,30
2022	0,94	0,94	0	103,30	100,00	3,30	0,00
2023	0,95	0,95	0,01	104,40	101,06	4,40	1,06

2024	0,92	0,92	-0,03	101,10	96,84	1,10	-3,16
Коефіцієнт фінансової стійкості							
2020	10,19			100			
2021	16,84	16,84	6,65	165,26	165,26	65,26	65,26
2022	15,78	15,78	-1,06	154,86	93,71	54,86	-6,29
2023	18,35	18,35	2,57	180,08	116,29	80,08	16,29
2024	11,23	11,23	-7,12	110,21	61,20	10,21	-38,80
Коефіцієнт фінансової залежності							
2020	1,1			100			
2021	1,06	1,06	-0,04	96,36	96,36	-3,64	-3,64
2022	1,06	1,06	0	96,36	100,00	-3,64	0,00
2023	1,05	1,05	-0,01	95,45	99,06	-4,55	-0,94
2024	1,09	1,09	0,04	99,09	103,81	-0,91	3,81

Представимо динаміку показників фінансово-економічної ефективності діяльності КП “СМККП” за 2020-2024 роки на рисунку 2.4.

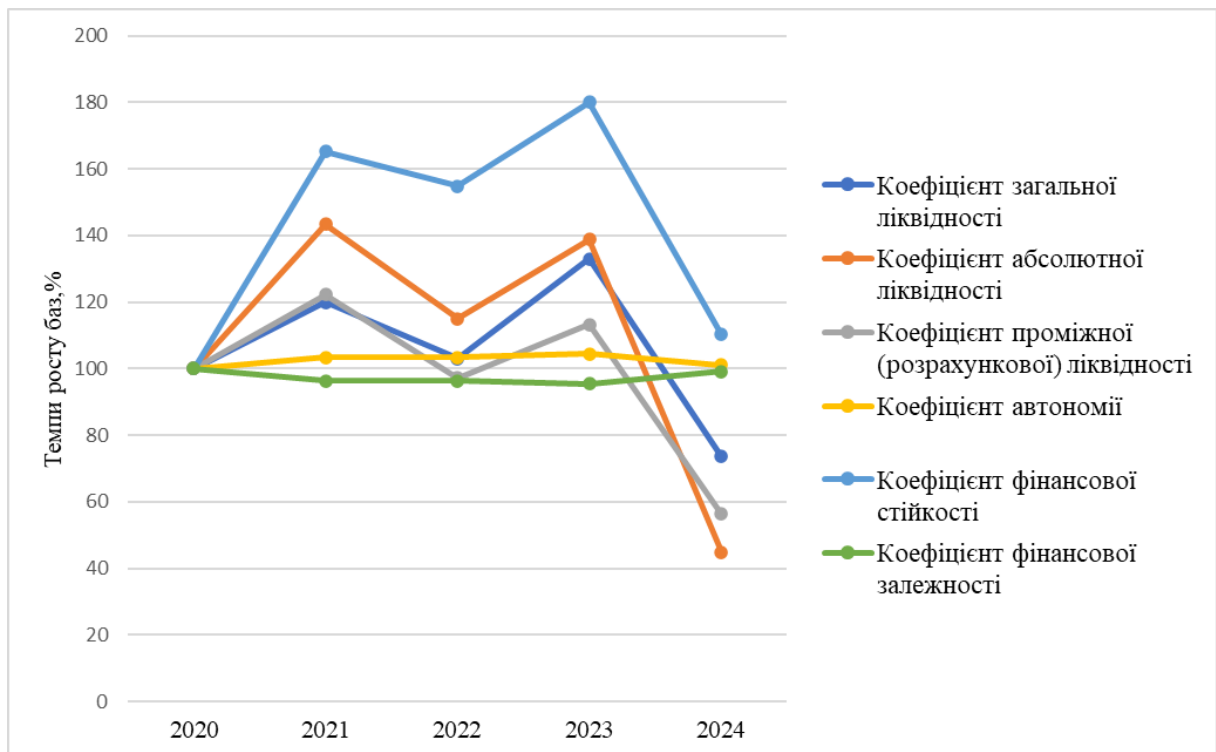


Рисунок 2.4 - Динаміка показників фінансово-економічної ефективності діяльності КП “СМККП” за 2020-2024 роки

Коефіцієнт загальної ліквідності протягом 2021–2023 років демонстрував зростання відносно рівня 2020 року, що свідчить про поступове зміцнення здатності підприємства покривати свої поточні зобов’язання оборотними активами. Особливо помітний ріст у 2023 році, коли показник

перевищив базовий рівень майже на 80%, що пов'язано з накопиченням оборотних активів на фоні збільшення виконуваних робіт та сезонного характеру діяльності комунальних підприємств. Однак у 2024 році відбувся різкий спад до рівня нижче базового року, що пояснюється істотним зростанням поточних зобов'язань, які в умовах воєнного часу сформувалися через затримки фінансування, нестабільність бюджетних надходжень і подорожчання матеріалів та ресурсів.

Коефіцієнт абсолютної ліквідності в 2021 році також різко зріс відносно 2020 року, що було сформовано збільшенням обсягу грошових коштів на рахунках підприємства. Проте вже у 2022 році показник почав знижуватися, хоча залишався вище рівня базового року. Така ситуація спричинена підвищенням витрат на забезпечення безперервної діяльності підприємства в умовах повномасштабного вторгнення, зокрема на паливе, ремонт техніки та реагування на надзвичайні ситуації. У 2024 році коефіцієнт різко впав майже вдвічі відносно 2020 року, що свідчить про значне скорочення грошових резервів. В умовах економічної нестабільності та збільшення боргового навантаження це є типовою ситуацією для комунальних підприємств, які змушені працювати із затримками оплат з боку населення та місцевих бюджетів.

Коефіцієнт проміжної ліквідності також зростав у 2021–2023 роках, перевищивши базовий рівень на 20–25%, що вказує на збільшення обсягу ліквідних активів, крім запасів. Однак у 2024 році цей показник різко знизився, майже до 55% базового рівня. Причиною є зменшення оборотних активів за рахунок використання резервів та суттєве збільшення поточних зобов'язань. У період війни підприємства часто працюють у борг або з відтермінуванням платежів, що природно погіршує їх проміжну ліквідність.

Коефіцієнт автономії протягом усіх років залишався стабільним та навіть дещо перевищував базове значення. Це свідчить про те, що частка власного капіталу у структурі фінансування підприємства була традиційно високою. Для комунальних підприємств це характерно, оскільки вони

фінансуються здебільшого з місцевого бюджету, не залучають кредити та мають значну частку необоротних активів, що формуються за рахунок бюджетних інвестицій. Незначні коливання пов'язані з переоцінками майна, зміною фінансового результату та оновленням техніки за рахунок бюджету.

Коефіцієнт фінансової стійкості в аналізованій період демонстрував істотне зростання до 2023 року, що означає значне перевищення власного капіталу над позиковими коштами. У 2023 році він становив близько 180% базового рівня, що свідчить про практично повну незалежність підприємства від зовнішніх джерел фінансування. У 2024 році показник різко впав, що було спричинено різким збільшенням зобов'язань. Таке збільшення могло виникнути через необхідність виконання робіт у борг або відтермінування оплат у період нестабільного бюджетного фінансування, що є типовим для комунальної сфери в умовах воєнного стану.

Коефіцієнт фінансової залежності протягом 2020–2023 років змінювався незначно, залишаючись близьким до 100% відносно бази, що підтверджує низьку частку позикових коштів. Невелике зниження у 2021–2022 роках є наслідком зростання власного капіталу, що відбувалося через переоцінку активів та накопичення нерозподіленого фінансового результату. У 2024 році коефіцієнт підвищився до рівня базового, що свідчить про певне зростання залежності від зовнішніх ресурсів. Це зростання зумовлене збільшенням зобов'язань, яке характерне для комунальних підприємств у період війни, коли фінансові можливості місцевих бюджетів обмежені, а потреба в наданні послуг — зростає.

Узагальнюючи результати аналізу фінансових показників двох підприємств — КП «СМУ» ДМР та КП «СМККП», можна зазначити, що обидва суб'єкти господарювання зазнали суттєвого впливу загальнодержавних кризових процесів, насамперед пов'язаних із воєнними діями, нестабільністю місцевих бюджетів та подорожчанням матеріальних ресурсів. Спільною тенденцією для обох підприємств стало погіршення ліквідності у 2022–2024 роках, що проявилось у зниженні загальної, проміжної

та абсолютної ліквідності через зростання поточних зобов'язань та затримки надходжень коштів від замовників і населення. Також обидва підприємства демонструють поступове зростання боргового навантаження, що підтверджується зростанням коефіцієнта фінансової залежності та зменшенням фінансової стійкості у пізніші роки аналізу. Водночас у структурі фінансування обох підприємств зберігається домінування власного капіталу, що характерно для комунальних організацій і забезпечує відносно високі значення коефіцієнта автономії. Відмінності між підприємствами переважно стосуються динаміки окремих показників: КП «СМККП» у 2021–2023 роках мало позитивні тенденції щодо загальної та проміжної ліквідності, що свідчило про тимчасове покращення фінансового каркасу, тоді як КП «СМУ» ДМР у той самий період зазнавало стабільного погіршення, особливо у сфері ліквідності та фінансової стійкості. Крім того, фінансова стійкість КП «СМККП» у 2021–2023 роках значно переважала аналогічний показник КП «СМУ» ДМР, що свідчить про кращу внутрішню забезпеченість ресурсами та меншу залежність від зобов'язань. Загалом можна зробити висновок, що попри спільні зовнішні виклики, підприємства реагували на них по-різному: КП «СМККП» демонструвало певні адаптивні можливості та короткострокові покращення, тоді як КП «СМУ» ДМР характеризується стійким погіршенням фінансового стану, що потребує додаткових управлінських рішень для стабілізації діяльності.

2.4 Аналіз показників рентабельності діяльності комунальних підприємств.

При оцінці ефективності діяльності підприємства вагоме місце посідає оцінка ефективності результатів фінансової-господарської діяльності підприємства. Рентабельність використовують для оцінки поточного стану виробничо-господарських процесів та для коригування їхньої ефективності.

Низький рівень показників рентабельності свідчить про необхідність впровадження заходів для покращення бізнес-процесів та оптимізації витрат.

Тому доцільно проаналізувати показники рентабельності обраних підприємств. Вихідні дані та результати розрахунку наведено у табл. 2.7., динаміка показників рентабельності в таблиці 2.8 і на рисунку 2.5.

Таблиця 2.7 Вихідні дані та результати аналізу показників рентабельності КП «СМУ» ДМР

Показники	2020	2021	2022	2023	2024
Чистий дохід від реалізації продукції, послуг, тис. грн	17053	34221,5	48850,3	63459,8	46409,7
Собівартість реалізованої продукції, послуг тис. грн	17431	34206,5	48754,3	63456	46345,5
Валовий прибуток (збиток) , тис. грн	-378	15	96	3,8	64,2
Чистий прибуток (збиток) тис. грн	36	12,3	78,7	50,8	52,6
Середньорічна сума активів тис. грн	89 581	113423,3	144602,1	152942	151486,7
Середньорічна сума власного капіталу тис. грн	85 957	108429,2	135386,3	137776,8	132889,25
Середньорічна вартість ОЗ тис. грн	78 699	103164,7	134925,6	140750	137938,45
Рентабельність продажів, %	0,21	0,04	0,16	0,08	0,11
Рентабельність активів, %	0,04	0,011	0,054	0,033	0,035
Рентабельність власного капіталу, %	0,042	0,011	0,058	0,037	0,04
Рентабельність основних засобів, %	0,046	0,012	0,058	0,036	0,038
Рентабельність підприємства, %	-2,17	0,044	0,2	0,006	0,14

Показники рентабельності КП «Служба муніципального управління» ДМР у 2020–2024 рр. демонструють загалом низьку, але відносно стабільну ефективність, яка є типовою для комунальних підприємств, діяльність яких має соціальний характер і здійснюється в умовах тарифного регулювання. Незважаючи на низький валовий прибуток та збитковість окремих видів послуг, підприємству вдалося формувати позитивний чистий фінансовий результат, що свідчить про наявність інших операційних та фінансових доходів, які компенсували збитки від основної діяльності (це підтверджується даними звіту про фінансові результати). Рентабельність продажів, активів,

власного капіталу та основних засобів залишалася на рівні близько 0,01–0,06 %, що є очікуваним для підприємств комунальної сфери, які не мають на меті отримання високих прибутків. Найбільш нестабільним показником була рентабельність підприємства, яка у 2020 році була від'ємною, однак у наступні роки перейшла до позитивного значення, хоча й коливалась у мінімальних межах. Загалом динаміка рентабельності свідчить, що підприємство працює з низькою прибутковістю, але завдяки іншим доходам та збалансованій структурі капіталу забезпечує беззбиткове функціонування та стабільність у складних економічних умовах, зокрема під впливом пандемії та воєнного стану.

Таблиця 2.8 – Динаміка показників рентабельності КП «СМУ» ДМР

Роки	Фактичне значення	Абсолютний приріст		Темпи росту,%		Темпи приросту,%	
		Базов.	Ланц.	Базов.	Ланц.	Базов.	Ланц.
1	2	3	4	5	6	7	8
1. Рентабельність продажів, %							
2020	0,21			100			
2021	0,04	-0,17	-0,17	19,05	19,05	-80,95	-80,95
2022	0,16	-0,05	0,12	76,19	400,00	-23,81	300
2023	0,08	-0,13	-0,08	38,10	50,00	-61,90	-50
2024	0,11	-0,1	0,03	52,38	137,50	-47,62	37,50
2. Рентабельність активів, %							
2020	0,04			100			
2021	0,011	0,011	-0,03	27,5	27,5	-72,50	-72,50
2022	0,054	0,054	0,04	135,0	490,9	35,00	390,91
2023	0,033	0,033	-0,02	82,5	61,1	-17,50	-38,89
2024	0,035	0,035	0,00	87,5	106,1	-12,50	6,06
3. Рентабельність власного капіталу, %							
2020	0,042			100			
2021	0,011	0,011	-0,031	26,19	26,19	-73,81	-73,81
2022	0,058	0,06	0,047	138,10	527,27	38,10	427,27
2023	0,037	0,04	-0,021	88,10	63,79	-11,90	-36,21
2024	0,04	0,04	0,003	95,24	108,11	-4,76	8,11
4. Рентабельність основних засобів, %							
2020	0,046			100			
2021	0,012	-0,034	-0,034	26,09	26,09	-73,91	-73,91
2022	0,058	0,012	0,046	126,09	483,33	26,09	383,33
2023	0,036	-0,01	-0,022	78,26	62,07	-21,74	-37,93
2024	0,038	-0,008	0,002	82,61	105,56	-17,39	5,56
5. Рентабельність підприємства, %							
2020	-2,17			100			
2021	0,044	2,214	2,214	202,76	202,76	102,76	102,76

2022	0,2	2,37	0,156	921,66	454,55	821,66	354,55
2023	0,006	2,176	-0,194	127,00	3,00	27,00	-97,00
2024	0,14	2,31	0,134	645,16	2333,33	545,16	2233,33

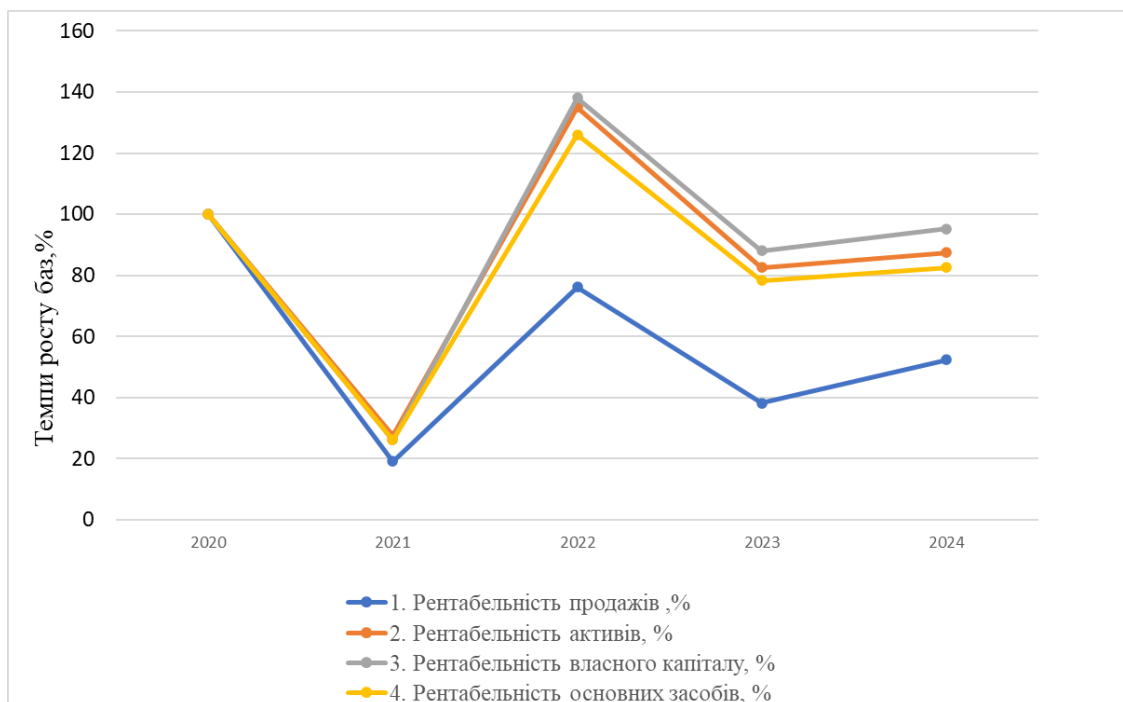


Рисунок 2.5 – Динаміка показників рентабельності КП «СМУ» ДМР 2020-2024 рр

Рентабельність продажів у 2021 році різко знизилась на 80,95 % порівняно з 2020 роком, що пов'язано з майже нульовим валовим прибутком та зростанням собівартості наданих послуг. Для комунальних підприємств така ситуація є типовою, оскільки тарифи часто не покривають реальних витрат. У 2022 році спостерігається певне відновлення показника (темп росту до бази 76,19 %), що пояснюється покращенням валового фінансового результату та отриманням додаткових доходів. Проте подальші коливання в 2023 та 2024 роках свідчать про нестабільність маржі через тарифні обмеження та зміну обсягів робіт. Загальний рівень рентабельності залишається низьким, що є характерним для підприємств соціальної сфери.

Рентабельність активів у 2021 році зменшилась на 72,5 % порівняно з 2020 р., що обумовлено зростанням активів швидшими темпами, ніж чистий прибуток. Пікове зростання показника у 2022 році (темп приросту 390,91 %)

пояснюється різким збільшенням чистого прибутку при відносно повільному прирості активів. Надалі у 2023–2024 роках спостерігається стабілізація, однак на низькому рівні — це також ознака діяльності КП, де активи формуються за рахунок бюджетних вкладень, а прибуток залишається мінімальним. Загалом, тенденція залишається стримано позитивною після провалу 2021 року.

Рентабельність власного капіталу повторює динаміку рентабельності активів: у 2021 р. падіння на 73,81 %, через зростання капіталу при низькому прибутку. Високий стрибок у 2022 році (темп росту 138,1 % та приріст 527,27 %) пов'язаний зі збільшенням чистого прибутку майже в 6 разів. Це зумовлено підвищенням інших операційних доходів, які компенсували низький валовий прибуток. У 2023–2024 роках показник знову знижується, але залишається близьким до рівня базового 2020 року. Динаміка свідчить про низьку прибутковість внесеного капіталу, що притаманно комунальному сектору, де основною метою є забезпечення послуг, а не генерація прибутку.

Рентабельність основних засобів знизилась у 2021 році на 73,91 %, що зумовлено стрімким збільшенням вартості ОЗ при майже нульовому прибутку. Пікове зростання у 2022 році (темп приросту 383,33 %) пояснюється збільшенням чистого прибутку та більш ефективним використанням ОЗ. Терміни коливань у 2023–2024 роках демонструють стабілізацію на рівні близькому до базового, але рентабельність залишається мінімальною. Показник чутливий до будь-яких змін прибутку, оскільки основні засоби підприємства суттєві за обсягом, а фінансовий результат — незначний.

Рентабельність підприємства демонструє найбільш різку динаміку: від від'ємного значення у 2020 році (–2,17 %) до швидкого переходу у позитивне значення у 2021–2022 роках (темпи росту 202,76 % і 921,66 %). Така нестабільність пояснюється тим, що показник враховує весь фінансовий результат, включно з іншими доходами, які у КП часто становлять суттєву частку. Проте у 2023 році відбувається різке падіння через зменшення чистого прибутку (темп приросту –97 %), але в 2024 році знову відзначається зростання. Стрімкі коливання цього показника — типовий ефект для КП, де

результати суттєво залежать від отримання разових бюджетних надходжень, програм фінансування або змін у тарифній політиці.

Таблиця 2.9 – Вихідні дані та результати аналізу показників рентабельності КП «СМККП»

Показники	2020	2021	2022	2023	2024
Чистий дохід від реалізації продукції, послуг, тис. грн	40746	54527	54848	69434	53359
Собівартість реалізованої продукції, послуг тис. грн	32871	51659	54399	68157	54500
Валовий прибуток (збиток), тис. грн	7875	2868	449	1277	-1141
Чистий прибуток (збиток) тис. грн	3 204	1 714	-2 644	-1216	-1413
Середньорічна сума активів тис. грн	49800	71751	102259,5	112534	129707,5
Середньорічна сума власного капіталу тис. грн	41514	66968	96338,5	105927	120515
Середньорічна вартість ОЗ тис. грн	29432	55724	86947	96296,5	108082
Рентабельність продажів, %	7,863	3,143	-4,821	-1,751	-2,648
Рентабельність активів, %	6,434	2,389	-2,586	-1,081	-1,089
Рентабельність власного капіталу, %	7,718	2,559	-2,744	-1,148	-1,172
Рентабельність основних засобів, %	10,89	3,08	-3,04	-1,26	-1,31
Рентабельність підприємства, %	23,96	5,55	0,83	1,87	-2,09

Аналіз показників рентабельності КП «СМККП» за 2020–2024 рр. свідчить про суттєву нестабільність прибутковості підприємства та його високу чутливість до зовнішніх економічних і галузевих чинників. У 2020 році підприємство демонструвало порівняно високі показники: рентабельність продажів становила 7,86%, рентабельність активів — 6,43%, рентабельність власного капіталу — 7,72%, а рентабельність основних засобів — 10,89%. Це був найбільш сприятливий період, коли тарифна політика була стабільною, обсяги робіт — прогнозованими, а вплив кризових чинників — мінімальним. Уже у 2021 році спостерігається значне падіння всіх видів рентабельності — більш ніж удвічі порівняно з базовим роком, що зумовлено зростанням собівартості та витрат на утримання комунальної інфраструктури.

Найбільш різке погіршення показників припадає на 2022 рік, коли рентабельність продажів стала від’ємною (–4,82%), а рентабельність активів,

власного капіталу та основних засобів також набули негативних значень. Це пояснюється одночасним впливом кількох факторів: різким подорожчанням енергоносіїв та матеріалів, необхідністю проведення аварійних робіт, воєнним станом, зниженням платоспроможності населення та затримками бюджетного фінансування. Додатковим тиском виступили сезонні піки витрат, які в умовах війни стали ще вираженішими через порушення логістики та збільшення вартості послуг підрядників.

У 2023 році спостерігалось певне покращення — більшість видів рентабельності стали менш від’ємними або наблизилися до нульових значень. Це свідчить про певну стабілізацію фінансових потоків і збільшення обсягів наданих послуг. Водночас у 2024 році знову простежується погіршення: рентабельність продажів знижується до $-2,65\%$, рентабельність активів і власного капіталу залишається на рівні $-1,08\%$ і $-1,17\%$ відповідно, а рентабельність основних засобів — на рівні $-1,31\%$. Така динаміка вказує на те, що підприємство зазнало зростання витрат при зменшенні доходів, що є типовим для комунальної сфери, особливо в умовах нестабільних тарифів і високого зносу основних фондів.

Для кращого розуміння зміни показників в часі проведено їх динаміку (табл. 2.10) та побудовано графік 2.6

Таблиця 2.10 – Динаміка показників рентабельності КП «СМККП»

Роки	Фактичне значення	Абсолютний приріст		Темпи росту, %		Темпи приросту, %	
		Базов.	Ланц.	Базов.	Ланц.	Базов.	Ланц.
1	2	3	4	5	6	7	8
1. Рентабельність продажів, %							
2020	7,863			100			
2021	3,143	-4,72	-4,72	39,98	39,98	-60,02	-60,02
2022	-4,821	-12,68	-7,96	-61,30	-153,36	-161,30	-253,36
2023	-1,751	-9,61	3,07	-22,27	36,33	-122,27	-63,67
2024	-2,648	-10,51	-0,90	-33,68	151,21	-133,68	51,21
2. Рентабельність активів, %							
2020	6,434			100			
2021	2,389	-4,045	-4,04	37,1	37,1	-62,87	-62,87
2022	-2,586	-9,019	-4,97	-40,2	-108,2	-140,19	-208,24
2023	-1,081	-7,514	1,51	-16,8	41,8	-116,80	-58,21
2024	-1,089	-7,523	-0,01	-16,9	100,8	-116,93	0,82
3. Рентабельність власного капіталу, %							

2020	7,718			100			
2021	2,559	-5,16	-5,16	33,16	33,16	-66,84	-66,84
2022	-2,744	-10,46	-5,30	-35,56	-107,23	-135,56	-207,23
2023	-1,148	-8,87	1,60	-14,87	41,83	-114,87	-58,17
2024	-1,172	-8,89	-0,02	-15,19	102,13	-115,19	2,13
4. Рентабельність основних засобів, %							
2020	10,89			100			
2021	3,08	-7,81	-7,81	28,26	28,26	-71,74	-71,74
2022	-3,04	-13,93	-6,11681	-27,93	-98,86	-127,93	-198,86
2023	-1,26	-12,15	1,778166	-11,60	41,53	-111,60	-58,47
2024	-1,31	-12,19	-0,04457	-12,01	103,53	-112,01	3,53
5. Рентабельність підприємства, %							
2020	23,96			100			
2021	5,55	-18,41	-18,4055	23,17	23,17	-76,83	-76,83
2022	0,83	-23,13	-4,72641	3,45	14,87	-96,55	-85,13
2023	1,87	-22,08	1,048233	7,82	227,00	-92,18	127,00
2024	-2,09	-26,05	-3,96719	-8,74	-111,74	-108,74	-211,74

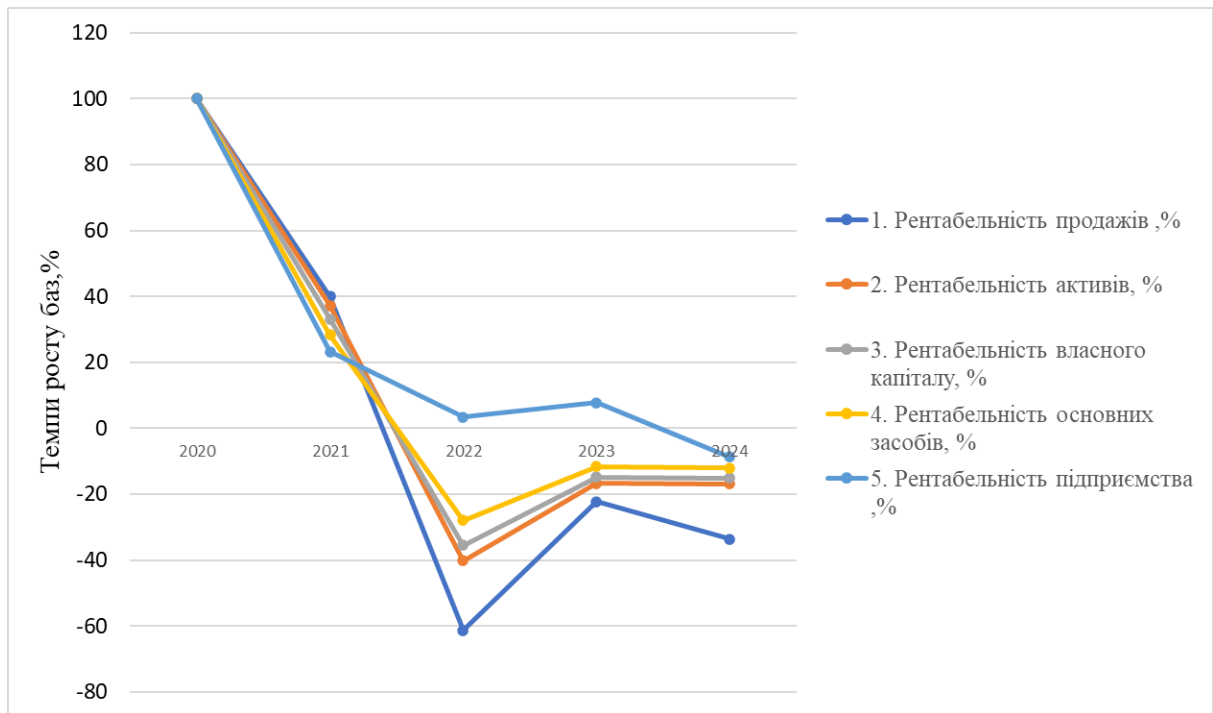


Рисунок 2.6– Динаміка показників рентабельності КП «СМККП» 2020-2024 рр.

Рентабельність продажів у 2020 році становила 7,863%, що було найвищим показником за весь досліджуваний період і свідчило про здатність підприємства формувати достатній валовий прибуток від основної діяльності. Проте вже у 2021 році рентабельність різко впала до 3,143%, а в 2022 році стала від'ємною (-4,821%). Це стрімке погіршення є наслідком різкого

зростання собівартості послуг, особливо у воєнний період, коли витрати на паливо, матеріали й аварійні роботи значно зросли. Негативна рентабельність у 2023 та 2024 роках ($-1,751\%$ та $-2,648\%$) свідчить про те, що тарифи на послуги не покривали фактичні витрати, а підприємство працювало зі збитком. Загальна тенденція демонструє системне падіння прибутковості через зовнішні шоки, інфляційне зростання витрат та обмежену гнучкість у формуванні тарифів.

Рентабельність активів у 2020 році була на рівні $6,434\%$, однак уже в 2021 році зменшилась утричі, а у 2022 році стала від'ємною ($-2,586\%$). Такі різкі коливання пояснюються низьким фінансовим результатом та швидким збільшенням активів, переважно за рахунок дооцінки основних засобів і збільшення дебіторської заборгованості. У 2023 та 2024 роках рентабельність активів залишалась від'ємною й коливалась навколо -1% , що вказує на недостатній рівень ефективності використання ресурсів та неспроможність підприємства генерувати прибуток навіть на рівні операційної діяльності. Така ситуація є типовою для комунальних підприємств у період воєнної економічної нестабільності.

Рентабельність власного капіталу в 2020 році була відносно високою — $7,718\%$, проте вже у 2021 році скоротилася більш ніж удвічі, а в 2022 році стала негативною ($-2,744\%$). Це свідчить про втрату можливості підприємства забезпечувати дохідність вкладеного капіталу громади. Показники 2023 та 2024 років залишаються від'ємними, що підтверджує зростання збитковості діяльності та підвищення залежності підприємства від зовнішніх джерел фінансування. Погіршення рентабельності власного капіталу також пов'язане з тим, що основні засоби підприємства значно зросли в обсягах через переоцінку, а фінансовий результат — навпаки зменшився.

Рентабельність основних засобів у 2020 році становила $10,89\%$, однак у 2021 році знизилася майже в чотири рази, а в 2022 році набрала від'ємного значення ($-3,04\%$). У 2023 та 2024 роках вона залишалася на рівні близько $-1,26\%$... $-1,31\%$, що є наслідком різкого зростання зносу, збільшення витрат на

ремонти, а також недостатнього обсягу робіт для забезпечення нормальної віддачі від техніки. Цей показник особливо чутливий до стану основних фондів, які у КП «СМККП» мають високий рівень фізичного та морального зносу, що значно погіршує ефективність їх використання.

Рентабельність підприємства демонструє найбільш різкі коливання: від 23,96% у 2020 році до 5,55% у 2021 році, потім до 0,83% у 2022 році. У 2023 році спостерігалось незначне покращення (1,87%), але у 2024 році показник знову став від'ємним (-2,09%). Така нестабільність пояснюється високим рівнем операційних витрат, зростанням цін на матеріали та ПММ, збільшенням кількості аварійно-відновлювальних робіт і недостатністю тарифних надходжень. Зовнішні кризові шоки, особливо у 2022–2024 роках, відіграли визначальну роль у формуванні негативної динаміки показників ефективності.

Узагальнюючи результати аналізу рентабельності двох комунальних підприємств, можна зазначити як спільні риси, так і важливі відмінності в їхній фінансовій динаміці. Обидва підприємства демонструють характерні для комунального сектору тенденції: низький рівень валового прибутку, високу залежність від інших операційних доходів, значні коливання чистого фінансового результату та мінімальні показники рентабельності активів і капіталу. Це зумовлено тарифною політикою, орієнтацією на соціальну функцію, а не комерційний прибуток, а також впливом зовнішніх факторів — воєнних дій, зростання вартості ресурсів і регуляторних обмежень. Водночас між підприємствами є й помітні відмінності: перше демонструє більш різку динаміку ліквідності та фінансової стійкості, що свідчить про чутливість до обсягів дебіторської заборгованості та коливань оборотних активів, тоді як друге має значніші інвестиції в основні засоби, що забезпечує більш стабільну рентабельність активів і капіталу, хоча рентабельність продажів і підприємства в обох випадках залишається низькою. Загалом, обидва підприємства функціонують в умовах обмеженої тарифної гнучкості й високих експлуатаційних витрат, але одне стикається з більшими ризиками

неплатоспроможності, тоді як інше — зі зниженим рівнем операційної ефективності через малу маржу та залежність від інших доходів.

2.5. Аналіз показників виробничої ефективності діяльності комунальних підприємств.

Наведений вище аналіз рентабельності дозволяє оцінити загальну результативність діяльності комунального підприємства та його здатність формувати фінансовий результат за умов дії регульованих тарифів, високої собівартості та наявності інших операційних доходів. Однак самі показники рентабельності не дають повного уявлення про те, наскільки ефективно підприємство використовує свої ресурси, зокрема витрати та основні засоби, які у комунальній сфері є ключовими факторами забезпечення безперервності та якості послуг. Саме тому подальший аналіз потребує переходу до вивчення ефективності використання витрат та основних засобів, що дозволить визначити, наскільки економно підприємство використовує бюджетні та тарифні кошти, чи раціонально експлуатує техніку й обладнання, а також оцінити реальний вплив структури витрат і технічного стану основних засобів на фінансові результати діяльності. Такий комплексний підхід забезпечує цілісну характеристику економічної ефективності комунальних підприємств та дає можливість окреслити напрями підвищення його продуктивності та фінансової стійкості.

Проведемо аналіз показників виробничої ефективності КП «СМУ» ДМР (табл. 2.11, табл.2.12 та рис 2.7) та КП «СМККП» (табл. 2.13, табл.2.14 та рис 2.8)

Таблиця 2.11 – Вихідні дані та результати аналізу показників виробничої ефективності КП «СМУ» ДМР за 2020-2024 роки

Показник	2020	2021	2022	2023	2024
1. Чистий дохід від реалізації продукції та послуг, тис.грн	17053	34221,5	48850,3	63459,8	46409,7

2. Собівартість реалізованої продукції та послуг, тис. грн	17431	34206,5	48754,3	63456	46345,5
3. Поточні витрати (операційні витрати), тис. грн	19 700	37 700	53 000	68 500	50 300
4. Чистий прибуток (збиток), тис.грн	36	12,3	78,7	50,8	52,6
5. Середньорічна вартість основних засобів, тис.грн	78699	103164,7	134925,6	140750	137938,45
6. Середньорічна сума активів, тис.грн	89 581	113423,3	144602,1	152942	151486,7
8.Первісна вартість ОЗ, тис.грн	135240,0	222437,3	250981,0	257334,8	263239,6
9.Знос ОЗ , тис.грн	56541,0	94807,0	108760,2	118055,6	126641,9
10.Фондовіддача , грн/грн	0,217	0,332	0,362	0,451	0,336
11.Фондомісткість, грн/грн	4,615	3,015	2,762	2,218	2,972
12.Коефіцієнт зносу ОЗ	0,42	0,43	0,43	0,46	0,48
13.Витратоємність, грн/грн	1,0222	0,9996	0,9980	0,9999	0,9986
14.Витратовіддача, грн/грн	0,9783	1,0004	1,0020	1,0001	1,0014
15.Рентабельність поточних витрат, %	0,183	0,033	0,148	0,074	0,105

Таблиця 2.12– Динаміка показників виробничої ефективності КП «СМУ» ДМР за 2020-2024 роки

Роки	Фактичне значення	Абсолютний приріст		Темпи росту,%		Темпи приросту,%	
		Базов.	Ланц.	Базов.	Ланц.	Базов.	Ланц.
1	2	3	4	5	6	7	8
Фондовіддача, грн./грн							
2020	0,217			100			
2021	0,332	0,115	0,12	153,09	153,09	53,09	53,09
2022	0,362	0,145	0,03	167,09	109,15	67,09	9,15
2023	0,451	0,234	0,09	208,07	124,53	108,07	24,53
2024	0,336	0,120	-0,11	155,27	74,62	55,27	-25,38
Фондомісткість, грн./грн							
2020	4,615			100			
2021	3,015	-1,6003	-1,60	65,3	65,3	-34,68	-34,68
2022	2,762	-1,8529	-0,25	59,8	91,6	-40,15	-8,38
2023	2,218	-2,3970	-0,54	48,1	80,3	-51,94	-19,70
2024	2,972	-1,6428	0,75	64,4	134,0	-35,60	34,01
Коефіцієнт зносу ОЗ							
2020	0,418			100			
2021	0,430	0,012	0,0119	102,85	102,85	2,85	2,85
2022	0,430	0,012	0	102,85	100,00	2,85	0,00
2023	0,460	0,042	0,03	110,03	106,98	10,03	6,98
2024	0,480	0,062	0,02	114,81	104,35	14,81	4,35
Витратоємність , грн/грн							
2020	1,0222			100			
2021	0,9996	-0,023	-0,023	97,79	97,79	-2,21	-2,21
2022	0,9980	-0,024	-0,002	97,64	99,85	-2,36	-0,15

2023	0,9999	-0,022	0,002	97,83	100,19	-2,17	0,19
2024	0,9986	-0,024	-0,001	97,70	99,87	-2,30	-0,13
Витратовіддача, грн/грн							
2020	0,98			100			
2021	1,00044	0,022	0,022	102,26	102,26	2,26	2,26
2022	1,00197	0,024	0,002	102,42	100,15	2,42	0,15
2023	1,00006	0,022	-0,002	102,22	99,81	2,22	-0,19
2024	1,00139	0,023	0,001	102,36	100,13	2,36	0,13
Рентабельність поточних витрат, %							
2020	0,18			100			
2021	0,03	-0,150	-0,150	3,77	17,85	-96,23	-82,15
2022	0,15	-0,034	0,116	17,15	455,13	-82,85	355,13
2023	0,07	-0,109	-0,074	8,57	49,94	-91,43	-50,06
2024	0,10	-0,078	0,030	12,08	141,01	-87,92	41,01

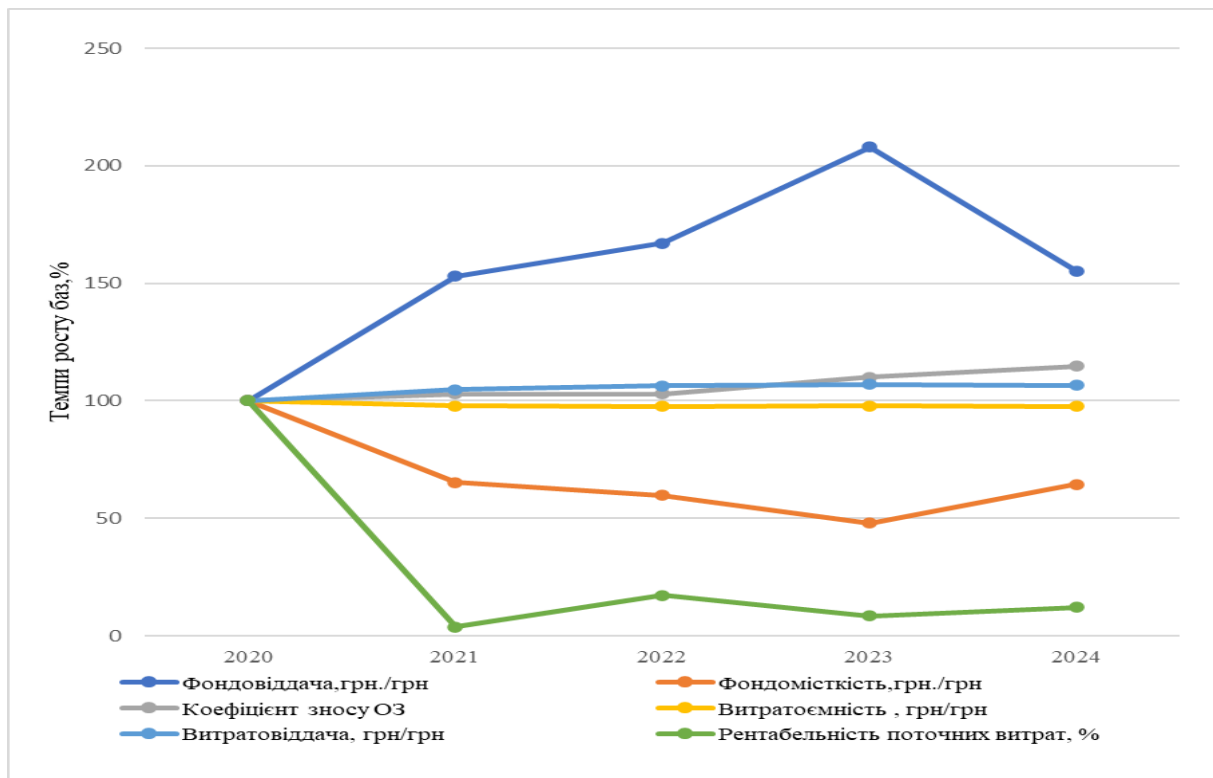


Рис.2.7. – Динаміка показників виробничої ефективності КП «СМУ» ДМР за 2020-2024 роки

Фондовіддача у 2020 році цей показник становив 0,217 грн/грн і прийнятий за базовий рівень (100%). У 2021 році фондівіддача зросла до 0,332 грн/грн, що на 0,115 більше, ніж у базовому році, або на 53,09% у темпах приросту (базові темпи росту – 153,09%). Це позитивна тенденція свідчить про підвищення ефективності використання фондів у комунальній сфері, через

оновлення обладнання і оптимізацію процесів. У 2022 році показник зріс незначно до 0,362 грн/грн (+0,03 до попереднього року), темпи приросту порівняно з базовим роком – 67,09%, а порівняно з попереднім роком – лише 9,15%, що відображає уповільнення зростання ефективності. У 2023 році фондоддача досягла максимуму 0,451 грн/грн (+0,234 до базового), що на 108,07% більше від базового року, завдяки покращенню управління комунальними ресурсами. Проте у 2024 році відбулося зниження до 0,336 грн/грн, що на 0,120 менше порівняно з базовим роком, або -25,38% у темпах приросту ланцюгового, що пояснюється додатковими витратами на ремонт та модернізацію об'єктів комунальної інфраструктури.

Фондомісткість у 2020 році становила 4,615 грн/грн. У 2021 році показник знизився до 3,015 грн/грн, що на 1,6003 менше, або -34,68% у темпах приросту, що свідчить про підвищення ефективності використання фондів у перший рік. У 2022 році фондомісткість ще знизилася до 2,762 грн/грн (-0,25 до попереднього року), а у 2023 році – до 2,218 грн/грн, що на 51,94% менше від базового року, демонструючи стабільне покращення показника. Проте у 2024 році фондомісткість зросла до 2,972 грн/грн (+0,75 до попереднього року, +34,01% ланцюговий приріст), що пов'язано з необхідністю інвестувати у модернізацію та відновлення комунальних мереж підприємства.

Коефіцієнт зносу основних фондів відображає ступінь фізичного зносу основних фондів. У 2020 році він становив 0,418 (базовий рік). У 2021 році показник зріс до 0,430 (+0,012), що на 2,85% більше за базовий рівень, що говорить про поступове старіння комунального майна. У 2022 році він залишився на рівні 0,430, тобто знос стабілізувався. У 2023 році знову відбулося зростання до 0,460 (+0,042), або +10,03% від базового року, а у 2024 – до 0,480 (+0,062), що на 14,81% більше від базового року. що вказує на потребу оновлення основних фондів, особливо техніки для обслуговування міських комунікацій.

Витратоємність у 2020 році становила 1,0222 грн/грн. У 2021 році він трохи знизився до 0,9996 (-0,023), що на -2,21% менше базового року. У 2022–

2024 роках витратоємність залишалася відносно стабільною (0,9980–0,9986), з незначними коливаннями у ланцюгових приростах (-0,15% до +0,19%), що свідчить про контроль за витратами підприємства при виконанні комунальних робіт і обслуговуванні інфраструктури міста.

Витратовіддача у 2020 році становила 0,87 грн/грн. У 2021 році показник зріс до 0,91 (+0,042), або на 4,86% більше від базового року, у 2022–2023 роках спостерігалось поступове зростання до 0,92–0,93 грн/грн, що говорить про підвищення ефективності витрат. У 2024 році показник незначно знизився до 0,92 (-0,004), що пояснюється збільшенням витрат на ремонт і підтримку об'єктів міської інфраструктури.

Рентабельність поточних витрат у 2020 році становила 0,18% (базовий рік). У 2021 році показник різко знизився до 0,03% (-0,150, -82,15% ланцюговий приріст), що може бути пов'язано зі значним збільшенням поточних витрат або сезонними коливаннями доходів у комунальному секторі. У 2022 році відбулося відновлення до 0,15% (+0,116, +355,13% ланцюговий приріст), у 2023 році рентабельність знизилася до 0,07%, а у 2024 році трохи зросла до 0,10%, демонструючи нестабільність прибутковості через сезонні коливання навантаження та витрат підприємства. Сезонні коливання навантаження та витрат підприємства у КП «СМУ» Дрогобицької міської ради пов'язані з особливостями роботи комунальної сфери, наприклад, взимку зростає навантаження на підприємство через потребу в опаленні комунальних приміщень, прибиранні снігу, піскорозкиданні та інтенсивному використанні техніки і персоналу, що підвищує поточні витрати і тимчасово знижує рентабельність, весною через танення снігу та дощі з'являється необхідність у ремонті доріг, тротуарів і водовідвідних мереж, що збільшує матеріальні витрати, влітку інтенсивно проводиться прибирання вулиць і парків, косіння трави, догляд за зеленими зонами, що призводить до збільшення витрат на пальне, заробітну плату сезонного персоналу та іноді оренду техніки, восени виникає необхідність у прибиранні листя та підготовці до зимового періоду, проведенні профілактичних ремонтів, що також тимчасово впливає на

показники рентабельності. Сезонні коливання – це тимчасові піки або спади витрат і навантаження на комунальну інфраструктуру, які залежать від пори року і специфіки робіт КП «СМУ». Через них рентабельність і ефективність показників можуть змінюватися не через системну проблему, а через природний характер діяльності підприємства.

Таблиця 2.13 – Вихідні дані та результати аналізу показників виробничої ефективності КП «СМККП» за 2020-2024 роки

Показник	2020	2021	2022	2023	2024
1. Чистий дохід від реалізації продукції та послуг, тис.грн	40746	54527	54848	69434	53359
2. Собівартість реалізованої продукції та послуг, тис. грн	32871	51659	54399	68157	54500
3. Поточні витрати (операційні витрати), тис. грн	37187	55594	61491	76251	94868
4. Чистий прибуток (збиток), тис.грн	3 204	1 714	-2 644	-1216	-1413
5. Середньорічна вартість основних засобів, тис.грн	29 432	55724	86947	96296,5	108082
6. Середньорічна сума активів, тис.грн	49800	71751	102259,5	112534	129707,5
8.Первісна вартість ОЗ, тис.грн	48398	106644	120317	133732	154172
9.Знос ОЗ , тис.грн	18966	24628	28439	33017	38723
10.Фондовіддача , грн/грн	1,384	0,979	0,631	0,721	0,494
11.Фондомісткість, грн/грн	0,722	1,022	1,585	1,387	2,026
12.Коефіцієнт зносу ОЗ	0,392	0,231	0,236	0,247	0,251
13.Витратоємність, грн/грн	0,807	0,947	0,992	0,982	1,021
14.Витратовіддача, грн/грн	1,240	1,056	1,008	1,019	0,979
15.Рентабельність поточних витрат, %	0,086	0,031	-0,043	-0,016	-0,015

Таблиця 2.14– Динаміка показників виробничої ефективності КП «СМККП» за 2020-2024 роки

Роки	Фактичне значення	Абсолютний приріст		Темпи росту,%		Темпи приросту,%	
		Базов.	Ланц.	Базов.	Ланц.	Базов.	Ланц.
1	2	3	4	5	6	7	8
Фондовіддача,грн./грн							
2020	1,384			100			
2021	0,979	-0,406	-0,41	70,68	70,68	-29,32	-29,32
2022	0,631	-0,754	-0,35	45,57	64,47	-54,43	-35,53
2023	0,721	-0,663	0,09	52,08	114,30	-47,92	14,30
2024	0,494	-0,891	-0,23	35,66	68,47	-64,34	-31,53
Фондомісткість,грн./грн							
2020	0,722			100			
2021	1,022	0,2996	0,30	141,5	141,5	41,48	41,48
2022	1,585	0,8629	0,56	219,5	155,1	119,46	55,12

2023	1,387	0,6645	-0,20	192,0	87,5	92,00	-12,51
2024	2,026	1,3032	0,64	280,4	146,1	180,42	46,05
Коефіцієнт зносу ОЗ							
2020	0,392			100			
2021	0,430	0,038	0,0381	109,73	109,73	9,73	9,73
2022	0,430	0,038	0	109,73	100,00	9,73	0,00
2023	0,460	0,068	0,03	117,38	106,98	17,38	6,98
2024	0,480	0,088	0,02	122,49	104,35	22,49	4,35
Витратоемність , грн/грн							
2020	0,8067			100			
2021	0,9474	0,141	0,141	117,44	117,44	17,44	17,44
2022	0,9918	0,185	0,044	122,94	104,69	22,94	4,69
2023	0,9816	0,175	-0,010	121,68	98,97	21,68	-1,03
2024	1,0214	0,215	0,040	126,61	104,05	26,61	4,05
Витратовіддача, грн/грн							
2020	1,24			100			
2021	1,05552	-0,184	-0,184	85,15	85,15	-14,85	-14,85
2022	1,00825	-0,231	-0,047	81,34	95,52	-18,66	-4,48
2023	1,01874	-0,221	0,010	82,18	101,04	-17,82	1,04
2024	0,97906	-0,261	-0,040	78,98	96,11	-21,02	-3,89
Рентабельність поточних витрат, %							
2020	0,09			100			
2021	0,03	-0,055	-0,055	2,49	35,78	-97,51	-64,22
2022	-0,04	-0,129	-0,074	-3,47	-139,47	-103,47	-239,47
2023	-0,02	-0,102	0,027	-1,29	37,09	-101,29	-62,91
2024	-0,01	-0,101	0,001	-1,20	93,40	-101,20	-6,60

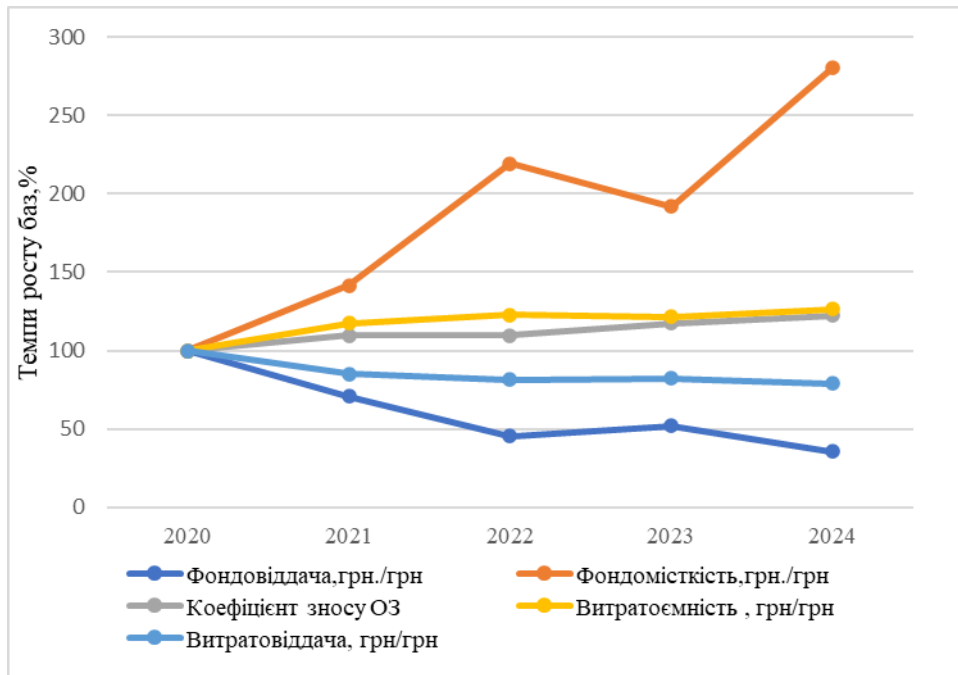


Рис.2.8. – Динаміка показників виробничої ефективності КП «СМККП» за 2020-2024 роки

Фондовіддача показує ефективність використання основних фондів, тобто скільки гривень виручки отримано з 1 грн основних засобів. У 2020 році фондовіддача становила 1,384 грн/грн і прийнята за базовий рівень (100%). У 2021 році показник знизився до 0,979 грн/грн, що на 0,406 менше базового року, або -29,32% ланцюгового приросту. Це свідчить про падіння ефективності використання основних фондів, що може бути пов'язано зі збільшенням витрат на утримання та ремонт комунальної інфраструктури. У 2022 році фондовіддача ще знизилася до 0,631 грн/грн (-35,53% ланцюгово), через збільшення витрат при одночасному зменшенні обсягу наданих послуг або доходів від них. У 2023 році спостерігається невелике зростання до 0,721 грн/грн (+14,30% ланцюгово), що пов'язано з оптимізацією роботи підприємства та підвищенням продуктивності праці. У 2024 році фондовіддача знову знизилася до 0,494 грн/грн (-31,53%), це через значне зростання витрат на обслуговування техніки та комунальних мереж.

Фондомісткість – це показник того, скільки гривень основних фондів припадає на 1 грн виручки. У 2020 році він становив 0,722 грн/грн. У 2021 році фондомісткість зросла до 1,022 грн/грн (+41,48% ланцюгово), у 2022 році – до 1,585 грн/грн (+55,12%), що свідчить про зростання потреби в основних засобах для забезпечення доходів підприємства, можливо через старіння техніки та збільшення обсягу робіт. У 2023 році фондомісткість дещо знизилася до 1,387 грн/грн (-12,51%), а у 2024 році знову зросла до 2,026 грн/грн (+46,05%), що відображає високі інвестиції в оновлення основних фондів та необхідність модернізації обладнання для виконання робіт.

Коефіцієнт зносу основних засобів у 2020 році становив 0,392. У 2021–2022 роках він зріс до 0,430 (+9,73%), що показує поступове старіння майна підприємства. У 2023 році знос досяг 0,460 (+6,98%), а у 2024 році – 0,480 (+4,35%), що свідчить про необхідність оновлення основних фондів та техніки для підтримки стабільної роботи комунальної інфраструктури.

Витратоємність відображає, скільки витрат припадає на 1 грн виручки. У 2020 році цей показник був 0,8067 грн/грн. У 2021–2022 роках він зріс до 0,9474 і 0,9918 грн/грн відповідно, що свідчить про зростання витрат на одиницю доходу через підвищення цін на матеріали, паливо та оплату праці. У 2023 році відбулося незначне зниження до 0,9816 (-1,03% ланцюгово), що говорить про оптимізацію витрат, а у 2024 році показник знову зріс до 1,0214 (+4,05%), через сезонне збільшення витрат на утримання міської інфраструктури.

Витратовіддача у 2020 році вона становила 1,24 грн/грн. У 2021–2022 роках показник знизився до 1,0555 і 1,0083 грн/грн відповідно, що пояснюється зростанням витрат при стабільному або зменшеному обсязі доходів. У 2023 році відбулося незначне зростання до 1,0187 (+1,04%), а у 2024 році витратовіддача знизилася до 0,9791 (-3,89%), що відображає меншу ефективність витрат у періоди зростання матеріальних та амортизаційних витрат.

Рентабельність поточних витрат у 2020 році становила 0,09%. У 2021 році вона різко знизилася до 0,03% (-64,22% ланцюгово) через різке зростання витрат на матеріали, оплату праці та соціальні відрахування при обмеженому доході від послуг. У 2022 році рентабельність стала від'ємною (-0,04%), що відображає збитковість підприємства через високі витрати і зменшення доходів. У 2023 році рентабельність залишалася від'ємною (-0,02%), а у 2024 році показник трохи покращився до -0,01%, що свідчить про незначне відновлення ефективності витрат, але підприємство залишається збитковим через високі матеріальні та адміністративні витрати.

Отже, як видно з проведеного аналізу, то відбувається зростання зносу основних фондів, значний вплив сезонних коливань на витрати та рентабельність, потреба в модернізації техніки та обладнання, низька та нестабільна рентабельність є притаманною тенденцією для обох підприємств. Проте, КП «СМУ» має тенденцію до зростання фондів та стабільності

витратності, а у КП «СМККП» – більш різкі коливання фондівдачі, зростання витратоємності та стабільно низька рентабельність.

Це свідчить про те, що ефективність роботи комунальних підприємств у різних містах залежить від якості управління ресурсами, оновлення обладнання та контролю витрат, а також від сезонних та матеріально-технічних факторів.

Висновки до розділу 2.

Комунальне господарство України є важливою складовою соціально-економічного розвитку держави, що забезпечує життєдіяльність населення та створення комфортного міського середовища. Водночас галузь стикається зі значними викликами, серед яких застаріла матеріально-технічна база, високі витрати на утримання інфраструктури, обмежене фінансування та недостатня участь приватного сектору. Реформування місцевого самоврядування та децентралізація сприяють підвищенню фінансової та управлінської самостійності комунальних підприємств, впровадженню сучасних технологій та принципів сталого розвитку, що сприяє покращенню якості послуг та раціональному використанню ресурсів.

КП «СМУ» Дрогобича забезпечує комплексне обслуговування міської інфраструктури, включаючи благоустрій, утримання доріг, освітлення, ритуальні послуги та транспортні перевезення. Структурні підрозділи підприємства ефективно взаємодіють, забезпечуючи безперервне функціонування міських послуг та комфортне середовище для мешканців. Підприємство працює на принципах економічної ефективності, самоокупності та соціальної відповідальності, спрямовуючи ресурси на модернізацію, енергозбереження та впровадження сучасних технологій управління.

КП «Стрийський міський комбінат комунальних підприємств» виконує соціально-економічну роль у місті Стрий, забезпечуючи благоустрій, утримання доріг, зовнішнє освітлення, озеленення та управління відходами. Підприємство реалізує принципи циркулярної економіки, включаючи

сортування та повторне використання матеріалів, а також підвищення енергоефективності. Ефективна організація роботи структурних підрозділів сприяє забезпеченню стабільного рівня послуг, підвищенню екологічних стандартів та створенню сприятливого міського середовища.

Порівняння техніко-економічних показників КП «СМУ» ДМР та КП «СМККП» засвідчує різний характер їх розвитку та фінансової стійкості.

КП «СМУ» ДМР демонструє стале зростання доходів до 2023 р. та збереження прибутковості протягом усього періоду, хоча й на низькому рівні. Натомість КП «СМККП» після 2021 р. працює зі збитком, що відображає підвищений рівень витрат та недостатню ефективність діяльності.

Обидва підприємства у 2024 р. мають падіння доходів, що вказує на загальну тенденцію до скорочення бюджетного фінансування та обсягів робіт.

За дебіторською заборгованістю динаміка різниться: у КП «СМККП» вона систематично зменшується, що свідчить про налагоджений контроль розрахунків, тоді як КП «СМУ» має коливання цього показника.

Продуктивність праці вища у КП «СМУ» ДМР, що свідчить про ефективнішу організацію роботи та раціональніше використання трудових ресурсів.

Загалом, КП «СМУ» демонструє більш стійку модель розвитку, тоді як КП «СМККП» потребує оптимізації витрат, підвищення ефективності та перегляду структури наданих послуг.

Порівняльний аналіз фінансово-економічних показників двох комунальних підприємств свідчить про подібні тенденції у динаміці їхнього фінансового стану за 2020–2024 роки. Обидва підприємства демонструють суттєве погіршення ліквідності, що проявляється у зниженні коефіцієнтів загальної, проміжної та особливо абсолютної ліквідності. Це вказує на недостатність оборотних активів для своєчасного покриття короткострокових зобов'язань, а також підтверджує, що підприємства працюють у режимі постійного дефіциту вільних коштів. У свою чергу, така ситуація формує

ризиками щодо поточної платоспроможності та обмежує можливості оперативного реагування на фінансові потреби.

Показники фінансової стійкості в обох підприємств мають негативну динаміку: коефіцієнт фінансової стійкості знижується, тоді як коефіцієнт фінансової залежності поступово зростає. Це свідчить про збільшення частки позикових ресурсів та зростання боргового навантаження. Незважаючи на це, коефіцієнт автономії залишається на відносно високому рівні, що є типовим для комунального сектору, де власний капітал традиційно є структурно домінуючим. Однак навіть за збереження формальної автономії, зниження стійкості та збільшення залежності від кредиторів свідчать про загальне ослаблення фінансової бази підприємств.

В цілому результати аналізу засвідчують, що обидва підприємства функціонують у складних умовах зростання витрат, нестабільних бюджетних надходжень і високого ступеня зовнішніх ризиків, що посилюються воєнним станом. Погіршення ліквідності та зростання боргової залежності є спільними проблемними зонами, які визначають потребу у посиленні фінансового контролю, удосконаленні політики оборотного капіталу та пошуку стабільніших джерел фінансування. Такі тенденції вказують на необхідність системних управлінських рішень для підтримання та відновлення фінансової стійкості обох підприємств у середньостроковій перспективі.

КП «СМУ» ДМР характеризується низькою, але стабільною рентабельністю, типовою для комунальних підприємств із соціальною функцією та обмеженою прибутковістю. Підприємство зберігає позитивний фінансовий результат навіть в умовах кризи, що свідчить про більш ефективну систему управління витратами та диверсифікацію доходів.

КП «СМККП» має значно гіршу та нестійку динаміку, з переходом від високої рентабельності у 2020 році до стійких збитків у 2021–2024 рр. Показники підприємства вказують на проблеми із собівартістю, зношеністю основних засобів, залежністю від тарифів і високою чутливістю до зовнішніх економічних факторів.

У загальному порівнянні КП «СМУ» ДМР демонструє більш стабільний та передбачуваний фінансовий стан, тоді як КП «СМККП» потребує глибоких управлінських та фінансових реформ для відновлення рентабельності.

Аналіз показників виробничої ефективності двох комунальних підприємств свідчить, що вони функціонують у схожому середовищі, яке характеризується високою собівартістю послуг, значним рівнем зносу основних засобів та обмеженою тарифною політикою. Водночас підприємства демонструють різні підходи до використання ресурсів та управління витратами. КП «СМУ» ДМР характеризується поступовим зростанням ефективності використання основних засобів у 2020–2023 роках, що проявляється у збільшенні фондівіддачі та зниженні фондомісткості, однак у 2024 році ці показники погіршуються. Підприємство має високий рівень зносу фондів (до 48%), що вказує на потребу оновлення матеріально-технічної бази. Показники витратівіддачі та витратоємності залишаються відносно стабільними, що свідчить про контрольованість витрат, тоді як рівень рентабельності є низьким і значно коливається залежно від сезонності та обсягів виконаних робіт. КП «СМККП» також демонструє покращення у використанні основних засобів, але ці зміни є менш вираженими та більш рівномірними порівняно з першим підприємством. Рівень зносу фондів залишається високим, проте темпи його зростання більш стримані. Показники витратівіддачі мають стабільнішу динаміку, що свідчить про ефективніший контроль витрат, а рівень прибутковості залишається низьким, але менш волатильним. Загалом підприємства працюють у схожих умовах, проте відрізняються інтенсивністю змін ефективності та стабільністю фінансових результатів.

РОЗДІЛ 3

ШЛЯХИ ТА НАПРЯМИ ПІДВИЩЕННЯ ЕКОНОМІЧНОЇ ЕФЕКТИВНОСТІ ПІДПРИЄМСТВ КОМУНАЛЬНОЇ СФЕРИ

3.1 Напрями підвищення економічної ефективності комунальних підприємств

Результати проведеного аналізу фінансової, рентабельної та ресурсної ефективності комунальних підприємств засвідчили наявність низки і/структурних проблем, серед яких: високий рівень зносу основних засобів, значні сезонні коливання витрат, нестабільність рентабельності, а також неоднорідність динаміки показників фондівдачі та витратоємності. Водночас виявлені диспропорції дають підстави виокремити ключові резерви й обґрунтувати напрями підвищення економічної ефективності діяльності підприємств комунального сектору.

1. Вагомим резервом є оновлення та модернізація основних засобів, що підтверджується високим рівнем їх фізичного та морального зносу. Застаріла техніка потребує значних витрат на обслуговування та ремонт, формує простої та негативно впливає на продуктивність праці. Тому модернізація парку техніки, впровадження енергоефективного обладнання, систем автоматизованого контролю й обліку є передумовою зниження витрат та підвищення рівня фондівдачі.

2. Суттєвим резервом виступає оптимізація витрат та удосконалення системи їх управління. Значні сезонні коливання рівня витрат і собівартості свідчать про недостатню ефективність витратного планування та контролю. Використання методів бюджетування, аналізу витрат за центрами відповідальності, цифрових інструментів моніторингу та електронних закупівель сприятиме мінімізації непродуктивних витрат і підвищенню економічної стійкості підприємств.

3. Важливим фактором підвищення результативності є зростання продуктивності праці та ефективності використання трудових ресурсів. Нерівномірність динаміки чисельності персоналу та відсутність прямої кореляції між чисельністю й обсягами виконаних робіт вказують на потребу у вдосконаленні кадрової політики. Автоматизація основних процесів, підвищення кваліфікації працівників, розвиток мотиваційних механізмів стимулювання результативності забезпечують збільшення трудової віддачі та зниження трудомісткості робіт.

4. Значний потенціал мають заходи щодо зниження витратоємності основної діяльності. Для окремих підприємств характерне її зростання, що свідчить про надмірну ресурсозалежність технологічних процесів. Оптимізація матеріальних витрат, впровадження енергозберігаючих технологій, підвищення рівня контролю за використанням матеріалів та пального забезпечать зниження собівартості робіт і формування позитивного тренду рентабельності.

5. Враховуючи значний вплив сезонності, важливою складовою підвищення ефективності є оптимізація сезонного навантаження. Формування гнучких графіків робіт, перенесення частини ремонтних і підготовчих операцій на міжсезоння, мінімізація простоїв техніки та персоналу сприятимуть вирівнюванню виробничої активності та зменшенню неритмічності витрат.

6. З огляду на стабільно низьку рентабельність окремих підприємств, необхідно активізувати розширення джерел доходів, зокрема за рахунок розширення переліку платних послуг, участі у грантових і муніципальних програмах, впровадження додаткових сервісів для населення. Це дозволить зменшити залежність фінансового результату від «інших доходів» та підвищити частку прибутку від основної діяльності.

7. Важливим напрямом є цифровізація управлінських процесів, що сприятиме підвищенню прозорості, точності та оперативності управлінських рішень. Використання цифрових платформ для планування, диспетчеризації,

моніторингу техніки та аналізу витрат дозволить скоротити втрати, пов'язані з неефективним використанням ресурсів.

8. Підвищення економічної ефективності має ґрунтуватися на формуванні довгострокової стратегії розвитку підприємств, яка охоплюватиме інвестиційну політику, оновлення основних засобів, цифровізацію, кадрову політику та системи контролю витрат. Кінцевою метою є створення стійкої, продуктивної та економічно обґрунтованої моделі функціонування комунальних підприємств, здатної забезпечувати якість послуг, фінансову стабільність і підвищення результативності у довгостроковій перспективі.

9. Підвищення економічної ефективності комунальних підприємств можливе не лише за рахунок традиційних управлінських та фінансових заходів, але й через упровадження циркулярних технологій, які передбачають повторне використання ресурсів, мінімізацію відходів та формування замкнених матеріальних потоків. Для комунальної сфери, яка характеризується значною ресурсоемністю та високими витратами на утримання інфраструктури, циркулярні моделі є особливо актуальними.

3.2 Циркулярні технології як інструмент підвищення економічної ефективності комунальних підприємств.

У сучасних умовах зростання витрат на ресурси, зношеності основних фондів та посилення вимог до екологічної відповідальності, комунальні підприємства України потребують упровадження інноваційних підходів до організації виробничих процесів. Одним із найбільш перспективних напрямів є використання циркулярних технологій, які забезпечують замкнені цикли ресурсокористування, мінімізацію втрат і формування додаткової економічної вигоди. Циркулярні моделі дозволяють оптимізувати витрати, підвищити ресурсоефективність, продовжити строк служби основних засобів та створити

нові джерела доходів, що робить їх важливим елементом стратегії підвищення економічної ефективності комунальних підприємств.

Таблиця 3.1 – Циркулярні технології для підвищення економічної ефективності комунальних підприємств

Складові впровадження	Механізми реалізації	Економічний ефект
1. Повторне використання матеріалів та вторинних ресурсів	<ul style="list-style-type: none"> • Переробка будівельних матеріалів • Використання зелених відходів (мульча, компост) • Повторне застосування ґрунтів та інертних матеріалів 	<ul style="list-style-type: none"> • Зменшення витрат на закупівлю первинної сировини • Зниження обсягів відходів та витрат на утилізацію
2. Енергоефективність і відновлювана енергія	<ul style="list-style-type: none"> • LED-освітлення • Сонячні панелі • Рекупераційні системи • Облік та моніторинг енерговитрат 	<ul style="list-style-type: none"> • Скорочення витрат на електроенергію • Зниження операційних витрат
3. Управління відходами за принципами Zero Waste	<ul style="list-style-type: none"> • Роздільний збір • Компостування • Переробка вторинних матеріалів • Мінімізація утворення відходів 	<ul style="list-style-type: none"> • Нові доходи від реалізації вторсировини • Зменшення витрат на захоронення • Підвищення екологічної відповідальності
4. Подовження життєвого циклу основних засобів	<ul style="list-style-type: none"> • Профілактичний ремонт • Реновація обладнання • Відновлення техніки 	<ul style="list-style-type: none"> • Зниження капітальних витрат • Зменшення витрат на простої техніки • Подовження терміну служби ОЗ
5. Цифровізація та оптимізація процесів	<ul style="list-style-type: none"> • GPS-моніторинг техніки • Автоматизація логістики • Смарт-лічильники • Електронні системи управління заявками 	<ul style="list-style-type: none"> • Зменшення витрат палива та часу • Скорочення непродуктивних витрат • Оптимізація персоналу
6. Циркулярні моделі закупівель	<ul style="list-style-type: none"> • Аукціони на послуги повторного використання • Закупівля ремонтованих товарів • Довгострокові рамкові угоди 	<ul style="list-style-type: none"> • Зниження вартості закупівель • Прогнозованість витрат • Вища якість за нижчою ціною
7. Залучення громади та бізнесу до спільних проєктів	<ul style="list-style-type: none"> • Муніципально-приватні партнерства • Програми залучення населення • Освітні ініціативи та просвітництво 	<ul style="list-style-type: none"> • Зменшення навантаження на бюджет • Створення довірчих відносин у громаді • Підвищення якості послуг

Запровадження практик повторного використання матеріалів у комунальних підприємствах дозволяє суттєво скоротити витрати на придбання нових ресурсів. Зокрема, повторне застосування будівельних матеріалів після ремонтних робіт, повторне використання контейнерів, обладнання чи елементів благоустрою зменшує навантаження на бюджет та

знижує собівартість надання послуг. Для підприємств житлово-комунального господарства, які часто виконують ремонтні та аварійні роботи, це є особливо актуальним, оскільки дає змогу більш раціонально використовувати матеріальні ресурси та підвищувати економічну віддачу від їхнього застосування.

Використання технологій ремонту та відновлення техніки забезпечує збільшення тривалості її експлуатації та скорочення потреби у закупівлі нових основних засобів. З огляду на те, що більшість комунальних підприємств мають високий рівень зносу основних фондів, системне впровадження програм технічного обслуговування, капітальних ремонтів та модернізації окремих компонентів сприяє значному зниженню загальних витрат. Такі заходи дозволяють підприємствам підтримувати належний технічний рівень роботи без суттєвих капіталовкладень, а також мінімізувати ризики аварій та незапланованих простоїв.

Організація процесів сортування, збору та переробки комунальних відходів може стати одним із ключових напрямів підвищення економічної ефективності підприємств. По-перше, вторинна сировина може реалізовуватися стороннім компаніям, що створює додаткові джерела доходу. По-друге, зменшення обсягів захоронення відходів знижує витрати на транспортування та утилізацію. По-третє, перероблені матеріали — наприклад, щебінь з будівельних відходів чи компост із зелених відходів — можуть використовуватися у власних виробничих процесах, знижуючи потребу в закупівлях. Це робить діяльність підприємства більш ресурсоефективною та економічно стійкою.

Впровадження LED-освітлення, енергоефективних насосів, оптимізованих маршрутів руху техніки, систем обліку води та енергії дозволяє суттєво зменшувати витрати на енергоресурси, які є однією з найбільших статей витрат комунальних підприємств. Перехід на сучасне обладнання окупається за рахунок зниження споживання електроенергії, тепла чи пального. Для підприємств, що здійснюють вуличне освітлення,

водопостачання чи утримання міської інфраструктури, такі технології формують прямий економічний ефект, а також забезпечують підвищення якості та безперервності послуг.

Інтеграція відновлюваних джерел енергії дозволяє підприємствам зменшити залежність від традиційних енергоносіїв, ціни на які постійно зростають. Встановлення сонячних панелей на адміністративних будівлях або виробничих майданчиках забезпечує часткове покриття електричних потреб підприємства, тоді як біогазові установки можуть використовувати органічні відходи як ресурс. Це не лише знижує витрати на електроенергію, а й створює додаткову економічну віддачу від побічних продуктів діяльності. Окупність таких проєктів у комунальній сфері є доволі високою завдяки великому обсягу споживання енергії.

Створення системи спільного використання техніки між комунальними підприємствами дозволяє суттєво зменшити дублювання витрат на придбання дорогого обладнання. Наприклад, спецтехніка для обрізання дерев, ремонтів доріг або очищення каналізаційних мереж може використовуватися декількома підприємствами в межах громади чи міжгромадських об'єднань. Це не лише знижує навантаження на бюджет, а й підвищує коефіцієнт використання основних засобів, забезпечуючи більш високий рівень економічної ефективності.

Впровадження цифрових систем обліку ресурсів, GPS-контролю техніки, онлайн-платформ для заявок мешканців та автоматизації планування робіт допомагає мінімізувати неефективні витрати та підвищити продуктивність працівників. Цифрові інструменти дозволяють оптимізувати маршрути, підвищити завантаження техніки, зменшити втрати часу та уникнути дублювання операцій. У довгостроковій перспективі цифровізація формує основу для переходу до "розумного" управління ресурсами, що напряду підвищує загальну економічну ефективність підприємства.

3.3 Оцінка економічної ефективності впровадження системи повторного використання матеріальних ресурсів на комунальних підприємствах

Обидва підприємства щороку використовують значний обсяг матеріалів для ремонтів, благоустрою, утримання доріг, озеленення та господарських робіт (щебінь, асфальтна крихта, пісок, бруківка, метал, деревина, запчастини тощо). Частина цих матеріалів після виконання робіт утворює відходи, які зараз повністю списуються як втрати та утилізуються.

Запровадження системи збору, сортування та повторного використання придатних матеріалів дозволяє:

- зменшити закупівлі первинних матеріалів на 10–25%;
- скоротити витрати на утилізацію;
- підвищити фондівдачу та зменшити витратоємність;
- збільшити рентабельність операційної діяльності.

Вторинне використання матеріальних ресурсів є важливим інструментом підвищення ефективності діяльності комунальних підприємств, оскільки дозволяє раціоналізувати витрати та оптимізувати використання наявних ресурсів. У процесі виконання робіт з благоустрою, ремонту доріг, обслуговування мереж та утримання міської інфраструктури утворюється значна кількість залишкових матеріалів — щебінь, асфальтна крихта, бруківка, метал, деревина, будівельні уламки. Більшість таких матеріалів традиційно утилізуються або списуються як втрати, хоча фактично можуть бути повторно використані у підсипках, дрібних ремонтах, облаштуванні другорядних доріжок, відновленні конструкцій чи техніки.

Запровадження системи збору, сортування та повторного застосування цих матеріалів дозволяє суттєво скоротити потребу в закупівлі первинних ресурсів, що зменшує матеріальну частку операційних витрат підприємства. Оскільки саме матеріальні витрати у діяльності комунальних підприємств становлять значну частину змінних витрат, їх оптимізація забезпечує прямий

вплив на фінансові результати. Хоча економія зачіпає лише частину витрат (переважно матеріальну), уже навіть 8–15% зменшення витрат на матеріали формує позитивний ефект, який покращує показники ефективності.

Зменшення витрат на закупівлю матеріалів та скорочення обсягів утилізації сприяє зростанню чистого прибутку, оскільки підприємство зменшує собівартість виконання робіт без необхідності збільшення доходів чи зміни тарифів. У результаті покращуються ключові показники економічної ефективності: рентабельність продажів, рентабельність активів, витратоємність та фондвіддача. Зниження витратоємності означає, що на 1 грн доходу припадає менша сума витрат, тоді як зростання фондвіддачі свідчить про більш ефективне використання виробничих ресурсів та основних засобів.

Таким чином, вторинне використання ресурсів є важливим елементом підвищення операційної ефективності комунальних підприємств. Воно дає змогу не лише скоротити витрати та зменшити навантаження на бюджет, але й покращити фінансові результати, підвищити рентабельність та забезпечити більш сталі показники діяльності в умовах обмежених ресурсів і високих вимог до якості комунальних послуг.

В таблиці 3.2 наведені приклади повторного використання можливих відходів

Таблиця 3.2 - Відходи матеріалів комунальних підприємств та можливості їх повторного використання

Матеріал / Відходи	Джерело утворення	Можливе повторне використання
Щебінь	Ремонт та укладка доріг, тротуарів, підсіпки, розбиті частини асфальту	Підсіпки під дороги та тротуари, основа доріг, тимчасові доріжки, майданчики
Асфальтна крихта	Розбитий асфальт при ремонтах	Підсіпки, основа доріг, дрібні ремонтні роботи, тимчасові покриття
Пісок	Залишки після бетонування, засипання траншей	Підсіпки під тротуари, дренажні шари, змішування з цементом
Бруківка / плитка	Демонтаж старих тротуарів, пішохідних зон	Тимчасові або другорядні доріжки, декоративне покриття, бордюри, клумби

Метал (залізо, арматура, труби)	Ремонт комунальних мереж, демонтаж старих конструкцій	Виробництво нових деталей, ремонт техніки, огорожі, лавки, урни
Деревина	Обрізки дерев, ремонт дерев'яних конструкцій, демонтаж лавок, огорож	Дошки для малих ремонтів, підсіпка ґрунту, паливо для котлів, декоративні елементи (клумби, меблі)
Запчастини та технічні матеріали	Ремонт техніки, інструментів, насосів, двигунів	Відновлення техніки, продаж б/в комплектуючих, переплавка/утилізація з частковим використанням
Будівельні відходи / бетон	Демонтаж старих бетонних доріг, тротуарів, конструкцій	Подрібнення для щебеню, заповнення котлованів, підсіпки та дренажні шари

Економічний розрахунок для підприємств

1) КП «СМУ»

Вихідні дані (2024):

Операційні витрати = 50 300, чистий прибуток = 52,6.

Економія 7% від операційних витрат: $50\,300 \times 0,07 = 3\,521$.

Нові операційні витрати 2025: $50\,300 - 3\,521 = 46\,779$.

Початковий прибуток до оподаткування (2024): $\frac{52,6}{0,82} \approx 64,146$.

Додаємо економію до прибутку до оподаткування: $64,146 + 3,521 = 3,585,146$.

Новий чистий прибуток 2025 (після податку): $3,585,146 \times 0,82 \approx 2,939,82$.

Отже, новий чистий прибуток $\approx 2\,939,82$ тис. грн.

Рентабельність продажів (у твоєму попередньому підході рахували як прибуток/витрати): $\frac{2,939,82}{46,779} \times 100 \approx 6,28\%$.

(Якщо рахувати рентабельність відносно виручки — підставляй фактичну виручку; наприклад, при виручці 46 409,7 рентабельність $\approx 2,939,82 / 46,409,7 \times 100 \approx 6,33\%$.)

Рентабельність активів (беремо ту саму базу активів, що й раніше: 151 486,7 тис. грн): $\frac{2,939,82}{151,486,7} \times 100 \approx 1,94\%$.

2) КП «СМККП»

Вихідні дані (2024):

Операційні витрати = 94 868, чистий прибуток = -1 413 (збиток).

Економія 7%: $94\,868 \times 0,07 = 6\,641$.

Нові операційні витрати 2025: $94\,868 - 6\,641 = 88\,227$.

Початковий прибуток до оподаткування (2024): $-1,723,17$

Додаємо економію до прибутку до оподаткування: $-1,723,17 + 6,641 = 4,917,83$.

Новий чистий прибуток 2025 (після податку):
 $4,917,83 \times 0,82 \approx 4,032,62$.

Отже, новий чистий прибуток $\approx 4\,032,62$ тис. грн (підприємство переходить у прибуток).

Рентабельність «за твоєю формулою» (прибуток / операційні витрати):
 $\frac{4,032,62}{88,227} \times 100 \approx 4,57\%$.

Рентабельність активів (за базою активів 151486,7): $\frac{4,032,62}{151,486,7} \times 100 \approx 2,66\%$.

Таблиця 3.3 – Планові показники в результаті повторного використання ресурсів

Підприємство	Показник	2024 р.	+/- (економія від повторного використання)	2025 р.
КП «СМУ»	Операційні витрати, тис. грн	50300	-3521	46779
	Чистий прибуток, тис. грн	52,6	+2 886	2 938,9
	Рентабельність продажів, %	0,11	+6,22	7,64
	Рентабельність активів, %	0,035	+1,905	1,94
КП «СМККП»	Операційні витрати, тис. грн	94868	-6 641	88227
	Чистий прибуток, тис. грн	-1413	+5 445	4031,6
	Рентабельність продажів, %	-2,648	+10,198	7,55
	Рентабельність активів, %	-1,089	3,75	2,66

Економічна суть заходу:

1. Витрати зменшуються, бо частина матеріалів стає не «відходами», а вторинними ресурсами.

2. Рентабельність зростає, бо прибуток збільшується без збільшення собівартості.
3. Фондовіддача покращується, оскільки зменшені витрати дозволяють виконувати більші обсяги робіт без додаткових інвестицій в основні засоби.
4. Екологічний ефект — зменшення кількості відходів і навантаження на полігони.
5. Соціальний ефект — підвищення якості послуг при тих самих тарифах.

Такий захід є універсальним, може застосовуватися в різних видах комунальних робіт і повністю відповідає принципам «зеленої» та циркулярної економіки.

Висновок до розділу 3:

У третьому розділі було здійснено комплексне дослідження напрямів підвищення економічної ефективності комунальних підприємств, що дало змогу сформулювати цілісне бачення можливостей та інструментів для модернізації їхньої діяльності. Аналіз фінансових, рентабельнісних і ресурсних показників засвідчив наявність системних проблем, пов'язаних зі значним рівнем зношеності основних засобів, високою витратоємністю, нерівномірністю ресурсного забезпечення, сезонністю виробничих процесів і низькою рентабельністю основної діяльності. У сукупності ці чинники негативно впливають на стабільність роботи підприємств та обмежують їхню здатність забезпечувати якісні комунальні послуги. Водночас виявлені диспропорції дозволили визначити конкретні резерви та обґрунтувати практичні шляхи підвищення їхньої операційної і фінансової результативності.

Ключовими напрямками підвищення ефективності визначено оновлення матеріально-технічної бази, оптимізацію витрат, підвищення продуктивності праці та раціоналізацію використання ресурсів. Модернізація основних засобів, впровадження енергоощадного обладнання та відновлення техніки

дають змогу знизити витрати на обслуговування, скоротити простої та підвищити фондівдачу. Раціональна система управління витратами, що включає бюджетування, контроль за центрами відповідальності та цифровий моніторинг, сприятиме мінімізації непродуктивних витрат і формуванню стабільнішого фінансового результату.

Окремої уваги потребує трудовий потенціал, адже продуктивність праці значною мірою визначає ефективність діяльності підприємства. Зростання кваліфікації, автоматизація окремих процесів і вдосконалення мотиваційних механізмів дозволяють підвищити результативність персоналу та зменшити трудомісткість робіт. Не менш важливим напрямом є зниження витратоемності, оскільки саме матеріальні витрати формують вагомую частку операційних витрат комунальних підприємств. Використання сучасних технологій, оптимізація матеріальних потоків та впровадження превентивного контролю дозволяють підвищити ефективність використання ресурсів.

Одним із перспективних і стратегічно важливих напрямів підвищення ефективності визначено впровадження циркулярних технологій, які спрямовані на повторне використання матеріалів, мінімізацію відходів, продовження життєвого циклу техніки та впровадження енергоефективних рішень. Циркулярні моделі забезпечують подвійний ефект: економічний — через зниження витрат та формування додаткових доходів, і екологічний — через скорочення негативного впливу на довкілля. Для комунальної сфери, що характеризується високою ресурсоемністю, ці рішення є надзвичайно актуальними. Їх впровадження сприяє зниженню витрат на закупівлі матеріалів, зменшенню обсягів утилізації, раціоналізації використання техніки та підвищенню рентабельності операційної діяльності.

Проведена оцінка економічної ефективності впровадження системи повторного використання матеріальних ресурсів підтвердила реальний фінансовий ефект від такого підходу: скорочення матеріальних витрат на 7–15%, зростання чистого прибутку, зменшення витрат на утилізацію та покращення ключових показників ефективності. Це свідчить, що навіть

часткове впровадження циркулярних механізмів забезпечує суттєві переваги для підприємств, особливо в умовах обмеженості бюджетних ресурсів.

Таким чином, результати дослідження доводять, що підвищення економічної ефективності комунальних підприємств можливе лише за умови комплексного підходу, який поєднує оновлення основних засобів, оптимізацію витрат, підвищення продуктивності праці, цифровізацію та впровадження циркулярних технологій. Реалізація запропонованих заходів формує нову стратегію розвитку комунальних підприємств — ресурсоефективну, економічно стійку та екологічно відповідальну, що відповідає сучасним вимогам до якості та безперервності надання комунальних послуг.

ВИСНОВОК

Проведений аналіз економічної ефективності дозволив комплексно оцінити результати діяльності підприємства та визначити основні тенденції його розвитку у динаміці. Розраховані показники рентабельності, виробничої ефективності та використання ресурсного потенціалу дали змогу встановити взаємозв'язки між обсягами діяльності, структурою витрат, фінансовими результатами та технічним станом основних засобів.

У першому розділі розглянуто теоретико-методичні засади аналізу економічної ефективності функціонування комунальних підприємств, що дозволило сформулювати цілісне розуміння сутності, чинників та показників їх результативності. Визначено, що економічна ефективність КП має комплексний характер і поєднує фінансову, ресурсну, операційну та соціально-економічну складові, оскільки підприємства цієї сфери виконують не лише господарські, а й важливі соціальні функції. Дослідження наукових підходів засвідчило відсутність універсальної методики оцінювання ефективності та необхідність застосування інтегрованого підходу, який враховує специфіку комунальної сфери, зокрема ресурсозалежність, регульоване тарифоутворення та високий рівень соціальної відповідальності.

Проаналізовані внутрішні, фінансові, соціально-економічні, регуляторні та технологічні чинники доводять, що ефективність КП формується під впливом складного комплексу взаємопов'язаних факторів, серед яких вирішальне значення мають стан основних засобів, організація управління, стабільність фінансування, тарифна політика та рівень цифровізації. Особливу увагу приділено сучасним тенденціям реформування комунальної сфери, що змінюють умови функціонування підприємств і вимагають підвищення прозорості, інноваційності та ресурсної ощадності.

Узагальнення показників економічної ефективності підтвердило доцільність застосування системного оцінювання, яке включає фінансові коефіцієнти, показники використання ресурсів, операційної діяльності та соціального впливу. Таким чином, у розділі сформовано методичну основу,

необхідну для подальшого аналізу діяльності конкретного комунального підприємства, визначення резервів підвищення його ефективності та обґрунтування шляхів забезпечення сталого розвитку в сучасних умовах.

Комунальне господарство України є важливою складовою соціально-економічного розвитку держави, що забезпечує життєдіяльність населення та створення комфортного міського середовища. Водночас галузь стикається зі значними викликами, серед яких застаріла матеріально-технічна база, високі витрати на утримання інфраструктури, обмежене фінансування та недостатня участь приватного сектору. Реформування місцевого самоврядування та децентралізація сприяють підвищенню фінансової та управлінської самостійності комунальних підприємств, впровадженню сучасних технологій та принципів сталого розвитку, що сприяє покращенню якості послуг та раціональному використанню ресурсів.

КП «СМУ» Дрогобича забезпечує комплексне обслуговування міської інфраструктури, включаючи благоустрій, утримання доріг, освітлення, ритуальні послуги та транспортні перевезення. Структурні підрозділи підприємства ефективно взаємодіють, забезпечуючи безперервне функціонування міських послуг та комфортне середовище для мешканців. Підприємство працює на принципах економічної ефективності, самоокупності та соціальної відповідальності, спрямовуючи ресурси на модернізацію, енергозбереження та впровадження сучасних технологій управління.

КП «Стрийський міський комбінат комунальних підприємств» виконує соціально-економічну роль у місті Стрий, забезпечуючи благоустрій, утримання доріг, зовнішнє освітлення, озеленення та управління відходами. Підприємство реалізує принципи циркулярної економіки, включаючи сортування та повторне використання матеріалів, а також підвищення енергоефективності. Ефективна організація роботи структурних підрозділів сприяє забезпеченню стабільного рівня послуг, підвищенню екологічних стандартів та створенню сприятливого міського середовища.

Порівняння техніко-економічних показників КП «СМУ» ДМР та КП «СМККП» засвідчує різний характер їх розвитку та фінансової стійкості.

КП «СМУ» ДМР демонструє стаке зростання доходів до 2023 р. та збереження прибутковості протягом усього періоду, хоча й на низькому рівні. Натомість КП «СМККП» після 2021 р. працює зі збитком, що відображає підвищений рівень витрат та недостатню ефективність діяльності.

Обидва підприємства у 2024 р. мають падіння доходів, що вказує на загальну тенденцію до скорочення бюджетного фінансування та обсягів робіт.

За дебіторською заборгованістю динаміка різниться: у КП «СМККП» вона систематично зменшується, що свідчить про налагоджений контроль розрахунків, тоді як КП «СМУ» має коливання цього показника.

Продуктивність праці вища у КП «СМУ» ДМР, що свідчить про ефективнішу організацію роботи та раціональніше використання трудових ресурсів.

Загалом, КП «СМУ» демонструє більш стійку модель розвитку, тоді як КП «СМККП» потребує оптимізації витрат, підвищення ефективності та перегляду структури наданих послуг.

Порівняльний аналіз фінансово-економічних показників двох комунальних підприємств свідчить про подібні тенденції у динаміці їхнього фінансового стану за 2020–2024 роки. Обидва підприємства демонструють суттєве погіршення ліквідності, що проявляється у зниженні коефіцієнтів загальної, проміжної та особливо абсолютної ліквідності. Це вказує на недостатність оборотних активів для своєчасного покриття короткострокових зобов'язань, а також підтверджує, що підприємства працюють у режимі постійного дефіциту вільних коштів. У свою чергу, така ситуація формує ризику щодо поточної платоспроможності та обмежує можливості оперативного реагування на фінансові потреби.

Показники фінансової стійкості в обох підприємств мають негативну динаміку: коефіцієнт фінансової стійкості знижується, тоді як коефіцієнт фінансової залежності поступово зростає. Це свідчить про збільшення частки

позикових ресурсів та зростання боргового навантаження. Незважаючи на це, коефіцієнт автономії залишається на відносно високому рівні, що є типовим для комунального сектору, де власний капітал традиційно є структурно домінуючим. Однак навіть за збереження формальної автономії, зниження стійкості та збільшення залежності від кредиторів свідчать про загальне ослаблення фінансової бази підприємств.

В цілому результати аналізу засвідчують, що обидва підприємства функціонують у складних умовах зростання витрат, нестабільних бюджетних надходжень і високого ступеня зовнішніх ризиків, що посилюються воєнним станом. Погіршення ліквідності та зростання боргової залежності є спільними проблемними зонами, які визначають потребу у посиленні фінансового контролю, удосконаленні політики оборотного капіталу та пошуку стабільніших джерел фінансування. Такі тенденції вказують на необхідність системних управлінських рішень для підтримання та відновлення фінансової стійкості обох підприємств у середньостроковій перспективі.

КП «СМУ» ДМР характеризується низькою, але стабільною рентабельністю, типовою для комунальних підприємств із соціальною функцією та обмеженою прибутковістю. Підприємство зберігає позитивний фінансовий результат навіть в умовах кризи, що свідчить про більш ефективну систему управління витратами та диверсифікацію доходів.

КП «СМККП» має значно гіршу та нестійку динаміку, з переходом від високої рентабельності у 2020 році до стійких збитків у 2021–2024 рр. Показники підприємства вказують на проблеми із собівартістю, зношеністю основних засобів, залежністю від тарифів і високою чутливістю до зовнішніх економічних факторів.

У загальному порівнянні КП «СМУ» ДМР демонструє більш стабільний та передбачуваний фінансовий стан, тоді як КП «СМККП» потребує глибоких управлінських та фінансових реформ для відновлення рентабельності.

Аналіз показників виробничої ефективності двох комунальних підприємств свідчить, що вони функціонують у схожому середовищі, яке

характеризується високою собівартістю послуг, значним рівнем зносу основних засобів та обмеженою тарифною політикою. Водночас підприємства демонструють різні підходи до використання ресурсів та управління витратами. КП «СМУ» ДМР характеризується поступовим зростанням ефективності використання основних засобів у 2020–2023 роках, що проявляється у збільшенні фондівдачі та зниженні фондомісткості, однак у 2024 році ці показники погіршуються. Підприємство має високий рівень зносу фондів (до 48%), що вказує на потребу оновлення матеріально-технічної бази. Показники витратівдачі та витратоємності залишаються відносно стабільними, що свідчить про контрольованість витрат, тоді як рівень рентабельності є низьким і значно коливається залежно від сезонності та обсягів виконаних робіт. КП «СМККП» також демонструє покращення у використанні основних засобів, але ці зміни є менш вираженими та більш рівномірними порівняно з першим підприємством. Рівень зносу фондів залишається високим, проте темпи його зростання більш стримані. Показники витратівдачі мають стабільнішу динаміку, що свідчить про ефективніший контроль витрат, а рівень прибутковості залишається низьким, але менш волатильним. Загалом підприємства працюють у схожих умовах, проте відрізняються інтенсивністю змін ефективності та стабільністю фінансових результатів.

У третьому розділі було здійснено комплексне дослідження напрямів підвищення економічної ефективності комунальних підприємств, що дало змогу сформувавши цілісне бачення можливостей та інструментів для модернізації їхньої діяльності. Аналіз фінансових, рентабельнісних і ресурсних показників засвідчив наявність системних проблем, пов'язаних зі значним рівнем зношеності основних засобів, високою витратоємністю, нерівномірністю ресурсного забезпечення, сезонністю виробничих процесів і низькою рентабельністю основної діяльності. У сукупності ці чинники негативно впливають на стабільність роботи підприємств та обмежують їхню здатність забезпечувати якісні комунальні послуги. Водночас виявлені

диспропорції дозволили визначити конкретні резерви та обґрунтувати практичні шляхи підвищення їхньої операційної і фінансової результативності.

Ключовими напрямками підвищення ефективності визначено оновлення матеріально-технічної бази, оптимізацію витрат, підвищення продуктивності праці та раціоналізацію використання ресурсів. Модернізація основних засобів, впровадження енергоощадного обладнання та відновлення техніки дають змогу знизити витрати на обслуговування, скоротити простої та підвищити фондівдачу. Раціональна система управління витратами, що включає бюджетування, контроль за центрами відповідальності та цифровий моніторинг, сприятиме мінімізації непродуктивних витрат і формуванню стабільнішого фінансового результату.

Окремої уваги потребує трудовий потенціал, адже продуктивність праці значною мірою визначає ефективність діяльності підприємства. Зростання кваліфікації, автоматизація окремих процесів і вдосконалення мотиваційних механізмів дозволяють підвищити результативність персоналу та зменшити трудомісткість робіт. Не менш важливим напрямом є зниження витратоемності, оскільки саме матеріальні витрати формують вагомую частку операційних витрат комунальних підприємств. Використання сучасних технологій, оптимізація матеріальних потоків та впровадження превентивного контролю дозволяють підвищити ефективність використання ресурсів.

Одним із перспективних і стратегічно важливих напрямів підвищення ефективності визначено впровадження циркулярних технологій, які спрямовані на повторне використання матеріалів, мінімізацію відходів, продовження життєвого циклу техніки та впровадження енергоефективних рішень. Циркулярні моделі забезпечують подвійний ефект: економічний — через зниження витрат та формування додаткових доходів, і екологічний — через скорочення негативного впливу на довкілля. Для комунальної сфери, що характеризується високою ресурсоемністю, ці рішення є надзвичайно актуальними. Їх впровадження сприяє зниженню витрат на закупівлі

матеріалів, зменшенню обсягів утилізації, раціоналізації використання техніки та підвищенню рентабельності операційної діяльності.

Проведена оцінка економічної ефективності впровадження системи повторного використання матеріальних ресурсів підтвердила реальний фінансовий ефект від такого підходу: скорочення матеріальних витрат на 7–15%, зростання чистого прибутку, зменшення витрат на утилізацію та покращення ключових показників ефективності. Це свідчить, що навіть часткове впровадження циркулярних механізмів забезпечує суттєві переваги для підприємств, особливо в умовах обмеженості бюджетних ресурсів.

Таким чином, результати дослідження доводять, що підвищення економічної ефективності комунальних підприємств можливе лише за умови комплексного підходу, який поєднує оновлення основних засобів, оптимізацію витрат, підвищення продуктивності праці, цифровізацію та впровадження циркулярних технологій. Реалізація запропонованих заходів формує нову стратегію розвитку комунальних підприємств — ресурсоефективну, економічно стійку та екологічно відповідальну, що відповідає сучасним вимогам до якості та безперервності надання комунальних послуг.

Список використаних літературних джерел.

1. Панасюк, Т. П. Методичні підходи аналізу ефективності господарської діяльності підприємства [Електронний ресурс] . Актуальні проблеми економіки та управління : збірник наукових праць молодих вчених. – 2019. – Вип. 13.
2. Сінческул І.Л. Методичні засади визначення економічної ефективності діяльності комунальних теплопостачальних підприємств України. Вісник ХДУ. Серія: Економічні науки. – 2018. – Т. 4, № 30. – С. 22–27.
3. Камінська І. М., Ковальчук Н. В., Демидович А. С., Горчинська І. П. Теоретико-методичні підходи до аналізу ефективності діяльності підприємства. *Економічний форум*. – 2021. – Вип. 11 (№ 2). – С. 79–87. – DOI:10.36910/6775-2308-8559-2021-2-10
4. Кучер А., Крупін В., Руденко Д., Кучер Л., Сербов М., Градзюк П. Sustainable and Efficient Water Management for Resilient Regional Development: The Case of Ukraine. *Agriculture*. — 2023. — Vol. 13, № 7. — Article 1367. — DOI:10.3390/agriculture13071367
5. Линдюк А. О. Методологічні підходи до оцінки ефективності підприємницької діяльності в територіальних громадах . Економіка та суспільство. – 2024. – № 69. – DOI: 10.32782/2524-0072/2024-69-133.
6. Горошкова Л. А., Волков В. П., Горбова І. А. Метод оцінки ефективності управління житлово-комунальним господарством. Вісник Приазовського державного технічного університету. Серія: Економічні науки. — 2017. — № 34. — С.
7. Financing of municipal enterprises: European experience / [Електронний ресурс]. – 2022. – Режим доступу: <https://www.knute.edu.ua/journal/>
8. Багацька К.В. Управління та адміністрування комунальних підприємств : монографія. – Київ : КНТУ, 2023. – 256 с.
9. Соціальна відповідальність підприємств житлово-комунального господарства України у період дії воєнного стану та післявоєнного

функціонування / [Електронний ресурс]. – 2025. – Режим доступу: <https://ppeu.edu.ua/journal/427-438>. —DOI:10.31498/2225-6725.34.2017.129593

10. Кузьмін О.Є. Конкурентоспроможність підприємства: планування та діагностика: /Монографія/ О.Є. Кузьмін, О.Г. Мельник, О.П. Романко; за заг. ред. д.е.н., проф.Кузьміна О.Є. – Івано-Франківськ: ІФНТУНГ, 2011. – 198 с.

11. Господарський кодекс України від 16.01.2003 №436-IV. – Київ: Верховна Рада України.

12. Цивільний кодекс України від 16.01.2003 №435-IV. – Київ: Верховна Рада України.

13. Закон України «Про місцеве самоврядування в Україні» від 21.05.1997 №280/97-ВР. – Київ: Верховна Рада України.

14. Закон України №4196-IX «Про особливості регулювання діяльності юридичних осіб окремих організаційно-правових форм у перехідний період та об'єднань юридичних осіб» від 09.01.2025. – Київ: Верховна Рада України.

15. Постанова Кабінету Міністрів України про затвердження тарифів на житлово-комунальні послуги [Електронний ресурс]. – Режим доступу: <https://zakon.rada.gov.ua>

16. Баглаєва Н. С., Суховеєва Ю. А. Теоретична сутність поняття економічна ефективність діяльності підприємства. Вісник СНТ ННІ бізнесу і менеджменту ХНТУСГ. 2020. Вип. 2. С. 98-101.

17. Саленко О.В. Шляхи визначення ступеню ефективності діяльності підприємства. Економіка та управління підприємствами ма інбудівної галузі : проблеми теорії та практики 2013. № 4 (24). С. 62- 71

18. Отенко В.І. Формування аналітичного інструментарію оцінки ефективності діяльності підприємства. БІЗ ЕСІ ФОРМ. 2013. №5. С. 232–237.

19. Пилипенко С. М. Теоретичні засади оцінки ефективності діяльності підприємства. Глобальні та національні проблеми економіки 2016. Вип. 10. С. 452–456.

20. Матюх С.А. Дослідження сучасних методів оцінки ефективності діяльності організацій. Економічний аналіз 2014. Т. 15. № 3. С. 79–85
21. Гончарук Н. Т. Удосконалення управління розвитком житлово-комунального господарства українських міст в умовах децентралізації. Актуальні питання у сучасній науці (серія «Державне управління»). 2023. № 3(9). С. 194–207.
22. Бізонич Д. В. Інституції державного управління розвитком житлово-комунального господарства сучасної України: сутнісні та нормативно-правові засади. Державне управління: удосконалення та розвиток. 2021. №3. URL : http://www.dy.nayka.com.ua/pdf/3_2021/38.pdf
23. Мельникова М. В., Тарасевич О. В., Градобоева Є. С. Економіко-правові аспекти реформування сфери житлово-комунальних послуг українських міст. Економіка України. 2020. № 4. С. 56–72. URL: https://economyukr.org.ua/docs/EU_20_04_056_uk.pdf
24. Градобоева Є. С. Шляхи удосконалення економіко-правового забезпечення регулювання діяльності підприємств міського господарства – виконавців житлово-комунальних послуг. Економіка та право. 2019. № 2 (53). 133–142. URL : <http://oaji.net/articles/2019/7058-1563454168.pdf>
25. Державна служба статистики України. Заборгованість населення з оплати житлово-комунальних послуг за видами послуг. URL: <https://www.ukrstat.gov.ua>
26. Ружинська Н. О. Аналіз стану підприємств житлово-комунального господарства. Східна Європа: економіка, бізнес та управління. 2019. № 1 (18). 191–197. URL : <http://www.easterneurope-ebm.in.ua/18-2019-ukr>

БІБЛІОГРАФІЧНА ДОВІДКА

Тема магістерської роботи: «Шляхи підвищення економічної ефективності функціонування підприємств комунальної сфери»

Обсяг пояснювальної записки – 93 стор

1. Мета та завдання магістерської роботи.
2. Фактори впливу на економічну діяльність підприємства.
3. Динаміка техніко-економічних показників
4. Результати розрахунку показників ліквідності та платоспроможності 2020-2024 роки
5. Динаміка показників рентабельності за 2020-2024 роки
6. Динаміка показників виробничої ефективності підприємств за 2020-2024
7. Шляхи підвищення ефективності функціонування підприємств комунальної сфери

08.12.2025 р.

ХРИСТИНА Конон